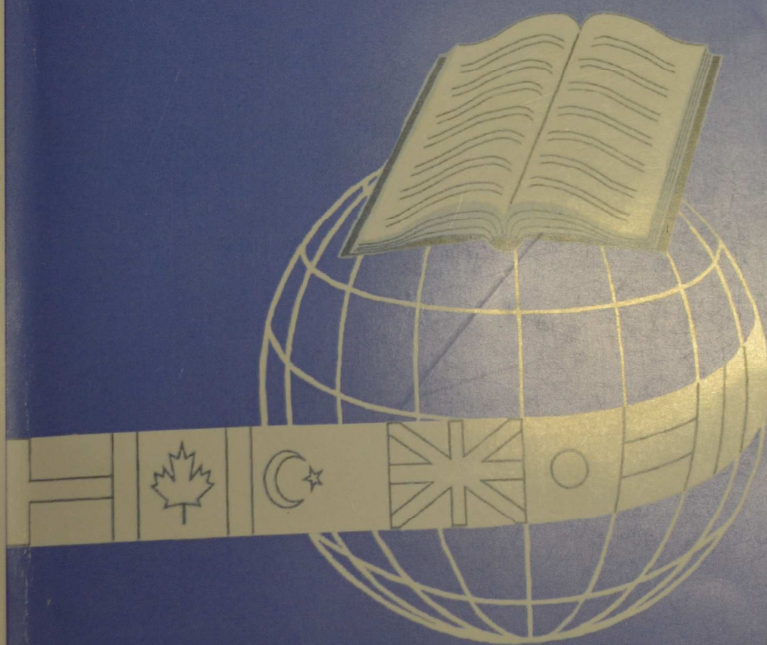


НАУКА І ОСВІТА

SCIENCE AND EDUCATION

НАУКА И ОБРАЗОВАНИЕ

Науково-практичний журнал
ПІВДЕННОГО НАУКОВОГО ЦЕНТРУ АПН УКРАЇНИ



6-7'2007

НАУКА І ОСВІТА

SCIENCE AND EDUCATION – НАУКА И ОБРАЗОВАНИЕ

№ 6-7, ЖОВТЕНЬ – ЛИСТОПАД, 2007

Науково-практичний журнал
Південного наукового
Центру АПН України
Рік заснування – жовтень 1997
Виходить 1 раз на два місяці

Редакційна колегія

О.Я.ЧЕБИКІН, докт. психол. н., професор, академік АПН України
(головний редактор),

А.М.БОГУШ, докт. пед. н., професор, академік АПН України
(заступник гол. редактора, педагогіка, методика),

І.М.БОГДАНОВА, докт. пед. н., професор,

Л.К.ВЕЛИТЧЕНКО, докт. психол. н.,

В.Ф.ВЕНДА, докт. психол. н., професор,

Н.Ф.КАЛІНА, докт. психол. н., професор,

В.К.КАЛІН, докт. психол. н., професор,

Е.Е.КАРПОВА, докт. пед. н., професор,

З.Н.КУРЛЯНД, докт. пед. н., професор,

А.Ф.ЛІНЕНКО, докт. пед. н., професор,

Ю.Б.МАКСИМЕНКО, докт. психол. н., професор,

Р.Ю.МАРТИНОВА, к. пед. н., чл.-кор. АПН України,

О.П.САННІКОВА, докт. психол. н., професор,

С.М.СИМОНЕНКО, докт. психол. н., в.о. професора,

Л.А.СНІГУР, докт. психол. н., професор,

М.П.ЧЕРКАСОВ ст. наук. співробітник

(відповідальний секретар)

ББК 74я 54

НЗ4

УДК 37 (05) "54-02"

Журн. Науково-практичний.

Педагогіка і психологія.

Зареєстровано 11. 06. 1997 р. серія КВ № 2802

© Південний науковий Центр АПН України, 2007

Рекомендовано до друку Вченою Радою
ПНЦ АПН України 08.10.2007 р. (Пр. № 8).
Здано до набору 15.10.07 р. Підп. до друку 14.11.07 р.
Формат 70х108/16. Папір друк. №1. Друк офсетний.
Обл.-вид. арк. 22,3. Ум. друк. арк. 12,6.
Наклад 120 прим. Зам. № 33.
Комп'ютерна верстка О.І. Кисельова
Редакція англійських текстів Г.В. Мельниченко

Видається за сприяння Південноукраїнського державного педагогічного університету
ім. К.Д. Ушинського

Адреса редакції: 65014 Одеса, вул. Пушкінська, 23.
Тел. 725-29-13 (головн. редактор),

725-90-31 (заст. головн. редактора; відп. секретар).

E-mail: NaukaiOsvita2006@rambler.ru

Велитченко Л.К. Педагогічна взаємодія як системна категорія.....	3
Городецька Н. Педагогічні інновації та їх психологічна змістово-семантична сутність (аналіз базових праць і ключових понять)	6
Денисенко А.А. Профессиональное самоопределение в подростковом возрасте.....	10
Житарюк В.І. Особливості розвитку совісності в дітей молодшого шкільного віку.....	13
Ілляш С.Д. Психологічні особливості розвитку саморозуміння в майбутніх педагогів: емпіричні аспекти.....	16
Лефтеров В.О. Особистість і тренінг: трансформація психічного.....	19
Мельничук І.В. Процес мислення дітей 5-6 років із затримкою психічного розвитку.....	23
Пундев В.В. Аудиальная эмиссия как коррелят уровня тревожности личности.....	27
Санникова О.П. Формально-динамические и качественные метакarakterистики индивидуальности.....	30
Тодорова В.Г. Застосування нетрадиційних видів фізичної підготовки на уроках фізичної культури.....	33
Чебикін О.Я., Березовська І.В. Особливості розвитку вольових якостей студентів у навчально-професійній діяльності.....	36
Шевяков О.В. Психологічні особливості сприйняття інформації у комп'ютерному форматі.....	42
Язвинская Е.С. Методы интегративной телесно-ориентированной психотерапии в работе с фрустрированной и уровнем притязаний.....	46
Язвинская Е.С. Концепция внутриличностного конфликта в контексте телесно-ориентированной методологии.....	49

Педагогіка

Богданова І.М. Інтуїтивне пізнання як науково-педагогічна проблема.....	52
Бриль Г.К., Косенко В.А. Формування особистісної виховної технології майбутнього вчителя початкових класів у ВНЗ.....	56
Глушук Ю.О. До проблеми підготовки державних службовців в Україні.....	58
Голосуцкая Г.Е. Особенности становления компетентностного подхода при разработке курса развивающей эстетики личностного имиджа в основной школе.....	62
Дзюбенко Л.В. Моральне виховання у працях С.Ф. Русової.....	66
Ерохина Р.К. Особенности разработки курса развивающей эстетики музыкальной выразительности на основе компетентностного подхода как инновационного курса эстетического воспитания в школе.....	68
Жаровцева Т.Г. Антиєрархична модель формування професійної готовності студентів до роботи з неблагополучними сім'ями.....	72
Житарюк І.В. Освіченість у системі цінностей культури сучасної людини.....	76
Качеровська Т.В. Технологічний алгоритм застосування навчально-ігрового проектування.....	79
Коваль Л.В. Актуальні проблеми професійної підготовки майбутніх учителів початкової школи.....	82
Корнєшук В.В. Експериментальне дослідження факторів професійної надійності спеціалістів.....	87
Косенко В.А. Індивідуальний підхід як умова виховання обдарованих дітей молодшого шкільного віку.....	91
Курлянд З.Н., Штикало Т.С. Психолого-педагогічні умови розвитку просторового мислення майбутніх учителів.....	94
Оськіна Н.О. модернізація підготовки магістрантів педагогічних університетів в аспекті ідей Болонського процесу.....	98
Плотницкая С.В. Межкультурная коммуникация в свете когнитивных исследований.....	101
Стрига Е.В. Професійний менталітет педагогів-музикантів.....	104
Черток Л.П. Соціальні та економічні передумови розвитку діалогу культур в Україні.....	107
Шадрина Е.В. Формирование эстетической компетенции в инновационном курсе «развивающая эстетика художественной выразительности» в начальной школе.....	111

Методика

Батынский А.И. Анализ результатов применения графического редактора при изучении начертательной геометрии.....	115
Батынский А.И. Поэтапное использование графических редакторов при подготовке судовых механиков.....	116
Джуринський П.Б. Вивчення елементів спортивних ігор на заняттях оздоровчого фізичного виховання з дітьми-інвалідами.....	118
Дудина Е.Н. Формирование коммуникативной компетенции при интенсивном обучении младших школьников иностранному языку.....	122
Ковалів Ж.В. Використання спільності романо-германських мов у процесі їх інтенсивного вивчення.....	126
Козак С.В. The silent way.....	130
Пилишук О. Розвиток мислення і дару слова учнів за теорією мовленнєвої творчості В.О. Сухомлинського.....	132
Руденко Ю.А. Мотивація як засіб формування умінь і навичок особистості.....	136
Ткачук І.О. Педагогічно організована ситуація вибору як засіб формування творчого ставлення студентів до навчання.....	140

Особливості розвитку вольових якостей студентів у навчально-професійній діяльності

Проблема волі є однією з найбільш складних та малодосліджених у сучасній психології [2],[5],[6],[8],[9],[19],[24],[26] та ін. Це викликано інтегрованістю вольових явищ, їх тісним переплетінням з іншими психічними процесами. Актуальність дослідження волі обумовлена і суто практичними позиціями, пов'язаними з формуванням вольових якостей особистості, необхідних людині для розв'язання багатьох життєвих проблемних ситуацій. Різні аспекти цієї проблеми досліджували О.В. Биков [3], В.К. Котило [10], Т.І. Шульга [22] та ін. (вікові особливості вольової регуляції); В.К. Калін [8], В.А. Іванников [6], В.І. Селиванов [19] Є.П.Щербаков [23], та ін. (механізми вольових зусиль); Н.Г.Макарова [11] та ін. (міжстатеві відмінності в прояві вольових якостей); О.Б. Барабаш [1], В.П. Прядеїн [16], D. Ryans [28] та ін. (окремі вольові якості) та ін. Водночас, недостатньо з'ясованими все ж залишаються як змістовна сутність волі, так і механізми її функціонування, а також умови цілеспрямованого формування та корекції окремих вольових якостей.

Мета роботи полягає у теоретико-експериментальному дослідженні особливостей розвитку вольових якостей студентства, розробці системи їх цілеспрямованого формування та корекції.

Для досягнення зазначеної мети вирішувалися наступні завдання:

- Узагальнити теоретичні підходи з проблеми сутності волі та механізмів, що її характеризують.
- Визначити фактори, що детермінують розвиток вольових якостей.
- Дослідити особливості відмінностей у розвитку вольових якостей студентів залежно від фаху, терміну навчання та статевоспецифічних ознак.
- З'ясувати характер взаємозв'язків між рівнем розвитку вольової сфери та особливостями особистості студентів.

- Розробити та апробувати систему психолого-педагогічних засобів цілеспрямованого формування та корекції вольових якостей у студентів.

При цьому у роботі ми виходимо з припущення про те, що вираженість вольових якостей детермінується комплексом різних особливостей особистості. При цьому домінування однієї якості над іншими дає підстави встановити типи особистостей за проявом вольових якостей. Знання про детермінуючі особливості особистості, а також домінуючі вольові якості дозволяє визначити умови оптимального формування та корекції вольової сфери студентів.

Для виконання поставлених завдань та перевірки гіпотези було використано комплекс методів дослідження: теоретичний аналіз психолого-педагогічної літератури з досліджуваної проблеми, систематизація та узагальнення отриманої інформації, спостереження, анкетування, психодіагностичні методи: методика дослідження самооцінки вольових якостей студентів Н.Б. Стамбулової [14]; опитувальник вольового самоконтролю (ВСК) А.П. Зверькова та Є.В. Ейдмана [15]; методика діагностики емоційної зрілості О.Я. Чебикіна [20]; 16 PF опитувальник Р.Кеттелла [18]; методика діагностики особистості на мотивацію до успіху та уникнення невдач Т. Елерса [18]; методика дослідження локусу контролю Дж. Роттера [13]. Для обробки отриманих даних був обраний комплекс методів математичної статистики, що дозволяє визначити середні значення, стандартне відхилення, статистично достовірні показники t-критерію Стьюдента, а також кореляційний та факторний аналіз.

Базою дослідження виступали вищі навчальні заклади м. Житомира. Вибірка складала 410 студентів.

Вивчення даних наукової літератури з досліджуваної проблеми [3],[6],[7],[8],[19],[25],[26] та ін показало, що поняття „воля” у психології трактується неоднозначно. Виявлено, що волю розглядають як гальмування пристрастей (Р.Декарт, Т.Гоббс та ін.), як свободу (В. Віндельбандт, А. Шопенгауер та ін.), як особливу форму психічної регуляції поведінки

(М.Я. Басов, К.М.Корнілов та ін.), свідому активність особистості, що дозволяє їй керувати власною поведінкою (О.В. Биков), навмисну регуляцію спонукання до дії (В.А. Іванніков), систему механізмів свідомості, що забезпечує самоуправління функціональною структурою психіки та рівнем ресурсних витрат у діяльності та поведінці (В.К. Калін), здатність долати перешкоди при здійсненні цілеспрямованих дій та вчинків (А.І. Висоцький, П.А. Рудик, В.І. Селіванов та ін.) та ін. Аналіз досліджень, що розглядають понятійну сутність волі, дозволив виділити такі її загальні ознаки: свідома спрямованість, регуляторні функції, необхідність додання перешкод. У визначенні волі вирізняють такі особливості: регуляція спонукання до дії, установка, створення стану оптимальної мобілізованості, мотивація та інші. У результаті узагальнення існуючих підходів до тлумачення поняття „воля” нами було взято за основу її розуміння як свідомої активності особистості, яка спрямована на додання перешкод, що виникають на шляху досягнення мети діяльності.

Існування різноманітних підходів до пояснення природи волі засвідчило необхідність їх узагальнення та систематизації. В цьому аспекті умовно виділено декілька напрямків, за якими розглядаються основні тенденції пізнання природи волі. По-перше, напрямок, що базується на розгляді механізмів прояву волі. В межах виділеного напрямку найбільш поширеною є позиція вчених (А.І. Висоцький [5], В.К. Калін [8], В.П. Прядеїн [16], А.Ц. Пуні [17], В.І. Селиванов [19], Є.Н. Щербаков [23] та ін.), за якої основним критерієм волі є необхідність долати перешкоди, а механізмом її прояву виступає вольове зусилля.

Також існують дослідження, в яких механізми прояву волі розкриваються з урахуванням інших психічних реалій: у зв'язку зі зміною смислу дії (В.А. Іванніков [6] та ін.); прийняттям рішення (К. Lewin [27] та ін.); контролем та самоконтролем (Г.С. Нікіфоров [12], J. Kuhl [26] та ін.); з наполегливістю („persistence” J. Atkinson [24], D. Ryans [28] та ін.) та ін.

По-друге, напрямок, що бере за основу сформованість та прояв вольової сфери на різних вікових етапах (О.Б. Барабаш [1], О.В. Биков [3],

Л.І. Божович

37

[2], В.К. Котило [10], Т.І. Шульга [22] та ін.).

По-третє, напрямок, що вивчає прояв волі в конкретних умовах навчально-професійної та трудової діяльності (Є.П. Ільїн [7], А.Ц. Пуні [17], С.М. Шингаєв [21] та ін.).

На основі узагальнення різних даних, що стосуються вирішення проблеми систематизації вольових якостей, умовно виділено класифікації, за основу яких був взятий функціональний компонент як прояву волі, вольової регуляції, так і вольових дій [8], [19] та ін.; класифікації, де за основу взято значущість вольових якостей для практичної діяльності [17], [23] та ін. У своєму дослідженні ми дотримуємося класифікації вольових якостей за їх функціональним проявом. Використання такого підходу дозволило умовно поділити всі вольові якості на дві групи: вольові якості, що пов'язані з активністю людини (цілеспрямованість, наполегливість, завзятість, ініціативність, самостійність, рішучість, сміливість); вольові якості, що пов'язані з саморегуляцією (самовладання, витримка, терплячість, самоконтроль).

Подальше дослідження показало, що до факторів, які впливають на формування вольових якостей, належать типологічні особливості нервової системи (Є.П. Ільїн, В.І. Селіванов, Т.О. Тріфанова, С.М. Шингаєв та ін.); рівень розвитку самосвідомості, становлення Я-концепції, характер особистісного та професійного самовизначення (Л.І. Божович, І.В. Дубровіна, І.С. Кон, Р. Бернс, І.В. Сисоєва, Т.О. Тріфанова, R. Assagioli та ін.); вікові та статеві особливості (А.В. Биков, Н.М. Будрейка, І.В. Грошев, Н.Г. Макарова, Т.І. Шульга та ін.); активність особистості (К.А. Абульханова-Славська, А.Д. Карнишев, В.О. Татенко та ін.); її включення в діяльність (А.І. Висоцький, А.Ц. Пуні, В.І. Селіванов та ін.);

моральний компонент (Л.І. Божович, В.А. Іванніков, П.А. Рудик, В.І. Селіванов та ін.) та ін. Виходячи з цих та інших досліджень, визначено, що у формуванні вольових якостей важливу роль відіграють як внутрішні (індивідуально-типологічні особливості нервової системи, вікові та статевоспецифічні особливості та ін.), так і зовнішні фактори, що характеризують різні умови життєдіяльності та виховання.

У результаті аналізу первинних даних виявлено, що в усій вибірковій сукупності групу, що переважає, становлять респонденти з середнім рівнем розвитку вольових якостей – 37%, але водночас, велику частку утворюють представники з низьким рівнем розвитку цих якостей – 36%. Лише 27% досліджуваних мають високий рівень розвитку вольової сфери.

Подальше дослідження, що полягало у вивченні специфіки вольових якостей студентів, які мають різну навчально-професійну спрямованість, виявило певну розбіжність їх проявів (рис.1.).

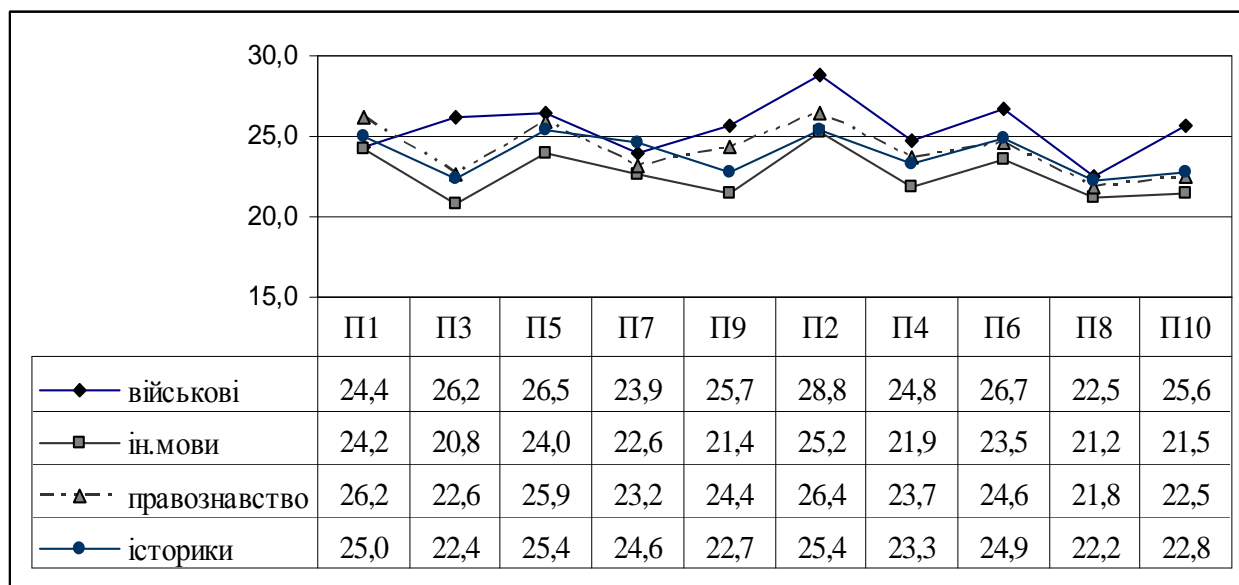


Рис 1. Середні значення прояву вольових якостей у студентів
з різною навчально-професійною спрямованістю

Примітка: Показники вираженості та генералізованості: П1, П2 – цілеспрямованості, П3, П4 – сміливості та рішучості, П5, П6 – наполегливості та завзяття, П7, П8 – ініціативності та самостійності, П9, П10 – самовладання та витримки.

Встановлено достовірні відмінності між показниками, діагностованими у студентів, які відрізняються специфікою навчально-професійної діяльності. Так курсанти військового інституту мають вищий прояв сміливості та рішучості відносно студентів факультету іноземних мов ($t=6,78$; $p<0,001$), правознавства ($t=4,34$; $p<0,001$) та історичного факультету ($t=4,64$; $p<0,001$). У них переважає вольовий самоконтроль у порівнянні зі студентами факультету іноземних мов ($t=8,29$; $p<0,001$), правознавства ($t=2,99$; $p<0,001$), історичного факультету ($t=5,07$; $p<0,001$).

Студенти факультету правознавства виявилися більш цілеспрямованими ($t=2,43$; $p<0,05$), наполегливими та завзятими ($t=2,33$; $p<0,05$), ніж студенти факультету іноземних мов.

Студенти-історики характеризуються вищим проявом ініціативності та самостійності, ніж студенти факультету іноземних мов ($t=2,81$; $p<0,01$) та правознавства ($t=1,97$; $p<0,05$).

У результаті порівняння груп студентів, які навчаються за різними спеціальностями з урахуванням терміну навчання, встановлені певні достовірні відмінності. У студентів перших курсів найбільша кількість статистично значимих розбіжностей відзначена за показником вольового самоконтролю. Курсанти військового інституту мають вищий прояв самоконтролю в порівнянні зі студентами факультету іноземних мов ($t=4,89$; $p<0,001$), істориками ($t=2,33$; $p<0,05$) та

38

правознавцями ($t=2,28$; $p<0,05$). Також студенти історичного факультету більш наполегливі ($t=2,10$; $p<0,05$) та ініціативні ($t=3,44$; $p<0,01$) у порівнянні зі студентами факультету правознавства. Існування вказаних відмінностей на початковому етапі навчально-професійної діяльності свідчить, що у професійному самовизначенні майбутні студенти певною мірою враховують власні особистісні та вольові якості, необхідні для опанування тією чи іншою професійною діяльністю

Аналіз прояву вольових якостей третьокурсників виявив їх відмінність серед студентів різних спеціальностей. Зокрема, студенти факультету правознавства показали більшу цілеспрямованість, ніж респонденти факультету іноземних мов ($t=3,13$; $p<0,01$) та історичного факультету ($t=2,93$; $p<0,01$), а також мають вище самовладання та витримку, ніж студенти цих факультетів ($t=3,81$; $p<0,001$), ($t=2,73$; $p<0,01$).

У студентів випускних курсів різних факультетів спостерігається збільшення достовірних відмінностей за показниками прояву вольових якостей. Так курсанти військового інституту більш цілеспрямовані ($t=2,56$; $p<0,05$) у порівнянні з істориками, ($t=2,45$; $p<0,05$) правознавцями та ($t=3,17$; $p<0,01$) студентами факультету іноземних мов; більш сміливі та рішучі ($t=3,99$; $p<0,001$), ($t=2,55$; $p<0,05$), ($t=5,36$; $p<0,001$), ніж студенти згаданих факультетів. А також за показниками вольового самоконтролю, самовладання та іншими.

Значну кількість статистично достовірних відмінностей встановлено між студентами факультету іноземних мов та правознавства. Студенти-правознавці мають вищий прояв цілеспрямованості ($t=2,02$; $p<0,05$), сміливості та рішучості ($t=2,42$; $p<0,05$), самовладання ($t=2,65$; $p<0,001$).

Щодо студентів факультету іноземних мов та істориків, то у студентів історичного факультету вищий прояв ініціативності та завзятості ($t=2,70$; $p<0,01$), самовладання та витримки ($t=2,60$; $p<0,01$), вольового самоконтролю ($t=2,81$; $p<0,01$) та наполегливості ($t=2,95$; $p<0,01$).

Між студентами історичного факультету та правознавства встановлено статистично достовірну відмінність за показником цілеспрямованості ($t=2,47$; $p<0,05$).

Зростання кількості статистично достовірних відмінностей між показниками вольових якостей у студентів різної професійної спрямованості на останньому курсі навчання дає підстави стверджувати, що саме в цей період проходить нерівномірний розвиток вольових якостей у процесі навчально-професійної діяльності.

Щодо результатів, отриманих у респондентів різної статі, то встановлено значну кількість статистично достовірних відмінностей у прояві вольових якостей. На всіх вікових етапах спостерігалось переважання рівня розвитку вольових якостей у юнаків у порівнянні з дівчатами. Так юнаки більш цілеспрямовані ($t=3,08$; $p<0,01$), сміливі та рішучі ($t=6,46$; $p<0,001$), наполегливі ($t=7,79$; $p<0,001$), у них вищий рівень вольового самоконтролю ($t=7,90$; $p<0,001$) у порівнянні з дівчатами.

Подальший аналіз отриманих результатів здійснювався у студентів, які різняться як специфікою навчально-професійної діяльності, так і рівнем прояву вольових якостей.

У студентів факультету правознавства з високим та низьким рівнем розвитку вольових якостей існують статистично достовірні розбіжності за всіма їх показниками. Найбільш значимі з них відмічені за показником самовладання та витримки ($t=8,43$; $p<0,001$), наполегливості та завзятості ($t=7,95$; $p<0,001$), цілеспрямованості ($t=7,77$; $p<0,001$) та вольового самоконтролю ($t=7,69$; $p<0,001$).

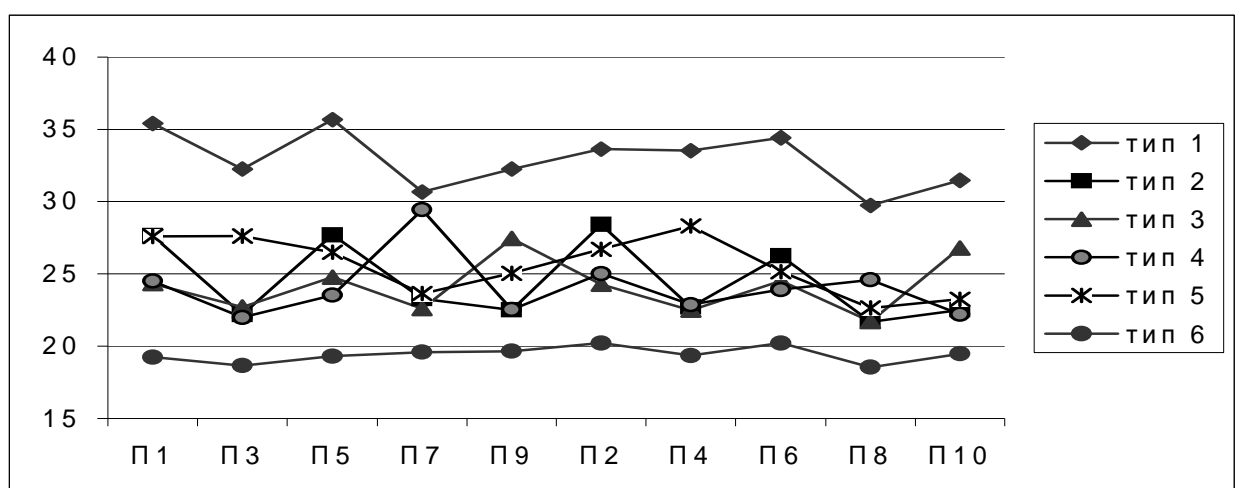
Проведення кореляційного та факторного аналізу показників вольових якостей та особливостей особистості дозволило встановити, що для студентів-правознавців з високим рівнем їх прояву притаманні прагнення домінувати, імпульсивність, конформізм, впевненість у собі; для студентів з низьким проявом – дипломатичність, розслабленість та мотивація на уникання невдач.

Аналогічні відмінності, але за іншими показниками: цілеспрямованості ($t=10,80$; $p<0,001$), наполегливості та завзятості ($t=10,28$; $p<0,001$) та вольового самоконтролю ($t=7,77$; $p<0,001$) встановлені у студентів історичного факультету з високим та низьким рівнем розвитку вольових якостей. При цьому для студентів з високим рівнем прояву властиві комунікабельність, абстрактне мислення, імпульсивність, впевненість у собі; а з низьким проявом – нормативність поведінки, емоційна стійкість, консерватизм.

Щодо студентів факультету іноземних мов, то тут найбільш значимі статистично достовірні відмінності існують за показником цілеспрямованості ($t=9,06$; $p<0,001$), наполегливості та завзятості ($t=10,45$; $p<0,001$), сміливості та рішучості ($t=10,12$; $p<0,001$), ініціативності та самостійності ($t=9,08$; $p<0,001$). Як показав поглиблений аналіз, студентам з високим рівнем розвитку вольових якостей притаманні товариськість, прагнення домінувати, абстрактне мислення, інтернальний локус контролю, соціальна сміливість та мотивація до успіху; у студентів з низьким її проявом – замкнутість, стриманість та консерватизм.

Слід зазначити, що курсанти військового інституту з високим та низьким рівнем прояву вольових якостей також мають статистично достовірні відмінності за показниками сміливості та рішучості ($t=6,46$; $p<0,001$), вольового самоконтролю ($t=6,47$; $p<0,001$) та емоційної саморегуляції ($t=6,10$; $p<0,001$). Показники вольових якостей у курсантів з високим рівнем прояву мають тісні інтеркореляційні взаємозв'язки, що, можливо, вказують на їх цілісність та достатню сформованість, у курсантів з низьким проявом вольові якості корелюють з такими особливостями особистості: стриманістю, розслабленістю.

Важливим у контексті завдань роботи було визначення типів особистостей за проявом вольових якостей. При виконанні цього завдання ми виходили з припущення про домінуючі вольові якості у загальній їх структурі. Визначені за первинними даними групи осіб досліджуваної вибірки відрізняються, насамперед, за домінуванням провідного показника. Для розгляду специфічних особливостей особистості, притаманних



кожному з типів особистостей за проявом вольових якостей, були розглянуті взаємозв'язки показників, визначені у факторному аналізі. Результати дослідження дозволили умовно виділити шість типів особистостей (див. рис.2.) та дати їм психологічну характеристику.

Рис. 2. Прояв показників вольових якостей у представників різних типологічних груп

“Самодостатньо-впевнений” тип відзначається високим рівнем прояву всіх вольових якостей. Характеризується емоційною стійкістю та високою нормативністю поведінки, впевненістю в собі, розкутістю, ініціативністю, соціальною сміливістю та активністю.

39

Для “цілеспрямовано-наполегливого” типу характерне домінування цілеспрямованості та наполегливості, мотивації на досягнення успіху, впевненості в собі, активності та соціальної сміливості при досягненні поставленої мети.

“Саморегулятивний” тип характеризується самовладанням та витримкою, достатнім вольовим самоконтролем, врівноваженістю емоційного стану, орієнтованістю на дотримання соціальних вимог, що виражається у внутрішньому спокої та впевненості в собі, низьким рівнем ініціативності та активності.

“Ініціативно-імпульсивний” тип характеризується домінуванням ініціативності та самостійності, сміливості, імпульсивності, активності, спрямованості на досягнення поставленої мети та прагненням домінувати.

“Рішучо-сміливий” тип характеризує домінування сміливості та рішучості, за досить високих показників цілеспрямованості та вольового самоконтролю. Для нього притаманні як цілеспрямованість та зваженість, так і здатність до ризику задля виконання запланованого.

“Пасивно-слабовільний” тип відрізняється низьким проявом усіх вольових якостей, нестійкістю поведінки в стресових станах, униканням

невдач за рахунок прояву обережності, попередженням ситуацій, які потребують прояву активності.

При розробці системи основ цілеспрямованого формування та корекції вольових якостей ми спирались на результати власного як емпіричного, так і теоретичного дослідження, які вказують на те, що: по-перше, вольові якості в структурі особистості за своїм розвитком представлені неоднаково; по-друге, прояв вольових якостей детермінується різними особливостями особистості, їх наявність може залежати від навчально-професійної діяльності; по-третє, вираженість вольових якостей та їх співвідношення формує певний тип.

Будуючи цю систему, ми враховували також специфіку навчально-професійної діяльності студентів, її спрямованість, а також існуючі технології та техніки щодо розвитку як конкретних вольових якостей (О.Б. Барабаш, Н.М. Будрейка, Є.П. Ільїн, Г.С. Нікіфоров та ін.), так і цілісних утворень (В.К.Калін, Т.О. Тріфанова, С.М. Шингаєв, R. Assagioli та ін.).

В остаточному варіанті запропонована система передбачає формування основ вольової регуляції у студентів для свідомого їх використання в різних життєвих ситуаціях, а також для подальшого розвитку власної особистості. Така система складається з чотирьох частин.

Перша частина спрямована на усвідомлення вираженості власних вольових якостей та необхідності їх формування. Основними завданнями цієї частини було ознайомлення студентів зі змістом різних вольових якостей, усвідомлення необхідності їх використання для долаття перешкод та труднощів, створення умов для згуртованості групи, запобігання напружених, дискомфортних станів.

Друга – формування навичок саморегуляції та самовладання. Передбачалося формування основ навички рефлексії внутрішнього стану організму та управління ним, розвиток вміння зосереджуватися на внутрішній роботі, керувати власними емоціями тощо.

Третя частина була спрямована на формування мотивації досягнень та цілепокладання – здатності усвідомлювати діючі мотиви, аналізувати і

узгоджувати власні суперечливі мотиви, визначати цілі, розподіляти їх у часовій послідовності, формувати вміння приймати рішення та їх аргументувати.

Четверта частина передбачала формування основ вольових якостей, що пов'язані з активністю та мобілізацією зусиль. Також метою даного блоку було поєднання попередньо отриманих знань для свідомого використання вольових якостей та формування потреби в подальшому їх саморозвитку.

Спрямованість вправ, які використовувались для досягнення мети системи, полягає, в першу чергу, в тому, щоб створити ситуації, в яких особистість зможе усвідомити власне світосприймання, відчувати дію різних факторів, що впливають на її поведінку в соціумі, та виробити нові більш сприятливі способи діяльності у подальшому житті.

Апробація системи основ цілеспрямованого формування та корекції вольових якостей здійснювалася на базі Житомирського державного університету імені Івана Франка. Вибір учасників для апробації проводився за результатами попереднього дослідження. Для успішного застосування розробленої системи були відібрані дві реальні студентські групи, в яких загальний рівень розвитку вольових якостей був на недостатньому рівні. Такий підхід дозволив залучити максимальну кількість студентів з низьким рівнем розвитку вольових якостей до участі у формуючому експерименті; використовувати потенціал осіб з високим та середнім рівнем розвитку вольових якостей у ситуаціях, які вимагають прояву активності, ініціативності та долаття певних труднощів. Також при виконанні завдань враховувалися

40

особливості, притаманні особам, які належать до певного типу для оптимального використання їх можливостей впливу на групу в цілому. У аспекті того, що представники:

- самодостатньо-впевненого типу можуть виступати в ролі помічника, лідера, попереджати виникнення занадто підвищеного самоконтролю та прагматичного ставлення до життя.
- цілеспрямовано-наполегливого – легко виконують завдання, які вимагають активності, зусиль, водночас, недостатній рівень саморегуляції часто заважає їх адекватному прояву.
- саморегулятивного типу – іноді досить пасивні, часто за врівноваженістю приховують невпевненість та сумніви, особливо у ситуаціях, які вимагають прояву активності, ініціативності.
- рішучо-сміливого – могли, враховуючи специфіку навчально-професійної діяльності, спрямовувати прояв індивідуальних особливостей на вироблення навичок взаємодії з оточенням, цілеспрямованої діяльності та її планування.
- ініціативно-імпульсивного – незамінні в ситуаціях, які вимагають швидких, неординарних рішень, водночас, необхідно вчити їх не виходити за межі умов, регулювати власну поведінку.
- пасивно-слабовільного – дозволяли враховувати необхідність постійного мотиваційного стимулювання, обмежувати можливість потрапляння в ситуації, які дозволять уникнути певної діяльності.

Оцінка ефективності апробації розробленої системи проводилася за результатами зіставлення даних прояву вольових якостей до та після формуючого експерименту, а також самозвітів учасників експерименту.

Як показали результати дослідження, після формуючого експерименту у певної частини студентів збільшилися показники прояву вольових якостей. Суттєві зміни між даними до і після формуючого експерименту відзначені за показниками наполегливості та завзяття ($t=2,4$; $p<0,05$; $t=2,9$; $p<0,01$), самовладання та витримки ($t=3,1$; $p<0,01$; $t=2,6$; $p<0,01$); генералізованості показника цілеспрямованості ($t=3,28$; $p<0,01$) вольового самоконтролю ($t=3,57$; $p<0,01$) (див.табл.1).

Відмінності прояву показників вольових якостей до та після
формуючого експерименту

Показники		П1	П3	П5	П7	П9	П2	П4	П6	П8	П10
До експерименту	x	23,5	19,8	21,5	23,2	19,2	23,1	19,7	19,8	18,8	20,7
	δ	6,5	6,5	5,6	6,6	5,1	5,2	6,3	5,6	6,9	6,5
Після експерименту	x	26,1	22,8	24,8	25,3	23,0	26,8	21,7	23,4	21,9	24,5
	δ	5,6	5,1	5,5	5,9	4,8	3,8	6,1	4,5	5,9	5,11
	t	1,7	2,0	2,4*	1,3	3,1**	3,2**	1,2	2,9**	1,9	2,6**

Примітка: (*) – рівень значимості $p < 0,05$; (**) – рівень значимості $p < 0,01$.

Слід відзначити, що також були помічені певні тенденції до змін у прояві особливостей особистості. Так виявлено зменшення проявів показника мотивації до уникання невдач на 1,3 бала. Встановлено достовірні відмінності між даними до і після формуючого експерименту за показниками емоційної саморегуляції ($t=2,97$; $p < 0,01$), локусу контролю ($t=2,92$; $p < 0,01$) та мотивації до успіху ($t=3,23$; $p < 0,01$).

Також було встановлено, що найбільший вплив на формування саморегуляції здійснили вправи на розслаблення, керування власними емоціями тощо. При формуванні вольових якостей продуктивними виявилися вправи та дії, що потребують поступового збільшення зусиль у подоланні перешкод та труднощів.

Водночас, за результатами дослідження і висловлюваннями студентів такі запропоновані вправи та техніки, що спрямовані на здатність довіряти оточенню, глибоко розуміти себе та вміти узгоджувати власні дії з діями інших, були мало результативними. Останнє ми пояснюємо як допоміжною функцією запропонованих технік, так і недостатньою усвідомлюваністю їх значущості студентами у цілісному процесі тренінгу.

Вище наведене може засвідчити те, що запропоновані засоби розвитку вольових якостей найбільш суттєво вплинули на прояв цілеспрямованості, наполегливості та завзяття, самовладання та витримки, вольового

самоконтролю, емоційної саморегуляції, локусу контролю та мотивації до успіху. При цьому залишилися фактично без змін такі вольові якості: сміливість та рішучість.

Проведене дослідження дозволило зробити наступні висновки:

1. Узагальнення підходів до визначення змісту волі, механізмів її функціонування та ознак прояву дозволяє розглядати волю як свідому активність особистості, яка спрямована на долаття перешкод, що виникають на шляху досягнення мети діяльності.

2. Визначено, що основні тенденції дослідження волі ведуться в напрямках вивчення механізмів її функціонування, формування та розвитку на різних вікових етапах, прояву вольових якостей у навчально-професійній та трудовій діяльності.

3. Показано, що з позиції функціонального прояву вольові якості умовно можна поділити на дві групи: вольові якості, що пов'язані з активністю (цілеспрямованість, наполегливість, завзятість, ініціативність, самостійність, рішучість, сміливість); вольові якості, що пов'язані з саморегуляцією (самовладання, витримка, терпеливість, самоконтроль).

4. Визначено, що на процес формування вольової сфери особистості впливають зовнішні та внутрішні фактори. До внутрішніх віднесено індивідуально-типологічні особливості нервової системи, різні особливості особистості. До зовнішніх - різні умови життєдіяльності та виховання.

5. Встановлено, що вольові якості: цілеспрямованість, сміливість та рішучість, самовладання та витримка є найбільш суттєвими в плані диференціювання студентів різних спеціальностей. Фактично між усіма досліджуваними групами за вказаними показниками фіксуються статистично достовірні відмінності.

На основі порівняння показників вольових якостей у студентів з різною навчально-професійною спрямованістю з урахуванням терміну навчання були виявлені значущі відмінності в їх прояві.

Під впливом специфіки навчально-професійної діяльності відбувається збільшення розбіжностей у показниках прояву вольових якостей у студентів різних спеціальностей з першого до п'ятого курсу навчання.

6. Зафіксовано відмінності у прояві вольових якостей з урахуванням статі досліджуваних. Встановлено переважання розвитку вольових якостей у юнаків протягом всього періоду навчання у ВНЗ. Вони більш сміливі та рішучі, наполегливі, мають вищий рівень самоконтролю у порівнянні з дівчатами.

7. Виявлено, що студенти, які мають різну навчально-професійну спрямованість та віднесені до однакових за рівнем розвитку вольових якостей груп, вирізняються за проявом особливостей особистості. Вольові якості студентів з високим їх проявом у правознавців характеризуються напруженістю та занепокоєнням, конформізмом, впевненістю в собі, де провідним виступає прагнення домінувати та імпульсивність; у істориків – комунікабельністю, мотивацією до успіху, де провідними є абстрактність мислення та впевненість у собі, у студентів факультету іноземних мов – товариськістю, прагненням домінувати, абстрактністю мислення та мотивацією до успіху, де провідною виступає соціальна сміливість, для військових курсантів властиві тісні кореляційні взаємозв'язки між всіма вольовими якостями.

У студентів з низьким рівнем прояву вольових якостей кореляційні взаємозв'язки з особливостями особистості фрагментарні та недостатньо стійкі.

8. У результаті аналізу вираженості певних вольових якостей у загальній їх структурі виділено шість типів особистостей: самодостатньо-впевнений, цілеспрямовано-наполегливий, саморегулятивний, ініціативно-імпульсивний, рішуче-сміливий, пасивно-слабовільний.

9. Розроблено систему основ цілеспрямованого формування та корекції вольових якостей студентів. Апробація зазначеної системи у формуючому експерименті засвідчила позитивні зміни у прояві таких

вольових якостей: цілеспрямованості, наполегливості та завзяття, самовладання та витримки, вольового самоконтролю.

Література

1. *Барабаш О.Б.* О некоторых трудностях в реализации настойчивости студентов. // Формирование и развитие личности. – М.: Ин-т молодежи, 1992. – С. 23-25.
2. *Божович Л.И.* Проблемы формирования личности. Избр. психол. тр. - М.: Воронеж, 2001. – 349 с.
3. *Быков А.В.* Генезис волевой регуляции. – М.: Изд-во УРАО, 2002. – 112с.
4. *Виндельбандт В.* О свободе воли. – Мн.: Харвест; М.: АСТ, 2000. – 208 с.
5. *Высоцкий А.И.* Экспериментальное изучение волевой активности // Экспериментальное изучение волевой активности. – Рязань. : РГПИ 1986. – С. 24-38.
6. *Иванников В.А.* Психологические механизмы волевой регуляции. – М.: Издательство УРАО, 1998. – 142с.
7. *Ильин Е.П.* Психология воли – СПб: Издательство «Питер», 2000. – 288с.
8. *Калин В.К.* На путях построения теории воли // Психологический журнал, Т.10, № 2, 1989. – С. 46-55.
9. *Корнилов К.Н.* Воля и ее воспитание. М.: Знание. – 1957.
10. *Котырло В.К.* Развитие волевого поведения у дошкольников. – К., 1971. – 198 с.
11. *Макарова Н.Г.* Половые и гендерные различия в проявлении волевых свойств личности. – М.: Изд-во Рос. ун-та дружбы народов, 2005. – 197 с.
12. *Никифоров Г.С.* Самоконтроль человека. – Л., ЛГУ, 1989. – 192с.
13. *Пашукова Т.І., Допіра А.І., Дьяконов Г.В.* Практикум із загальної психології // за ред. Т.І. Пашукової. – К.: Т-во “Знання”, 2000. – 204 с.
14. *Практические занятия по психологии.* Учебное пособие для институтов физ. культуры. – М., 1989. – 160 с.
15. *Практикум по психодиагностике.* Психодиагностика мотивации и регуляции / Бабина В.С., Дукаревич М.З., Ениполопов С.Н. и др., МГУ им. М.В. Ломоносова. Фак-т психологии. – М.,1990. – 159 с.
16. *Прядеин В.П.* Индивидуальные различия волевой активности и их типологические предпосылки: Автореф. дисс...канд. психол.наук: 19.00.02. М., 1989. 21с.
17. *Пуни А.Ц.* Воспитание воли спортсмена. – М- Л., 1958. – 66с.
18. *Райгородский Д.Я.* Практическая психодиагностика. Методики и тесты. – Самара «БАХРАХ - М», 2000. – 672 с.
19. *Селиванов В.И.* Избранные психологические произведения (воля, ее развитие и воспитание). Рязанский пед. институт. – Рязань, 1992. – 576с.

20. *Чебыкин А.Я.* Диагностика социально-психологических особенностей эмоциональной сферы личности // Эмоциональная регуляция учебной деятельности. – М.: АН СССР, 1988. – С. 238-244.
21. *Шингаев С.М.* Психодиагностика и формирование волевых качеств курсантов вуза: Автореф.дисс...канд.психол.наук: 19.00.13. –СПб, 2001. – 18с.
22. *Шульга Т.И.* Психологические основы формирования воли. – Пятигорск, 1993. – 134с.
23. *Щербаков Е.П.* Функциональная структура воли. – Омск: Омский гос. ин-т физ. культуры. Научно-производственная фирма «Спринт», 1990. – 164с.
24. *Assagioly R.* The act of will. – London.: Wildwood House, 1974. – 278 p.
25. *Atkinson J. W.* An introduction to motivation. – N. Y.: Van Nostrand Reinhold. 1964. – 355 p.
26. *Kuhl J.* Motivation, thought and action. – New York; London: Praeger, 1986. – 382 p.
27. *Lewin K.* A dynamic theory of personality: Selected papers. New York: McGraw-Hill, 1935. – 284 p.
28. *Ryans D. C.* The measurement of persistence: An historical review // Psycholog. Bull. – 1939. – №6. – P. 715-739.