

ПОРІВНЯЛЬНИЙ АНАЛІЗ ОСОБЛИВОСТЕЙ МІЖСОБИСТІСНОЇ ВЗАЄМОДІЇ ПРЕДСТАВНИКІВ ПРОФЕСІЙ РІЗНОГО ТИПУ

Коломієць Тетяна Володимирівна
канд. психол. наук, доцент кафедри
психології розвитку та консультування,
Вікторія Кравчук
Житомирський державний університет
імені Івана Франка, м. Житомир.

Міжособистісна взаємодія є дуже важливою складовою життя кожної людини. Саме в процесі взаємодії з іншим людина формується, розвивається, змінюється. Найбільш впливовими для людини є її найближче соціальне оточення, яке, як правило, утворюють дві великі системи – сімейна (або родинна) та професійна. Впливу одного з них ми і присвятили своє дослідження.

Проблемою міжособистісної взаємодії, як соціального-психологічного явища, займалися В. Бехтерев, О. Бодальов, Н. Гришина, Л. Долинська, Т. Дугкевич, А. Єршова, С. Максименко, Л. Матяш-Заяц, М. Обозова, О. Поддякова, Н. Чепелева та ін. Усі вони порівнювали і явище міжособистісної взаємодії, і його структуру, функції, види тощо.

У своєму дослідженні ми спиратимемось на визначення міжособистісної взаємодії, яке знаходимо у психологічній енциклопедії: «випадковий або умисний, приватний або публічний, довготривалий або короточасний, вербальний або невербальний особистісний контакт двох і більше людей, що призводить до взаємних змін у їхній діяльності, стосунках, поведінці й установках» [4].

Термін «міжособистісна взаємодія» дуже часто вживають у якості аналогу терміну «спілкування». Втім, як показують дослідження Т.В.Коломієць [2], поняття «міжособистісна взаємодія» є ширшим від поняття «міжособистісне спілкування» та включає його.

Міжособистісні взаємини підкреслюють активність спілкування, дозволяючи більш ґрунтовно досліджувати форми і види індивідуальних дій, що призводять до взаємних змін поведінки, діяльності, відносин і установок.

Зміст взаємодії, її смислове навантаження розкривається як на рівні окремих контактів і дій, так і в контексті спільної діяльності, яка, за А. Журавльовим [1], реалізується за однією з трьох моделей:

- 1) спільно-індивідуальна (кожен учасник здійснює свою частину спільної справи незалежно від інших);
- 2) спільно-послідовна (спільне завдання послідовно виконує кожен учасник);
- 3) спільно-взаємопов'язана (одночасна взаємодія кожного учасника з усіма іншими).

Для кожного типу професій характерні різні моделі взаємодії та їх емоційне наповнення. З метою дослідження міжособистісної взаємодії були обрані наступні методики: "Діагностика мотиваційних орієнтацій в міжособистісних комунікаціях" І. Д. Ладанова та В. О. Уразаєвої [3].

Вибірку дослідження склали 118 осіб, з яких 35 представників професій типу «Людина-Техніка» (електрики, представники ІТ -галузі), 44 – типу «Людина-Природа» (працівники контактного зоопарку та ветеренари) та 39 – «Людина-Людина» (педагоги, медичні представники).

Дослідження мотиваційних орієнтацій у міжособистісних комунікаціях показало (див.рис.1), що орієнтації досліджуваних на прийняття партнера та на досягнення компромісу знаходяться на середньому рівні у представників усіх трьох професійних груп, а отже не залежать від типу професійної спрямованості особистості. Орієнтація на адекватність сприймання високому рівні знаходиться у представників професій типу «Людина-Людина» і «Людина-Техніка», в той час, коли у досліджуваних, які працюють в

системі «Людина-Природа» даний показник знаходиться на середньому рівні.

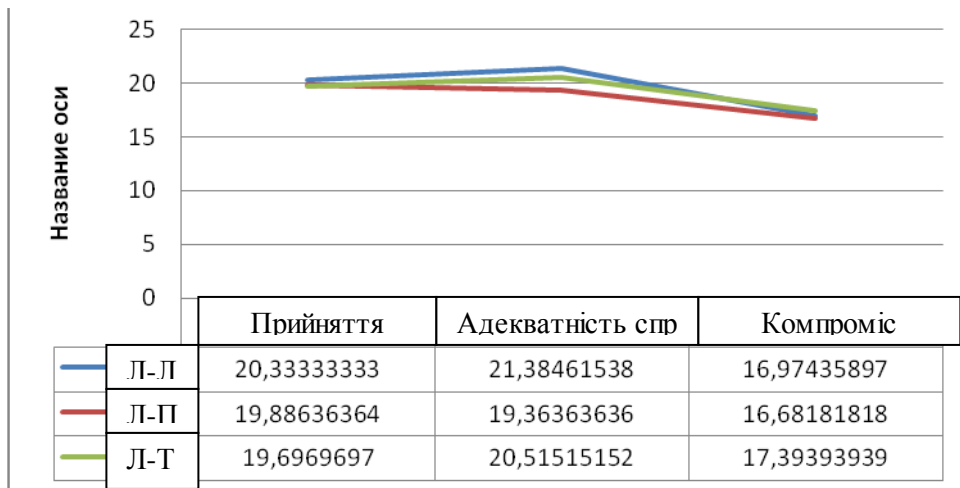


Рис.1. Показники мотиваційних орієнтацій у міжособистісних комунікаціях представників професій різного типу

Виявлені у процесі дослідження відмінності у мотиваційних орієнтаціях в міжособистісній взаємодії у представників професій різного типу перевірялися на статистичну значущість за допомогою U-критерію Манна-Уїтні, однак достовірних відмінностей між показниками досліджуваних груп виявлено не було.

Перспективи подальшого дослідження ми вбачаємо в дослідженні емоційного аспекту міжособистісної взаємодії представників різних типів професій.

Література

1. Журавлев А.Л. Ж 91 Психология совместной деятельности. — М.: Изд во «Институт психологии РАН», 2005. — 640 с
2. Коломієць Т. В. Структурно-динамічна модель мезовиміру міжособистісної взаємодії / Л. П. Журавльова, Т. В. Коломієць // Освіта регіону. — 2013. — № 4 — С. 275–280.
3. Ладанов И. Д. Сборник психологических тестов /И. Д. Ладанов, В. А. Уразаева. — М. : АНХ СССР, 1987.—60 с.
4. Психологічна енциклопедія /[авт.—упорядник О. М. Степанов]. — К.: «Академвидав», 2006. — 424с.

ДОСЛІДЖЕННЯ ОСОБЛИВОСТЕЙ СПРИЙМАННЯ ЛАНДШАФТНИХ ОБ'ЄКТІВ СТУДЕНТАМИ ПІСЛЯДИПЛОМНОЇ ОСВІТИ

Кус-Якимлюк Ганна Іванівна
Житомирський державний університет
Імені Івана Франка, м. Житомир.
Науковий керівник – канд. філол. наук,
доц.кафедри психології
розвитку та консультування
Марчук Катерина Анатоліївна

Природні об'єкти і матеріали з давніх-давен використовувалися в ході різних ритуалів, які пов'язувалися з зціленням людей, отриманням та передачею життєво важливої інформації та укріплювали суспільний лад. Всі ці практики були засновані на спостереженні людини за