

Желтова О., Лізунова В. **Психолого – педагогічна діагностика школярів із порушенням слуху.** *Психологічні дослідження: наукові праці викладачів та студентів соціально-психологічного факультету.* Випуск 15. / За ред. Ю. Дем'янчук, Н. Портницької, І. Тичини – Житомир: Вид-во ЖДУ імені Івана Франка, 2022. С. 48-51.

ПСИХОЛОГО – ПЕДАГОГІЧНА ДІАГНОСТИКА ШКОЛЯРІВ ІЗ ПОРУШЕННЯМ СЛУХУ

Ольга Желтова

Асистент кафедри загальної,
вікової та педагогічної психології

Вікторія Лізунова

здобувачка першого (бакалаврського)
рівня вищої освіти за
спеціальністю 016 Спеціальна освіта

Сучасна система освіти вважає важливим своєчасну адаптацію дітей із особливими потребами у соціум, її повноцінне навчання та виховання.

Зважаючи на особливості розвитку дітей, які мають порушення слуху постають певні проблеми у питанні адаптації до навчання та інтеграції у шкільний колектив (сприйняття мовлення оточуючих, складності під час вимови певних звуків та букв, диференціації звуків тощо).

Із огляду на вище сказане, проблема підвищення мовної активності залишається однією з актуальних проблем теорії та практики розвитку мови дітей шкільного віку з порушенням слуху, оскільки мова виникає та розвивається у процесі спілкування.

Саме тому вчасна та доцільна діагностика відхилень у розвитку розумових процесів сприятиме пошуку та добору тих засобів, які відповідатимуть особливостям розвитку, віку, інтересам, здібностям та можливостям дітей із особливими потребами.

Особливі труднощі виникають у процесі соціалізації дітей зі складними порушеннями слуху (Л. Виготський, О. Витвор, О. Дякова-Фаворська, О.Гаврилов, А.Колупаєва, В. Теслюк та ін.). [2, с.48-52]

Як засвідчують психолого-педагогічні діагностичні дослідження, відносно низький рівень соціальної адаптації, сформованості життєвих планів у дітей з особливими освітніми потребами вказують

на неготовність до самостійного проектування власного майбутнього (І. Гевко, В. Засенко, Е. Ервін, Д. Кугельмас ін.). [1]

Нами було підібрано ряд методик, які допоможуть вивчити рівень пізнавальних процесів як основи психологічного розвитку дитини з порушенням слуху.

Порівнюючи результати за методиками розвитку уваги дітей із порушенням слуху та без слухових порушень (методика А.Лурія), наочно зобразимо результати обох груп на рисунку 1 [4, с.15].

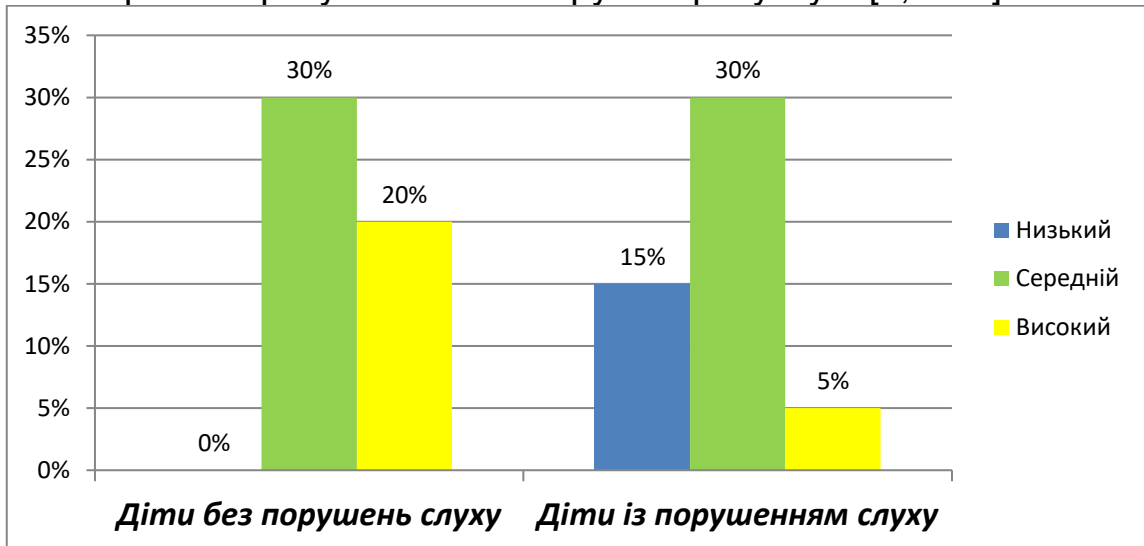


Рис. 1. Результати груп за методикою вивчення уваги А. Лурія , у %

Отже, з результатів дослідження уваги, ми бачимо, що вищі показники розвитку зафіксовані у дітей без порушень слуху.

Порівняльний аналіз результатів учнів із порушенням слуху та дітей без слухових порушень за методикою діагностики зв'язного мовлення і логічного мислення (А. Лурія) відображено на рисунку 2.

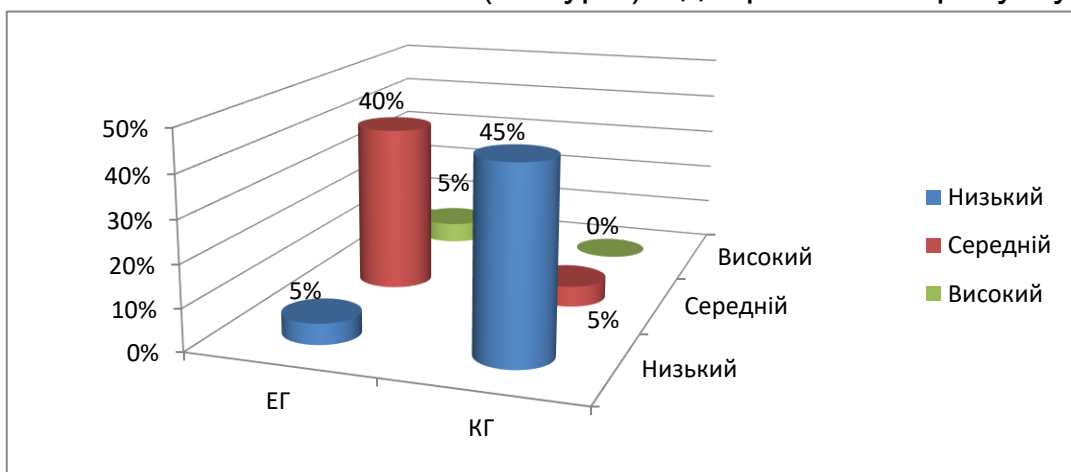


Рис. 2. Результати діагностики зв'язного мовлення і логічного мислення учнів із порушенням слуху та дітей без особливих потреб (А.Лурія), у %

Отже, судячи із отриманих результатів за методикою дослідження рівня зв'язного мовлення та логічного мислення, учні із порушенням слуху мають нижчі показники, ніж у діти без порушень на 40%, середній показник у вибірці із порушеннями склав на 35% більше, високий рівень був зафіксований лише у опитаних із повних сімей (5%). Отже, за цією методикою показники розвитку дітей без слухових порушень були вищими за показники дітей із неповних сімей.

Порівняння результатів обох груп за рівнем розвитку мотиваційної сфери «Мотиви пізнавальної діяльності» (Т.Нежинової) відображене на рисунку 3. [3, с.50].

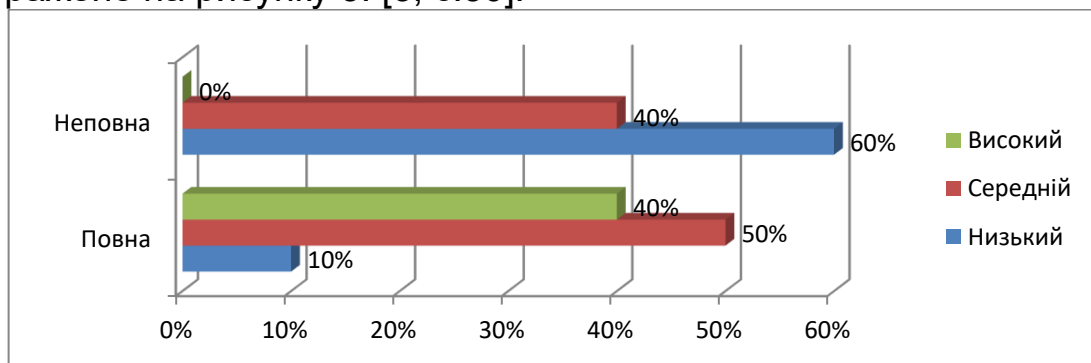


Рис.3. Результати розвитку мотиваційної сфери учнів із порушенням слуху та дітей без особливих потреб «Мотиви пізнавальної діяльності» (Т.Нежинової), у %

Як бачимо, результати за методикою вивчення мотиваційної сфери дітей із порушенням слуху є нижчими за результати дітей без слухових порушень: на високий рівень 40%, на низький - 50%, на середньому – нижчі на 10%. Тобто низькі показники у групі дітей без слухових порушень нижчі за результати дітей із порушенням слуху, а високий рівень у дітей без порушення слуху є переважаючим.

Із отриманих результатів за методикою діагностики вольових процесів учнів (Б. Єльконін), показники низького рівня, які були притаманні 20% учнів без слухових порушень не спостерігалися у групі дітей із без слухових порушень. Показники високого рівня були помічені лише у групі дітей без слухових порушень.

Отже, учні із порушенням слуху, на відміну від дітей, які не характеризуються цими порушеннями, мали результати, які співвідносилися із середнім та низьким рівнями сформованості вольових процесів і самостійності.

Таким чином, результати учнів із порушенням слуху за всіма методиками дослідження пізнавальної (інтелектуальної), мотиваційної та емоційно-вольової сфери сягають здебільшого середнього та низького рівня. У дітей без порушень слуху показники були вищими за показники дітей із слуховими порушеннями.

Із огляду на отримані результати, які характеризують недостатній рівень розвитку пізнавальних (психічних) процесів учнів 1 класу, наступний етап дослідження потребує розробки змісту, напрямків, форм, методів та прийомів корекційної роботи із дітьми з порушенням слуху.

Список використаних джерел та літератури

1. Гевко І. В. Значення інноваційних технологій при здійсненні інклюзивної освіти. *Педагогічний альманах: збірник Комунального вищого навчального закладу Херсонська академія неперервної освіти Херсонської обласної ради*. Херсон, 2018. Випуск № 37. С. 236–240.
2. Витвар О. Мировой опыт социальной адаптации семьи особенного ребенка. *Социальная педагогика*. 2015. №1. С. 48-52.
3. Розвиток політики інклюзивних шкіл. Інтегроване планування послуг, їх надання та фінансування в Канаді: *посібник* / Дж. Блейз, Е. Чорнобой, Ш. Крокер, Е. Страт, О. Красюкова-Еннз. К.: Паливода А. В., 2019. 46 с.
4. Шапар В. Сучасний тлумачний психологічний. Х. : Прапор, 2007. 640 с.
5. Ярмаченко М. Д. Проблеми інтеграції дітей із вадами слуху в суспільство: збірник матеріалів I Всеукраїнської конференції з питань навчання глухих в Україні. К., 2016. С. 63–66.