

*А. В. Петраускас, О. А. Коваль,
К. М. Капустін, М. В. Хададова*

СЕРЕДНЬОВІЧНИЙ ОЛЕВСЬК ЗА НОВИМИ АРХЕОЛОГІЧНИМИ ДАНИМИ

Проблеми генезису середньовічного міста давно привертають пильну увагу вітчизняних та зарубіжних науковців. Рівень економічного та соціального розвитку суспільства, система заселення, зародження державних структур, внутрішня та зовнішня торгівля – ось неповний перелік питань, які сконцентровані навколо зародження та формування середньовічного міста. Дослідження археологічних старожитностей давньоруського Олевська – одного із древлянських градів, може стати перспективним напрямком вивчення даної проблематики.

Ключові слова: Олевськ, городище, середньовічне місто, оборонні споруди, топографія, археологічна спадщина

Місто Олевськ та Олевський район можна вважати малодослідженим в археологічному відношенні регіоном. Впродовж більше ніж ста років місто було обстежено всього декілька разів археологічними експедиціями, не зважаючи на наявність на його території давньоруського городища, курганних могильників та згадуваних у писемних повідомленнях ще одного стародавнього городища і замка.

Історія вивчення археологічних пам'яток у місті починається з повідомлень, представлених у «Сборнике топографических сведений о курганах и городищах в России. Волынская губерния» та в «Археологической карте Волынской губернии» В.Б. Антоновича, який згадує невелике городище на околиці міста [Сборник, 1888, с. 96–97; Антонович, 1901, с. 31].

Декількома роками пізніше, Я.В. Яроцький, проводячи дослідження курганних груп вздовж течії р. Уборть відзначав, що на північ-

ний схід від м. Олевськ біля безіменного струмка, що впадає до Уборті, за 100 сажнів від лівого берега річки знаходиться на підвищенні «невелике кругле городище, обнесене одиночним валом із в'їздом на північно-західному боці». Він же обстежив два курганних могильники давньоруського часу поблизу городища [Яроцький, 1903, с. 183].

У другій половині ХХ ст. В.Ю. Кухаренко наводить дані про наявність городища біля міста Олевськ у зводі археологічних пам'яток Полісся без уточнення його конструктивних деталей [Кухаренко, 1961, с. 39].

В 70-ті рр. ХХ ст. городище обстежував М.П. Кучера. Він склав глазомірний план городища, виділив та описав його складові елементи: рів, вал, в'їзд на городище, западину колодязя; оглянув і прошурфував майданчик та прилеглий з західного боку посад. За виявленими матеріалами він відніс його та прилеглий посад до ІХ–ХІ ст. Зазначимо, що дані наведені М.П. Кучерою, найбільш повні та інформативні, оскільки базуються на результатах особистого детального обстеження пам'ятки [Кучера, 1999, с. 196].

Спираючись на повідомлення В.Б. Антоновича та В.Ю. Кухаренка, А.В. Куза відносив побутування городища до ХІІ–ХІІІ ст. і відзначав, що городище з усіх боків обнесено валом [Куза, 1996, с. 168].

Б.А. Звіздецький на підставі вивчення літературних та картографічних джерел відзначив, що городище майже «з усіх боків» оточено водами р. Уборть та її приток [Звіздецький, 2008, с. 43, 126].

Таким чином, станом на початок 2000-х років у межах сучасного міста Олевськ за археологічними даними були відомі 4 археологічні

пам'ятки: городище, датоване дослідниками IX–XI ст. та XII–XIII ст.; прилеглий посад городища; два курганних могильники в урочищах Довга нива та Новина поблизу городища.

Слід також нагадати, що в центрі міста знаходиться Свято-Миколаївський храм кінця XVI ст. Відповідно, навколо нього мають знаходитися синхронні йому нашарування і, можливо, нашарування більш раннього періоду. Останнє припущення не суперечить висновкам Клепатського П.Г., який на підставі дослідження актових пізньосередньовічних матеріалів вважав, що місто Олевськ мало бути згаданим ще в ярликах Вітовта, які не дійшли до нас в оригіналах [Клепатский, 2007, с. 127]. На користь цього припущення свідчать наведені дослідником дані писемних джерел, які вказують, що вже на початку XVI ст. на старому Олевському городищі виникло місце Городище із замком, торгом (раз на тиждень), корчмами та митною заставою для збирання мита [Клепатский, 2007, с. 197]. Таким чином, можна стверджувати, що кам'яна Свято-Миколаївська церква почала зводитися вже після побудови замку та розбудови міста (замок, митниця, торг, корчма та ін.). Наведені дані свідчать також, що на місці замку вже існувало «городище». Зазначимо, що на території сучасної центральної частини міста археологічні дослідження до 2009 р. не проводились і дані про наявність археологічних пам'яток були відсутні, що можна пояснити високою інтенсивністю будівельних та господарчих робіт на даній території, які могли знищити і не залишити наземних візуальних ознак згаданого «городища» та «замку».

У вересні 2009 р. міськвиконком м. Олевськ Житомирської обл. направив до Інституту археології НАН України лист із повідомленням про збільшення за останні роки темпів господарської та будівельної діяльності в місті та його околицях, в зв'язку з чим виникла загроза пошкодження і навіть руйнації пам'яток археологічної спадщини, та проханням провести археологічні обстеження і встановити дату заснування міста. Відповідно до підписаної угоди про співробітництво між міськвиконкомом та Інститутом археології з 2009 року на території міста постійно працює археологічна експедиція.

Вже після перших обстежень 2009 р. у центрі міста було отримано дані про наявність археологічних нашарувань, які можуть бути синхронні і навіть набагато старші за час спорудження відомої Свято-Миколаївської церкви. З метою встановлення стану збереженості культурного шару та уточнення його культурно-хронологічної належності був проведений ретельний візуальний огляд поверхні в центральній частині міста вздовж правого та лівого берегів р. Уборть. Лівий берег річки більш похилій, у центральній частині практично без відслонень. В топографічному відношенні

перспективний для розташування поселень відкритого типу. Правий берег більш стрімкий, майже впритул підходить до річки. Огляд відслонень ґрунту на стрімких схилах правого берега р. Уборть у центрі міста археологічних нашарувань не засвідчив. Натомість було відзначено значну кількість знахідок сучасного побутового та будівельного сміття. Зважаючи на це, було проведено зачистку горизонтальних відслонень ґрунту на верхній кромці першої надзаплавної тераси правого берега р. Уборть біля автомобільного мосту через річку, а також закладено пошуковий шурф біля Свято-Миколаївського храму.

У центральній частині міста на правому березі р. Уборть біля мосту між приміщенням податкової інспекції та магазином з продажу мобільних телефонів зроблено горизонтальну зачистку схилу. Зачистка отримала умовну назву «шурф № 1». Схил, за словами місцевих мешканців, утворився внаслідок будівництва моста та дороги через нього в 70–ті рр. XX ст. та, частково, внаслідок спорудження будівлі магазину, яка дещо розширила схил, утворений дорогою в напрямку на південний захід (до приміщення податкової інспекції). За повідомленням господаря магазину та мешканців міста, саме в цьому місці під час будівництва дороги та підрізки схилу в ході спорудження магазину було зафіксовано фрагменти кам'яної кладки на вапняковому розчині. З метою уточнення культурно-хронологічної належності археологічних нашарувань та стану збереженості культурного шару було зроблено горизонтальну зачистку похилої частини схилу.

У результаті в межах зачистки виявлено фрагмент кладки з природного гранітного каміння пласкої форми на вапняковому розчині розмірами 0,6×1 м, який було розчищено на висоту 0,4 м. На каменях із верхнього ряду та на деяких каменях, що були зафіксовані поруч, збереглися частини поверхні цегли червоного кольору, що прикипіла до вапнякового розчину. Не виключено, що вказана частина кам'яного масиву могла бути нижньою частиною фундаменту будівлі зі стінкою, що складалася з глиняної цегли. Вірогідно, саме сліди цієї цегли, яка була пізніше розібрана, зафіксовані в залишках вапнякового розчину на каменях кладки.

У заповненні зачистки-шурфа матеріал із верхніх та нижніх нашарувань практично тотальний. В ньому представлено шматки каміння, маленькі шматки глиняної обпаленої цегли червоного кольору, шматки вапнякового розчину. Речові знахідки представлено залізними цвяхами, круглими в перетині, залізною клямкою та підковою, шматками сучасних банок для зберігання будівельних хімікатів, шматками віконного скла та фрагментами стінок і донець скляних посудин. Окрім цього, виявлено череп та кістки собаки. Монетні зна-

хідки репрезентовано срібною монетою 1894 р. Виявлено декілька фрагментів гончарних посудин, вкритих зсередини прозорою поливою XIX ст., фрагмент чевоноглиняної кахлі без орнаменту з румпою, уламок дрібноформатної цегли; залізна кінська підкова; фрагменти гончарних пізньосередньовічних посудин. Серед знахідок також представлено шматок шлаку від отримання заліза сиродутним способом. На нижньому горизонті зачистки зафіксовано шматок сучасного гумового взуття, що вказує на перевідкладений характер нашарувань в межах шурфу № 1. Вірогідно, що це пов'язано із будівельними роботами по зведенню автомобільного мосту через р. Уборть.

В напрямку на Північ від шурфу № 1 майже впритул до схилу правого берега р. Уборть було проведено зачистку стінки будівельного котловану. Довжина розрізу 8,4 м, висота розрізу 0,5–1,5 м. Верхній шар 0–0,4 м представлений сірим гумусованим супіском із включенням значної кількості сучасного побутового та будівельного сміття. У південно-східній частині розрізу відзначено заповнення котловану споруди. Під час зачистки її профілю в нижніх шарах гл.? 1,5 м виявлено шматки силікатної цегли, які утворювали правильний ряд – кладка(?). Слід відзначити, що в заповненні споруди новітнього та сучасного періоду були зафіксовані фрагменти жовто-глиняних кахлів зі штампованим рослинним орнаментом XVIII–XIX ст. та один фрагмент вінця гончарної посудини пізньосередньовічного – новітнього періодів, що вказує на наявність поруч пізньосередньовічних об'єктів.

Наступний шурф було закладено поруч зі Свято-Миколаївським храмом 1596 р. Зазначимо, що впритул до стіни храму розташований кам'яний хрест специфічної форми. Його кінці підокруглі, їх довжина дорівнює чи менша ніж ширина. Зі східної сторони на ньому вибито заглиблення у вигляді хреста, а з західного боку вибито рельєфний хрест. Подібної форми хрест вмуровано у прибудову до храму. На його видимій західній стороні вибито напис латинськими літерами. Шурф розмірами 1×1 м орієнтований стінками за сторонами світу закладено в центральній частині міста на вільній від забудови ділянці за 5 м на захід від паркану, що оточує територію Свято-Миколаївського храму. Глибина до материка 0,75 м. Верхній шар 0–0,15 м – сучасне будівельне та побутове сміття – бита силікатна цегла, залізний дріт, шифер. Від 0,15 до 0,5 м залягав шар темно-сірого супіску зі знахідками пізньосередньовічного періоду. Нижче залягав сірий супісок, в якому виявлено декілька фрагментів ранньогончарної кераміки та фрагмент ліпної посудини. Пізньосередньовічні знахідки представлені уламками скляних посудин, виготовлених із гутного скла з патинованою поверхнею, фрагментами гончарних посудин,

поверхня деяких з них була вкрита прозорою жовтуватою поливою. Особливий інтерес представляють знахідки, що походили з нижнього горизонту. Серед них уламок стінки ліпної посудини другої половини I тис. до н.е.; частини стінок гончарних посудин давньоруського часу із виразними ознаками складу тіста, випалу, обробки поверхні, які дозволяють віднести їх до групи ранньогончарної кераміки, що датується IX – початком X ст.; декілька фрагментів стінок гончарних посудин давньоруського часу XI–XII ст., один з яких прикрашений горизонтальним врізним орнаментом (рис. 1).

Результати археологічних досліджень наступного сезону підтвердили на великих серіях знахідок зроблене припущення 2009 р. про наявність більш ранніх нашарувань ніж XVI ст. у центрі міста. На території церковного двору по вул. Свято-Миколаївська, 8 у 2010 р. було закладено розкоп розмірами 10×10 м, який зафіксував дуже пошкоджений у процесі різночасових будівництв та господарчої діяльності культурний шар. На площі розкопу було зафіксовано 43 пізньосередньовічних поховання та 2 об'єкти зазначеного періоду.

Всі поховання були орієнтовані головою на захід, у деяких випадках з невеликим відхиленням на північ або на південь. Частина кістяків збереглася повністю, у частини відсутні певні кістки, а від деяких скелетів збереглися лише кістки черепа. В частині могильних ям серед заповнення зафіксовано цвяхи від домовини та її дерев'яні фрагменти.

Переважає більшість поховань безінвентарні, лише в 3 похованнях (№№ 2, 3, 4) виявлені речі. Поховання № 2 – мідна монета та намисто з різнокольорових намистин. Поховання № 3 – мідна монета та бронзова булавка. Поховання № 4 – мідна монета, натільний мідний хрестик та намисто із різнокольорових намистин.

Об'єкт 1 представляв собою яму округлої форми, діаметром близько 2 метрів і глибиною 0,64 м від рівня материка пізньосередньовічного часу. Об'єкт 2 – господарча яма округлої форми діаметром 0,90–1,10 м і глибиною 0,85 м від рівня материка. Стінки ями похилі, дно не рівне в перетині, лінзоподібне. Об'єкт пошкоджено поховальною ямою. Із заповнення походили фрагменти вінець, денечь і стінок гончарних посудин XVII–XVIII ст.

З культурного шару розкопу в центрі міста походили численні фрагменти вінець, денечь і стінок ліпної і гончарної кераміки різних хронологічних періодів, розпочинаючи з VIII–IX ст. і закінчуючи сьогоденням (рис. 4–9).

Другий напрямок досліджень у місті було зосереджено на археологічному комплексі в урочищі Бабина гора на північно-східній околиці міста, який включав у себе обстежені науковцями протягом більше ста років укріплене городище та примикаючий до нього неукріплений посад (рис. 2, 3). Повідомлення про наяв-

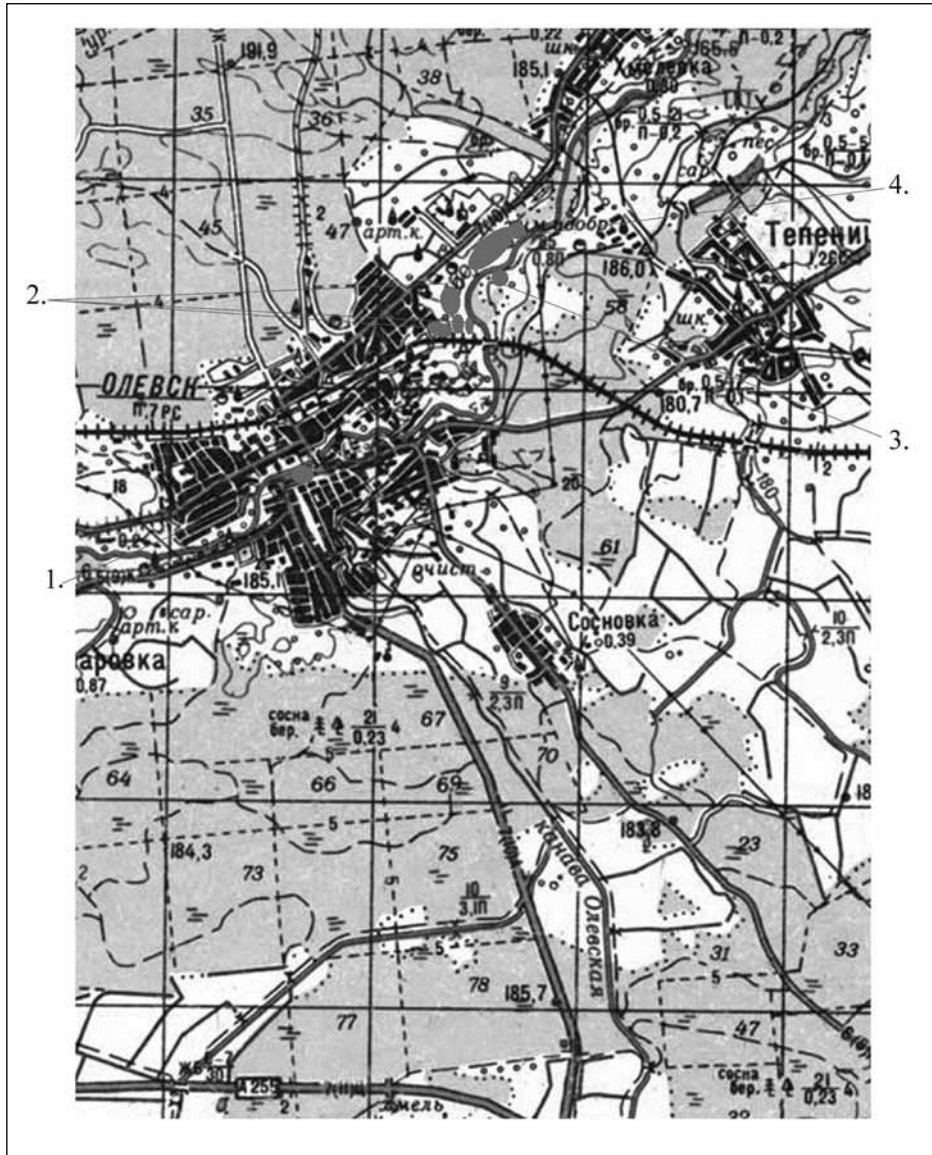


Рис. 1. Археологічні пам'ятки, обстежені в м.Олевськ:

- 1 – багатшарове поселення (ранній залізний вік – пізні середньовіччя) в центрі міста;
- 2 – давньоруське городище та примикаючі до нього 4 ділянки посаду;
- 3 – курганний могильник давньоруського часу;
- 4 – багатшарове поселення з матеріалами доби бронзи – пізнього середньовіччя

ність залишків курганних могильників поруч із городищем у другій половині ХХ ст. відсутні. Вірогідно, невисокі курганні насипи було знищено внаслідок оранки території, на якій вони знаходились.

Наведені вище відомості різних дослідників стосовно городища в ур. Бабина гора, вочевидь, дають різну картину конструктивних особливостей, його топографії та датування. З метою поточення конструктивних та культурно-хронологічних характеристик пам'ятки в 2009 р. було проведено візуальне обстеження, знято інструментальний план, закладено пошуковий шурф.

Городище в ур. Бабина гора займає мисоподібний виступ берегової тераси правого берега р. Уборть, який зі східного боку виходить до

заплави р. Уборть. З півночі він обмежується долиною струмка, що впадає до Уборті. З південного боку городище обмежується ярмом зі стрімкими схилами, що виходить до заплави. Південно-західний бік городища відділений від напільної сторони широким сильно запливши ровом. Висота над заплавою близько 5–7 м. Залишки рову з боку річки не простежуються. Майданчик городища має підтрикутну форму, що обумовлено природною формою берегової кромки правого берега струмка (права притока р. Уборть), який утворює північний край майданчика городища, та майже прямою лінією правого корінного берега р. Уборть, що утворює східний край майданчика. Натомість М.П. Кучера вважав, що воно має «круглу» в плані фор-

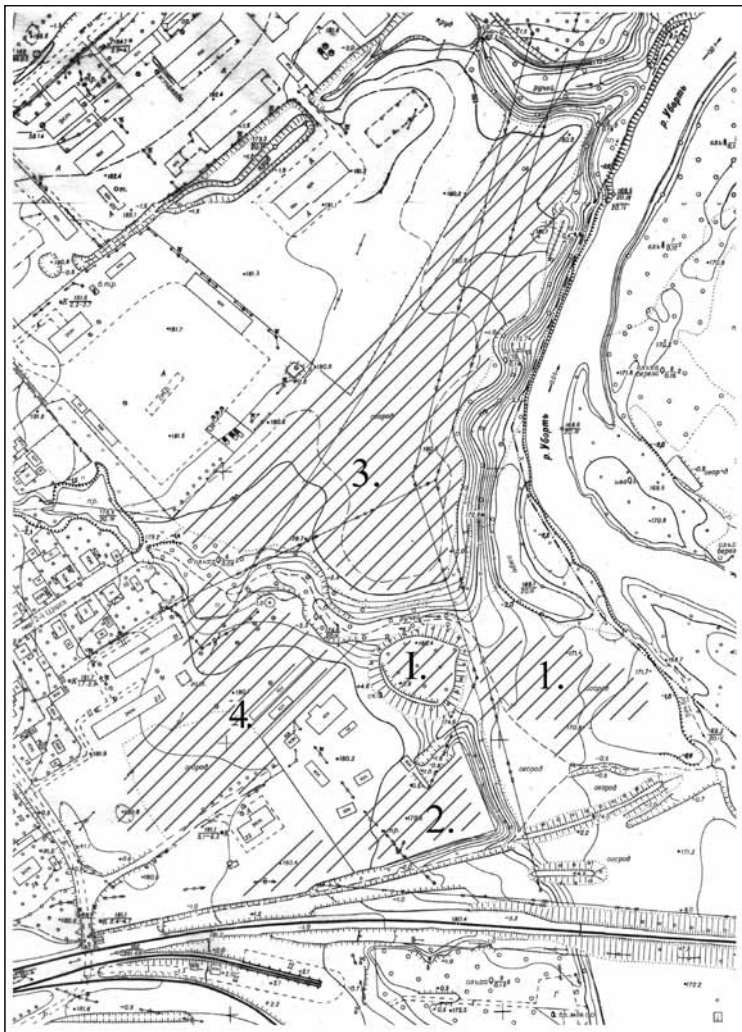


Рис. 2. План городища в ур.Бабина гора та примикаю чого до нього посаду

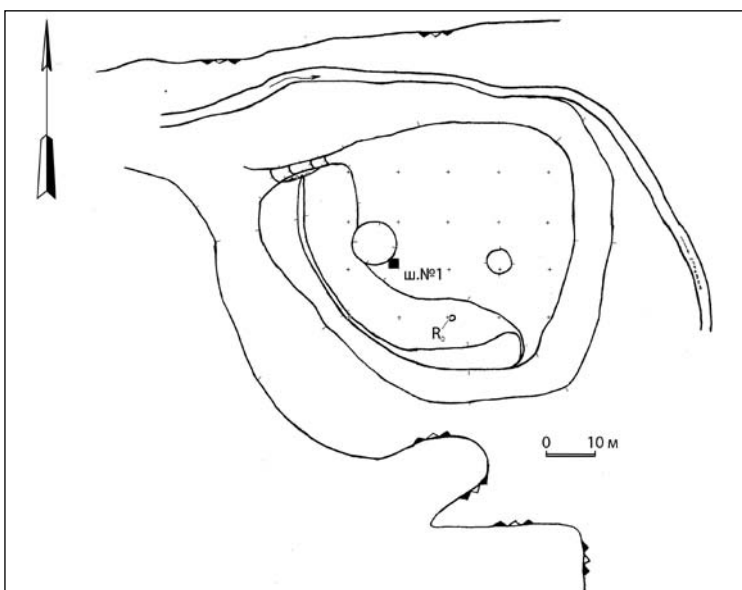


Рис. 3. План городища в ур.Бабина гора

му [Древнерусские, 1984, с. 29], що, відповідно, передбачає інший спосіб зведення городища та його соціально-політичну і хронологічну належність. Розміри майданчика – 44–54 м. Площа майданчика городища становить 0,14 га.

Штучне втручання будівельників городища до природного рельєфу ми можемо відзначити лише із південно-західного боку, де було зроблено оборонний рів, що відокремив мисовидний виступ від корінного берега. Довжина рову – 70 м, ширина складає – 9–20 м. Глибина – 0,7 м. Земля з рову була, вірогідно, використана для зведення валу, який півколом проходить по південно-західному краю городища. Висота валу з боку майданчика становить 2,4–3,4 м, протяжність валу – 66 м, ширина – 14–20 м. Сторона звернута в бік рову – більш крута, а звернута до майданчика – більш полого. Верхня кромка вала дуже вузька, майже підтрикутної в перетині форми, особливо в центральній частині. У південній частині верхній майданчик більш плаский внаслідок зведення військової траншеї, западина якої добре простежується вздовж східного краю майданчика городища.

В'їзд на городище, зафіксований М.П. Кучерою, знаходиться в крайній північно-західній частині городища на місці, де оборонний рів виходить до каньйону струмка, що омиває північний край городища [Древнерусские, 1984, с. 29]. Він ледь вигнутим півколом, оминаючи край валу, підіймається по краю городища. Довжина підйому – 20 м. Ширина – 2 м. Вірогідно, що в цьому місці могла бути дерев'яна конструкція для перетину рову. На майданчику городища впритул до валу знаходиться западина, яка на думку М.П. Кучери могла утворитися внаслідок заповнення котловану колодязя. Діаметр западини – 9 м, глибина – 0,3 м. Поверхня майданчика майже рівна, задернована [Древнерусские, 1984, с. 29].

З метою уточнення культурно-хронологічної належності городища в його центральній частині було закладено пошуковий шурф розмірами 2×2 м, стінками орієнтований за сторонами світу. Глибина культурного шару становить 0,2–0,25 м (М.П. Кучера під час шурфування зафіксував потужність культурного шару від 0,15 до 0,6 м) [Древнерусские, 1984, с. 29]. Заповнення в межах шурфу однорідне, представлене сірим супіском зі значною кількістю дрібного природного каміння. Знахідки, виявлені в ході дослідження, представлені шматками залізного шлаку від отримання заліза сиродутним способом; фрагментами стінок гончарних посудин давньоруського часу та уламком шийки посудини пізньосередньовічного часу. Археологічними розкопками наступного року було відкрито більше 20 м² на майданчику городища і отримано знахідки фрагментів ліпного та гончарного посуду VIII–XIII ст.

На підставі наявності знахідок XIII ст. було зроблено попереднє припущення, що вал го-

родища міг бути зведений саме в XIII ст. Наявні датування М.П. Кучери IX–XI ст. вже під час першого візуального ознайомлення з пам'яткою викликали певне протиріччя – занадто малі розміри майданчика городища і занадто високий та стрімкий вал.

Дослідження, проведені в 2011 році, дозволили отримати нові дані щодо конструктивних особливостей оборонних споруд, планування майданчика та датування городища. На майданчику городища були вивчені декілька різночасових археологічних об'єктів.

Об'єкт 1 представляв собою яму підовальної форми, розмірами 2,20×1,54 м і глибиною 0,64 м від рівня материка. Стінки ями вертикальні, дно рівне, пласке. У південній частині ями зафіксовано приступку. В заповненні знахідок не виявлено.

Об'єкт 2 – господарча споруда підпрямокутної форми, більшою частиною заходила в східну і південну бровки розкопу. Досліджено лише її чверть. Розміри дослідженої частини 4,50×2,50 м. Глибина 0,81 м від рівня материка. Стінки вертикальні, дно пласке. В долівці споруди було виявлено яму підтрикутної форми. Із заповнення об'єкту походили численні фрагменти вінець та стінок гончарного посуду XII–XIII ст.

Об'єкт 3 – господарча яма округлої форми, діаметром 0,90 м. Стінки ями вертикальні, дно нерівне, в перетині має лінзоподібну форму. Глибина ями 0,71 м від рівня материка. В заповненні знахідок не виявлено.

Об'єкт 4 представляв собою стовпову яму округлої форми діаметром 0,50 м і глибиною 0,25 м від рівня материка. Стінки ями вертикальні, дно нерівне, в перетині має лінзоподібну форму. В заповненні знахідок не виявлено.

Об'єкт 8 – господарча яма, округлої форми, діаметром близько 3,50 м і глибиною 0,61 м від рівня материка. Стінки ями похилі, дно не рівне, в перетині має лінзоподібну форму. Зверху яма була перекрита кам'яною вимосткою, частина каменів якої потрапила і до заповнення об'єкту. Із заповнення походили нечисельні фрагменти вінець і стінок гончарного посуду XII–XIII ст.

Крім того, в межах розкопів 2011 р. було зафіксовано кам'яну вимостку, яка повністю повторювала контур периметру оборонного майданчика. Максимальна ширина вимостки складала близько 5 м, мінімальна – близько 1,5 м. З великою долею вірогідності даний об'єкт можна віднести до пізньосередньовічного етапу існування городища.

Знахідки із площі розкопу загалом можна віднести до 4 хронологічних періодів:

– VIII–X ст. представлене нечисленними знахідками фрагментів вінець, стінок і донець гончарної кераміки;

– XI ст. представлене декількома вінцями гончарного посуду;

– XII–XIII ст. – численні знахідки гончарного посуду даного періоду;

– XVI–XVIII ст. велика кількість фрагментів вінець, донець і стінок гончарного посуду та фрагменти глиняних люльок.

По лінії західних бровок розкопів було здійснено розріз оборонного валу городища. В результаті було встановлено два етапи його будівництва, спочатку на рубежі IX–X ст. було насипано невисокий вал (висотою до 2 метрів), в середині якого були дерев'яні городні. На другому етапі, який припадає на пізньосередньовічний період існування городища, давньоруський вал було досипано до висоти 5–6 м зі щільної жорстви, в середині цього валу дерев'яні конструкції не було зафіксовано. За аналогіями, другий етап спорудження валу городища може бути віднесений до литовської доби XIV–XV ст.

Посад городища був виявлений дослідженнями М.П. Кучери вздовж правого берега струмка, який з півночі омиває городище [Древнерусские, 1984, с.29]. Під час візуального обстеження в 2009 р. площі, що примикає до городища, було зафіксовано розповсюдження підйомного матеріалу на чотирьох ділянках, які топографічно відокремлені одна від одної. Ділянка № 1 розташована на підвищенні в заплаві р. Уборть, що розташоване на схід від городища. Поверхня задернована і лише частково розорюється приватними городами. Знахідки представлено фрагментом стінки гончарної посудини давньоруського часу та стінками пізньосередньовічних посудин. Розміри ділянки 80×120 м (0,96 га).

Ділянка № 2 розташована на південь від городища і відокремлена від нього та ділянки № 4 природним ярмом. Вона займає край першої надзаплавної тераси р. Уборть. З південного боку вона обмежена схилом, утвореним внаслідок будівництва залізничної дороги Київ–Рівне. Поверхня частково задернована, частково зайнята городами та будівлями. Розміри розповсюдження культурного шару 60×200 м (1,2 га). Серед знахідок виявлено фрагменти стінок ранньогончарних посудин IX – початку X ст. із характерним багаторядним хвилястим орнаментом.

Ділянка № 3 розташована на північ від городища і відокремлена від нього та ділянки № 4 струмком (права притока р. Уборть). Вона займає край першої надзаплавної тераси правого берега Уборті. Площа розповсюдження культурного шару становить 80–160×400 м (4,8 га). Поверхня розорюється. Серед знахідок представлені фрагменти стінок ліпних посудин доби бронзи – раннього залізного віку; уламок вінця ліпної посудини, яка за особливостями профілювання верхнього краю може бути віднесена до старожитностей пражсько-корчацької культури другої чверті I тис. н.е.; кераміка

культури Лука-Райковецька; фрагменти стінок та вінець ранньогончарного посуду IX – початку X ст.; стінки гончарних давньоруських посудин, що можуть бути датовані в рамках XI–XII ст.

Ділянка № 4 розташована на захід від городища і відокремлена від інших частин посаду струмком та природним ярмом. Займає край першої берегової тераси правого берега струмка (права притока р. Уборть). Площа розповсюдження культурного шару становить 120×200 м (1,4 га), що відповідає розмірам цієї частини посаду, які зафіксував М.П. Кучера під час обстеження в 1975 р. [Древнерусские, 1984, с. 29]. Поверхня зайнята житловими та господарчими спорудами та частково розорюється. Знахідки представлено стінками гончарних давньоруських посудин.

Таким чином, було зроблено висновок, що площа посаду городища за результатами візуального обстеження може становити близько 8 га, а виявлені матеріали засвідчують наявність життя на даному місці з третьої чверті I тис. н.е. Дослідження широкою площею в 2011 р. підтвердили висловлені припущення. Так на північній ділянці посаду городища було закладено траншею розмірами 2×10 м, в якій було зафіксовано 3 господарчі ями. Ями округлої форми, діаметром від 0,7 до 0,8 м і глибиною 0,35–0,45 м. В заповненні ями 2 було виявлено численні фрагменти гончарних посудин X–XI ст.

Із культурного шару походили численні фрагменти гончарної кераміки давньоруського часу та епохи пізнього середньовіччя.

На південній частині посаду було закладено декілька розкопів, значна частина площі яких була пошкоджена сучасними перекопами. На розкопах зафіксовано 8 господарчих ям та 2 господарчі споруди.

Господарчі ями округлої, або підовальної форми діаметром 0,6–1,5 м і глибиною 0,25–0,60 м. У заповненні ям зафіксовано нечисленні фрагменти гончарного посуду давньоруського часу, лише в ямі № 1 було зафіксовано розвал горщика X ст.

Споруда 1 – підпрямокутної форми, розмірами 1,6×2,5 м і глибиною 0,67 м від рівня материка. У верхній частині заповнення виявлено концентрацію каменів. Заповнення об'єкту – чорний, перепалений гумусований супісок. Із заповнення походили численні фрагменти гончарної кераміки давньоруського часу та кістки тварин.

Споруда 2 – підовальної форми, розмірами 1,85×3,10 м і глибиною 0,37 м. Стінки споруди похилі, дно не рівне в перетині має лінзоподібну форму. Із заповнення походили нечисленні фрагменти вінець, донець і стінок гончарного посуду.

Підводячи підсумки можна стверджувати, що на городищі в урочищі Бабина гора ми маємо

стратиграфічну колонку матеріалів починаючи з VIII ст. і до XVIII ст. Деякі об'єкти: западина в західній частині городища, інтерпретована попередніми дослідниками як залишки давньоруського колодязя, курганоподібне підвищення в південній частині майданчика з основою із каменів, кам'яна вимостка, горілий шар на всій площі городища, який є підґрунтям всіх наступних культурних нашарувань пам'ятки – всі вони мають проблемний дискусійний характер і їх остаточне функціональне та конструктивне визначення можливе лише після дослідження шляхом археологічних розкопок.

Знахідки та археологічні об'єкти, зафіксовані в ході досліджень в центральній частині міста, дають вагомий підстави для ствердження можливості формування міста із двох центрів. Подібна ситуація досить широко розповсюджена в середньовічних урбаністичних центрах: Київ, Коростень, Городськ та багато інших. Датування виявлених знахідок дозволяє віднести час їх побутування від VIII ст. і до сьогодення. На жаль, ми не маємо на сьогоднішній день залишків наземних візуальних ознак укріплень у центральній частині міста, що пояснюється щільною забудовою. Відсутні також і повідомлення про залишки курганних насипів давньоруських могильників, які мали супроводжувати гіпотетичне давньоруське городище в центральній частині. Вони також могли бути знищені внаслідок будівництва в більш ранній пізньосередньовічний час. Проте ми не можемо виключати наявності залишків вказаних оборонних споруд давньоруського городища та пізньосередньовічного замку в центрі міста, які збереглися нижче рівня сучасної денної поверхні. За слушною думкою, висловленою **В.К. Козюбою**, його розташуванню топографічно може відповідати мисоподібний виступ високої правої берегової тераси р. Уборть за декілька сот метрів нижче за течією від автомобільного мосту через річку. На сьогодні вказана ділянка, як і прилегла центральна частина міста, практично повністю забудована. Спростувати чи остаточне підтвердити наявність стародавнього замку в місті можна лише за умови дотримання археологічного нагляду за будівельними роботами в центральній частині міста.

Антонович В.Б. Археологическая карта Волынской губернии / В.Б. Антонович // Труды XI Археологического Съезда. – М., 1901. – С. 1–132.

Древнерусские поселения Среднего Поднепровья. – К., 1984. – 196 с.

Звіздецький Б.А. Городища IX–XIII ст. на території літописних древлян. – К., 2008. – С. 43, 126.

Клепатский П.Г. Очерки по истории Киевской земли. Литовский период / П.Г. Клепатский. – Белая Церковь, 2007. – 480 с.

Кухаренко Ю.В. Средневековые памятники Полесья / Ю.В. Кухаренко // Археология СССР. Свод археологических источников. – М., 1961. – Вып. Е1. – 53 с. *Сборник топографических сведений о курганах и городищах в России. Волынская губерния.* – СПб., 1888. – 99 с.

Яроцкий Я.В. Могилиники по среднему течению р. Уборть / Я.В. Яроцкий // Археологическая летопись Южной Руси. – 1903. – Ч. 3–4. – С. 174–193.

*А. В. Петраускас, А. А. Коваль,
К. Н. Капустин, М. В. Хададова*

СРЕДНЕВЕКОВЫЙ ГОРОД ОЛЕВСК ПО АРХЕОЛОГИЧЕСКИМ ДАННЫМ

Феномен средневекового города Полесья всегда привлекал внимание как отечественных так и зарубежных исследователей. Происхождение древлянских градов является важным для понимания вопросов формирования древнерусской государственности. Град Олевск – типичный пример древлянского поселения, которое постепенно превратилось в средневековый город.

*A. Petrauskas, O. Koval,
K. Kapustin, M. Khadadova*

MEDIEVAL OLEVS'K ACCORDING TO ARCHAEOLOGICAL DATA

The phenomenon of medieval city in Polissya have always drew attention of both native and foreign researchers. Drevlyan stronghold genesis and its further germination study is the path to understand and underline problems of ancient Rus state formation. The Olevsk stronghold is the example of typical Drevlyanian settlements, which gradually developed into medieval city.

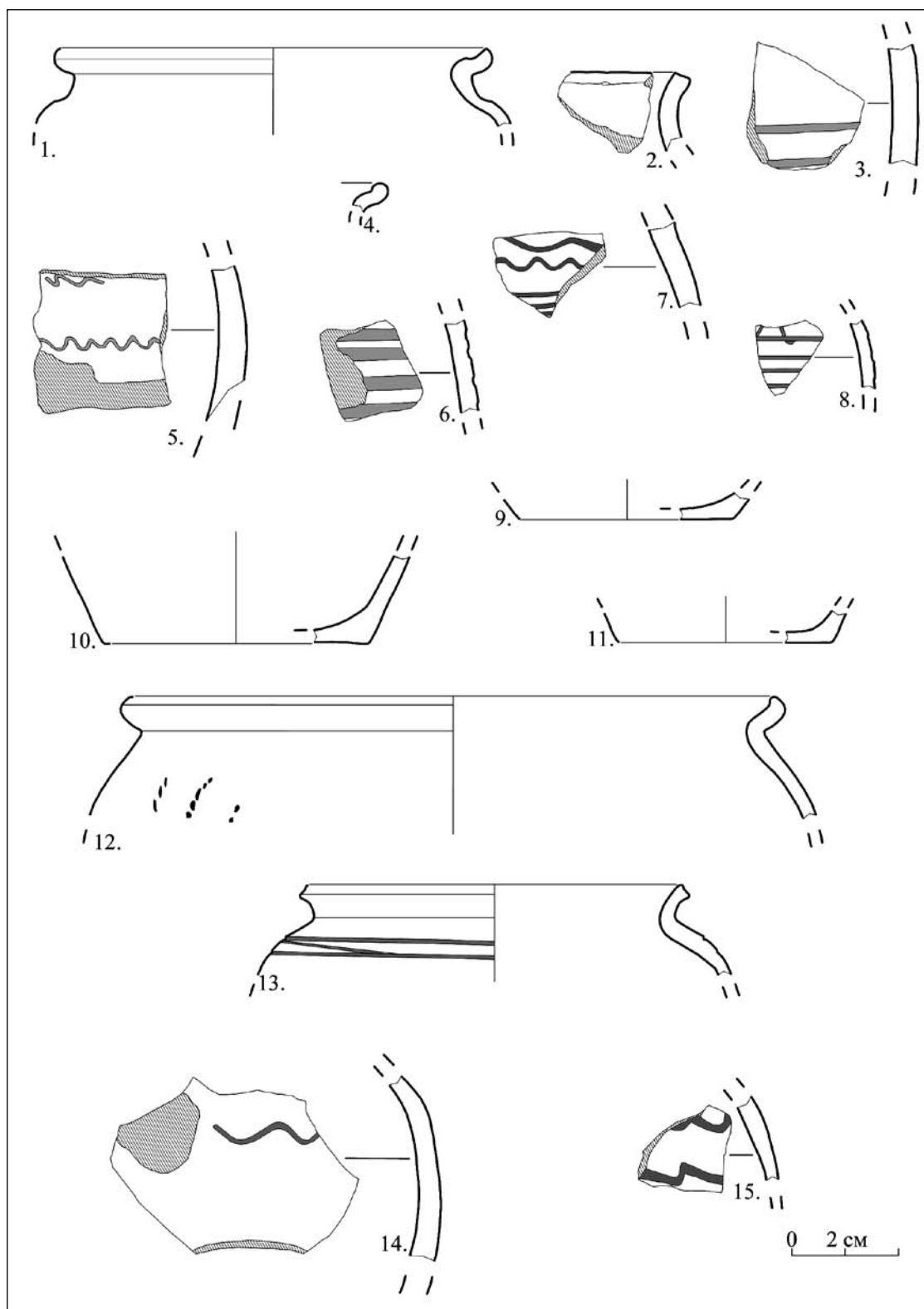


Рис. 4. Гончарна та ліпна кераміка з городища в урочищі «Бабина гора». 1-11 – кераміка із культурного шару, 12-15 – із заповнення об'єкту № 2

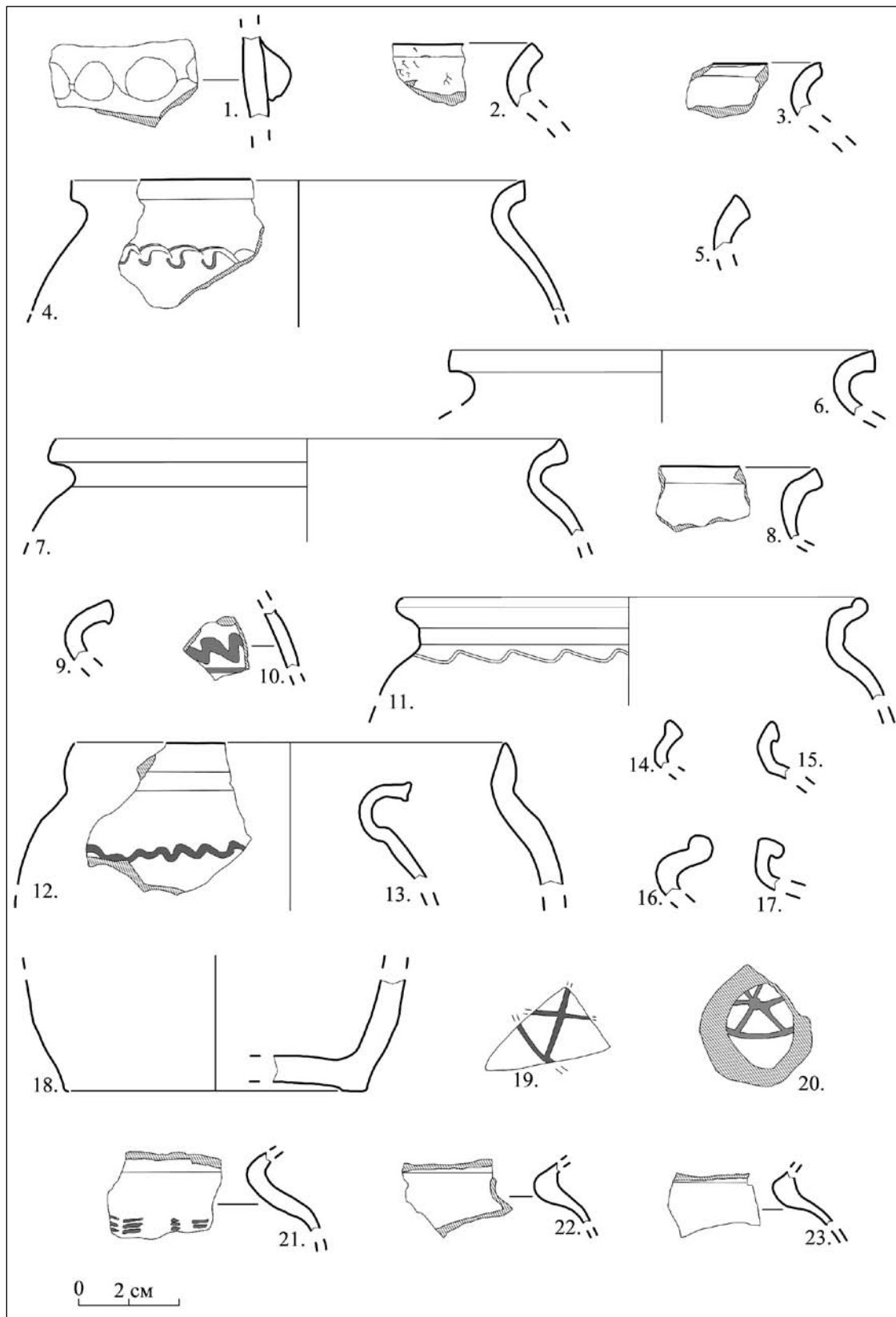


Рис. 5. Знахідки із культурного шару розкопу № 1 біля Свято Миколаївської церкви.
1 – доба бронзи; 2–3 – Лука-Райковецька; 4–6 – IX–X ст.; 7–17 – XI – початок XIII ст.;
18–20 – давньоруського часу; 21–23 – XIII–XIV ст.

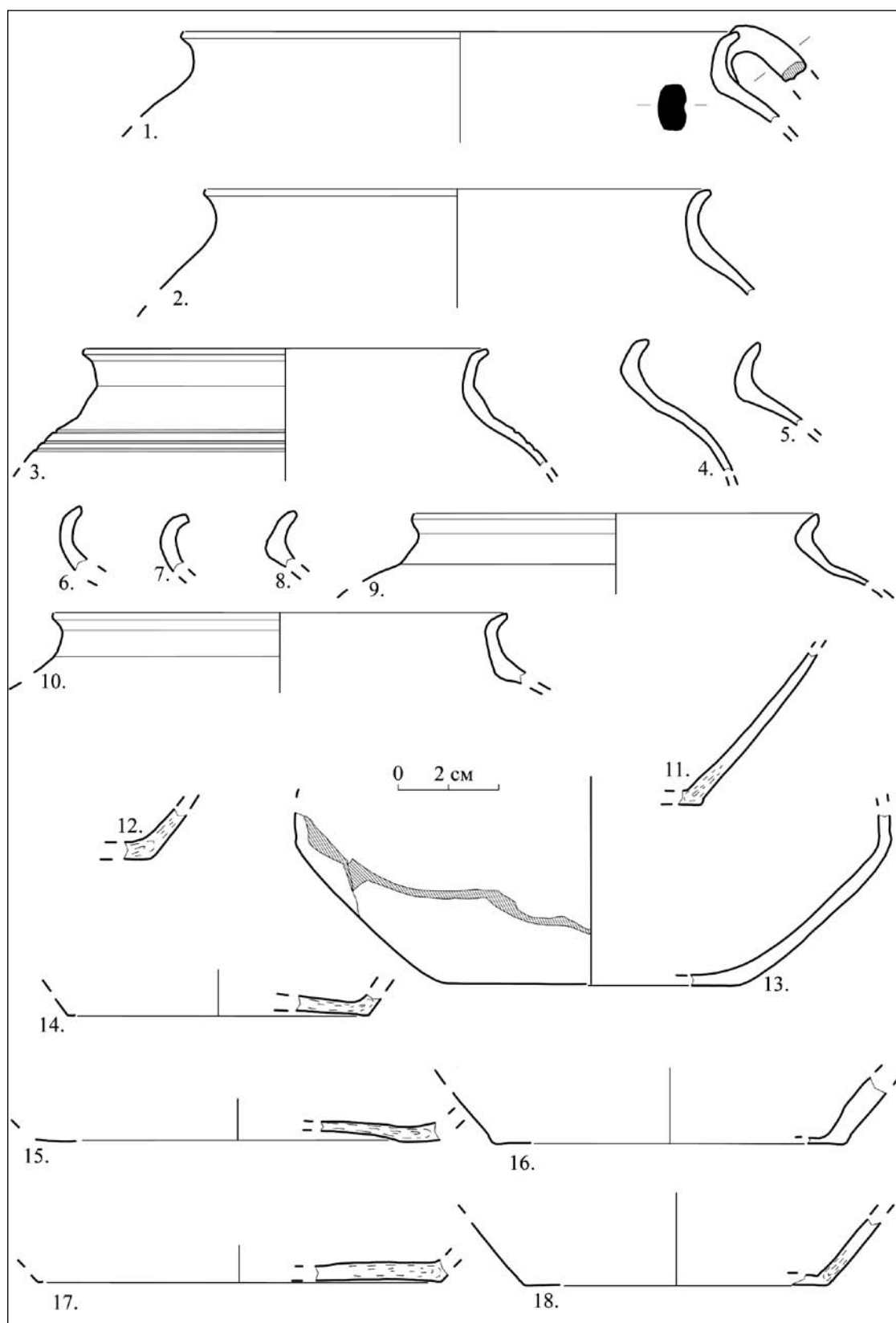


Рис. 6. Знахідки із культурного шару розкопу № 1 біля Свято Миколаївської церкви.
1–18 – фрагменти гончарних посудин XIV–XVII ст. із домішками пірофілітового сланцю в тісті

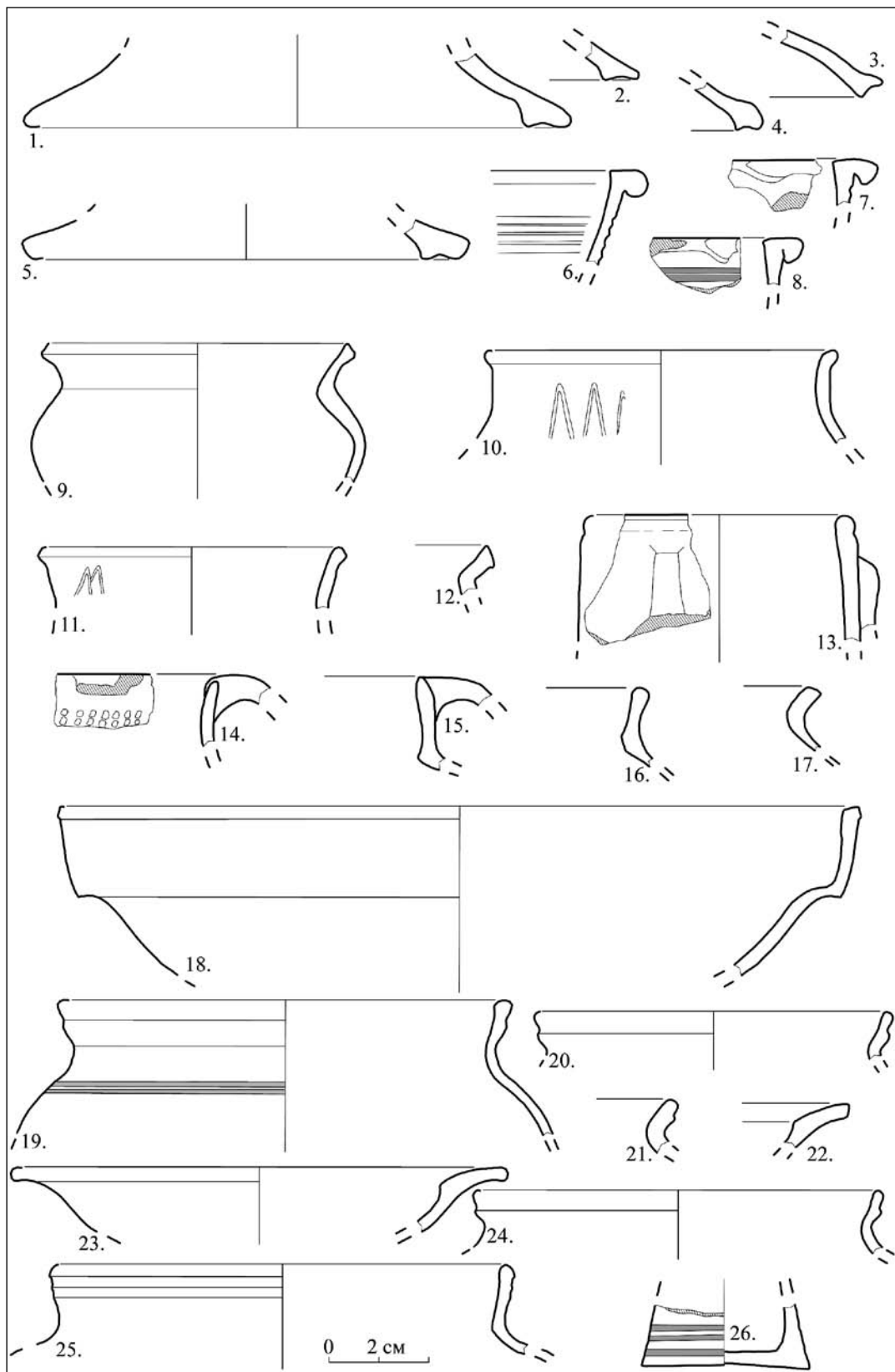


Рис. 7. Знахідки із культурного шару розкопу № 1 біля Свято Миколаївської церкви. 1-8 – гончарні вінця покришок та макітр XVI-XVII ст.; 9-26 – гончарні посудини XVII-XVIII ст.

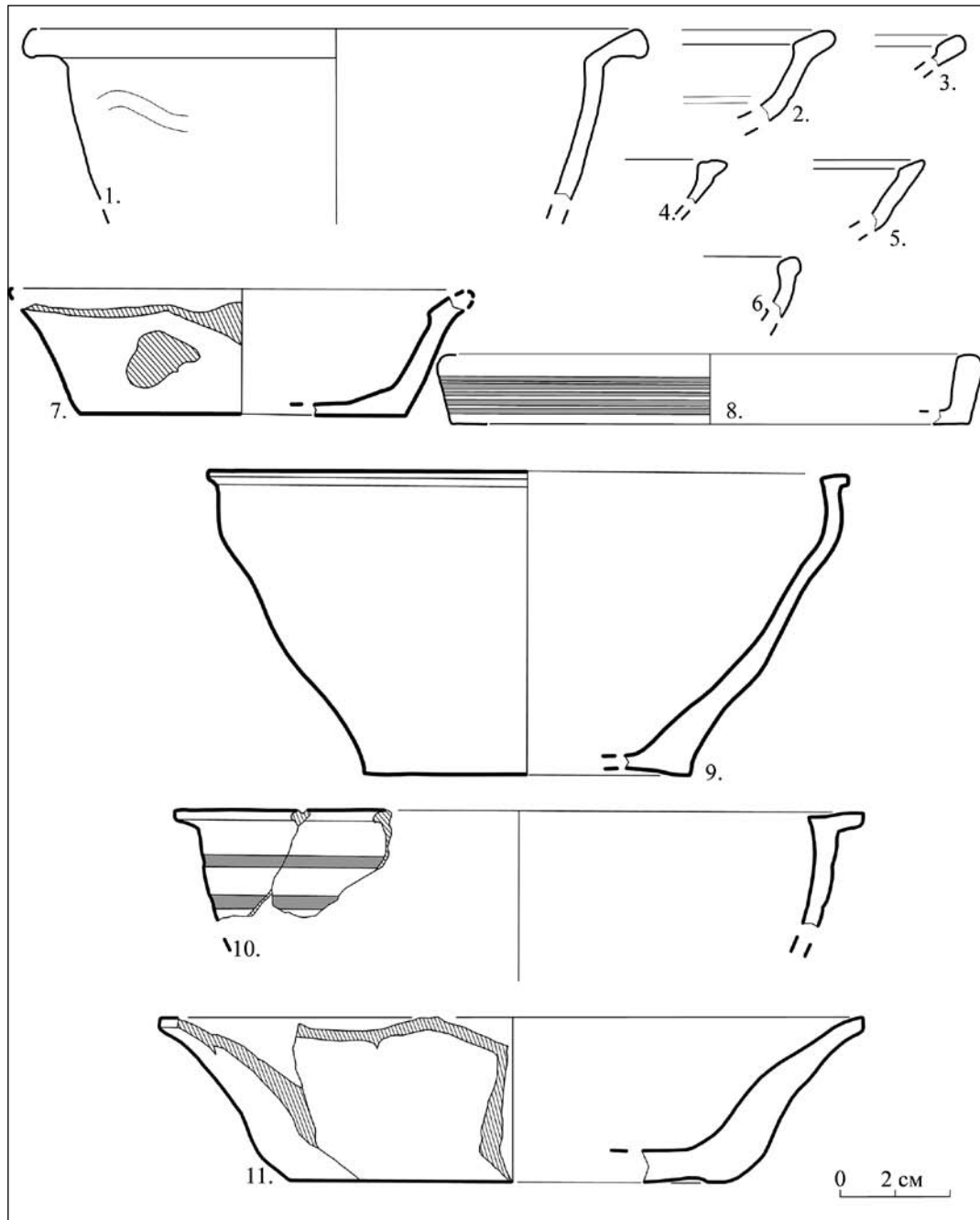


Рис. 8. Знахідки із культурного шару розкопу № 1 біля Свято Миколаївської церкви.
1-11 – гончарна кераміка пізньосередньовічного часу

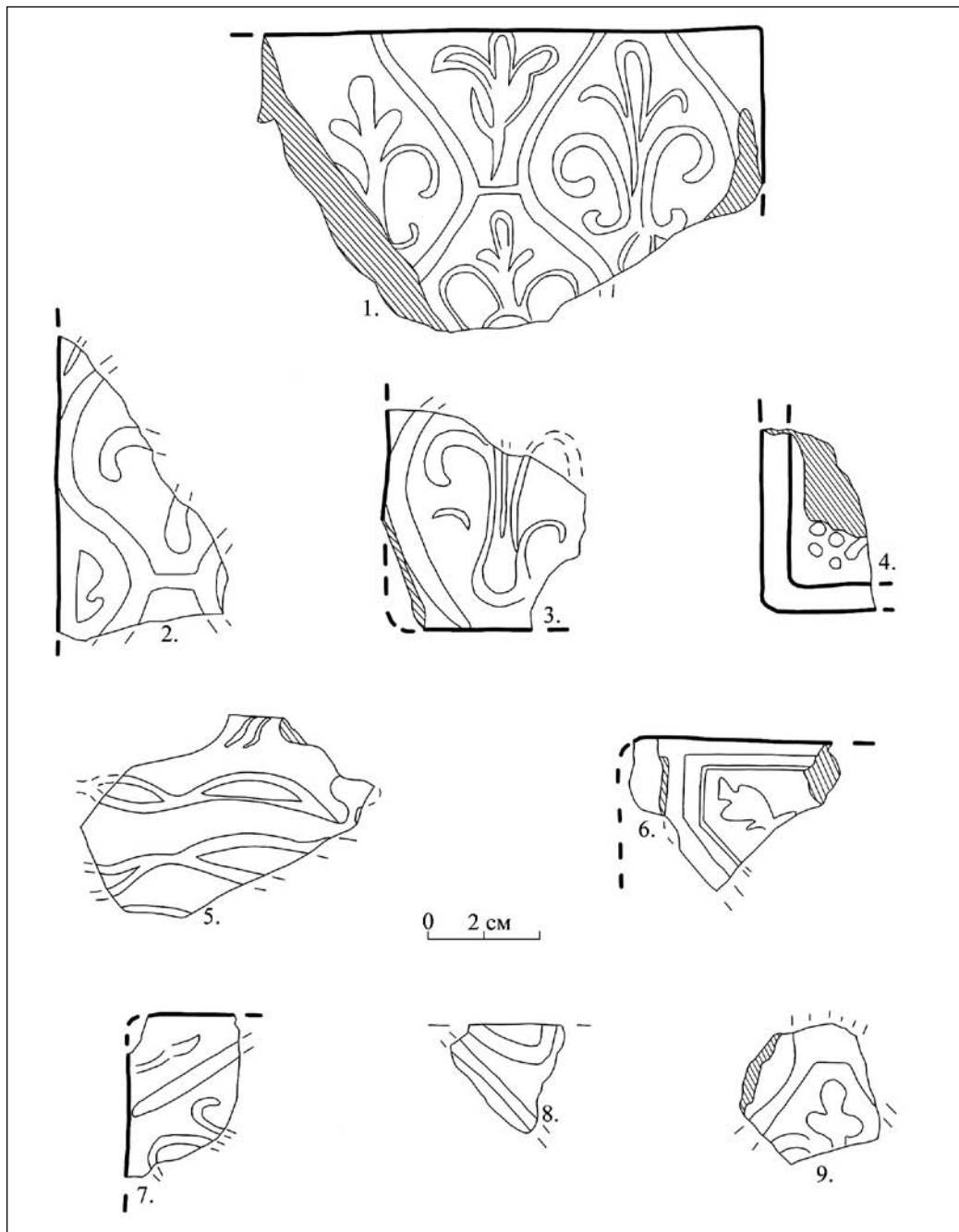


Рис. 9. Знахідки із культурного шару розкопу № 1 біля Свято Миколаївської церкви.
1-9 – жовтоглиняні кахлі