

# ЛАНДШАФТНІ АНТРОПОГЕННІ КОМПЛЕКСИ ВИСОКІВСЬКОЇ ТЕРИТОРІАЛЬНОЇ ГРОМАДИ

**Будзінський Патрик-Владислав Ігорович,**

Студент

Житомирський державний університет імені Івана Франка

Науковий керівник:

Андрійчук Тамара Вячеславівна

Кандидат біологічних наук, доцент

Житомирський державний університет імені Івана Франка

**Актуальність:** Природничі науки, що займаються вивченням природного середовища та його компонентів, вже до початку ХХ століття, дійшли розуміння необхідності розгляду об'єктів свого дослідження як систем-сукупностей компонентів, закономірно пов'язаних один з одним в єдине ціле, що набуває нових властивостей, що не є сумою властивостей цих компонентів. Системний підхід до вивчення об'єктів природного довкілля призвів до появи нових наук. В системі біологічних наук з'явилася екологія, що вивчає екосистеми – сукупності живих організмів та їх відносин між собою і навколишнім середовищем, у системі наук про Землю – ландшафтознавство, вивчає природно-територіальні комплекси – ландшафти, їх морфологічні одиниці, а також комплекси вищого таксономічного рівня.

Наприкінці ХХ ст. перед ландшафтознавством стали нові теоретичні проблеми, зумовлені прискоренням процесів деградації природних комплексів та екосистем, забрудненням навколишнього середовища, зниженням біологічного та ландшафтного розмаїття, глобальне погіршення екологічної ситуації.

Дослідження та вивчення антропогенних ландшафтів наразі досить актуальне. Адже антропогенний вплив призводить до значних змін не одного компонента, а до змін цілих систем. Дослідження ландшафтів у межах Житомирщини, а саме Високівської ТГ є недостатніми.

Мета – дослідження ландшафтних комплексів (антропогенних ландшафтів) Високівської ТГ (територіальної громади).

Завдання дослідження: дослідити антропогенні ландшафтні комплекси Високівської ТГ і дати характеристику основним класам.

**Виклад основного матеріалу.** Високівська ТГ була створена одна з перших на Житомирщині і в Україні у жовтні 2015 року. Її площа – майже 100 квадратних кілометрів. У п'яти населених пунктах, які об'єднались, мешкає близько 2500 мешканців.

Антропогенні ландшафти територіальної громади представлені наступними класами (рис. 1).

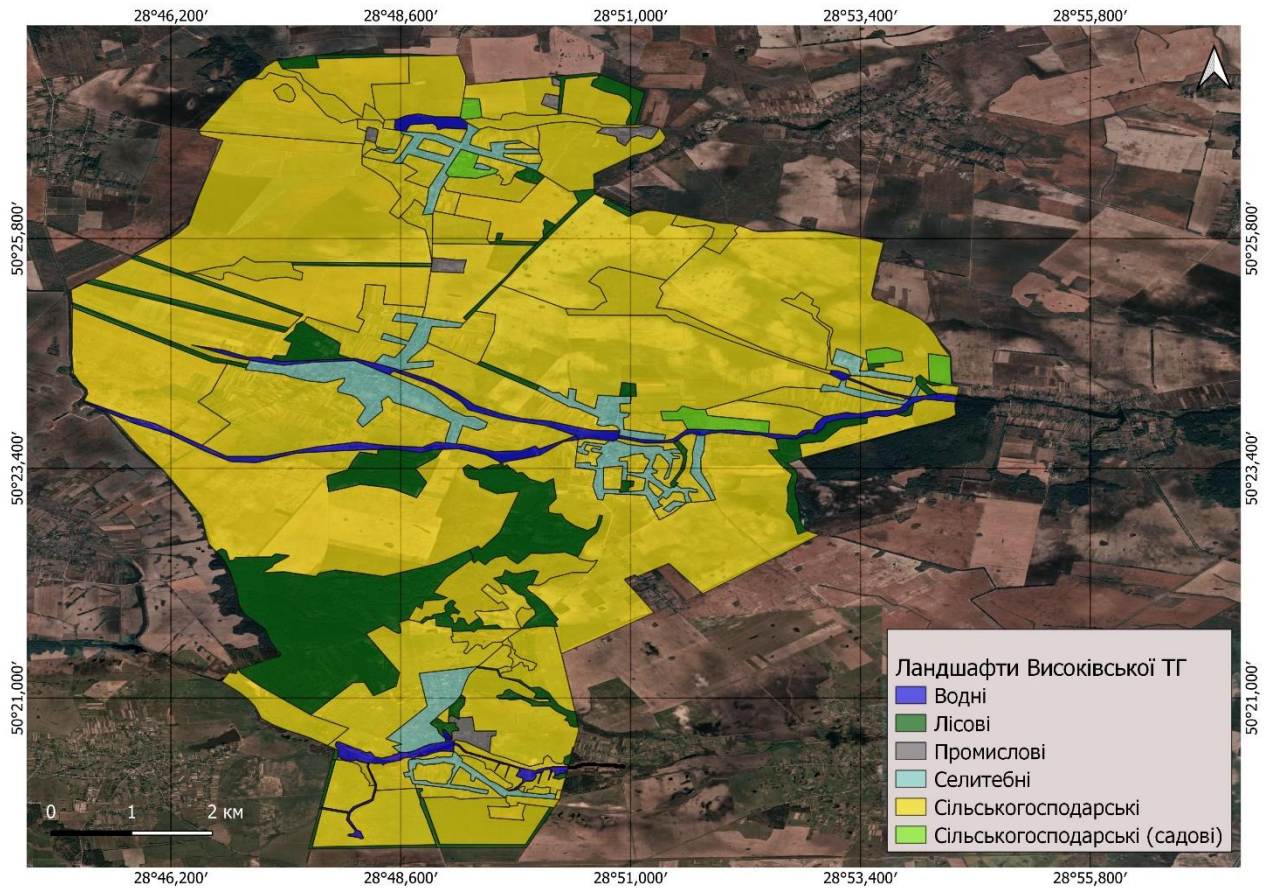


Рис. 1. Ландшафти Високівської ТГ

*Сільськогосподарські ландшафти* – це ландшафти, які сформовані під впливом сільськогосподарського виробництва. Їх можна розділити на три підкласи – польовий, лучно-пасовищний і садовий [1,2]. Польові ландшафти у сільськогосподарських ландшафтах займають найбільші площі у Високівській ТГ, і в самій Україні. За організаційними ознаками польовий ландшафт рекомендується поділити на власне польові та польові ландшафтно-інженерні системи.

*Садові ландшафти.* У порівнянні з двома іншими підкласами, їх ареал поширений значно вужче. Вони мають досить складний рельєф. Садові ландшафти окремими ознаками схожі до лісокультурних насаджень, проте вони відрізняються менш глибокою антропогенною перебудовою ґрунтів. Більше 47% садів, створені на місці колишніх польових ландшафтів.

*Лісогосподарський ландшафт* – це ландшафт, сформований під впливом лісництва. Існують на відміну від інших антропогенних ландшафтів, вони протягом довгого і тривалого господарського освоєння не формувалися, а знищувалися. Лісогосподарські ландшафти, що лишилися на території України, є поєднанням штучних насаджень – лісокультури та змінених залишків натуральної лісової рослинності. У лісогосподарському ландшафті виділяють: умовно натуральні, похідні та лісокультурні лісові ландшафти.

Водні антропогенні ландшафти формуються при будівництві штучних водойм чи каналів. Техногенна ландшафтна структура акваторії складається переважно з водосховищ, ставків і каналів. На території Високівської ТГ представлена виключно ставками.

*Промислові (гірничопромислові) ландшафти.* Гірничопромислові ландшафти, які утворилися в Україні, відрізняються дуже складною внутрішньою структурою. Їхня особливість залежить від технологій видобутку сировини, рельєфу, гідрологічного режиму і ґрунтів відпрацьованих ділянок. У структурі вони поділяються на такі типи, як кар'єрно-відвальний, торфово-болотний, пустищ і териконно-псевдокарстовий. У Високівській ТГ переважає кар'єрно-відвальний тип. В селі Осники, яка входить в територіальній громаді, в кар'єрі видобувають лабрадорит.

*Лінійно-дорожній ландшафт* пов'язаний з використанням і перетворенням території для забезпечення комунікації між людьми. Клас лінійно-дорожніх ландшафтів включає такі категорії: автомобільні дороги, залізниця, аеропорт, нафто-та газопроводи, лінії електропередач. У Високівській ТГ переважають такі типи лінійно-дорожніх ландшафтів, як автомобільні дороги, нафто-та газопроводи і лінії електропередач.

*Рекреаційні ландшафти* знаходяться у рекреаційних зонах або активного туристичного району. В територіальній громаді, в центрі села Високе знаходиться парк і обеліск Слави.

Ландшафти поселень – створені людиною ландшафти населених пунктів: міст і сіл з їхньою забудовою, вулицями, дорогами, садами та парками. Поселенські ландшафти поділяються на два типи: міські та сільські техногенні [3].

**Висновки.** Переважаючими класами антропогенних ландшафтів у Високівській ТГ є ландшафти, які належать до антропогенних ландшафтів за видом господарської діяльності.

#### **Список літератури:**

1. Марцинкевич Г. І. Оцінка ландшафтного розмаїття природних та природно-антропогенних комплексів. К, 2005. С. 98-105.
2. Щасна І.І. Ландшафтна різноманітність природно-антропогенних комплексів. К.: 2006. С. 247-249.
3. Ідрісова Р. А. Ландшафти: просторова структура та особливості селитебного навантаження, К. 2009. 23 с.