

КРАЄЗНАВЧІ ДОСЛІДЖЕННЯ МІСТА БЕРДИЧЕВА

Панфелюк Марія Віталіївна

Студентка 34Бд-СОгео групи
Природничого факультету
Житомирського державного університету імені Івана Франка

Власенко Руслана Петрівна

Доцент, кандидат біологічних наук
Житомирського державного університету імені Івана

У зв'язку з багатовіковою історією Бердичева виникла потреба в краєзнавчих дослідженнях, що дозволили відновити історичну спадщину міста, вивчати його культурну та етнічну різноманітність, відтворювати життєвий шлях видатних особистостей та висвітлювати події, що відбувалися в місті протягом років. Краєзнавчі дослідження є необхідною складовою частиною збереження історичної та культурної спадщини Бердичівщини.

Місто Бердичів багато віків знаходилося під владою різних держав, що створювало певні особливості його розвитку і культурної спадщини.

Існує багато думок щодо перших згадок про Бердичів. У книгах «Бердичев и Бердичевский уезд» (1901) від А. Косича та «Енциклопедії українознавства» (під ред. В.Кубійовича) зазначається, що перша згадка про місто була у 1320 році. Але писемні джерела першої половини XIV століття не містять жодної згадки про Бердичів [1].

У книзі «Історія міст і сіл України» згадується, що у 1430 році Великий князь литовський Вітовт віддав місцевість путивльському та звенигородському наміснику Каленику, але єдиним документом про це є жалувана грамота Каленику від князя Свидригайла в 1437 році, де немає згадок про Бердичів. У праці «Кляштор босих кармелітів в Бердичеві» (1912 р.) зазначено, що Бердич був слугою Тишкевичів і жив у XVI столітті, тому він не міг бути підданим Каленика. Перша документальна згадка про Бердичів відноситься до 1545 року, коли місто було власністю Василя Тишкевича і згадується у переписі населених пунктів (люстрації) [1].

Г. Богун протягом тривалого часу досліджував походження географічних назв населених пунктів Житомирського регіону, зокрема назв Бердичівського району, збираючи легенди та оповіді [2].

У 20-х роках XX ст. краєзнавством м. Бердичів займався Т.М. Мовчанівський. Він започаткував у місті музей та архів. Визначним результатом краєзнавчої діяльності Т.М. Мовчанівського є збереження від руйнації кармелітського монастиря. Дякуючи, своїм дослідженням, науковцю вдалось підготувати ґрунтовну історико-культурну довідку щодо цінності будівель монастиря, чим його й було врятовано [4].

У XXI столітті краєзнавчі дослідження краю є досить популярними. Так, Л. В. Павленко, С. В. Павленко присвятили свої праці діяльності Бердичівського

історико-культурного заповідника та розкрили його внесок в археологічну спадщину міста [3].

При викладанні географії важливо включати практичні дії, такі як екскурсії, які можуть допомогти учням краще зрозуміти матеріал та збільшити зацікавленість до навчанням. Під час екскурсії вчителі можуть використовувати краєзнавчі матеріали на заняттях з географії та у позаурочний час, щоб показати учням реальний досвід вивчення географії [6].

Таким чином, використання краєзнавчих матеріалів під час проведення екскурсій може бути ефективним способом підвищення якості навчання географії та забезпечення практичного підходу до вивчення матеріалу [7].

Досліджено визначні пам'ятки міста Бердичів. Виявлено, що вони є значними історичними та архітектурними пам'ятником міста та цікавим об'єктом для дослідження культурних та історичних особливостей краю.

Проаналізовано отримані результати дослідження та їх значення для краєзнавства міста Бердичів з психолого-педагогічної перспективи. Встановлено, що вивчення краєзнавчих особливостей міста та околиць є важливим для підвищення якості освіти та формування національної свідомості.

Аналіз результатів дослідження показав важливість вивчення краєзнавчих особливостей міста Бердичева з психолого-педагогічної перспективи для підвищення якості освіти та формування національної свідомості. Отримані дані можуть бути використані в різних аспектах життя міста, зокрема в освітній діяльності, туризмі, культурі, мистецтві та інших сферах.

На основі отриманих даних створено віртуальну екскурсію містом Бердичів, де розроблено маршрут, у якому подано загальну інформацію про об'єкти історичної, краєзнавчої та культурної спадщини, позначено на Google maps точки, де ці місця знаходяться та додано для зручності фотографії [5].

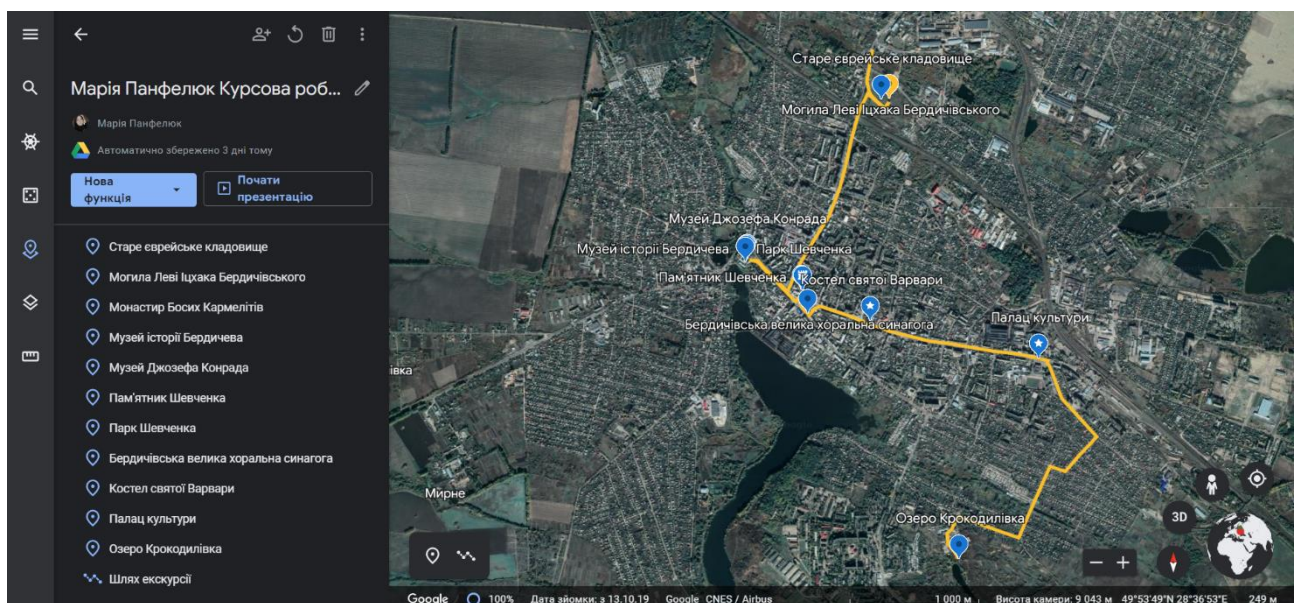


Рис. 1. Віртуальна екскурсія містом Бердичів

Отже, вивчення історичних аспектів краєзнавчих досліджень міста Бердичева може допомогти у формуванні національної ідентичності та патріотизму у здобувачів освіти. Дослідження в рамках віртуального туру може збагатити культурну спадщину міста та привернути увагу туристів.

Список літератури

1. Мельников М., Маленков Р., Щербій С. Бердичів. Історія та сучасність. 2023. С. 1-2 // Україна Інкогніта. URL : <https://shorturl.at/bmvT9>. (дата звернення : 18.04.2023).

2. Обмачівська Н.В. Геотопонімічний аналіз території Житомирської області: кваліфікаційна робота на здобуття освітнього ступеня магістр за спеціальністю 103 «Науки про Землю». Ніжин : Ніжинський державний університет імені Миколи Гоголя, 2021. 66 с. URL : <https://shorturl.at/hQX04>. (дата звернення: 18.04.2023).

3. Павленко, Л. В., Павленко С.В. Бердичівський державний історико-культурний заповідник у другій половині 20-х - на початку 30-х рр. XX ст.: археологічний аспект діяльності. Археологія і давня історія України. 2017. С. 136-182. URL : <https://shorturl.at/dhnwH>. (дата звернення: 17.04.2023).

4. Ярмошик І.І. Бердичівський соціально-історичний музей в контексті історичного краєзнавства Східної Волині 20-тих рр. XX ст. Бердичів древній і вічно молодий: науковий збірник «Велика Волинь»: Праці Житомирського науково-краєзнавчого товариства дослідників Волині. 2005. №32, С. 171-176. URL : <https://shorturl.at/zHLQU>. (дата звернення : 17.04.2023).

5.

<https://earth.google.com/earth/d/1jNRMDNOcfc6A9FN5rwT6BKyGqUcohc87?usp=sharing> посилання на віртуальний тур містом Бердичевом

6. Власенко Р. П., Антонова О. Є., Костюк В. С., Андрійчук Т. В. Особливості застосування краєзнавчого підходу у підготовці майбутнього вчителя географії: досвід роботи Житомирського державного університету імені Івана Франка. Інноваційна педагогіка. 2023. Вип. 57 (1). С. 156-161.

7. Антонова О. Є., Власенко Р. П., Борецько О. М. Реалізація краєзнавчого підходу у підготовці майбутнього вчителя географії. Вісник Житомирського державного університету імені Івана Франка. Педагогічні науки. 2020. Вип. 4 (103). С. 35-42.