

GEOGRAPHICAL SCIENCES

УДК 314.1

ЧИСЕЛЬНІСТЬ НАСЕЛЕННЯ ТА ДЕМОГРАФІЧНА СИТУАЦІЯ СЕЛИЩНИХ ГРОМАД БЕРДИЧІВСЬКОГО РАЙОНУ ЖИТОМИРСЬКОЇ ОБЛАСТІ

Власенко Руслана Петрівна

кандидатка біологічних наук, доцентка кафедри екології та географії

Вільчинський Василь Анатолійович

здобувач другого (магістерського) рівня вищої освіти

Газієва Марина Андріївна

здобувачка першого (бакалаврського) рівня вищої освіти

Житомирський державний університет імені Івана Франка

м. Житомир, Україна

Анотація: У роботі здійснено характеристику чисельності населення та основні демографічні показники, що описують процес формування, динаміку та структуру населення Бердичівського району Житомирської області; розглянуто особливості та проблеми сільського розселення, а також досліджено основні шляхи їх подолання.

Ключові слова: територіальні селищні громади, чисельність населення, народжуваність, смертність, природній приріст, Житомирська область, Бердичівський район.

У непростий період трансформаційних змін адміністративно-територіального устрою України одним із найважливіших є не лише питання збереження, а й примноження людського потенціалу держави. Надважливим є усвідомлення того стану, у якому перебувають сільські поселення країни в розрізі окремих районів та областей, тому особливої уваги

потребують райони, зокрема такі, як Бердичівський.

Актуальним в теоретичному та практичному плані є поглиблення розуміння закономірностей та факторів, що визначають стан, рівень та перспективу якісної динаміки розвитку сільських поселень Бердичівського району в сучасних умовах, а також наукове обґрунтування шляхів та ефективних механізмів забезпечення цього процесу.

Сільський сектор України є однією із найважливіших ланок просторової організації суспільства. Сільські території знаходяться у вкрай важкому стані - відбувається погіршення демографічної ситуації, стану природних ресурсів, занепадає соціальна та інженерна інфраструктура, система соціальних послуг, сфера побуту, процвітає бідність та безробіття, що і стимулює до трудової міграції за кордон та до великих міст.

Вивченню проблеми розвитку сільських територій України приділяє увагу ряд вітчизняних учених: М. Зубець, М. Лендел, В. Мікловда, О. Павлов, М. Пітюлич, П. Саблук, Л. Шепотько, В. Юрчишин, М. Барановський, Ніцак О., Борщевський та інші [1, 2, 3, 5, 7]. Ними вже напрацьовано теоретичні положення, на базі яких можна робити певні узагальнення та проводити подальші дослідження. Однак вивчення даної проблеми в Україні залишається ще не достатньо вивченим, тому вивчення даної проблематики і стало в основі даного дослідження.

Мета роботи дослідити чисельність та демографічну ситуацію населення у системі сільських поселень Бердичівського району Житомирської області.

Бердичівський район розташований у південно-західній частині Житомирської області. Бердичівський район був створений у березні 1923 року з центром у с. Махнівка Вінницької області. З березня 1925 року районним центром стає м. Бердичів. Згодом район було розформовано і лише у 1937 році відновлено. Спочатку він входив до складу Київської області, а з 22 вересня 1937 року Бердичівський район стає складовою частиною Житомирської області. Бердичівський район у сучасних кордонах створено відповідно до постанови Верховної Ради України № 807- X від 17 липня 2020 року. До його

складу увійшли міські територіальні громади: Андрушівська, Бердичівська та селищні територіальні громади: Гришківська, Ружинська, Червоненська, Вчорайшенська, Краснопільська, Райгородська, Семенівська, Швайківська. Селищні територіальні громади мають різну площу: найбільшою вона є у Ружинській, а найменшою - у Червоненській та Швайківській громаді (рис.1).

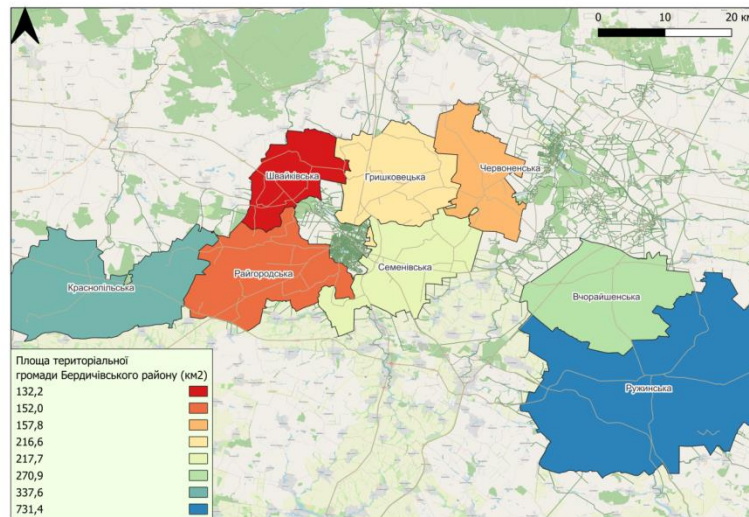


Рис. 1. Розподіл за площею територіальних селищних громад Бердичівського району Житомирської області [4, 8]

Чисельність населення Бердичівського району за останні роки ще до збільшилась, що пов'язано зі децентралізацією [4, 8]. Чисельність населення Житомирської області (2018-2022р.) стрімко зменшилась (рис. 2), що, ймовірно пов'язано з урбанізаційними, міграційними процесами, а також широкомасштабним втроргненням росії.

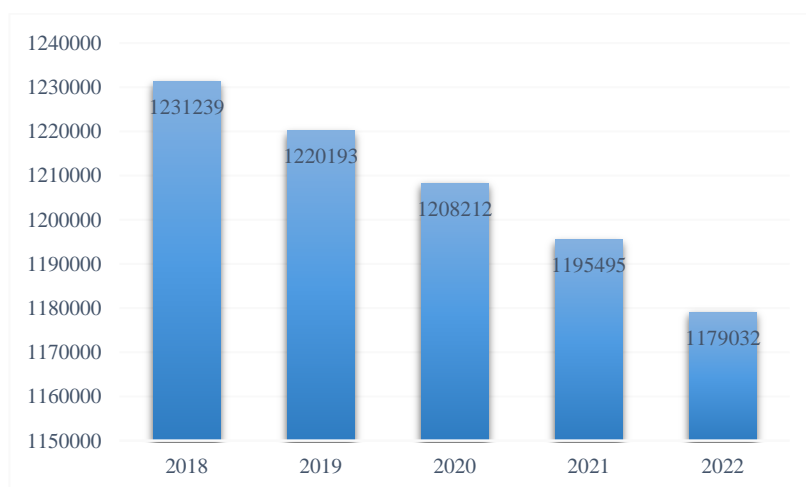


Рис. 2. Чисельність населення Житомирської області (2018-2022р.р.)

Населення Бердичівського району зросло після процесу децентралізації [4, 7], що обумовило об'єднання населення декількох районів. Найвищою є чисельність населення у Ружинській, а найменшою у Швайківській територіальних селищних громадах (рис. 3).

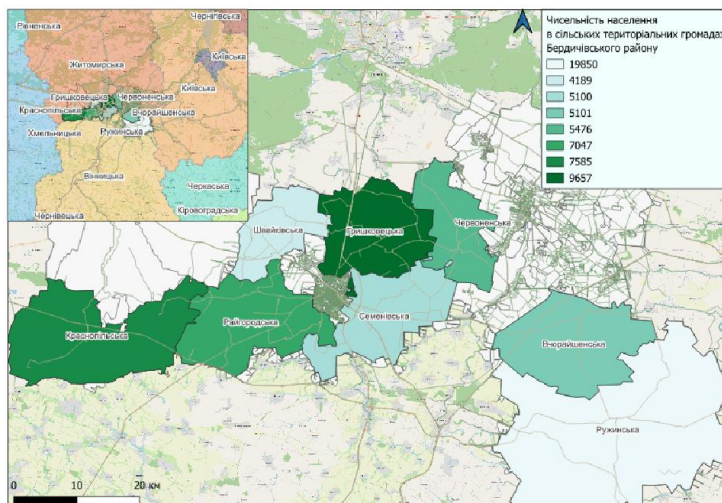


Рис. 3. Чисельність населення у сільських територіальних громадах Бердичівського району

Досліджено чисельність постійного населення Бердичівського району за окремими віковими групами (рис. 4).

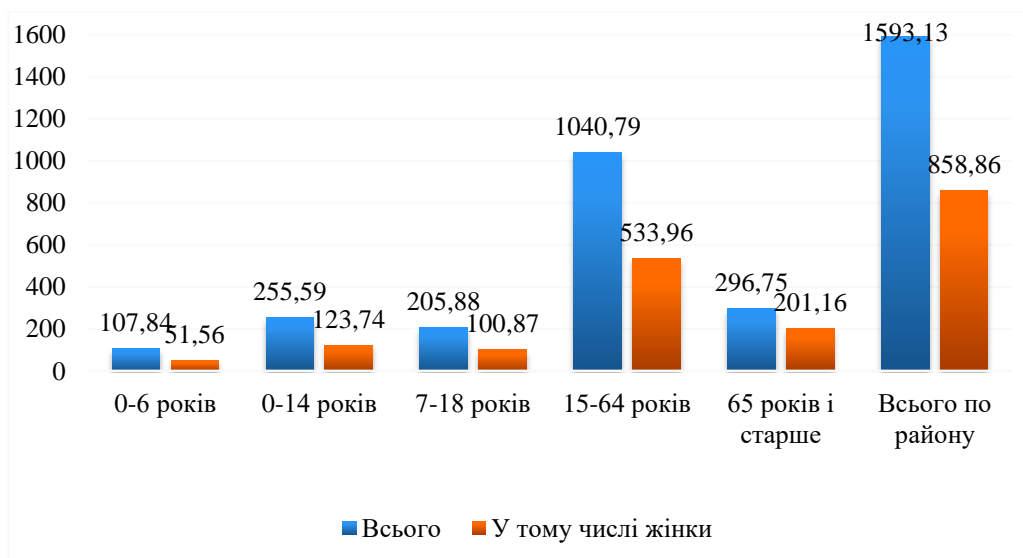


Рис. 4. Чисельність постійного населення Бердичівського району за окремими віковими групами (за даними на 1 січня 2022 року) [4]

Проаналізовано дані природнього та міграційного руху населення Бердичівського району з 2017 по 2021 роки (табл.1). З'ясовано, що хоча і показник по кількості живонароджених зріс і також зріс показник померлих,

тому знизився показник природного приросту населення. Тобто спостерігається скорочення населення даного регіону майже у 8 разів. Міграційний приріст у 2017 та 2018 роках має додатні значення, у 2019 році - знизився, у 2020 - дещо зріс, а у 2021 стрімко знизився (рис.5).

Таблиця 1.

Природний та міграційний рух населення Бердичівського району

Аналізований показник	2017	2018	2019	2020	2021
Кількість живонароджених	319	291	238	233	1116
Кількість померлих	613	520	523	591	3398
Природний приріст, скорочення (-)	-294	-229	-285	-358	-2282
Міграційний приріст, скорочення (-)	307	23	-138	1	-463
Загальний приріст, скорочення (-)	13	-206	-423	-357	-2745

Серед причин таких показників вважаємо, що депопуляція, бідність, безробіття, знелюднення поселень стали, характерними рисами розвитку сільських територій України. У деградації сільських територій зміни, що відбулися, вплив загальноекономічних процесів. Вони відповідають загальносвітовим тенденціям зміни ролі та функцій аграрного сектора та потребують наукового вивчення й узагальнення. Отже, основним фактором загального скорочення населення є значне зменшення народжуваності та збільшення кількості померлих. Характерною рисою демографічної ситуації в селищних громадах є подальше поглиблення процесу депопуляції, погіршення якісних характеристик життя населення.

На якісні показники життя населення мають вплив міграційні процеси через низький рівень доходів та бажання забезпечити добробут сімей, а також прагнення підвищити соціальний статус, відсутність вакансій та вільних робочих місць з гідними умовами та оплатою праці за місцем проживання. Окрім того, негативний вплив мала епідемія Covid-19, урбанізація та збройна агресія росії проти України, що призвели до зниження природного населення, міграційного приросту населення.

Досліджено історичні аспекти формування населення селищних громад Бердичівського району Житомирської області. З'ясовано, що динаміка

чисельності населення Бердичівського району є нерівномірною і в загальних рисах майже ідентичною із динамікою чисельності населення України, адже переважно залежить від загальнодержавних політичних, соціальних та економічних чинників.

Проаналізовано сучасну динаміку чисельності населення та демографічну ситуацію сільських поселень Бердичівського району Житомирської області та з'ясовано, що у сільській місцевості ситуація в області дещо гірша, ніж в середньому по Україні та в майбутньому залишатиметься складною. Серед основних проблем - зайнятість населення, розповсюдженість соціальних хвороб, відсутність якісного медичного обслуговування, не належна комунальна та дорожня інфраструктура тощо.

СПИСОК ЛІТЕРАТУРИ

1. Трансформація сільського розселення в Україні : кол. моногр. / за ред. Т.А. Заяць. Інститут демографії та соціальних досліджень ім. М.В. Птухи НАН України. Київ, 2017. 298 с.
2. Барановський М.О. Наукові засади суспільно-географічного вивчення сільських депресивних територій України. Ніжин : ПП Лисенко М.М., 2009. 396с.
3. Борщевський В.В., Притула Х.М., Крупін В. Є. та ін. Розвиток сільських територій в системі євроінтеграційних пріоритетів України : моногр. / В.В. Борщевський, Ін-т регіонал. дослід. НАН України. Львів, 2012. 217 с.
4. Головне управління статистики в Житомирській області. URL: <http://www.zt.ukrstat.gov.ua> (дата звернення: 05.07.2023).
5. Гудзеляк І. І. Географія населення: навч. посіб.: наук. ред. О. І. Шаблій: Львів, нац. ун-т ім. І. Франка, 2008. 232 с.
6. Кульбаневич, О. П., Власенко Р.П. Особливості медико-демографічної ситуації міста Житомира. Dynamics of the development of world science : VIII Международ. науч.-практ. конф. (15-17 квітня 2020 г.) Ванкувер, 2020. С. 490-496.

7. Ніцак О. Демографічна ситуація сільських населених пунктів Житомирської області. Регіональні аспекти розвитку продуктивних сил України. 2010. №15. С. 45 – 48 с.

8. Партнерство зардя відновлення та розвитку. Децентралізація. URL: <https://decentralization.gov.ua/newrayons/1322> (дата звернення: 08. 10. 2023).