

Міністерство освіти і науки України
Житомирський державний університет імені Івана Франка

Кафедра соціальних технологій

МЕТОДИЧНІ РЕКОМЕНДАЦІЇ З ОСВІТНЬОГО КОМПОНЕНТА
«КУЛЬТУРА ПРОФЕСІЙНОГО МОВЛЕННЯ ФАХІВЦІВ СОЦІАЛЬНОЇ
СФЕРИ »
ДЛЯ САМОСТІЙНОЇ РОБОТИ ЗДОБУВАЧІВ ОСВІТИ (ДЕННОЇ І
ЗАОЧНОЇ ФОРМ НАВЧАННЯ) ОПП231 СОЦІАЛЬНА РОБОТА
ПЕРШОГО (БАКАЛАВРСЬКОГО) РІВНЯ ВИЩОЇ ОСВІТИ

УДК 364-43:808.5

Рекомендовано до друку Вченою радою Житомирського державного університету імені Івана Франка (протокол №1 від 25 січня 2024 р.)

Рецензенти:

К.Я. Климова – доктор педагогічних наук, професор, професор кафедри іноземних мов Поліського національного університету;

О.В. Вознюк – доктор педагогічних наук, професор Житомирського державного університету імені Івана Франка;

С.Д. Поплавська – Проректор з навчальної роботи, кандидат педагогічних наук, доцент кафедри природничих та соціально-гуманітарних дисциплін Житомирського медичного інституту Житомирської обласної ради

М-54 Методичні рекомендації з освітнього компонента «Культура професійного мовлення фахівців соціальної сфери» для самостійної роботи здобувачів вищої освіти спеціальності 231 «Соціальна робота» першого (бакалаврського) рівня / Укладач: Залібовська-Ільніцька З. В.– Житомир: Вид-во ЖДУ ім. І. Франка, 2024. – 40 с.

Запропоновані методичні рекомендації з освітнього компонента «Культура професійного мовлення фахівців соціальної сфери» для самостійної роботи здобувачів вищої освіти спеціальності 231 «Соціальна робота» першого (бакалаврського) рівня спрямовані містять основні вказівки щодо вивчення теоретичного матеріалу та виконання самостійних робіт здобувачів освіти зазначеної спеціальності. Призначені для студентів спеціальності 231 «Соціальна робота» першого (бакалаврського) рівня, соціальних педагогів, фахівців соціальної сфери.

ЗМІСТ

I.Опис освітнього компонента « Культура професійного мовлення фахівців соціальної сфери ».....	4
II.Мета, завдання освітнього компонента, програмні результати навчання.....	4
III.Методична картка освітнього компонента щодо самостійної роботи	8
IV.Рекомендації до організації самостійної роботи.....	10
V. Список використаних джерел.....	33
VI. Додатки.....	34

I. Опис освітнього компонента

Загальна кількість годин:	120
Загальна кількість кредитів:	4
Кількість модульних контрольних робіт:	2
Форма підсумкового контролю:	екзамен

Таблиця №1

Види занять з освітнього компонента « Культура професійного мовлення фахівців соціальної сфери »

<i>Вид заняття</i>	<i>Кількість годин* (денна/ заочна)</i>
Лекції	20 / 4
Практичні заняття	30 / 6
Самостійна та індивідуальна робота	70 / 110



Передумови вивчення освітнього компонента

Освітні компоненти «Вступ до спеціальності», «Інформаційно-комунікаційні технології», «Особистісна ефективність соціального працівника», «Соціалізація особистості», «Соціальні комунікації», «Соціально-просвітницький тренінг», які здобувач повинен опанувати перед вивченням цієї освітньої компоненти, згідно зі структурно-логічною схемою освітньої програми.

II. Мета, завдання освітнього компонента, програмні результати навчання

Формування у здобувачів вищої освіти культуру мовлення (усного і писемного), конкретизація і аналіз понять «мова», «мовлення», «спілкування», «комунікація», «культура професійного мовлення», «культура професійного спілкування», «корпоративна культура», «риторика», «етикет»; опанування законів правильного мислення.

- ознайомити здобувачів освіти зі аспектами культури мовлення фахівців соціальної сфери;

- сприяти удосконаленню мовлення фахівців соціальної сфери;
- формувати критичне мислення здобувачів освіти;
- опанувати структурні особливості мовлення фахівця соціальної сфери;
- ознайомлювати їх з основними засобами підвищення рівня якості мовлення.
- реалізовувати у своїй професійній діяльності закони логіки

Компетенції

Змістовно освітня компонента спрямована на формування здобувачами вищої освіти здатності розв'язувати складні спеціалізовані задачі у галузі соціальної роботи:

Здатність розв'язувати складні спеціалізовані задачі у галузі Соціальна робота.

ЗК2. Здатність зберігати та примножувати моральні, культурні, наукові цінності і досягнення суспільства на основі розуміння історії та закономірностей розвитку предметної області, її місця у загальній системі знань про природу і суспільство та у розвитку суспільства, техніки і технологій, використовувати різні види та форми рухової активності для активного відпочинку та ведення здорового способу життя.

ЗК7. Здатність спілкуватися державною мовою як усно, так і письмово.

ЗК13. Здатність мотивувати людей та рухатися до спільної мети.

СК11. Здатність до надання допомоги та підтримки клієнтам із врахуванням їх індивідуальних потреб, вікових відмінностей, гендерних, етнічних та інших особливостей.

СК12. Здатність ініціювати соціальні зміни, спрямовані на піднесення соціального добробуту.

СК14. Здатність до застосування методів менеджменту для організації власної професійної діяльності та управління діяльністю соціальних робітників і волонтерів, іншого персоналу.

СК15. Здатність взаємодіяти з клієнтами, представниками різних професійних груп та громад.

СК20. Здатність до сприяння підвищенню добробуту і соціального захисту осіб, здійснення соціальної допомоги та надання підтримки тим, хто перебуває у складних життєвих обставинах.

Програмні результати навчання

ПР 2. Вільно спілкуватися усно і письмово державною та іноземною мовами з професійних питань.

ПР6. Розробляти перспективні та поточні плани, програми проведення заходів, оперативно приймати ефективні рішення у складних ситуаціях.

ПР9. Використовувати відповідні наукові дослідження та застосовувати дослідницькі професійні навички у ході надання соціальної допомоги.

ПР10.Аналізувати соціально-психологічні процеси в малих та великих групах.

Звернемо увагу, що самостійна робота сприяє формуванню соціальних навичок (soft-skills)

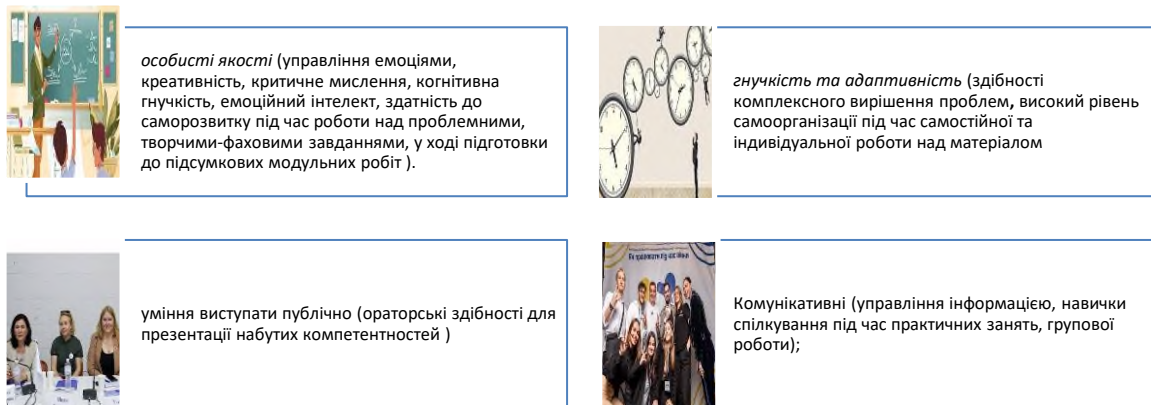


Рис. 1 Самостійна робота сприяє формуванню соціальних навичок

Оцінювання здобувачів вищої освіти здійснюється відповідно до «Положення про критерії та порядок оцінювання навчальних досягнень здобувачів вищої освіти Житомирського державного університету імені Івана Франка згідно з Європейською кредитною трансферно-накопичувальною системою» https://zu.edu.ua/offic/ocinjuvannya_zvo.pdf.

Оцінювання навчальних досягнень здобувачів вищої освіти за всіма видами навчальних робіт проводиться за поточним, модульним та підсумковим контролюми.

Таблиця №2

Шкала оцінювання знань здобувачів вищої освіти

Оцінка за університетською шкалою		Оцінка в балах	Оцінка за шкалою ECTS	
Екзамен	Залік		Оцінка	Пояснення
<i>Відмінно</i>	<i>Зараховано</i>	90-100	A	відмінне виконання лише з незначною кількістю помилок
<i>Добре</i>		82-89	B	вище середнього рівня з кількома помилками
		74-81	C	в цілому правильне виконання з певною кількістю суттєвих помилок
<i>Задовільно</i>		64-73	D	непогано, але зі значною кількістю недоліків
	60-63	E	виконання задовольняє мінімальним критеріям	
<i>Незадовільно</i>	<i>Незараховано</i>	35-59	FX	з можливістю повторного складання
		1-34	F	з обов'язковим повторним курсом

Політика щодо академічної доброчесності

Політика освітньої компоненти ґрунтується на засадах академічної доброчесності <https://zu.edu.ua/academic-integrity.html> та визначається системою вимог: недопущення академічного плагіату, фальсифікації, фабрикації, списування, заборонено використання додаткових джерел інформації під час оцінювання знань (в тому числі засоби електронного зв'язку), при використанні інтернет ресурсів та інших джерел інформації здобувач вищої освіти має вказати джерело, використане під час виконання завдання, тощо.

Політика щодо відвідування

Здобувач вищої освіти зобов'язаний виконувати правила внутрішнього розпорядку університету https://zu.edu.ua/offic/pravyyla_vn_rozporядku.pdf та відвідувати навчальні заняття згідно з розкладом <https://dekanat.zu.edu.ua/cgi-bin/timetable.cgi?n=999>, дотримуватися етичних норм поведінки. Присутність на занятті є обов'язковим компонентом оцінювання.

Забезпечення студентоцентрованого підходу та створення можливостей для навчання здобувачів вищої освіти, які не можуть відвідувати заняття з поважних причин, зокрема реалізується через «Положення про навчання студентів за індивідуальним графіком у Житомирському державному університеті імені Івана Франка». Індивідуальний графік навчання передбачає можливість вибіркового відвідування здобувачем аудиторних занять (лекційних, практичних, лабораторних, семінарських) і самостійного опрацювання матеріалу відповідних навчальних дисциплін.

Політика щодо перескладання

Якщо здобувач вищої освіти був відсутній на заняттях з будь-якої причини, то відпрацювання здійснюється у встановлені викладачем терміни. Відповідно до положення «Положення про критерії та порядок оцінювання навчальних досягнень здобувачів вищої освіти Житомирського державного університету імені Івана Франка згідно з Європейською кредитною трансферно-накопичувальною системою» (нова редакція) https://zu.edu.ua/offic/ocinjuvannya_zvo.pdf кожне практичне заняття оцінюється. Усі завдання, передбачені програмою, мають бути виконані здобувачем вищої освіти у встановлені викладачем терміни.

Політика щодо дедайтів

Викладач встановлює конкретні терміни виконання завдань. Здобувач вищої освіти, який з поважних причин (внаслідок тимчасової непрацездатності, підтвердженої довідкою закладу охорони здоров'я, або який був звільнений від занять наказом Ректора Університету) пропустив навчальні заняття зобов'язаний ліквідувати академічну заборгованість не більше ніж за місяць з моменту виходу на навчальні заняття (дня припинення поважної причини). Здобувач вищої освіти, який без поважних причин не відвідав навчальні заняття або отримав оцінку нижчу 60 балів, необхідно відпрацювати академічну заборгованість до проведення модульної контрольної роботи.

До підсумкової модульної контрольної роботи допускаються здобувачі вищої освіти, які отримали поточні оцінки на усіх передбачуваних робочою

навчальною програмою аудиторних навчальних занять. До завершення відповідного модуля здобувачам вищої освіти дозволяється перескладати окремі елементи модуля (завдання) з метою отримання вищих поточних оцінок під час консультацій із навчальної дисципліни, які проводяться впродовж семестру.

Політика щодо апеляцій

Здобувачі вищої освіти мають право на оскарження оцінки з освітньої компоненти, отриманої під час контрольних заходів. Апеляція здійснюється відповідно до «Положення про апеляцію результатів контрольних заходів у Житомирському державному університеті імені Івана Франка» https://zu.edu.ua/offic/pro_apelyacij.pdf.

Політика щодо конфліктних ситуацій

Спілкування учасників освітнього процесу (викладачі, здобувачі) відбувається на засадах партнерських стосунків, взаємопідтримки, взаємодопомоги, толерантності та поваги до особистості кожного, спрямованості на здобуття істинного наукового знання. Вирішення конфліктних ситуацій здійснюється відповідно до «Положення запобігання та протидії булінгу» <https://zu.edu.ua/offic/pol-buling.pdf>.

III.Методична картка освітнього компонента щодо самостійної роботи

Таблиця №3

(денна форма)

№ п/п	Назва теми	Кількість годин
1.	Логіка і критичне мислення та його вплив на мовлення фахівців соціальної сфери.	10
2.	Умови правильної постановки питань.	10
3.	Творче мислення у індивідуальному розв'язанні соціальних проблем.	10
4.	Засоби корекції мовленнєвої поведінки фахівців соціальної сфери у процесі саморефлексії (подолання ними станів агресії, афекту, фобій, які заважають дотримуватися правил мовного етикету).	10
5.	Способи швидкого запам'ятовування інформації.	10
6.	Закони аргументації та переконання	10
7.	Написання і редагування статті.	10
	Разом	70

Таблиця №4

(заочна форма навчання)

№ п/п	Назва теми	Кількість годин
1.	Наукові підходи щодо понять «мова», «мовлення», «спілкування», «комунікація», «культура професійного мовлення», «культура професійного спілкування», «корпоративна культура», «риторика», «етикет».	5
2.	Аспекти мовлення фахівців соціальної сфери (нормативність, адекватність, естетичність, поліфункціональність).	5
3.	Комунікативна компетентність і мовнокомунікаційна компетенція фахівців соціальної сфери. Креативні якості індивіда як забезпечення творчого стилю, продуктивності та унікальності способів і результатів діяльності.	5
4.	Засоби пояснення слів і висловів фахівців соціальної сфери.	5
5.	Логіка і критичне мислення та його вплив на мовлення фахівців соціальної сфери.	5
6.	Умови правильної постановки питань.	5
7.	Творче мислення у індивідуальному розв'язанні соціальних проблем.	5
8.	Форми роботи фахівця соціальної сфери у колективному розв'язанні проблем.	5
9.	Засоби корекції мовленнєвої поведінки фахівців соціальної сфери у процесі саморефлексії (подолання ними станів агресії, афекту, фобій, які заважають дотримуватися правил мовного етикету).	5
10.	Закони аргументації та переконання	5
11.	Тренувальні вправи для правильного інтонувати промови фахівця соціальної сфери.	5
12.	Способи швидкого запам'ятовування інформації.	5
13.	Позитивний вплив каліграфічного письма на культуру професійного мовлення фахівця соціальної сфери.	5
14.	Шляхи вивчення іноземної мови та її вплив на формування культури професійного мовлення.	5
15.	Вправи на переклад і редагування вузькогалузевих текстів фахівцями соціальної сфери.	5
16.	Вправи для написання і презентації виступу фахівця соціальної сфери	5
17.	Вправи для написання реферату і оформлення списку літератури	5
18.	Стислий опис результатів проведення анкетного опитування.	5
19.	Написання методичних рекомендацій	10
20.	Написання і редагування статті.	10
	Разом	110

IV. Рекомендації до організації самостійної роботи

Для фахівців соціальної сфери самостійна робота є однією з форм організації навчального процесу ЗВО. Серед видів навчальної діяльності є і колективна і індивідуальна робота, яка проводиться на аудиторних та позааудиторних заняттях. Також ці види навчальної діяльності враховують індивідуальні особливості здобувачів вищої освіти, майбутніх працівників соціальних установ. Вона включає індивідуальні і колективні види навчальної діяльності фахівців соціальної роботи. У ВНЗ зазначені види роботи проводяться під керівництвом викладача, наставника або без його участі, без безпосереднього впливу.

Отож, самостійні дії здобувачів вищої освіти є вагомим інгредієнтом освітнього компонента «Культура професійного мовлення фахівців соціальної сфери»



Рис. 1. Складові самостійної роботи (самостійних дій здобувачів вищої освіти)

Зазначимо, що підготовка теоретичних питань розглядається як підготовка теоретичних питань з відповідної теми (вивчення законспектованого матеріалу на лекції, перегляду презентаційного матеріалу лекції та включає таку послідовність дій, яка викладена в алгоритмі).

Алгоритм самостійної роботи з підготовки теоретичних питань

Алгоритм підготовки.

По-перше, теоретичні питання споглядаємо у планах практичних занять (питання подаються у розгорнутому вигляді).

По-друге, скористайтесь Інтернетом (зайти на електронну бібліотеку університету) чи візьміть у бібліотеці університету (читальному залі або у бібліотеці кафедри соціальних технологій) джерела, що зазначені у списку літератури.

По-друге, прочитайте конспект лекції, презентацію до лекції.

По-третє, для кращого запам'ятовування спробуйте візуалізувати матеріали (за допомогою схем, таблиць, малюнків тощо)

По-четверте, якщо Ви (здобувач вищої освіти) не достатньо зрозуміли питання теми, то можете звернутися до викладача на консультації (графік консультацій додається у силабусі дисципліни).

По-п'яте, перевірити засвоєний матеріал можна за допомогою тестів



Наголосимо, що виконання індивідуальних завдань має на меті формванн відповідних здатностей (компетентностей), які потрібні майбутнім фахівцясоціальної сфери.

Алгоритм виконання такий:

Ознайомлення зі змістом і вимогами до індивідуального завдання.

Порівняйте, чи раніше Ви виконували подібні завдання

Якщо завдання подібне, то виконуємо його за аналогією.

Повторіть теоретичний матеріал теми.

Визначте питання, які можете виконати самостійно.

Конкретизуйте завдання, які Ви вирішуєте в ході виконання індивідуального завдання.

Розгорнутий план виконання завдання.

Підведіть методи виконання завдання.

Виконайте індивідуальнезавдання відповідно до плану.

Проаналізуйте, чи всі поставлені завдання Ви виконали.

Оформіть завдання відповідно до вимог.

Здайте завдання викладачу у зазначений термін.

Самостійні дії здобувачів вищої освіти під час засвоєння ОК «Культура професійного мовлення фахівців соціальної сфери»

Тема. Наукові підходи щодо понять «мова», «мовлення», «професійне мовлення», «спілкування», «комунікація», «культура професійного мовлення», «культура професійного спілкування», «корпоративна культура», «риторика», «етикет» (заочна форма 5 годин).

Мета. Сформування у здобувачів вищої освіти культуру мовлення (усного і писемного), конкретизація і аналіз понять «мова», «мовлення», «спілкування», «комунікація», «культура професійного мовлення», «культура професійного спілкування», «корпоративна культура», «риторика», «етикет»; опанування законів правильного мислення.

План самостійної роботи (самостійних дій)

1. Вивчити конспект лекції. Зробити схематичні записи.
2. Заповнити таблицю базових понять.

Таблиця №5

№	Поняття		Аналіз	Використана література
	Термін	Дефініція		
1	мова	система звукових і графічних знаків, що виникла на певному рівні розвитку людства, розвивається і має соціальне призначення; правила мови нормалізують використання знаків та їх функціонування як засобів людського спілкування	Є різні підходи до поняття «мова»	Українська мова URL: https://www.dilovamova.com/ (дата звернення: 15.09.2023)

3. Творчі завдання. Ситуації: фахівець соціальної сфери – отримувач соціальної послуги (клієнт), фахівець соціальної сфери – фахівець соціальної сфери.

А)Ви –фахівець соціальної сфери. Досконало знаєте українську мову. Які ще 3 мови Вам потрібно опанувати для професійного зростання?... для написання проєктів? Обгрунтуйте відповідь письмово.

Рис. 2 Весела абетка

А)Ви –фахівець соціальної сфери. Вам варто згадати, що мова передається не тільки за допомогою звуків (мовлення), а й додатково – візуально (жестикулюванням). Отож, уявіть, що клієнт – люди з порушенням слуху. Потрібно привітатися з клієнтом, назвати своє ім'я, спитати ім'я клієнта, звідки він, як у нього справи? Прожестикулюйте, зробіть відеозапис.

Використана література :

1. Шевчук С. Українська мова (за професійним спрямуванням): Робочий зошит-практикум. Київ: Алерта, 2022. 84 с. URL: https://alerta.kiev.ua/img/cms/PDF/Shevchuk_Ukr_mova_za_prof_spryamuv_22_Zoshit_Zmist.pdf (дата звернення: 12.10.2023)
2. Правильно відповідати жестовою мовою. URL: <https://www.google.com/search?q=%D0%B6%D0%B5%D1%81%D1%82%D0%B0> (дата звернення: 12.10.2023)

Тема 2. Аспекти мовлення фахівців соціальної сфери (нормативність, адекватність, естетичність, поліфункціональність) (денна форма 5 годин).

Мета .Формувати у майбутніх фахівців соціальної сфери аспекти мовлення (нормативність, адекватність, естетичність, поліфункціональність).

План самостійної роботи (самостійних дій)

1. Вивчити конспект лекції. Зробити схематичні записи.
2. Заповнити таблицю базових понять.

Таблиця №6

Аспекти мовлення фахівців соціальної сфери

№	Поняття		Приклад з діяльності фахівців соціальної сфери	Використана література
	Термін	Дефініція		
1.	Нормативність			
2.	Адекватність			
3.	Естетичність			
4.	Поліфункціональність			

3. Творчі завдання. Редагувати текст. Письмово описати «Чи прослідковуються аспекти мовлення фахівців соціальної сфери?»

Труднощі... із якими українці стикаються щодня... (у,в)пливають на наш психо..емоційний стан... і ми не/завжди можемо самостійно впоратися з проблемами... які накопичуються. Нам як ніколи потрібно навчитися розвивати у собі вміння життє..стійкості.

Наразі в Україні не/має єдиного стандарту психо...соціальної допомоги у громадах під час надзвичайних ситуацій в умовах війни. Саме тому (М, м)іністерство (С,с)оціальної (П,п)олітики України запроваджує нову

комплексну соціальну послугу психо...соціальної підтримки з формування життє...стійкості.

Використана література :

1. Шевчук С. Українська мова (за професійним спрямуванням): Робочий зошит-практикум. Київ: Алерта, 2022. 84с. URL: https://alerta.kiev.ua/img/cms/PDF/Shevchuk_Ukr_mova_za_prof_spryamuv_22_Zoshit_Zmist.pdf (дата звернення: 12.10.2023)
2. Нова комплексна соціальна послуга психосоціальної підтримки формування життєстійкості. URL: <https://www.facebook.com/groups> (дата звернення: 13.09.2023).

Тема 3. Комунікативна компетентність і мовнокомунікаційна компетенція фахівців соціальної сфери. Креативні якості індивіда як забезпечення творчого стилю, продуктивності та унікальності способів і результатів діяльності.

Мета. Формувати комунікативну компетентності і мовнокомунікаційну компетенцію фахівців соціальної сфери; креативні якості індивіда (денна форма 5 годин).

План самостійної роботи (самостійних дій)

1. Вивчити конспект лекції. Зробити схематичні записи.
2. Заповнити таблицю базових понять.

Таблиця №7

Комунікативна компетентність і мовнокомунікаційна компетенція фахівців соціальної сфери.

№	Поняття		Приклад з діяльності фахівців соціальної сфери	Використана література
	Термін	Дефініція		
1.	Комунікативна компетентність			
2.	Мовнокомунікаційна компетенція			
3.	Креативні якості			
4.	Унікальність			

3. Творчі завдання.

Підготувати виступи по 6 хв для розмови на тему „Які особистісні риси важливі для спілкування”з клієнтом 6 років, з клієнтом 16 років; з клієнтом 35 років; з клієнтом 60 років. Зробити відеозаписи. Проаналізувати їх.

Використана література :

1. Шевчук С. Українська мова (за професійним спрямуванням): Робочий зошит-практикум. Київ: Алерта, 2022. 84 с. URL: https://alerta.kiev.ua/img/cms/PDF/Shevchuk_Ukr_mova_za_prof_spryamuv_22_Zoshit_Zmist.pdf (дата звернення: 12.10.2023)

Тема 4. Засоби пояснення слів і висловів фахівців соціальної сфери (денна форма 5 годин, заочна форма 10 годин).

Мета . Навчати використовувати у професійному спілкуванні різні способи пояснення слів і висловів; збагачувати словниковий запас здобувачів

План самостійної роботи (самостійних дій)

1. Вивчити конспект лекції. Зробити схематичні записи.
2. Заповнити таблицю базових понять.

Таблиця №8

Засоби пояснення слів і висловів фахівців соціальної сфери

№	Поняття		Приклад з діяльності фахівців соціальної сфери	Використана література
	Термін	Дефініція		
1.	Словник			
2.	Пізнавальна діяльність			
3.	Слова			
4.	Вислови			

3. Творчі завдання. Поняття візуалізуємо у малюнках

Соціальна послуга соціального супроводу сімей, у яких виховуються діти-сироти і діти, позбавлені батьківського піклування (далі - соціальна послуга соціального супроводу), - комплекс заходів, що передбачає допомогу у створенні та підтримці позитивного соціально-психологічного клімату в сім'ї, адаптацію дитини в нових умовах, створення належних умов для забезпечення індивідуальних потреб кожної дитини-сироти та дитини, позбавленої батьківського піклування, у розвитку та вихованні, захист майнових, житлових та інших прав дитини, сприяння навчанню та розвитку дитини, допомогу у зміцненні/відновленні родинних та суспільно корисних зв'язків, у створенні та забезпеченні умов для пріоритетного права дитини на усиновлення, підготовку дитини до виходу із сім'ї, в тому числі до самостійного життя.

Функціонально-неспроможна сім'я (дисфункціональна) — сім'я, з певних об'єктивних та суб'єктивних причин не може повноцінно виконувати свої функції: матеріально-економічну, житлово-побутову, репродуктивну, комунікативну, виховну, рекреативну, що не дозволяє забезпечити найважливіші життєві потреби дитини (дітей), створити належні умови для забезпечення її життєдіяльності та розвитку, найважливіші потреби кожного члена сім'ї, загальносімейні (групові) потреби[3].

Сім'я неблагополучна — це така сім'я, яка в силу об'єктивних або

суб'єктивних причин втратила свої виховні можливості, внаслідок чого в ній складаються несприятливі умови для виховання дитини. Причини сімейного неблагополуччя можуть бути різні: алкоголізм, наркоманія членів сім'ї, аморальний спосіб життя батьків; конфлікти між батьками, батьками і дітьми; відсутність одного із батьків (неповна сім'я); серйозні помилки та прорахунки у вихованні, які допускаються батьками через низьку педагогічну культури та неосвіченість (сім'ї де взаєностосунки з дітьми носять формальний характер; де відсутня єдність вимог до дитини, має місце бездоглядність, надмірна батьківська любов, надмірна суворість у вихованні, застосування фізичних покарань, сім'ї «нових українців» та ін.) [3].

Використана література :

1. Шевчук С. Українська мова (за професійним спрямуванням): Робочий зошитпрактикум. Київ: Алерта, 2022. 84 с. URL: https://alerta.kiev.ua/img/cms/PDF/Shevchuk_Ukr_mova_za_prof_spryamuv_22_Zoshit_Zmist.pdf (дата звернення: 12.10.2023)
2. Центр соціальних досліджень URL: <https://csgard.sumdu.edu.ua/our-projects/> (дата звернення: 11.10.2023)
3. Технологія соціального супроводу сімей, які опинилися у складних життєвих обставинах. URL: <http://school57.edu.kh.ua/Files/> (дата звернення: 13.10.2023)

Тема 5. Логіка і критичне мислення та його вплив на мовлення фахівців соціальної сфери(заочна форма 10 годин).

Мета .Розвивати логіку і критичне мислення здобувачів вищої освіти.

План самостійної роботи (самостійних дій)

1. Вивчити конспект лекції. Зробити схематичні записи.
2. Заповнити таблицю базових понять.

Таблиця №9

Логіка і критичне мислення

№	Поняття		Приклад з діяльності фахівців соціальної сфери	Використана література
	Термін	Дефініція		
1.	Логіка			
2.	Критичне мислення			
3.	Істина			
4.	Мислити правильно			
5.	Поняття			
6.	Судження			
7.	Умовиводи			

3. Творчі завдання.

А. Іноді істину намагаються приховати і вдаються до логічних хитрощів, пропонують замість неї більш менш правдоподібну хибу.

Наведіть 2-3 приклади можливих логічних хитрощів.

Б. Назвати основні закони правильного мислення. Навести приклади дотримання цих законів.

Закон тотожності «Будь-яка думка в межах даного міркування повина залишатися тотожною собі».

Наприклад, виступ Володимира Зеленського на засіданні Конгресу місцевих та регіональних влад при Президентіві України (Львів, 15.12.2023)

Сьогодні у нашої зустрічі – особливий сенс. Цей рік для України – знов успішний у відносинах з Європейським Союзом. Торік ми здобули статус кандидата на вступ в Євросоюз, тепер – маємо рішення про початок переговорів щодо вступу. Це хороший і дуже важливий результат. Це зміна політичної реальності в Європі та інституційний доказ, на рівні всієї Європи, що Україна буде членом Євросоюзу. Я хочу подякувати усім в державі, хто працював на цей результат, і усім, хто нам – Україні, українцям – допомагав.

Використана література[2] :

1. Шевчук С. Українська мова (за професійним спрямуванням): Робочий зошитпрактикум. Київ: Алерта, 2022. 84 с. URL: https://alerta.kiev.ua/img/cms/PDF/Shevchuk_Ukr_mova_za_prof_spryamuv_22_Zoshit_Zmist.pdf (дата звернення: 12.10.2023).
2. Укрінформ. Виступ В. Зеленського на Конгресі місцевих та регіональних влад URL: <https://www.ukrinform.ua/rubric-politics/3800757-vistup vlad.html>(дата звернення: 12.10.2023).

Тема 6. Умови правильної постановки питань.

Мета . Формувати у здобувачів вищої освіти здатність правильно ставити питання (заочна форма 10 годин).

План самостійної роботи (самостійних дій)

1. Вивчити конспект лекції. Зробити схематичні записи.
2. Заповнити таблицю базових понять.

Таблиця №10

Умови правильної постановки питань.

№	Поняття		Приклад з діяльності фахівців соціальної сфери	Використана література
	Термін	Дефініція		
1	Питання			
2	Питання на уточнення			
3	Питання до поповнення (з			

відкритими відповідями)			
----------------------------	--	--	--

3. Творчі завдання.

А. На етапі формулювання цілей фахівець соціальної сфери повинен вміти ставити правильні запитання для:

- налагодження контакту з сім'єю; для повідомлення про завдання зустрічі; для складання переліку того, що необхідно сім'ї; для допомоги сім'ї сформулювати завдання; для допомоги переформулювати потреби сім'ї у дії щодо їхньої реалізації (за необхідності); для формулювання загальної мети взаємодії; для допомоги сім'ї визначити пріоритетні завдання.

Ваше завдання: до кожних дій продумайте по 2 запитання, запишіть їх, редагуйте. Визначте вид запитання.

Б. Орієнтовні запитання, що можуть бути використані фахівцем в процесі оцінки потреб дитини та здатності батьків їх задовольняти. Ваше завдання: відредагувати запитання.

Здоров'я 1. Потреби дитини 1.1. Чи відповідає фізичний розвиток дитини (ріст, вага, руховий розвиток та тощо) її віку? 1.2. Чи є у дитини проблеми зі здоров'ям (порушення слуху, зору, психічне порушення)? 1.3. Чи потребує дитина особливого догляду, обладнання? Якого? 1.4. Чи перебуває дитина на обліку у будь-яких спеціалістів? 1.5. Чи потребує дитина медичного супроводу? Якого? 1.6. Чи є ознаки жорсткого поводження з дитиною (фізичного, сексуального, психічного насильства тощо)? Які саме? 1.7. Чи вживає дитина алкоголь, психоактивні речовини? Які саме? Як часто? 1.8. Як дитина розпізнає ознаки хвороби та чи повідомляє про них (наприклад, застуда)? 1.9. Чи дитина раціонально харчується відповідно до віку? Що саме вона їсть? Які її вподобання щодо їжі? 1.10. Чи дотримується дитина режиму дня відповідно до віку? Який режим в дитини? 1.11. Чи знає дитина, який одяг доцільно носити відповідно до віку, погоди? 1.12. Чи буває (гуляє) дитина на свіжому повітрі? Як часто? 1.13. Чи достатньо спить дитина відповідно до віку? 1.14. Який рівень обізнаності дитини щодо особливостей статевого дозрівання, сексу, контрацептивів[2]

Використана література :

1. Шевчук С. Українська мова (за професійним спрямуванням): Робочий зошит-практикум. Київ: Алерта, 2022. 84 с. URL: https://alerta.kiev.ua/img/cms/PDF/Shevchuk_Ukr_mova_za_prof_spryamu_v_22_Zoshit_Zmist.pdf (дата звернення: 12.10.2023)
2. Соціальна робота з вразливими сім'ями та дітьми : посіб. у 2-х ч.; Ч. I. Сучасні орієнтири та ключові технології / З. П. Кияниця, Ж. В. Петрочко. К. : ОБНОВА КОМПАНІ, 2017. 256 с.

Тема 7. Творче мислення у індивідуальному розв'язанні соціальних проблем.
 Мета .Формувати у здобувачів вищої освіти здатність розв'язувати соціальні проблеми.

План самостійної роботи (самостійних дій)

1. Вивчити конспект лекції. Зробити схематичні записи.
2. Заповнити таблицю базових понять.

Таблиця №11

Творче мислення у індивідуальному розв'язанні соціальних проблем

№	Поняття		Приклад з діяльності фахівців соціальної сфери	Використана література
	Термін	Дефініція		
1	Творче мислення			
2	Індивідуальні завдання			
3	Диференційовані завдання			
4	Соціальні проблеми			
5	Порівняльний аналіз			

3. Творчі завдання.

А. До вашої уваги, статистичні дані в таблицях. Потрібно зробити порівняльний аналіз даних і висновки письмово.

Таблиця №12

Статистичні дані щодо найактуальніших проблемами для більшості опитаних (2017р)

№	Соціальна проблема(2017)	
1.	війна на Сході	51,3%
2.	зростання цін	37%
3.	низький рівень зарплат чи пенсій	27,1%
4.	високі комунальні тарифи	26,9%
5.	корупцію в центральній владі	22,9%
6.	Високий рівень злочинності	11,4%

Таблиця №13

Статистичні дані щодо найактуальніших проблемами для більшості опитаних (2023р)

№	Соціальна проблема (2023)	
---	---------------------------	--

7.	війна з Росією.	81,3%
8.	корупція	80%
9.	безробіття	31,9%
10.	Ризик неповернення людей, які виїхали	26,2%
11.	Тиск держави на бізнес	21,8%
12.	Масовий виїзд населення з України	21,6%
13.	Проблеми соціальної підтримки	17,7%

Б.

Глобальні проблеми сучасності — це проблеми, які є загальносвітовими, такими, що зачіпають інтереси усіх держав і націй, класів, соціальних груп, політичних партій, кожної людини зокрема. Фактично, це сукупність суперечливих процесів, які становлять зміст сучасної кризи світової цивілізації[3].

Використана література :

1. Шевчук С. Українська мова (за професійним спрямуванням): Робочий зошит практикум. Київ: Алерта, 2022. 84с. URL: https://alerta.kiev.ua/img/cms/PDF/Shevchuk_Ukr_mova_za_prof_spryamuv_22_Zoshit_Zmist.pdf (дата звернення: 12.10.2023)
2. Еспресо. 10 головних проблем, які турбують українців. Опитування соціологів. URL: <https://espresso.tv/news/2017/>(дата звернення: 7.10.2023).
3. Глобальні проблеми сучасної цивілізації. URL: <http://politics.ellib.org.ua/pages-2677.html> (дата звернення: 5.11.2023)

Тема 8. Форми роботи фахівця соціальної сфери у колективному розв'язанні проблем.

Мета . Формувати у здобувачів вищої освіти здатність використовувати різні форми роботи фахівців соціальної сфери щодо розв'язування соціальні проблеми. (заочна форма 10 годин).

План самостійної роботи (самостійних дій)

1. Вивчити конспект лекції. Зробити схематичні записи.
2. Заповнити таблицю базових понять.

Таблиця №14

Форми роботи фахівця соціальної сфери у колективному розв'язанні проблем.

№	Поняття		Приклад з діяльності фахівців соціальної сфери	Використана література
	Термін	Дефініція		
1	Форми роботи			
2	Раціональне рішення			
3	Диференційовані завдання			

4	Соціальні проблеми			
5	Порівняльний аналіз			

3. Творчі завдання.

А. Подано статистичні дані. Випишіть проблеми, на які вказують факти.

Рівень розлучень стабільно високий і становить понад 60%, через що понад 4 млн. дітей росте без одного з батьків;

- близько 25% дітей виховуються в проблемних сім'ях, де відсутні любов, повага, взаєморозуміння між татом та мамою; піддаються деструктивним явищам (алкоголь, наркоманія, лудоманія, насильство);

- за роки Незалежності кількість українських дітей зменшилася вдвічі через зниження рівня народжуваності (з 14 млн. до 7 млн.);

- 3 млн. дітей в Україні живе за межею бідності;

- 106 тис. дітей мають статус сироти (96% з них мають живих батьків)

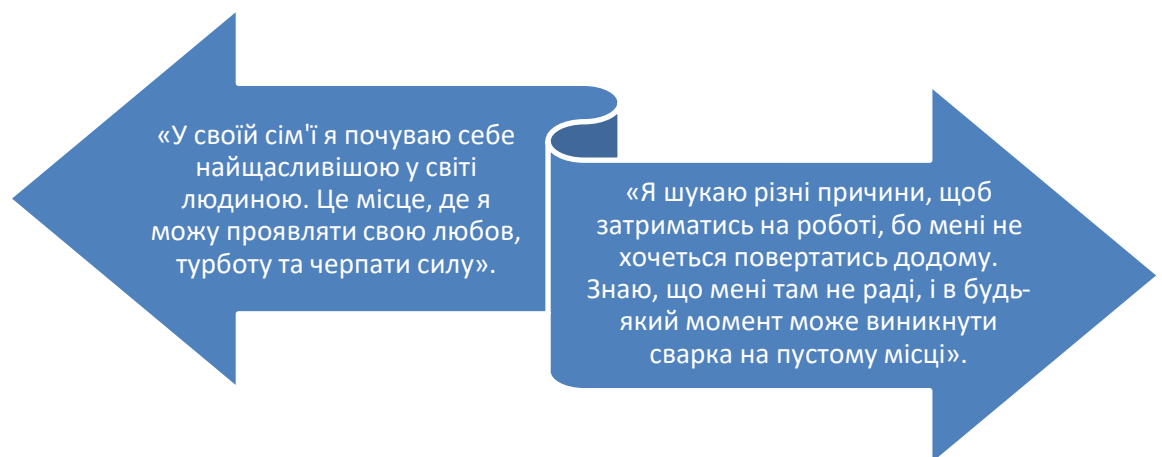


Рис. 3 Різні погляди на сім'ю

Б. Розгляньте рис. 3, поясніть Чому так відбувається?

В. Результати дослідження підтвердили гіпотезу про те, що основні причини кризи інституції сім'ї – невідповідність до життя у подружжі, нестача знань та порушені ціннісні орієнтири. Обгрунтуйте Вашу думку, письмово.

Використана література :

1. Шевчук С. Українська мова (за професійним спрямуванням): Робочий зошитпрактикум. Київ: Алерта, 2022. 84 с. URL: https://alerta.kiev.ua/img/cms/PDF/Shevchuk_Ukr_mova_za_prof_spryamuv_22_Zoshit_Zmist.pdf (дата звернення: 12.10.2023)

Тема 9. Засоби корекції мовленнєвої поведінки фахівців соціальної сфери у процесі саморефлексії (подолання ними станів агресії, афекту, фобій, які заважають дотримуватися правил мовного етикету).

Мета. Практикувати у здобувачів вищої освіти здатність використовувати засоби корекції мовленнєвої поведінки фахівців соціальної сфери. (заочна форма 10 годин).

План самостійної роботи (самостійних дій)

1. Вивчити конспект лекції. Зробити схематичні записи.
2. Заповнити таблицю базових понять.

Таблиця №15

Засоби корекції мовленнєвої поведінки фахівців соціальної сфери у процесі саморефлексії (подолання ними станів агресії, афекту, фобій, які заважають дотримуватися правил мовного етикету).

№	Поняття		Приклад з діяльності фахівців соціальної сфери	Використана література
	Термін	Дефініція		
1	корекція			
м	мовленнєва поведінка			
3	саморефлексія			
4	агресія			
5	афект			
6	фобія			

3. Творчі завдання.

Порушення мови — це різноманітні розлади мовної діяльності, що перешкоджають повноцінному мовному спілкуванню і соціальній взаємодії. Про порушення мови говорять у тому випадку, якщо наявні відхилення функціонування психофізіологічних механізмів мовлення; невідповідність рівня мовного розвитку віковій нормі; недоліки мови не долаються самостійно і можуть негативно впливати на психічний розвиток індивіда. Вивченням і подоланням порушення мови у дітей і дорослих займається педагогічна наука — логопедія, а також співдружні їй науки медичного циклу (нейрофізіологія, неврологія, отоларингологія, стоматологія та ін.)[1]

Використана література :

1. Поширення синдрому порушення мови у загальномедичній практиці.
URL: <http://msvitu.com/archive/2015/january/article-3.php?print=1> (дата звернення: 12.10.2023)

Тема 10. Закони аргументації та переконання

Мета . Формувати у здобувачів вищої освіти здатність використовувати закони

аргументації та переконання. (заочна форма 10 годин).

План самостійної роботи (самостійних дій)

1. Вивчити конспект лекції. Зробити схематичні записи.
2. Заповнити таблицю базових понять.

Таблиця №16

Закони аргументації та переконання

№	Поняття		Приклад з діяльності фахівців соціальної сфери	Використана література
	Термін	Дефініція		
1	Закон аргументації			
2	Закон переконання			

3. Творчі завдання.

У структурі аргументації такого типу відрізняють:



Рис. 4 Типи аргументації

А. Розглянемо таку аргументацію. «Олексій 35 років і Марина 28 років чоловік і жінка. У сімейних відносинах виник конфлікт щодо поділу майна. учасник сімейних відносин має право на судовий захист. Олексій має право на судовий захист. Марина має право на судовий захист».

Теза — «Усі сини спадкоємця є його спадкоємцями, які не можуть бути позбавлені спадку».

Аргументи — «Усі сини спадкоємця є його нащадками»; «Усі нащадки спадкоємця є його спадкоємцями, які не можуть бути позбавлені спадку» [1].

Форма (схема) — дедуктивна аргументація.

Б. Запишемо 2—3 аргументації самостійно.

Використана література:

1. Сімейний кодекс України URL: <https://zakon.rada.gov.ua/laws/show/2947->

14#Text (дата звернення: 12.10.2023)

Тема 11. Тренувальні вправи для правильного інтонувати промови фахівця соціальної сфери.

Мета . Формувати у здобувачів вищої освіти здатність правильного інтонувати промови фахівця соціальної сфери (заочна форма 10 годин).

План самостійної роботи (самостійних дій)

1. Вивчити конспект лекції. Зробити схематичні записи.
2. Заповнити таблицю базових понять.

Таблиця 17

Тренувальні вправи для правильного інтонувати промови фахівця соціальної сфери.

№	Поняття		Приклад з діяльності фахівців соціальної сфери	Використана література
	Термін	Дефініція		
1	Тренувальні вправи			
2	Правильне інтонування промови			
3	Промова			

3. Творчі завдання.

Вимовте слова та фрази, висловлюючи голосом різні почуття. Зробіть візуалізацію.

«Відкрий двері!» — гнівно, сумно, радісно, зарозуміло, роздратовано, пригнічено;

«Прийшла!» — з радістю, з тривогою, з презирством, з єхидством;

«Молодець!» — захоплено, здивовано, глузливо, загрозово;

«Їсти подано!» — ласкаво, здивовано, запитливо, з жалем, захоплено.

Використана література :

1. Шевчук С. Українська мова (за професійним спрямуванням): Робочий зошитпрактикум. Київ: Алерта, 2022. 84 с.URL: https://alerta.kiev.ua/img/cms/PDF/Shevchuk_Ukr_mova_za_prof_spryamuv_22_Zoshit_Zmist.pdf (дата звернення: 12.10.2023)

Тема 12. Способи швидкого запам'ятовування інформації.

Мета . Формувати у здобувачів вищої освіти здатність швидко запам'ятовувати інформацію.

План самостійної роботи (самостійних дій)

1. Вивчити конспект лекції. Зробити схематичні записи.
2. Заповнити таблицю базових понять.

Способи швидкого запам'ятовування інформації.

№	Поняття		Приклад з діяльності фахівців соціальної сфери	Використана література
	Термін	Дефініція		
1	Асоціація			
2	Усвідомлення			
3	Висловлення почуттів			
4	Повторення			
5	Порівняльний аналіз			
6	Метод римської кімнати (ланцюг Цицерона) Обраний простір			
7	Метод ментальних карт Бьюзена			
8	Фонетична асоціація			
9	Видумана історія			

3. Творчі завдання.

Зам'ятати слова різними способами в такій послідовності.

соціальна послуга соціального супроводу сімей (осіб), які перебувають у складних життєвих обставинах (далі - соціальна послуга), - комплекс заходів, що передбачає оцінку потреб, визначення шляхів вирішення основних проблем, регулярні зустрічі чи відвідування отримувача послуги з метою моніторингу виконання поставлених завдань, сприяння у отриманні інших послуг, допомогу в усвідомленні значення дій та/або розвиток вміння керувати ними, навчання та розвиток навичок, спрямованих на подолання чи мінімізацію складних життєвих обставин;

Використана література :

1. Про затвердження Державного стандарту соціального супроводу сімей (осіб), які перебувають у складних життєвих обставинах. URL: <https://zakon.rada.gov.ua/laws/show/z0621-16#Textf> (дата звернення: 12.09.2023)

Тема 13. Позитивний вплив каліграфічного письма на культуру професійного мовлення фахівця соціально сфери.

Мета . Формувати у здобувачів вищої освіти здатність каліграфічно писати та відчутти позитивний вплив (заочна форма 10 годин).

План самостійної роботи (самостійних дій)

1. Вивчити конспект лекції. Зробити схематичні записи.
2. Заповнити таблицю базових понять.

Таблиця №19

Позитивний вплив каліграфічного письма на культуру професійного мовлення фахівця соціальної сфери.

№	Поняття		Приклад з діяльності фахівців соціальної сфери	Використана література
	Термін	Дефініція		
1	Письмо			
2	Каліграфія			
3	Позитивний вплив			

3. Творчі завдання.

Списати каліграфічно 2-3 абзаци тексту зі соціальним змістом у зошит з похилими лініями.

Використана література :

2. Шевчук С. Українська мова (за професійним спрямуванням): Робочий зошит-практикум. Київ: Алерта, 2022. 84 с. URL: https://alerta.kiev.ua/img/cms/PDF/Shevchuk_Ukr_mova_za_prof_spryamuv_22_Zoshit_Zmist.pdf (дата звернення: 12.10.2023)

Тема 14. Шляхи вивчення іноземної мови та її вплив на формування культури професійного мовлення.

Мета. Формувати у здобувачів вищої освіти здатність використовувати раціональні шляхи для вивчення іноземної мови (заочна форма 10 годин).

План самостійної роботи (самостійних дій)

1. Вивчити конспект лекції. Зробити схематичні записи.
2. Заповнити таблицю базових понять.

Таблиця №20

Шляхи вивчення іноземної мови та її вплив на формування культури професійного мовлення.

№	Поняття		Приклад з діяльності фахівців соціальної сфери	Використана література
	Термін	Дефініція		
1	Іноземна мова			
2	Шлях (метод)			
3	Шляхи вивчення іноземної мови			

3. Творчі завдання.

АОБ'єднай названі методи вивчення іноземних мов у схему

Натуральний метод, граматико-перекладний метод, прямий метод, усний метод Гарольда Пальмера, аудіо - візуальний метод, комунікативний метод

Використана література :

1. Вивчення іноземної мови методом Гребса. URL: <https://metodkrebса.com/> (дата звернення: 12.10.2023)

Тема 15. Вправи на переклад і редагування вузькогалузевих текстів фахівцями соціальної сфери.

Мета . Формувати у здобувачів вищої освіти здатність перекласти і редагувати вузькогалузевих текстів фахівцями соціальної сфери (заочна форма 10 годин).

План самостійної роботи (самостійних дій)

1. Вивчити конспект лекції. Зробити схематичні записи.
2. Заповнити таблицю базових понять.

Таблиця №21

Вправи на переклад і редагування вузькогалузевих текстів фахівцями соціальної сфери

№	Поняття		Приклад з діяльності фахівців соціальної сфери	Використана література
	Термін	Дефініція		
1	Переклад			
2	Редагування			
3				

3. Творчі завдання.

Перекласти і відредагувати

Rise is a program that finds promising young people and provides them with opportunities that allow them to work together to serve others over their lifetimes. An initiative of Schmidt Futures and the Rhodes Trust, Rise is the anchor program of a \$1 billion commitment from Eric and Wendy Schmidt across their philanthropic organizations and initiatives to find and support global talent[1].

Використана література :

1. ABOUT RISE.URL: <https://www.risefortheworld.org/> (дата звернення: 12.10.2023)

Тема 16. Вправи для написання і презентації виступу фахівця соціальної сфери
Мета. Формувати у здобувачів вищої освіти здатність писати і презентувати виступи фахівців соціальної сфери (заочна форма 10 годин).

План самостійної роботи (самостійних дій)

1. Вивчити конспект лекції. Зробити схематичні записи.
2. Заповнити таблицю базових понять.

Таблиця №22

Вправи для написання і презентації виступу фахівця соціальної сфери

№	Поняття		Приклад з діяльності фахівців соціальної сфери	Використана література
	Термін	Дефініція		
1	Виступ			
2	Публічний виступ			
3	Структура			
4	Вступ			
5	Основна частина			
6	Висновки			

3. Творчі завдання.

А. Підготувати вступ до виступу на тему: «Злочинність у підлітковому віці»
 Підготувати основну частину виступу на тему: «Соціальна підтримка ВПО».
 Підготувати висновки до теми: «Сирітство в період війни в Україні»

Б. Підготувати виступ на 8-10 хв

Використана література :

1. Шевчук С. Українська мова (за професійним спрямуванням): Робочий зошит-практикум. Київ: Алерта, 2022. 84 с. URL: https://alerta.kiev.ua/img/cms/PDF/Shevchuk_Ukr_mova_za_prof_spryamuv_22_Zoshit_Zmist.pdf (дата звернення: 12.10.2023)
2. Структура публічного виступу. URL: <https://buklib.net/books/36780/> (дата звернення: 12.10.2023)

Тема 17. Вправи для написання реферату і оформлення списку літератури
 Мета . Формувати у здобувачів вищої освіти здатність писати реферати і оформляти списки літератури відповідно згідно ДСТУ 8302:2015.

План самостійної роботи (самостійних дій)

1. Вивчити конспект лекції. Зробити схематичні записи.
2. Заповнити таблицю базових понять.

Таблиця №23

Вправи для написання реферату і оформлення списку літератури

№	Поняття		Приклад з діяльності фахівців соціальної	Використана література
	Термін	Дефініція		

			сфери	
1	Реферат			
2	Вимоги до реферату			
3	ДСТУ 8302:2015			

3. Творчі завдання.

А.Редагувати списки літератури відповідно ДСТУ 8302:2015 у схемах показати найбільші помилки, які допускають автори статей під час оформлення літератури (додаток Ж).

Б.Написати реферат на одну із тем:

- Фахівці із соціальної роботи як ключові суб'єкти сфери соціальної роботи.
- Комуникативна модель фахівця із соціальної роботи.
- Розвиток мовлення в процесі професійного зростання фахівця соціальної сфери.
- Мовленнєве самовдосконалення фахівців соціальної сфери.
- Методи удосконалення пам'яті фахівців соціальної сфери.
- Гармонізація внутрішнього стану фахівців соціальної сфери засобами каліграфічного письма.
- Переклад і редагування вузькопрофесійних текстів фахівців соціальної сфери.
- Умови швидкого написання статті фахівцями соціальної сфери.
- Особливості написання методичних рекомендацій.
- Важливі навички для написання реферату

Використана література :

1. Про соціальні послуги.: Закон України від 17 січня 2019 р. № 2671-VIII URL: (дата звернення: 02.11.2023).

Тема 18. Стислий опис результатів проведення анкетного опитування.

Мета . Формувати у здобувачів вищої освіти здатність проводити анкетне опитування (заочна форма 10 годин).

План самостійної роботи (самостійних дій)

1. Вивчити конспект лекції. Зробити схематичні записи.
2. Заповнити таблицю базових понять.

Таблиця №24

Стислий опис результатів проведення анкетного опитування.

№	Поняття		Приклад з діяльності фахівців соціальної	Використана література
	Термін	Дефініція		

			сфери	
1	Анкета			
2	Опитування			
3	Види анкет			

3. Творчі завдання.

А.Провести опитування із клієнтами (10-20 осіб). Проаналізувати результати

- Анкета «Батьки і школа» (За Марінушкіною О.Є.) URL: <https://docs.google.com/document>
- Опитувальник для батьків URL: <https://docs.google.com/document>
- Тест – опитувальник «Батьківське ставлення» URL: <https://docs.google.com/document>

Використана література :

1. Шевчук С. Українська мова (за професійним спрямуванням): Робочий зошитпрактикум. Київ: Алерта, 2022. 84 с.URL: https://alerta.kiev.ua/img/cms/PDF/Shevchuk_Ukr_mova_za_prof_spryamuv_22_Zoshit_Zmist.pdf (дата звернення: 12.10.2023)

Тема 19. Написання методичних рекомендацій

Мета. Формувати у здобувачів вищої освіти здатність писати методичні рекомендації (заочна форма 10 годин).

План самостійної роботи (самостійних дій)

1. Вивчити конспект лекції. Зробити схематичні записи.
2. Заповнити таблицю базових понять.

Таблиця №25

Написання методичних рекомендацій

№	Поняття		Приклад з діяльності фахівців соціальної сфери	Використана література
	Термін	Дефініція		
1	Методичні рекомендації			
2	Структура методичних рекомендацій			
3	Вимоги до оформлення методичних рекомендацій			

3. Творчі завдання.

Структурні елементи методичних розробок (зміст, вступ (передмова), основна частина, висновки, список використаних джерел, додатки). Розробити Методичні рекомендації для розвитку пам'яті фахівців соціальної сфери»/

Використана література :

1. Шевчук С. Українська мова (за професійним спрямуванням): Робочий зошит-практикум. Київ: Алерта, 2022. 84 с. URL: https://alerta.kiev.ua/img/cms/PDF/Shevchuk_Ukr_mova_za_prof_spryamuv_22_Zoshit_Zmist.pdf (дата звернення: 12.10.2023)

Тема 20. Написання і редагування статті.

Мета . Формувати у здобувачів вищої освіти здатність писати і редагувати статті.

План самостійної роботи (самостійних дій)

1. Вивчити конспект лекції. Зробити схематичні записи.
2. Заповнити таблицю базових понять.

Таблиця №26

Написання і редагування статті.

№	Поняття		Приклад з діяльності фахівців соціальної сфери	Використана література
	Термін	Дефініція		
1	Стаття			
2	Структура статті			
3	Вимоги до оформлення статей			
4	«References»			

3. Творчі завдання.

А. Написання статті. Тему вибирає здобувач вищої освіти самостійно.

Пише статтю, дотримується технічних вимоги.

Параметри сторінки – формат А4; орієнтація – книжкова, поля: ліворуч – 25 мм, праворуч, зверху та знизу – 20 мм, набраних в редакторі Microsoft Word.

Увесь текст статті, бібліографічний список, анотації тощо друкують шрифтом Times New Roman, розмір – 14 пт, інтервал – полуторний.

Якщо стаття містить таблиці, формули і (або) ілюстрації, то вони повинні бути компактними, мати назву, шрифт тексту – Times New Roman, розмір – 12 пт. Розмір таблиць та ілюстрацій не повинен бути більше ширини сторінки.

Б. Взаєморедагування статей здобувачами освіти.

Використана література :

1. Шевчук С. Українська мова (за професійним спрямуванням): Робочий зошит-практикум. Київ: Алерта, 2022. 84 с. URL:

https://alerta.kiev.ua/img/cms/PDF/Shevchuk_Ukr_mova_za_prof_spryamuv_22_Zoshit_Zmist.pdf (дата звернення: 12.10.2023)

2. Науковий огляд. URL: <https://naukajournal.org/index.php/> (дата звернення: 12.11.2023)

V.Список використаних джерел

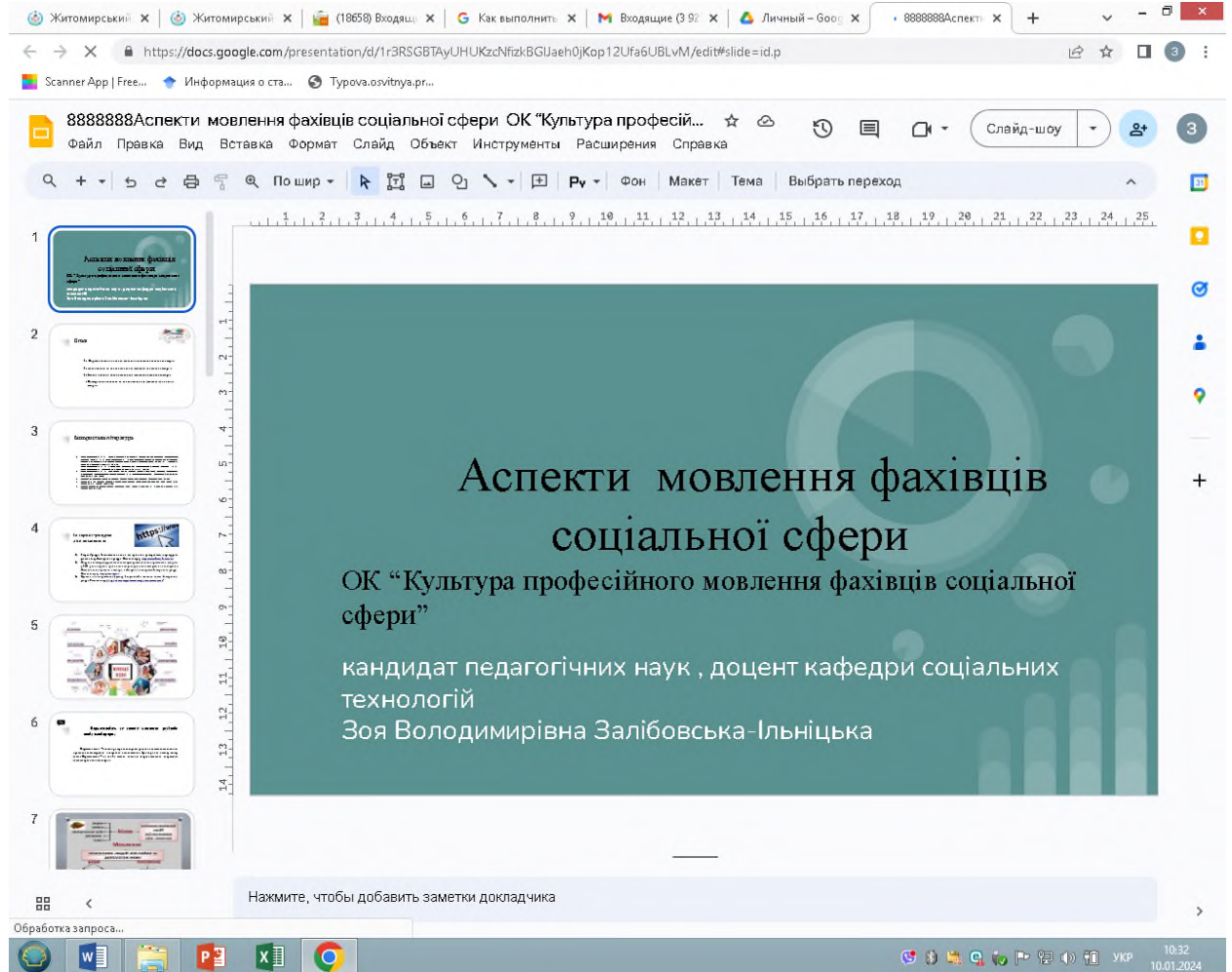
1. Антонюк Н.А. Українська мова: тренувальні тестові завдання. Довідковий матеріал/ Ніна Анатоліївна Антонюк. – К.: Грамота, 2016. – 216с.
2. Власне висловлювання.Інструктивно-методичні матеріали для підготовки екзаменаторів із перевірки відкритих завдань зовнішнього незалежного оцінювання 2016 року з української мови і літератури. / [Н. Білоус, О. Данилейко, І. Климець, Т. Коханевич, С. Ломакович, І. Мамчич, Л. Овдій, А. Панченко, Н. Синявська, В. Терещенко, В. Бойко]. – Вінниця.: Український центр оцінювання якості освіти, 2016. – 68 с.
3. Глигало Ю.В. Соціально-перцептивна компетентність майбутніх фахівців соціальної сфери в процесі професійної підготовки. URL: http://umo.edu.ua/images/content/nashi_vydanya/metod_upr_osvit/v_5/7.pdf (дата звернення: 10 травня 2023р).
4. Городенська К.Г. Українське слово у вимірах сьогодення / К. Городенська ; Ін-т укр. мови НАН України. — К. : КММ, 2014. — 124 с. URL: <https://kzref.org/aktualeni-problemi-morfologii-i-suchasnoyi-ukrayinsekoji->
5. Довідник здобувача з питань атестації наукових кадрів вищої кваліфікації/[укладач Н.П. Бірук]. – Житомир: Вид-во Житомирський держ. ун-ту імені І.Франка, 2017. – 26с.
6. Довідник Здобувача з питань атестації наукових кадрів вищої кваліфікації/[Н.П. Бірук]. – Житомир.: Вид-во ЖДУ ім.Івана Франка, 2017. – 26 с.
7. Довідник здобувача з питань атестації наукових кадрів вищої кваліфікації/[укладач Н.П. Бірук]. – Житомир: Вид-во Житомирський держ. ун-ту імені І.Франка, 2017. – 26с.
8. Корчова, О. М. Структурно-змістові складники риторичної компетентності майбутніх фахівців соціономічної сфери [Текст] / О. М. Корчова // Педагогічні науки: теорія, історія, інноваційні технології : науковий журнал / МОН України, Сумський держ. пед. ун-т ім. А. С. Макаренка ; [редкол.: А. А. Сбруєва, О. Є. Антонова, Дж. Бішоп та ін.]. – Суми : СумДПУ ім. А. С. Макаренка, 2015. – № 6 (50). – С. 196–205.
9. Климова К. Я. Українська мова (за професійним спрямуванням): навчальний посібник для здобувачів вищої освіти та викладачів-словесників. Житомир: Вид-во Поліського національного університету. 2020. 260 с.
10. Наказ Міністерства соціальної політики України «Про затвердження кваліфікаційної характеристики професії «Фахівець із соціальної роботи» (23/03/2016 № 285) — URL: <http://www.msp.gov.ua/documents> (дата звернення: 10 травня 2023р).
11. Панькевич О. О. Формування культури професійної взаємодії майбутніх фахівців соціономічної сфери : дис. ... канд. пед. наук : 13.00.04 / Олена Олександрівна Панькевич; наук. кер. О. А. Копусь; Державний заклад "Південноукр. нац. пед. ун-т ім. К. Д. Ушинського". – Одеса, 2019. – 280 с.
12. Панькевич О.О.Формування культури професійної взаємодії майбутніх фахівців соціономічної сфери. URL: <http://dspace.pdpu.edu.ua/jspui/bitstream/123456789/2039/1/Pankevych%20Olena%20Oleksandrivna.pdf> (дата звернення: 10 травня 2023р).
13. Ціхоцький І., Левчук О. Лексикологія сучасної української літературної мови (Практикум): Навчально-методичний посібник для студентів I курсу філологічного факультету / Іван Ціхоцький, Оксана Левчук. – Львів, 2014. – 258 с. URL: <https://philology.lnu.edu.ua/wp-content/uploads/2015/>

Інтернет ресурси:

1. Бібліотека Житомирського державного університету імені Івана Франка URL: http://irbis.zu.edu.ua/cgi-bin/irbis64r_11/cgiirbis_64.exe (дата звернення: 10 травня 2023р).
2. Бібліотека українських підручників URL: <http://pidruchniki.ws/> (дата звернення: 10 травня 2023р).
3. Національна бібліотека України імені В. І.Вернадського. URL: <http://nbuv.gov.ua> (дата звернення: 10 травня 2023р).

VI. Додатки

Додаток А Скріни презентацій лекцій



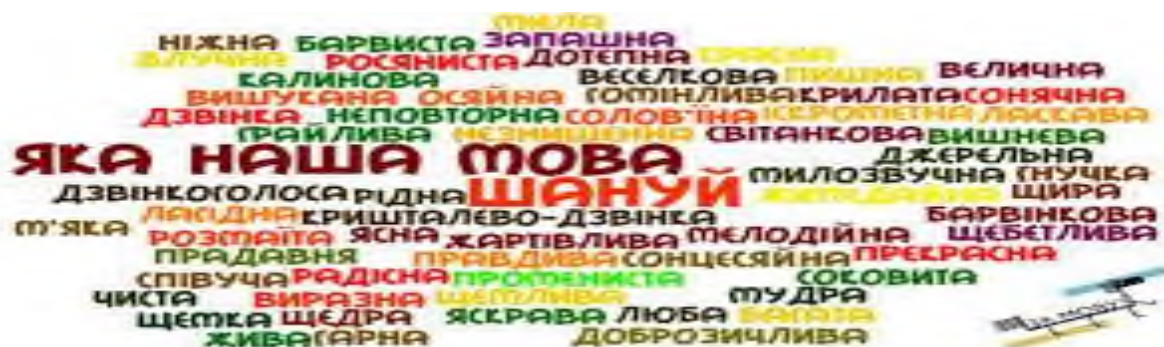
Найдовша скоромовка українською мовою – 724 слова!

У четвер четвертого числа о четвертій дня у центрі столиці садівник розсадівникувався. Та так розсадівникувався, що разом з садом троянд висадив ще й сад азалій, сад каприфолій та розарій у садочку навпроти, потім ще навпроти, та ще навпроти. Там, де росла липа біля Пилипа, який жив із Пилипицею та пилипеленятами. Якраз із пилипеленятами у цей час пиляв Пилип поліна з лип. Притупив пилку Пилип. А потім Пилип і Пилипко поливали липки. Виросли липки й у Пилипа, й у Пилипка. А Пилипиця напекла пироги перепечені, перцем переперчені. Бо була засмучена, змучена та вимучена тим, що всю ніч миші в шафі шаруділи, шість шарфів шерстяних з'їли. І хотіла влізти в шафу кішка, там де шурхотить у шафі мишка. Але мишка раз прийшла до кішки, уклонила кішці в ніжки, кішці – смішки, мишці – нітрішки. Та обидва потім так вимокли-перемокли під жахливою зливою під кущем, з жуком та джмелем, що здружилися. Тому був собі коточок, украв собі клубочок – та й сховався в куточок. А Пилипиця плакала-неплакала, їй плакати – нема коли. Та так з відчаю, що шарфи з'їли, голосила-переголосила, що заболіло горло в господині, бо багато говорила, переговорила, перенаговорювала на мишку, кішку, й сусідську кішку й мишку, та ще й шишки на сосні та шахи на столі. І побігла стежинами, поміж ожинами, туди, де у діброві – дуби, під дубами – гриби, трава – між грибами, хмарки – над дубами. Й млин стоїть, скоро не вистоїть. Прилетіли горобці – говорили про крупці; не про крупці, не про крупицю, а про круп'ячко. От і набрала Пилипиця на млині борошна та крупячка жменями й торбинами. А на пагорбі одна торба впала та котилася з високого горба, в торбі паляниця Пилипу й Пилипиці. Пилип знизу верещить, Пилипиця зверху пищить, торбина тріщить. Одначе котилася вона, не перекотилася, тріщала, та не тріснула. Як раз у цей час їхала Хима до Максима візком-тарадайкою; тарадайка торохкоче, сива кобила везти не хоче. Бо підкова клокаче. Наче лелека до лелеченят летіла й клекотіла. От біля тарадайки з її хазяйкою й спіймала Пилипиця торбицю. А поруч чорно-білий чорногуз у болото чорне вгруз і чапля сохла, чапля чахла, чапля здохла. Дорогою Пилипиця зупинилася біля броду, біля саду, там, де бабин виораний город. Де барабанять по городу бараболя та горох. А горох у городі виріс небувалий, одначе горобці город пограбували. Одне втішило, що бабин біб розцвів у дощ. Буде бабі біб у борщ. Набрала й бобів собі господиня, й гороху. А трохи далі в горішнику горішенька горішками обвішана. Обтрушують горішки Орішка та Тимішка. Попросила в малих малу жменю малих горіхів для малих своїх малих. Їхній батько Гриць ніс горіх через поріг. Став на горіх, упав на поріг. Тому що всю ніч пильно поле пильнував, перепелів полював. А Пилипиця згадала, як приснивсь сьогодні сон сусідці, що приніс їй сусіда сік з суниці. То вона вже за суницю не питала, лише горіхів повну жменю набрала. Й побігла знов Пилипиця поміж ожинами назад стежинами додому, щоб напекти для синів-молодців свіженьких млинців, пироги ж були – перепечені, перцем переперчені. А вона ж, мов та квочка, що ходить коло кілочка, водить діточок коло квіточок, над своїми синами носить без устану. Тому за годину були у печі смачні та гарячі пшеничні калачі. Зі свіжою ожиною, бабиними бобами, горохом та сиром з горіхами з горішника, що збирали Тимошка й Оришка. І хвалили молодці ті млинці на молоці і гарячі калачі, що пеклися у печі. Коржі – з медом, коржі – з маком, і смаження – з пастернаком, і галушкі – з лютим перцем, господиню з добрим серцем, що ще й сусідам усім за спасибі дала ще й хрону, дала риби, мАківку – до мачини, перченятко – до перчини. А потім чорним вечором пригощала й синів, і гостей чаєм з печивом. А дідусь Опанас купив ананас. Кликав: “Приходьте до нас – почастиємо вас!”. А Пилипиця стільки наготувала-переготувала, що не до ананасів їй було, і вона кликала-перекликала усіх сусідів та їхніх сусідів із сусідніх дворів до себе, та накликала усе місто. Їли-їли – не переїли, та ще й на завтра лишилося.

Тож хочеш їсти калачі – не лежи на печі! От такий вийшов бенкет на весь світ, а все через того садівника, що розсадівникувався своєю розсадою троянд.

(Автор Анастасія Смахова)

Весела абетка



Тести «Культура професійного мовлення фахівців соціальної сфери»

- 1) Для друку на електронному носії стандартний шрифт документів повинен бути розміром:
- а) 12–14 кеглів (поінтів) шрифтом Times New Roman
 - б) 10–12 кеглів (поінтів) шрифтом Times New Roman
 - в) 11–13 кеглів (поінтів) шрифтом Times New Roman
- 2) Документи державного зразка повинні мати відступи (колонститули) на полях:
- а) 20 мм — верхній та нижній, 30 мм — лівий; 10 мм — правий.
 - б) 25 мм — верхній та нижній, 35 мм — лівий; 15 мм — правий.
 - в) 28 мм — верхній та нижній, 38 мм — лівий; 18 мм — правий.
- 3) Чи допустимо за новим ДСТУ 4163:2020 оформлювати дату у зворотній послідовності: рік, місяць, день місяця? Наприклад: 2021.09.07:
- а) так, допустимо
 - б) ні
- 4) Підпис (відповідно Закону України «Про електронні документи та електронний документообіг» від 22.05.2003 р. № 851-IV) у реквізитах електронного документа, до складу яких він входить,
- а) замінюють електронним підписом.
 - б) замінюють іншим реквізитом.
 - в) не ставлять
- 5) Документ, що відтворює інформацію іншого документа і всі його зовнішні ознаки чи частину їх.
- а) копія документа
 - б) бланк
 - в) реквізит
- б) Стандартний аркуш паперу з відтвореними на ньому незмінними реквізитами документа і місцем, відведеним для інформації-це:
- а) бланк
 - б) інструкція
 - в) план
- 7) Культура професійного мовлення фахівців соціальної сфери-це:
- а) ОК ідентична «Українській мові за професійним спрямуванням»
 - б) ОК, яка сприяє удосконаленню культури професійного мовлення ФСС
 - в) ОК, яка тренує тільки писемне мовлення фахівців соціальної сфери.
- 8) «Мова » і «мовлення » – це тотожні поняття:
- а) так
 - б) ні
 - в) не знаю
- 9) Аргумент-це:
- а) це система висловлювань, з яких одне – висновок – обґрунтовується за допомогою усіх інших резонів (доказів)
 - б) доказ
 - в) план
- 10) Питання-це:
- а) форма мислення, яка здійснює головним чином не інформативну ,а директивну функцію
 - б) форма мислення, яка здійснює головним чином не директивну, а інформативну функцію
 - в) інформація

Підготовка рефератів

Підготовка рефератів передбачає глибокий та детальний аналіз проблеми, винесеної у назву реферату.

Алгоритм підготовки.

- Ознайомтеся з вимогами до реферату.
- Оберіть тему реферату.
- Підберіть літературу, у якій розкривається тема реферату. При підборі літератури Ви можете користуватися бібліотечними каталогами (алфавітним, предметним або систематичним).
- Складіть план реферату.
- Опрацюйте літературні джерела, користуючись порадами до конспектування першоджерел.
- Систематизуйте опрацьований матеріал відповідно до плану реферату.
- Дайте власний критичний аналіз та оцінку висвітленої проблеми.
- Оформіть реферат відповідно до вимог.
- Здайте реферат викладачу у зазначений термін.

Вимоги до написання реферату

1. Титульний аркуш реферату включає повну назву університету і кафедри, на якій виконано реферат. Нижче розміщується назва реферату. Далі зазначається прізвище, ім'я і по-батькові студента, що виконав реферат, назва факультету і групи, прізвище викладача, під керівництвом якого написано реферат. Внизу аркуша по центру вказується місто і рік написання реферату.

2. На другій сторінці розміщується зміст реферату із вказівкою сторінок початку кожного пункту реферату. Він не може повторювати назви або структуру використаних для написання реферату джерел. Автор реферату повинен самостійно скласти план викладу обраної теми і відобразити це у змісті.

3. Об'єм реферату складає 10 і більше сторінок формату А-4, інтервал – одинарний, поля – 1,5см. Розмір шрифту – 14. Реферат може бути написаний і власною рукою з відповідним коректуванням об'єму.

4. При написанні реферату необхідно використати не менше 4 джерел із списку літератури по даній темі, які повинні бути вказані в алфавітному порядку на останній сторінці реферату.

5. Література для написання реферату може бути використана із вказаного викладачем переліку, рекомендована на лекціях або семінарах. Найкраще, коли література для розкриття теми підбирається студентом самостійно, оскільки це складає невід'ємну частину роботи над рефератом і враховується при його оцінці.

6. Тему реферату, вибрану із загального переліку тем, студент може розширити, внести певні зміни у назву, але попередньо узгодивши це із викладачем.

7. При прямому цитуванні одного із джерел у кінці цитати у квадратних дужках вказується номер джерела за списком літератури до реферату і - через кому – сторінка цитованого тексту.

8. Текст реферату повинен оформлятися від першої або третьої особи (“Я”, “Автор реферату” і т. п.), а не від імені автора джерела (книги, статті, монографії тощо) і не безособово. Повинна бути присутня оцінка книги або іншого джерела з позицій автора реферату.

9. Реферат є формою наукової роботи, тому виклад матеріалів у ньому повинен ґрунтуватися на доказах, підтвердженнях, послідовності, системі, а не на емоціях і бажаннях автора.

Редагувати список використаних джерел

1. Положення про національну соціальну сервісну службу України (затверджено постановою КМУ від 26 серпня 2020 р. № 783) 14
2. Закон України «Про соціальну роботу з сім'ями, дітьми та молоддю» від 21.06.2001. № 2558-III)
3. Політико-управлінська еліта України: соціо-психологічний аналіз [Текст] : монографія / Марія Пірен ; Чернів. нац. ун-т ім. Юрія Федьковича. - Чернівці : Рута, 2013. - 423 с.
4. Соціологія управління та організацій [Текст] : навч. посіб. для студ. вищ. навч. закладів / Л. М. Димитрова ; Національний технічний ун-т «Київський політехнічний ін-т2. - 2-ге вид., виправ. і доп. - К. : Політехніка НТТУ «КПІ2 : Ліра-К, 2005. - 156 с
5. Організаційна поведінка [Текст] : навч. посіб. / Н. Ю. Бутенко [и др.] ; заг. ред. Н. Ю. Бутенко; Державний вищий навчальний заклад "Київський національний економічний ун-т ім. Вадима Гетьмана". - К. : КНЕУ, 2008. - 744 с.
6. Великий тлумачний словник сучасної української мови / [уклад. і голов. ред. В. Т. Бусел]. - К. - Ірпінь : ВТФ «Перун», 2004. - 1440 с.
7. Залібовська-Ільніцька З. В. Категорійний аналіз базових понять дослідження проблеми формування комунікативної компетентності майбутніх вчителів / З. В. Залібовська-Ільніцька // Вісник ЖДПУ. - Житомир, 2004. - № 14. - С. 45-46.
8. Понятійно-термінологічний білінгвальний словник: соціальна педагогіка // Terminology Bilingual Dictionary: Social Pedagogy / Житомир. держ. ун-т ім. І. Франка; Авт.-уклад. Світлана Михайлівна Ситняківська, Інна Володимирівна Літяга; За заг. ред. Наталія Андріївна Сейко.- Житомир : ЖДУ ім. І. Франка, 2014.- 186 с.