

Житомирський державний університет імені Івана Франка
Факультет природничий
Кафедра екології та географії

МЕТОДИЧНІ РЕКОМЕНДАЦІЇ ДО ВИКОНАННЯ ТА ЗАХИСТУ

обов'язкової освітньої компоненти

«КВАЛІФІКАЦІЙНА РОБОТА»

для підготовки здобувачів
другого (магістерського) рівня вищої освіти

Галузь знань	<i>01 Освіта/Педагогіка</i>
Спеціальність	<i>014 Середня освіта</i>
Предметна спеціальність	<i>014.07 Середня освіта (Географія)</i>
Спеціалізація	-
Освітня програма	<i>Середня освіта (Географія)</i>
Факультет	<i>Природничий</i>

Укладачі: доктор географічних наук, професор Олександр ЛАВРИК
кандидат біологічних наук, доцент Руслана ВЛАСЕНКО
кандидат біологічних наук, доцент Тамара АНДРІЙЧУК
кандидат геологічних наук, доцент Володимир КОРИННИЙ

Розглянуто та схвалено
на засіданні кафедри екології та географії
Протокол № 11 від «15» лютого 2024 р.
Завідувач кафедри _____ Олександр ГАРБАР

Житомир 2024

Рекомендовано до друку вченою радою
Житомирського державного університету імені Івана Франка
(Протокол № 3 від «23» лютого 2024 р.)

Рецензенти:

Анатолій ГУДЗЕВИЧ – доктор географічних наук, професор кафедри географії Вінницького державного педагогічного університету імені Михайла Коцюбинського.

Ольга РЯБОКОНЬ – кандидат географічних наук, доцент, перший проректор з науково-педагогічної роботи КЗВО «Вінницька академія безперервної освіти».

Руслана РОМАНЮК – доктор педагогічних наук, професор кафедри зоології, біологічного моніторингу та охорони природи Житомирського державного університету імені Івана Франка.

М-54 Методичні рекомендації до виконання обов'язкової освітньої компоненти «КВАЛІФІКАЦІЙНА РОБОТА» для здобувачів другого (магістерського) рівня вищої освіти / О. Лаврик, Р. Власенко, Т. Андрійчук, В. Корінний. Житомир : Вид-во ЖДУ ім. І. Франка, 2024. 62 с.

У методичних рекомендаціях розглянуто загальні правила та вимоги до виконання, оформлення і захисту кваліфікаційних робіт для здобувачів другого (магістерського) рівня вищої освіти. Запропоновано зразки написання окремих частин роботи та орієнтовний перелік тем кваліфікаційних робіт для ОПП «Середня освіта (Географія)».

Видання буде корисним для здобувачів другого (магістерського) рівня вищої освіти ОПП «Середня освіта (Географія)».

© Лаврик О. Д., 2024
© Власенко Р. П., 2024
© Андрійчук Т. В., 2024
© Корінний В. І., 2024
© ЖДУ імені Івана Франка, 2024

ЗМІСТ

ВСТУП.....	4
Вимоги до кваліфікаційної роботи.....	10
Мова та стиль наукової роботи.....	11
Зміст, структура та обсяг кваліфікаційної роботи.....	16
Оформлення кваліфікаційної роботи.....	25
Організація та основні етапи виконання кваліфікаційної роботи.....	30
Академічна доброчесність.....	31
Права та обов'язки здобувача вищої освіти й наукового керівника під час виконання кваліфікаційної роботи.....	33
Публічний захист кваліфікаційної роботи.....	35
СПИСОК ВИКОРИСТАНИХ ДЖЕРЕЛ ТА ЛІТЕРАТУРИ.....	37
ДОДАТКИ.....	39
Додаток 1. Титульна сторінка кваліфікаційної роботи.....	39
Додаток 2. Зміст кваліфікаційної роботи.....	41
Додаток 3. Перелік умовних позначень і скорочень у кваліфікаційній роботі.....	42
Додаток 4. Правила оформлення бібліографічних описів у списку використаних джерел та літератури за ДСТУ 8302:2015 (згідно з наказом МОН України № 40 від 12.01.2017 р.).....	43
Додаток 5. Заява здобувача вищої освіти про дозвіл виконувати кваліфікаційну роботу.....	47
Додаток 6. Завдання і календарний план виконання кваліфікаційної роботи.....	48
Додаток 7. Алгоритм дій здобувача вищої освіти при написанні кваліфікаційної роботи.....	50
Додаток 8. Відгук наукового керівника на кваліфікаційну роботу.....	51
Додаток 9. Рецензія на кваліфікаційну роботу.....	54
Додаток 10. Анотація.....	56
Додаток 11. Довідка про впровадження матеріалів кваліфікаційної роботи	59
Додаток 12. Орієнтовний перелік тем кваліфікаційних робіт.....	60

ВСТУП

Кваліфікаційна робота – самостійне наукове дослідженням здобувача другого (магістерського) рівня вищої освіти за обраною тематикою, яке свідчить про формування загальних, спеціальних компетентностей та програмних результатів навчання, що дозволяють здобувачеві вищої освіти розв'язувати професійні завдання, на підставі яких Екзаменаційна комісія визначає рівень теоретичної й практичної підготовки випускника, його готовність до роботи за фахом, приймає рішення про присудження ступеня Магістра та присвоєння відповідної кваліфікації [7].

У Житомирському державному університеті імені Івана Франка (далі – Університет) освітня компонента «Кваліфікаційна робота» виконується на першому та другому курсах другого рівня вищої освіти освітньо-професійної програми «Середня освіта (Географія)» з географічних дисциплін.

Мета – поглибити, закріпити та систематизувати теоретичні знання, практичні вміння та навички, які були отримані здобувачами вищої освіти за спеціальністю 014 Середня освіта, предметною спеціальністю 014.07 Середня освіта (Географія); оволодіти методиками теоретичного та експериментального дослідження при розв'язанні спеціалізованих завдань з предметної спеціальності; розвинути навички пошуку та систематизації із застосуванням методів і засобів обробки, моделювання та прогнозування; розвинути вміння і навички у проведенні самостійних аналітичних робіт, а також оволодіти методами та формами їх виконання; підготувати здобувачів вищої освіти до самостійного аналізу і синтезу матеріалів досліджень, а також публічного захисту основних положень кваліфікаційної роботи перед Екзаменаційною комісією.

Основними завданнями вивчення освітньої компоненти є:

- оволодіти комплексом теоретичних знань, умінь та практичних навичок за спеціальністю 014 Середня освіта, предметною спеціальністю 014.07 Середня освіта (Географія) з географічних дисциплін, набутих здобувачами вищої освіти упродовж усього періоду навчання;
- застосовувати методологію наукового дослідження з предметної спеціальності на основі головних світоглядних концепцій;
- самостійно обирати та критично опрацьовувати інформацію з різних джерел;
- використовувати матеріали навчальних і виробничих практик;
- володіти сучасними інформаційними технологіями, графічно візуалізувати окремі положення роботи;
- презентувати результати проведених експериментальних досліджень та їх теоретичне обґрунтування;
- узагальнити отримані результати проведених досліджень та сформулювати аргументовані висновки за темою дослідження;
- вести публічну наукову дискусію;
- застосовувати набуті компетентності у підготовці та проведенні уроків та позакласних заходів у закладах загальної середньої та фахової передвищої

освіти.

- провести належне оформлення та необхідні супровідні документи у відповідність до вимог до захисту кваліфікаційних робіт.

Кваліфікаційна робота з географії має вказувати про високий ступінь підготовленості здобувачів вищої освіти з комплексу фундаментальних та спеціальних освітніх компонент і про його вміння застосовувати набуті знання при вирішенні завдань і сучасних проблем географічної науки.

Перелік програмних обов'язкових компетентностей (рис. 1–4) зі спеціальності 014 Середня освіта, предметної спеціальності 014.07 Середня освіта (Географія), досягненню яких сприятиме виконання кваліфікаційної роботи.

Методичні рекомендації до виконання обов'язкової освітньої компоненти «Кваліфікаційна робота» за спеціальністю 014 Середня освіта, предметною спеціальністю 014.07 Середня освіта (Географія) розроблені на основі «Положення про кваліфікаційну (дипломну) роботу у Житомирському державному університеті імені Івана Франка» [9], яке визначає вимоги до організації виконання, форми, змісту і процедури публічного захисту кваліфікаційної роботи випускників другого (магістерського) рівня вищої освіти.

Захист кваліфікаційної роботи є визначеною формою атестації здобувачів вищої освіти за певним рівнем вищої освіти відповідно до стандартів вищої освіти та освітніх програм, що дозволяє встановити відповідність набутих здобувачами результатів навчання (компетентностей) вимогам освітньої програми, стандартів вищої освіти та Національної рамки кваліфікацій. Публічна демонстрація афішованого прилюдного виступу відбувається у рамках захисту кваліфікаційної роботи.

Оцінювання здобувачів вищої освіти здійснюється відповідно до «Положення про критерії та порядок оцінювання навчальних досягнень здобувачів вищої освіти Житомирського державного університету імені Івана Франка згідно з Європейською кредитною трансферно-накопичувальною системою» [11].

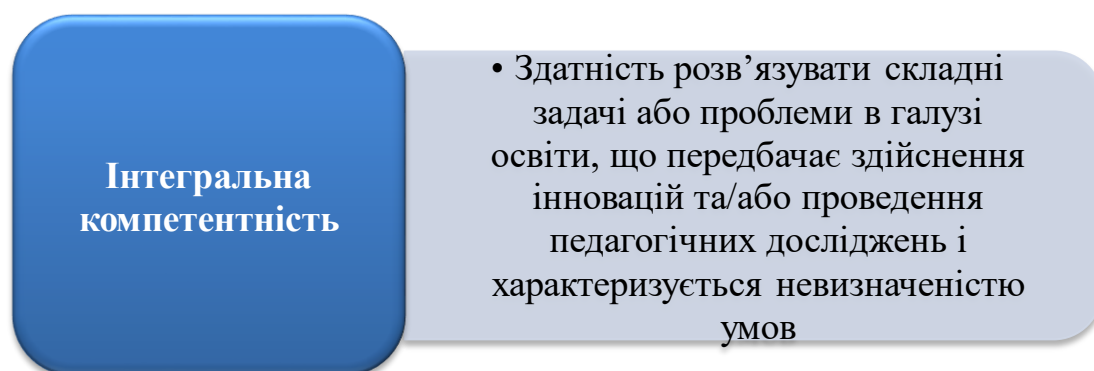


Рис. 1. Інтегральна компетентність ОПП «Середня освіта (Географія)»



Рис. 2. Загальні компетентності на ОПП «Середня освіта (Географія)»

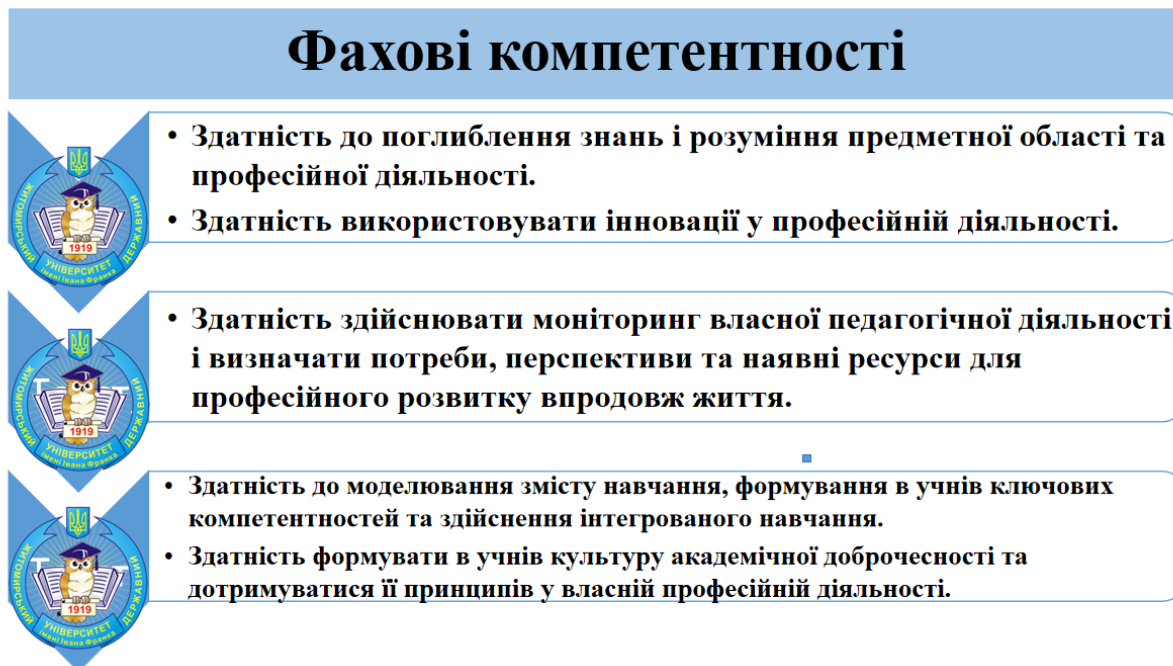


Рис. 3. Фахові компетентності на ОПП «Середня освіта (Географія)»

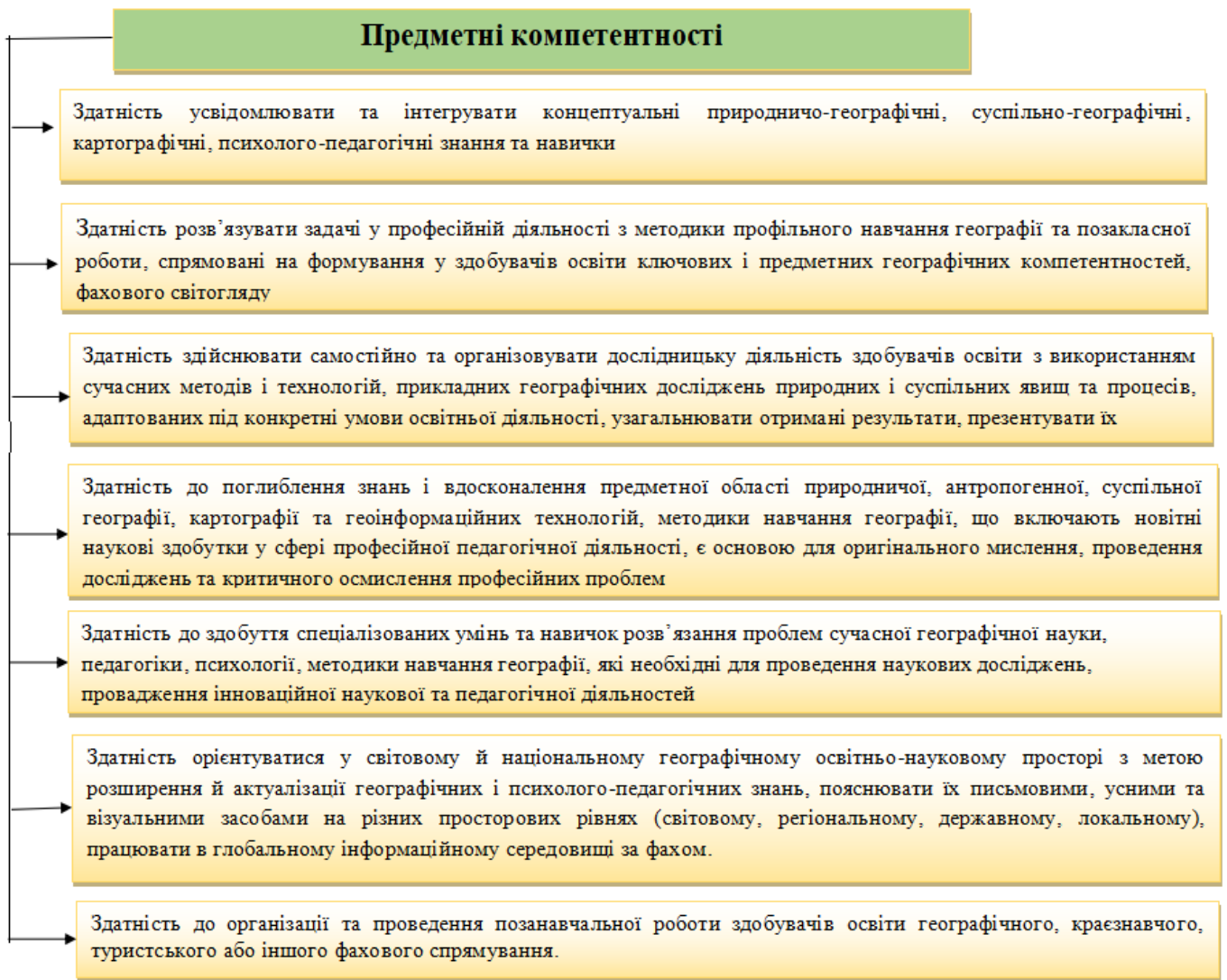


Рис. 4. Предметні компетентності на ОПП «Середня освіта (Географія)»

Програмні результати навчання на освітньо-професійній програмі Середня освіта (Географія)

- ✓ *Демонструє* вміння застосовувати знання з психології, педагогіки, фундаментальних і прикладних наук (відповідно до предметної спеціальності) у практичних ситуаціях здійснення освітньої діяльності, поглиблює знання з предметної області.
- ✓ *Демонструє* вміння використовувати цифрові освітні ресурси, інформаційні та комунікаційні технології для пошуку, обробки та обміну інформацією у професійній діяльності, презентації власних та спільних результатів, реалізації дистанційного та змішаного навчання тощо.
- ✓ *Називає і описує* основні принципи, функції, сучасні форми та методи управління освітньої діяльності, *демонструє* вміння планувати й управляти освітньою діяльністю, забезпечувати та оцінювати її якість.
- ✓ *Формулює* наявні проблеми у сфері освітньої діяльності, *демонструє* навички їх критичного аналізу, *генерує* нові ідеї, *аргументує* можливі шляхи їх вирішення та критично оцінює їх спроможність.
- ✓ *Описує* методiku розробки освітніх проєктів, *пояснює* зміст та призначення їх етапів, *аналізує* спроможність управління процесом їх впровадження, *прогнозує* очікувані результати.
- ✓ *Визначає і характеризує* основні принципи, закони та методик науково-педагогічних досліджень; *описує* апарат науково-педагогічного дослідження, *демонструє* навички презентації результатів науково-педагогічного дослідження.
- ✓ *Визначає, аналізує та характеризує* педагогічні інновації, *демонструє* вміння їх практичного застосування у професійній діяльності.
- ✓ *Описує* показники якості педагогічної діяльності, *аналізує* можливі впливи на них внутрішніх і зовнішніх чинників, *визначає* індивідуальні професійні потреби, шляхи покращення власної педагогічної майстерності, *обирає* ресурси для професійного розвитку впродовж життя.

- ✓ *Демонструє* уміння класифікувати, упорядковувати і узагальнювати навчальний матеріал відповідно до умов навчального процесу, потреб формування ключових компетентностей та інтегрованого навчання.
- ✓ *Називає і аналізує* шляхи мотивації учнів до саморозвитку, демонструє вміння розробляти план практичної реалізації для формування адекватної позитивної самооцінки й я-ідентичності.
- ✓ *Демонструє* дотримання культури академічної доброчесності у власній діяльності та демонструє вміння формувати її в учнів.
- ✓ *Розуміє* концептуальні засади та основні теоретико-методологічні проблеми природничої, антропогенної, суспільної географії, картографії та геоінформаційних технологій, методики навчання географії та профільної географії на рівні новітніх наукових здобутків.
- ✓ *Обирає* шляхи розв'язання практичних задач у професійній діяльності з методики профільного навчання географії та позанавчальної роботи, *творчо застосовує методи* формування ключових і предметних географічних компетентностей здобувачів у закладах освіти різного типу.
- ✓ *Знає та застосовує* поняттєво-концептуальний апарат географії, теоретичні й емпіричні досягнення психології, педагогіки та методики навчання географії, що дозволяє пов'язувати й порівнювати різні погляди на проблемні питання сучасної географії та освітнього процесу з географії, організувати дослідницьку роботу.
- ✓ *Обґрунтовує* вибір сучасних методів і технологій прикладних географічних досліджень, профільного навчання географії, позанавчальної роботи зі здобувачами освіти, *володіє* методикою географічних досліджень, необхідних для організації практичних занять з географії та позашкільної роботи, *демонструє* вміння організувати дослідницьку роботу здобувачів освіти.
- ✓ *Обирає* форми та методи організації освітнього процесу з орієнтацією на світовий і національний рівень, *володіє* вміннями працювати в глобальному інформаційному середовищі за фахом, підбирати спеціальну літературу та картографічні твори.
- ✓ *Демонструє* володіння спеціалізованими уміннями та навичками розв'язання проблем сучасної географічної науки, педагогіки, психології, методики навчання географії, які є необхідними для проведення наукових досліджень, провадження інноваційної наукової та педагогічної діяльності.
- ✓ *Здійснює* відбір, аналіз, представлення і поширення географічної інформації, використовуючи різноманітні письмові, усні та візуальні засоби, картографічні методи, інформаційно-комунікаційні технології.

Вимоги до кваліфікаційної роботи

Кваліфікаційна робота виконується державною мовою (українською). Мовою оригіналу подаються бібліографічні описи у списку використаних джерел та літератури. Державною та іноземною мовою подається анотація (Додаток 10). В основному тексті кваліфікаційної роботи мовою оригіналу можуть (за потреби) подаватися цитати з першоджерел, якщо об'єктом дослідження є іншомовний матеріал (наприклад, із художніх творів класиків зарубіжної географії, зі стародруків тощо), але такі вкраплення мовою оригіналу обов'язково дублюються перекладом державною мовою, наведеним у квадратних дужках одразу після цитати із зазначенням перекладача. Цитування наукового тексту іноземною мовою неприпустиме, за винятком спеціальної термінології.

Кваліфікаційна робота оцінюється за такими вимогами до її змісту:

- наявність наукового підходу до вирішення актуальної проблеми, яка відповідає сучасному стану певної галузі науки та перспективам її розвитку або практичним завданням відповідної сфери застосування;
- аналіз та систематизація матеріалу опрацьованих джерел та наукової літератури, з обов'язковим залученням монографій, авторефератів дисертацій, фахових наукових статей;
- повне, логічне й аргументоване розкриття теми;
- використання методів наукового дослідження;
- досягнення мети й виконання завдань дослідження, формулювання висновків і пропозицій стосовно теоретичної значимості та (за наявності) практичного застосування.

Кваліфікаційна робота є самостійним дослідженням із дотриманням вимог академічної доброчесності, які передбачають:

- посилання на авторів і джерела інформації у разі використання чужих ідей, розробок, дискурсу, цитат;
- надання достовірної перевіреної інформації про факти, результати досліджень і використані джерела.

Кваліфікаційна робота має відповідати чинним вимогам до оформлення наукових робіт згідно з чинними стандартами.

Мова та стиль наукової роботи¹

Мові й стилю наукової роботи варто надавати дуже важливого значення. Саме мовно-стилістична культура формує враження про загальну культуру її автора. Мова та стиль наукової роботи як частини письмового наукового мовлення склалися під впливом так званого академічного етикету, суть якого полягає в інтерпретації власних та запозичених поглядів на окремі наукові проблеми з метою обґрунтування наукової істини.

Найхарактернішою особливістю мови наукового стилю є формально-логічний спосіб викладу матеріалу. Це знаходить своє вираження у всій системі мовних засобів. Науковий виклад формується з міркувань, метою яких є доказ істин, які виявлені у результаті дослідження фактів дійсності.

Для наукового тексту характерними є смислова завершеність, цілісність і зв'язність. Найважливішим засобом вираження логічних зв'язків тут є спеціальні функціонально-синтаксичні засоби зв'язку, які вказують на послідовність розвитку думки («спочатку», «насамперед», «потім», «поперше», «по-друге», «отже» тощо), заперечення («проте», «тимчасом», «але», «у той час як», «тим не менше», «аж ніяк»), причинно-наслідкові відношення («таким чином», «тому», «завдяки цьому», «відповідно до цього», «внаслідок цього», «крім того», «до того ж»), перехід від однієї думки до іншої («раніше ніж перейти до...», «звернімося до...», «розглянемо...», «зупинимось на...», «розглянувши...», «перейдемо до...», «необхідно зупинитися на...», «необхідно розглянути...»), результат, висновок («отже», «значить», «як висновок», «на самкінець зазначимо», «вище сказане дає змогу зробити висновок», «підсумовуючи», «варто зазначити...» «варто сказати...» тощо).

Засобами логічного зв'язку можуть виступати займенники, прикметники й дієприкметники («цей», «той», «такий», «названий», «вказаний» тощо).

Не завжди ці та схожі до них слова прикрашають наукову працю, але вони є певними дороговказами, що попереджають про повороти думки автора, інформують про особливості його творчого шляху. Читач наукового твору відразу розуміє, що слова «дійсно» або «насправді» вказують, що подальший текст повинен бути доведенням, «з іншого боку», «навпаки», «але» готують до сприйняття протиставлення, «бо» – пояснення.

У деяких випадках словосполучення розглянутого вище типу не лише допомагають окреслити переходи авторської думки, а й сприяють удосконаленню рубрикації тексту. Наприклад, вираз «перейдемо до розгляду» може замінити заголовок рубрики. Він, відіграючи роль невиокремлених рубрик, роз'яснює внутрішню послідовність викладу, а тому є необхідним у науковому тексті.

На рівні цілого тексту для наукової мови основною ознакою є цілеспрямованість та прагматизм. Тому стає зрозумілим, чому емоційні мовні елементи у наукових працях не мають особливого значення. Науковий текст характеризується тим, що його складають точні відомості та факти, що

¹Цей розділ укладено на основі даних [15].

отримані у результаті тривалих спостережень та наукових експериментів. Це зумовлює точність їх словесного вияву, таким чином відбувається використання спеціальної термінології.

Завдяки спеціальним термінам стає можливим у короткій та економній формі давати розгорнуті визначення й характеристики наукових фактів, понять, процесів, явищ.

Варто пам'ятати, що науковий термін – це не просто слово, а втілення сутності конкретного явища. Тому добирати наукові терміни й визначення необхідно дуже уважно. Зазначимо, що не можна довільно змішувати в одному тексті різну термінологію, пам'ятаючи, що кожна галузь науки має свою, притаманну лише їй термінологічну систему.

Фразеологія наукової прози також є специфічною. Вона покликана, з одного боку, визначати логічні зв'язки між частинами висловлювань (такі, наприклад, стійкі сполучення, як *«навести результати»*, *«як показав аналіз»*, *«на основі отриманих даних»*, *«підсумовуючи сказане»*, *«звідси випливає, що»* тощо), з іншого боку, позначати певні поняття, які є термінами (*«активний метод навчання»*, *«авторська методика»*, *«позиція дослідника»* тощо).

Граматичні особливості наукової мови також суттєво впливають на мовностилістичне оформлення наукового дослідження. Насамперед варто відзначити наявність значної кількості іменників із абстрактним значенням, а також віддієслівних іменників (*«дослідження»*, *«розгляд»*, *«вивчення»* тощо).

Науковий стиль викладу матеріалу характеризується відносними прикметниками, оскільки саме вони, на відміну від якісних, дають змогу з граничною точністю вказувати достатні та необхідні ознаки понять. Не можна утворювати форми ступенів порівняння відносних прикметників. Тому в науковому тексті, використовуючи якісні прикметники, перевагу віддають аналітичним формам вищого та найвищого ступенів. Для утворення найвищого ступеня часто використовують слова *«найбільш»*, *«найменш»*.

Особливістю наукового стилю є відсутність експресії. Звідси домінуюча форма оцінки – констатація ознак, притаманних слову, яке визначають. Тому більшість прикметників тут є частинами термінологічних виразів. Так, правильним буде прикметник *«наступні»* замінити займенником *«такі»*, котрий всюди підкреслює послідовність перерахування особливостей і прикмет.

Дієслово та дієслівні форми несуть у тексті наукових праць особливе інформаційне навантаження. Зазвичай автори наукових праць пишуть *«проблема, яка розглядається»*, а не *«проблема, яка розглянута»*. Ці дієслівні форми призначені для виокремлення постійної ознаки предмета (у наукових законах, закономірностях, встановлених раніше або у процесі цього дослідження), вони використовуються також під час характеристики процесу дослідження, доведення, в описі устрою технічних об'єктів тощо.

Основне місце у науковій мові займають дієслівні форми недоконаного виду минулого часу дійсного способу, так як вони не фіксують відношення до дії, яка описується, на момент висловлювання. Часто використовують зворотні дієслова, пасивні конструкції, що зумовлено необхідністю підкреслити об'єкт

дії, предмет дослідження (наприклад, «У цій статті розглядаються...», «Передбачено виокремити додаткові елементи...»).

У науковій мові поширені вказівні займенники *«цей», «той», «такий»*. Вони не лише конкретизують предмет, але й визначають логічні зв'язки між частинами висловлювання (наприклад, «Ці дані є основою для висновку про те, що...»). Займенники *«щось», «хтось», «дещо», «що-небудь»* через неконкретність їх значення у тексті наукових творів не використовуються.

Наукова мова характеризується логічною послідовністю. У ній окремі речення і частини складного синтаксичного цілого, усі компоненти (прості та складні), зазвичай, тісно пов'язані одне з одним, кожне наступне впливає з попереднього або є наступною ланкою у розповіді або міркуваннях. Переважають складні сполучникові речення на основі таких складених сполучників підрядності, як *«завдяки тому, що», «між тим як», «тому що», «замість того, щоб», «з огляду на те, що», «зважаючи на те, що», «внаслідок того, що», «після того, як», «у той час як»* тощо. Часто використовуються похідні прийменники *«протягом», «відповідно до...», «у результаті», «на відміну від...», «поряд з...», «у зв'язку з...»* тощо.

У науковому тексті частіше зустрічаються складнопідрядні, ніж складносурядні речення. Це пояснюється тим, що підпорядковуючі конструкції показують причинні, часові, наслідкові, умовні відношення, а також тим, що окремі частини у складнопідрядному реченні тісно пов'язані між собою. Частини складносурядного речення формують своєрідний «ланцюг», окремі ланки якого мають незалежність і легко можуть бути перерозподілені.

Безособові, неозначено-особові речення у науковому тексті вживаються при описі фактів, явищ і процесів. Називні речення використовуються у назвах розділів, підрозділів і пунктів, у підписах під ілюстраціями.

Писемна наукова мова має суто стилістичні особливості. Об'єктивність викладу – основна її стилістична риса. Звідси наявність у тексті наукових праць вставних слів і словосполучень на позначення ступеня достовірності повідомлення. Завдяки таким словам той чи той факт можна подати як достовірний (*«дійсно», «насправді», «зрозуміло»*), припустимий (*«треба думати», «як видно»*), можливий (*«можливо», «ймовірно»*).

Обов'язковою вимогою об'єктивності викладу матеріалу є посилання на джерело повідомлення, автора висловленої думки чи якогось виразу У тексті цю умову можна реалізувати за допомогою спеціальних вставних слів і словосполучень (*«за повідомленням», «за відомостями», «на думку», «заданими», «на нашу думку»* тощо).

Науковий характер опису досліджуваних явищ, фактів і процесів заперечує використання емоційно забарвлених слів та вигуків. У науковій мові чітко сформувалися певні стандарти викладення матеріалу. Так, експерименти описуються звичайно за допомогою безособової дієслівної форми на *-но, -то*. Наприклад: *«Було виокремлено три нових класи антропогенних ландшафтів...», «Визначено розташування географічних об'єктів відносно...»*. Використання таких синтаксичних конструкцій дає змогу сконцентрувати увагу читача лише на самій дії. Суб'єкт дії при цьому залишається невизначеним, оскільки

вказівка на нього у науковому тексті є необов'язковою.

Стиль писемної наукової мови – це безособовий монолог. Тому виклад матеріалу зазвичай ведеться від третьої особи, бо увага зосереджена на змісті та логічній послідовності повідомлення, а не на суб'єкті. Зрідка використовуються форми першої й зовсім не використовуються – другої особи займенників однини. Авторське «я» відходить на другий план.

Зараз стало неписаним правилом у науковому тексті замість «я» використовувати «ми», з огляду на те, що вираз суб'єкта авторства як формального колективу надає більшого об'єктивізму викладу матеріалу. Оперування займенником «ми» дає змогу відобразити власну думку як думку певної групи людей, наукової школи або наукового напрямку. І це цілком зрозуміло, оскільки сучасну науку характеризують такі тенденції, як інтеграція, колективність творчості, комплексний підхід до вирішення проблем.

Посівши своє місце у писемній науковій мові, займенник «ми» зумовив цілу низку нових похідних словосполучень (*«на нашу думку»*, *«наші погляди на проблему»*). Проте нагромадження у тексті займенника «ми» справляє малоприємне враження. Тому автори наукових праць намагаються використовувати звороти, які виключають наявність цього займенника або зводять його до мінімуму. Для цього вживають текстові конструкції з невизначено-особовими реченнями (*«Спочатку здійснюють відбір початкових даних, а потім порівнюють їх з відповідними напрямками досліджень...»*). Використовується також форма викладу від третьої особи (*«автор вважає...»*, *«як встановлено автором роботи... «на думку автора...»* тощо). Аналогічну функцію виконує речення з пасивними дієприкметниками (*«Розроблений комплексний підхід до визначення...»*), завдяки чому анулюється необхідність фіксації суб'єкта дії, що тим самим дає змогу уникати в науковому тексті особових займенників.

Якостями, які визначають культуру наукової мови, є точність, зрозумілість і лаконічність. *Смислова точність* – одна з головних умов забезпечення наукової і практичної значущості інформації, уміщеної у тексті наукової роботи. Недоречно вжите слово може суттєво «спотворити» суть написаного, призвести до подвійного тлумачення тієї чи іншої фрази, надати всьому тексту небажаної тональності.

Часто точність наукової мови порушується в результаті неправильного використання слів у реченнях. Можливість у різних значеннях трактувати поняття в словосполученнях є причиною виникнення двозначності. У кваліфікаційних роботах з географії недоречним є вживання окремих виразів. Наприклад: *«на берегах річки Тетерів розкинулося місто Житомир»* (берег водойми – це занадто вузька смуга контакту води та суші, щоб там розташувався окремий населений пункт); *«ліс характеризується поганою екологією»* (екологія – це наука, а не стан навколишнього середовища); *«штучні водойми»* (очевидно маються на увазі ставки канали або водосховища, які начебто сформовані не з води і місцевих гірських порід, а виготовлені у лабораторних умовах з полімерних матеріалів); *«Христофор Колумб був великим географом»* (беззаперечно цей мореплавець був видатним, знаменитим,

відомим дослідником Нового Світу, але які він мав параметри тулуба (зріст, вагу, об'єм талії) зараз ніхто не знає).

Необхідною якістю наукової мови є *зрозумілість* – тобто уміння викласти складну інформацію доступними словами. У багатьох випадках порушення зрозумілості зумовлене намаганням окремих авторів надати своїй роботі видимої науковості. Це є причиною поширення псевдонауковості, за якої усім відомі предмети і явища називають ускладненими термінами.

Часто доступність і зрозумілість називають простотою. Простота викладу сприяє тому, що текст наукової роботи читається легко, тобто думки автора сприймаються без ускладнень. Проте не можна ототожнювати простоту й примітивність. Не варто також плутати простоту із загальнодоступністю наукової мови. Популяризація тут виправдана лише в тих випадках, коли наукова праця призначена для масового читача. У мовностилістичному оформленні тексту наукової роботи головним є те, щоб її зміст за формою викладу був доступний для того кола науковців, на яких ця праця розрахована.

Лаконічність (з дав.-гр. *λακωνισμός* – короткомовність) – третя необхідна й обов'язкова якість наукової мови. Реалізація цієї якості означає вміння уникнути непотрібних повторів, надмірної деталізації та «словесного сміття». Кожне слово й вираз мають бути сформульовані таким чином, щоб можна було не лише точніше, але й стисліше описати суть процесу або явища. Тому слова й словосполучення, які не несуть жодного смислового навантаження, мають бути повністю виключені з наукового тексту.

Багатослів'я або мовна надмірність найчастіше виявляється у вживанні зайвих слів. Наприклад: *«ареалом поширення цієї тварини є...»* (ареал – це територія поширення певного об'єкта, тому слово «поширення» є зайвим); *«великі валуни»* (валуни – це великі обкатані уламки гірських порід діаметром від 0,2 м, отже слово «великі» недоречне); *«ландшафтне та біологічне різноманіття»* (ландшафт – це система із взаємопов'язаних геокомпонентів, а саме гірських порід, ґрунтів, рельєфу, водних мас, біоти та приземного шару повітря, через це вживання тут словосполучення «біологічне різноманіття» є проявом географічної некомпетентності).

Варто уникати багатослів'я, яке проявляється у вживанні зайвих, непотрібних у реченні слів. Інший різновид багатослів'я – тавтологія, тобто повторення одного й того ж іншими словами. У деяких наукових роботах можуть вживатися повтори однакових або близьких за значенням слів, наприклад: *«усічні місяці»*, *«схематичний план»*, *«шість осіб співробітників»* тощо.

Поширеною помилкою є вживання росіянізмів, а саме: калькованих із російської мови слів і словосполучень (*«у першу чергу»*, *«перш за все»*, *«як правило»*, *«приймати до уваги»*); кальки з поморфемним перекладом слів (*«відношення»*, *«вірогідно»*, *«слідуюче»*, *«багаточисельний»*, *«малочисельний»*, *«співпадати»*); вигадані слова-покручі (*«співставляти»*, *«першопочатково»*, *«стикнутися»*); субстантивовані дієприкметники (*«існуючі»*, *«оточуюче»*, *«комплектуючі»*, *«виступаючий»*, *«завідуючий»*).

Зміст, структура та обсяг кваліфікаційної роботи

За структурою кваліфікаційна робота, зазвичай, складається з таких основних складових, що подано на рис. 5.

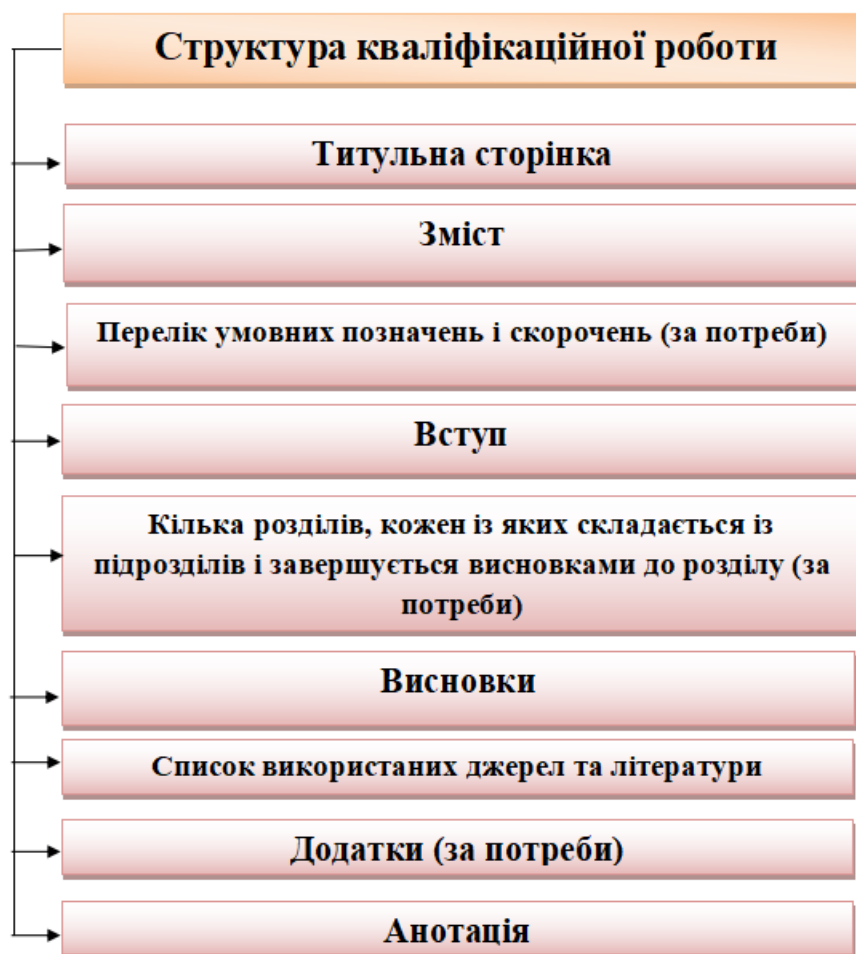


Рис. 5. Структура кваліфікаційної роботи

Титульна сторінка (Додаток 1) – це перша сторінка кваліфікаційної роботи, тому і є основним джерелом бібліографічної інформації, що необхідна для обробки та пошуку документації.

Титульна сторінка містить відомості, які подаються у такій послідовності:

- ✓ назви міністерства, Університету, факультету, кафедри, за якою закріплений здобувач вищої освіти;
- ✓ реєстраційний номер та дата реєстрації роботи;
- ✓ тема кваліфікаційної роботи;
- ✓ повна назва документа (кваліфікаційна робота);
- ✓ рівень вищої освіти, спеціальність, предметна спеціальність/спеціалізація, освітньо-професійна програма, група, прізвище, ім'я та по батькові здобувача вищої освіти;
- ✓ посада, науковий ступінь, вчене звання, прізвище, ім'я та по батькові наукового керівника;
- ✓ рекомендація до захисту кафедрою, за якою був закріплений здобувач вищої

освіти, на якій відбувався попередній захист, із зазначенням дати й номера протоколу, імені та прізвища завідувача кафедри та з його підписом;

✓ місто й рік захисту кваліфікаційної роботи.

На звороті титульної сторінки зазначається:

✓ дата захисту;

✓ отримана оцінка (за 100-бальною, університетською та шкалою ЄКТС);

✓ підписи голови, членів та секретаря Екзаменаційної комісії (із зазначенням імен та прізвищ).

Зміст кваліфікаційної роботи (Додаток 2) містить усі заголовки:

✓ ВСТУП,

✓ ПЕРЕЛІК УМОВНИХ ПОЗНАЧЕНЬ І СКОРОЧЕНЬ (за потреби),

✓ номери й назви РОЗДІЛІВ, підрозділів (іноді також пунктів і підпунктів),

✓ ВИСНОВКИ,

✓ СПИСОК ВИКОРИСТАНИХ ДЖЕРЕЛ ТА ЛІТЕРАТУРИ,

✓ ДОДАТКИ,

✓ АНОТАЦІЯ.

Навпроти кожного рядка змісту вказується початкова сторінка відповідної частини роботи. Назви структурних елементів у змісті та у тексті кваліфікаційної роботи мають бути ідентичними.

ПЕРЕЛІК УМОВНИХ ПОЗНАЧЕНЬ І СКОРОЧЕНЬ (Додаток 3) подається у разі необхідності як окремий список, який містить зазначені у кваліфікаційній роботі мало поширені умовні позначення, символи, одиниці, скорочення та терміни.

ВСТУП включає загальну характеристику кваліфікаційної роботи, розкриваючи зміст та стан наукової проблеми, її важливість, підстави та дані для висвітлення теми, обґрунтування необхідності проведення дослідження. Окремими складовими вступу, які не є заголовками, а маркуються у тексті напівжирним шрифтом, є актуальність дослідження, об'єкт і предмет дослідження, мета і завдання дослідження, методологія дослідження, наукова новизна, теоретичне та практичне значення дослідження, апробація результатів дослідження, структура роботи тощо.

Актуальність дослідження (з лат. *actualis* – важливий у теперішній момент, справжній, сучасний) відображає важливість, суттєве значення, відповідність теми дослідження сучасним потребам певної галузі науки та перспективам її розвитку, практичним завданням відповідної сфери діяльності тощо. Актуальність дослідження визначається співвідношенням між відомим і невідомим, між вивченим та потребою нового дослідження. Тому перед формулюванням актуальності має бути стислий огляд праць, які опрацював здобувач і в яких дослідження проблеми розпочато, але наявні результати неоднозначні або потребують продовження/доповнення/поглиблення. Актуальність дослідження розкриває цінність наукових результатів кваліфікаційної роботи для певних галузей науки чи виробництва. Для формулювання актуальності здобувачу вищої освіти необхідний певний досвід, тому допомога наукового керівника на цьому етапі є вкрай необхідною.

Об'єкт дослідження є обраним для розгляду процесом або явищем, що породжує проблемну ситуацію. Об'єкт дослідження конкретизується в обсязі репрезентативного матеріалу, достатньому для наукового узагальнення.

Для прикладу уявімо ситуацію: здобувач вищої освіти Іван Петренко вступив до магістратури й обрав тему майбутнього дослідження – «Сучасні антропогенні ландшафти долини р. Тетерів» (Додаток 1). У такому випадку об'єктом дослідження є ландшафти долини р. Тетерів, які мають антропогенне походження.

Предмет дослідження – частина, властивість, функція або ракурс розгляду об'єкту дослідження, тобто окремий аспект (з лат. *aspectus* – «вигляд», «погляд»), на якому зосереджується кваліфікаційна робота. Зазвичай, предмет дослідження завжди знаходиться у межах об'єкта (рис. 6). Переважно предмет дослідження зазначений у темі роботи, але іноді потребує уточнення. Варто пам'ятати, що предметів дослідження в об'єкта може бути кілька. У цьому випадку вважають, що об'єкт багатопредметний.



Рис. 6. Порівняння об'єкта й предмета дослідження

У зазначеній темі предметом дослідження є процеси антропогенізації та сучасна структура ландшафтів долини р. Тетерів, особливості функціонування й розвитку парадинамічних і парагенетичних ландшафтних комплексів та взаємозв'язків між ними.

Мета і завдання дослідження. Мета дослідження формулюється одним реченням із зазначенням предмета й об'єкта дослідження. Мета роботи узгоджується із назвою роботи і не лише називає очікувані результати, а й вказує на те, яким шляхом вони будуть досягнуті.

Так, метою дослідження Івана Петренка є на основі історико-географічного аналізу проаналізувати процеси антропогенізації та розкрити особливості структури антропогенних ландшафтів долини р. Тетерів, виявити парадинамічні й парагенетичні зв'язки між його ландшафтними комплексами та розробити напрями їх оптимізації.

Зверніть увагу на те, що мету дослідження варто формулювати за допомогою дієслів у майбутньому часі (наприклад, «розробити...», «встановити...», «обґрунтувати...», «виявити...» тощо). Недоречно вживати

іменники («розробка», «встановлення», «обґрунтування», «виявлення»), оскільки вони вказують на вже досягнуту мету.

Мета конкретизується у завданнях дослідження, необхідних для її досягнення, які формулюються відповідно до послідовності їх розв'язання у дослідженні. Завдання дослідження корелюють зі структурою роботи і з висновками, де має бути подане їх вирішення. Існує два варіанти планування завдань у дослідженні:

- ✓ кількість завдань має збігатися з кількістю пунктів у висновках;
- ✓ кількість завдань має відповідати кількості розділів у роботі.

У запропонованій темі дослідження розглянемо такі завдання за першим варіантом:

- проаналізувати наявні науково-теоретичні напрацювання, присвячені дослідженню долинно-річкових ландшафтів;
- схарактеризувати історико-географічний процес господарського освоєння ландшафтів долини р. Тетерів;
- здійснити ландшафтознавчий аналіз структури натуральних та антропогенних ландшафтів у долині р. Тетерів;
- визначити специфіку функціонування й розвитку парадинамічних і парagenетичних ландшафтних комплексів у долині р. Тетерів та взаємозв'язків між ними;
- запропонувати шляхи оптимізації антропогенних ландшафтів у долині р. Тетерів;
- використати дані кваліфікаційної роботи в освітньому процесі загальноосвітніх закладів середньої освіти.

Методологія дослідження (з грец. *μεθοδολογία* – вчення про спосіб досягнення мети) – це сукупність застосованих у кваліфікаційній роботі концептуальних підходів, методів і методик. Зазвичай, вони не просто перераховані, а пов'язані з вирішенням відповідних поставлених завдань дослідження.

У кваліфікаційній роботі Івана Петренка пропонується такий опис методології дослідження:

Теоретико-методологічною основою дослідження є напрацювання та ідеї зарубіжних і вітчизняних географів: В. І. Вишневського, Л. І. Воропай, М. Д. Гродзинського, В. М. Гуцуляка, Г. І. Денисика, В. С. Залетаєва, І. П. Ковальчука, М. І. Маккавєєва, О. М. Маринича, Ф. М. Мількова, В. М. Пащенко, В. М. Самойленка, Ю. А. Сілецького, Л. І. Стефанкова, Ю. Г. Тютюнника, Г. С. Хасцького, Р. С. Чалова, О. В. Чернова, Г. І. Швєбса, П. Г. Шищенко, Ю. В. Яценюка.

У процесі дослідження, як головні, застосовувались парагенетичний підхід, принципи комплексності та природно-антропогенного сумісництва. Використання традиційних методів (статистичних, літературно-картографічних, експедиційних, суцільного знімання і знімання натурних ділянок, геофізичних, геохімічних тощо) дало можливість проаналізувати попередній досвід вивчення антропогенних долинно-річкових ландшафтних

комплексів; розкрити особливості впливу на їх формування природних та історико-соціальних умов; дослідити сучасну ландшафтну структуру натуральних і антропогенних геосистем у межах долини р. Тетерів. За допомогою специфічних методів досліджень вивчені особливості антропогенних долинно-річкових ландшафтів. Так, ареографічний метод дав змогу нанести на карти ландшафтно-технічні системи. Завдяки історико-ландшафтознавчому методу й методам картографічної реконструкції та випереджаючого картографування були розроблені історико-генетичні ряди карт натурних ділянок. Метод кінцевих результатів допоміг відтворити історію розвитку ландшафтно-технічних систем.

Наукова новизна отриманих результатів – особистий внесок здобувача вищої освіти у вирішення проблеми. Може ґрунтуватися на новизні об'єкта дослідження (який раніше не вивчався – або принаймні не повністю), на новизні предмета дослідження, тобто аспекти, які раніше не розглядалися або розглядалися не зосереджуючись на чомусь, на новизні застосованого методу (способу пізнання) чи методики (алгоритму дій як конкретизації методу), а також на новизні системи (досі не пов'язаних, інакше впорядкованих чи вперше систематизованих результатів інших досліджень). Варто показати відмінність отриманих результатів від відомих раніше, описати ступінь новизни: уперше розроблений, запропонований, синтезований, удосконалений (модифікований), одержав подальший розвиток тощо.

У дослідженні Івана Петренка пропонуємо таку наукову новизну:

Уперше:

- ✓ розроблено періодизацію процесу формування сучасних ландшафтів долини р. Тетерів;
- ✓ досліджено структуру натуральних і антропогенних ландшафтів долини р. Тетерів;
- ✓ виокремлено нові типи антропогенних місцевостей – річищно-каналний та заплавно-водосховищний;
- ✓ проаналізовано особливості функціонування парадинамічних та парagenетичних зв'язків у долинно-річкових ландшафтних комплексах.

Удосконалені:

- ✓ теоретико-методологічні засади досліджень долинно-річкових ландшафтів;
- ✓ розробка проєктів оптимізації трансформованих ландшафтів долини р. Тетерів.

Отримали подальший розвиток:

- ✓ дослідження долинно-річкових ландшафтів у структурі басейнового парадинамічного ландшафтного комплексу;
- ✓ конструктивно-географічні основи оптимізації та шляхи поліпшення антропогенних ландшафтів долини р. Тетерів.

Теоретичне та практичне значення дослідження. Указуються можливості використання результатів дослідження та висновків здобувача в подальшому вивченні досліджуваної теми. Бажано навести також практичні сфери застосування результатів.

У запропонованій темі дослідження зазначаємо таке теоретичне та практичне значення:

Дослідження дали змогу виявити особливості ландшафтної структури долини р. Тетерів та показати специфіку парадинамічних і парагенетичних зв'язків у долинно-річкових ландшафтних комплексах. Досвід такої роботи є основою для проведення аналогічних досліджень у басейнах інших річок Полісся України. Топологічні мапи долинно-річкових ландшафтів можуть бути використані органами державної влади у галузі охорони навколишнього середовища та при плануванні нових територіальних громад. Розроблені у кваліфікаційній роботі теоретичні аспекти дослідження долинно-річкових ландшафтів, зібраний фактичний і картографічний матеріали використовувалися при викладанні курсів «Антропогенне ландшафтознавство», «Геолого-геоморфологічні пам'ятки України», «Географія Житомирщини», «Сучасні географічні дослідження», «Основи геоурбаністики» у Житомирському державному університеті імені Івана Франка та на уроках географії в 8–9-х класах Тетерівського ліцею Житомирської обласної ради.

Апробація результатів дослідження – усна (за наявності зазначаються конференції, наукові семінари, «круглі столи» тощо, на яких були оприлюднені результати дослідження) та **обов'язково письмова** (вказуються бібліографічні описи й кількість опублікованих статей або тез за темою роботи). Публікація матеріалів кваліфікаційної роботи є обов'язковою.

Структура роботи – у цій рубриці Вступу вказується, з чого складається кваліфікаційна робота, зазначається кількість сторінок (загальна й основного тексту) та кількість позицій у списку використаних джерел та літератури.

Рекомендований обсяг Вступу кваліфікаційної роботи – від двох до п'яти сторінок.

Основна частина кваліфікаційної роботи є логічно структурованим викладом, тези якого аргументовані посиланнями на використану літературу, першоджерела, а також на результати досліджень теоретичного або практичного характеру, проведених здобувачем. Основна частина, зазвичай, розгортається від засновків і теоретичного обґрунтування гіпотези до її практичного доведення. Поділ на розділи та їх кількість визначається логікою дослідження та специфікою предмету, але є загальні правила їх наповнення.

Кожен розділ має стосуватися теми, але не може її вичерпувати (тому жодна назва розділу не повинна збігатися з назвою цілої роботи).

У першому розділі можуть розглядатися:

- ✓ історія вивчення питання (із залученням наявних концептуальних досліджень заявленої теми),
- ✓ контекст (з'ясований іншими науковцями, ширший, ніж об'єкт цього дослідження),
- ✓ теоретичні аспекти теми (трактування, типології та класифікації предмету дослідження),
- ✓ методи дослідження (особливо доречно, якщо саме методи визначають

наукову новизну).

У першому розділі не може бути власного аналізу здобувачем об'єкта дослідження – це лише засновки (судження, що є підставою для висновків), необхідні для подальшого безпосереднього розгляду теми.

Наступні розділи (другий, третій, четвертий тощо) містять безпосередній розгляд теми (власне дослідження заявленого предмету саме на матеріалі заявленого об'єкта) і передбачають елементи самостійного наукового пошуку. *Обов'язковим у кваліфікаційній роботі є розділ або підрозділ, у якому розглядається використання результатів дослідження в освітньому процесі.* Кількість цих розділів визначається логікою членування: можна поділити об'єкт дослідження на окремі частини, або предмет дослідження – на окремі аспекти, або виклад-доведення – на окремі його етапи. Разом ці розділи мають утворювати ціле, тому бажано обрати один із критеріїв членування (залежно від специфіки теми, галузі науки та на вибір студента).

Загальноприйнятою вважають студентську наукову роботу, яка складається з трьох розділів. Кожен розділ поділяється на підрозділи. Кількість підрозділів має бути доречною та обґрунтованою. Якихось жорстких рекомендацій щодо цього немає: усе зумовлено специфікою дослідження, але у студентських роботах їх має бути не менше двох. Оптимальним варіантом є три підрозділи на розділ. Тобто діє схема «3×3»: три розділи по три підрозділи (Додаток 2).

Необхідно запам'ятати та чітко дотримуватися неписаного правила: *не закінчувати підрозділ, а тим більше розділ на посилання.* Ці структурні елементи основного тексту повинні мати свої (авторські) висновки. Висновок у кінці підрозділу формулюється 1–2 реченнями, у кінці розділу – 3–5 реченнями. Висновок у кінці розділу має важливе значення:

- ✓ він дозволяє автору усвідомити виконання певної частини дослідження;
- ✓ такий проміжний висновок сприяє розумінню того, що було вирішено одне із поставлених у ВСТУПІ завдань;
- ✓ висновок у кінці розділу є смисловим переходом до наступного розділу, він дозволяє зберегти хід дослідження і змістовно не розривати загальний текст.

І ще одна порада: правильно сформульований висновок у кінці розділу можна із впевненістю вставити (поряд з іншими висновками) у **ВИСНОВКАХ** усієї роботи. Тобто, власне висновок у кінці кваліфікаційної роботи – це інтерпретований висновок розділу.

Після написаного висновку в кінці підрозділу можна продовжувати писати на тій самій сторінці. А ось новий розділ має розпочинатися з нової сторінки.

В усіх структурних частинах кваліфікаційної роботи має простежуватися відносна завершеність і пов'язаність з іншими частинами.

ВИСНОВКИ. Наприкінці дослідження лаконічно й посутньо формулюють висновки до роботи у цілому, які подають вирішення поставлених завдань. У висновках не допускається цитування чужого тексту, саморецензування й дослівні повтори основної частини. Висновки складають основу доповіді здобувача вищої освіти перед Екзаменаційною комісією під час

захисту кваліфікаційної роботи. Обсяг висновків, зазвичай, становить 2–4 сторінки.

Змістовий зв'язок від ВСТУПУ до ВИСНОВКІВ полягає у тому, що завдання, сформульовані у ВСТУПІ, змістовно відповідають розділам (підрозділам) кваліфікаційної роботи. Після кожного розділу є авторський висновок у чіткій тезовій формі. Ці «післярозділові» висновки редагують і розміщують як тези у ВИСНОВКАХ. Таким чином, змістовий зв'язок між ВСТУПОМ (початком) та ВИСНОВКАМИ (закінченням) кваліфікаційної роботи «замикається»: на кожне завдання дослідження є своє вирішення у ВИСНОВКАХ. Прочитавши тези у ВИСНОВКАХ, можна зрозуміти про досягнення мети усієї наукової роботи.

СПИСОК ВИКОРИСТАНИХ ДЖЕРЕЛ ТА ЛІТЕРАТУРИ – розташований після основного тексту пронумерований перелік бібліографічних описів видань, які дозволили здобувачеві розкрити тему з належною інформативною повнотою, актуальною новизною й дотриманням наукового підходу. У списку використаних джерел та літератури кваліфікаційної роботи зазначаються як праці, що були цитовані в основному тексті (на них є посилання), так інші, опрацьовані здобувачем для повноти ознайомлення з темою. Позиції у списку використаних джерел та літератури рекомендовано розташовувати в алфавітному порядку прізвищ перших авторів або заголовків. Кількість використаної літератури має становити не менше 40 позицій. Згідно з наказом МОН України № 40 від 12.01.2017 р., варто дотримуватися правил оформлення бібліографічного опису ДСТУ 8302:2015 (Додаток 4).

У **ДОДАТКАХ** розміщують додаткові матеріали, які через великий обсяг або особливу форму не входять до основної частини. Це можуть бути таблиці, діаграми, ілюстрації, схеми, карти, рисунки, документи, протоколи, акти випробувань, розрахунки, методичні розробки, зображення, моделі, макети виробів, анкети, тести тощо. Додатки вказують як продовження кваліфікаційної роботи на її наступних сторінках (після списку використаних джерел та літератури) або у вигляді окремої частини, розмішуючи у порядку появи посилань в основному тексті із наскрізною послідовною нумерацією арабськими цифрами (наприклад, Додаток 1). Кожен із додатків повинен мати, крім номера, тематичну назву.

Анотація кваліфікаційної роботи – короткий виклад її основного змісту з представленням основних результатів дослідження. В анотації роботи має бути її бібліографічний опис (як рукопису), де вказуються прізвище, ім'я та по батькові здобувача вищої освіти; тема кваліфікаційної роботи; рівень вищої освіти; спеціальність (шифр і назва); предметна спеціальність/спеціалізація (шифр і назва); назва освітньо-професійної програми; назва закладу вищої освіти; місто та рік; кількість сторінок роботи. У тексті анотації коротка зазначають об'єкт, предмет, мету, завдання, методи та результати дослідження, також вказують наукову новизну й практичне значення. Останнім рядком зазначають ключові слова, які полегшують тематичний пошук (7–15 категорій, через кому, за алфавітом, у називному відмінку). Анотація пишеться державною мовою та дублюється іноземною (англійською/ німецькою/

польською/ французькою). Анотацію вміщують наприкінці роботи, її обсяг становить 1–2 сторінки.

Обсяг основного тексту кваліфікаційної роботи (без урахування додатків та списку використаних джерел та літератури, але із врахуванням сторінок титулки та змісту) залежить від специфіки галузі науки.

Для другого (магістерського) рівня вищої освіти обсяг основного тексту не може бути меншим, ніж 50 с.

Максимальний обсяг основного тексту кваліфікаційної роботи, зазвичай, не перевищує 90 с. До загального обсягу кваліфікаційної роботи не включаються таблиці та ілюстрації (топологічні мапи), які повністю займають площу сторінки. Загальний обсяг тексту кваліфікаційної роботи не регламентується.

В окремих випадках вчена рада факультету може уточнювати достатній обсяг кваліфікаційних робіт з урахуванням специфіки конкретної теми та характеру завдань кваліфікаційної роботи. Винятки роблять також для переможців Всеукраїнських конкурсів наукових робіт.

Оформлення кваліфікаційної роботи

Електронний і паперовий варіанти. Текст кваліфікаційної роботи друкується з одного боку сторінки (окрім титульної сторінки) на білих аркушах із щільністю паперу 80 г/м² формату А4, робота прошивається. Роздрукований примірник має бути ідентичним електронному, який набирають у текстовому редакторі «Microsoft Word» і зберігають у відповідному форматі (*.doc, *.docx), називаючи документ із зазначенням другого (магістерського) рівня вищої освіти, прізвища здобувача та року захисту, наприклад «Кваліфікаційна_Петренко_маг_2024.doc».

Комп'ютерне форматування тексту кваліфікаційної роботи. Текст набирають шрифтом «Times New Roman», розмір кегля – 14, колір тексту – авто; міжрядковий інтервал – 1,5, інтервал між абзацами – 0, відступ першого рядка (для основного тексту) – 1,25 см; поля: верхнє і нижнє – 2 см, ліве – 3 см або 2,5 см, праве – відповідно 1 см або 1,5 см, від краю до колонтитулів: зверху й знизу 1,5 см. За такого формату на сторінці має бути не менше 29 рядків, один друкований аркуш орієнтовно відповідає 24 сторінкам суцільного тексту.

Нумерація сторінок кваліфікаційної роботи. Усі сторінки враховуються в наскрізній послідовній нумерації арабськими цифрами, але номер сторінки не ставиться на титульній сторінці. На всіх наступних сторінках він розташовується у верхньому колонтитулі праворуч. Формат номера – Times New Roman, 11 кегль.

Кожна окрема структурна частина кваліфікаційної роботи, зазначена у змісті, починається з нової сторінки, за винятком підрозділів, пунктів і підпунктів (тобто частин, які входять до розділів). Назви підрозділів відділяються від попереднього тексту одним пропущеним рядком, а пункти й підпункти такого відмежування не мають.

В основному тексті дозволяється графічне увиразнення окремих слів *курсивом*, розрядкою і підкресленням, а назви зазначають **напівжирним** шрифтом і РЕГІСТРОМ.

Заголовки окремих структурних частин кваліфікаційної роботи (ВСТУП, ЗМІСТ, РОЗДІЛ..., ВИСНОВКИ, СПИСОК ВИКОРИСТАНИХ ДЖЕРЕЛ ТА ЛІТЕРАТУРИ, ДОДАТКИ, АНОТАЦІЯ) друкують напівжирним шрифтом великими літерами з вирівнюванням по центру без абзацного відступу. Номер розділу ставиться після слова «РОЗДІЛ», наприклад, «РОЗДІЛ 1», а назва розділу пишеться з нового рядка по центру. Заголовки підрозділів друкують напівжирним шрифтом звичайними літерами (як у реченнях – перша велика) з абзацного відступу з вирівнюванням за шириною. Крапки у кінці заголовків не ставлять. Якщо заголовок складається з двох або більше речень, їх розділяють крапкою. Заголовки пунктів і підпунктів (за наявності) друкують звичайними літерами (як у реченнях – перша велика) з абзацного відступу в підбір до тексту та увиразнюють напівжирним шрифтом. У кінці заголовка ставиться крапка. Відстань між заголовком і текстом (за винятком пунктів і підпунктів) повинна становити 3–4 інтервали (тобто один рядок пропущений).

Нумерація елементів основного тексту. Нумерацію розділів, підрозділів, пунктів, підпунктів, рисунків (малюнків), таблиць, формул тощо подають арабськими цифрами без знаку №. Крім номера, такі частини мають назву. Підрозділи нумерують у межах кожного розділу. Номер підрозділу складається з номера розділу й порядкового номера підрозділу, між якими ставлять крапку. У кінці номера підрозділу також повинна стояти крапка, яка відмежовує номер від назви, наприклад, «1.2. Господарське освоєння ландшафтів долини р. Тетерів» (другий підрозділ першого розділу). Пункти й підпункти нумерують за тим же принципом ієрархії багаторівневого списку. Номер пункту складається з порядкових номерів розділу, підрозділу й пункту, між якими та перед назвою якого також ставлять крапку. Пункт і підпункт можуть і не мати заголовка, крапка однак ставиться.

На відміну від складових основної частини, такі заголовки структурних частин кваліфікаційної роботи як ЗМІСТ, ПЕРЕЛІК УМОВНИХ ПОЗНАЧЕНЬ, ВСТУП, ВИСНОВКИ, СПИСОК ВИКОРИСТАНИХ ДЖЕРЕЛ ТА ЛІТЕРАТУРИ тощо, – не мають порядкового номера.

Обов'язковим елементом основної частини кваліфікаційної роботи на ОПІ «Середня освіта (Географія)» є графічні матеріали (ілюстрації), і передусім карти (топологічні мапи). Саме вони роблять студентську роботу географічною. Як тест на «географічність» своєї роботи здобувач вищої освіти може спробувати перевести текст основних розділів роботи у картографічний вигляд, пам'ятаючи те, що карта – це друга мова географії. Якщо студенту це вдалося, то робота загалом може вважатися географічною. Топологічні мапи мають ілюструвати кожне твердження, яке автор доводить у тексті роботи. Вони можуть передувати викладу матеріалу або завершувати його (в атласах справа інакша – там текст є коментарем до мап). Картографічний матеріал для кваліфікаційної роботи здобувач вищої освіти виконує самостійно, використовуючи різноманітні геоінформаційні програмні продукти. Важливе значення має наявність масштабу (лінійного, числового, іменованого) на картах. За його відсутності навіть найякісніше виконана мапа є лише гарною картинкою. Категорично забороняється розміщувати у тексті «ксерокопії» карт, неадаптованих та не відредагованих за змістом. Сенс має не кількість ілюстрацій, а зміст та якість «рисунків».

Карти (ілюстрації) позначають словом «Рис.» і нумерують послідовно у межах розділу (за винятком тих, що подані у додатках). Номер ілюстрації повинен складатися з номера розділу й порядкового номера ілюстрації, між якими та перед назвою ілюстрації ставиться крапка. Наприклад, підпис «Рис. 1.3.» означає, що це третя ілюстрація першого розділу. Номер ілюстрації, її назву та пояснювальні підписи (легенду карти) розміщують безпосередньо під ілюстрацією. За загальними правилами нумерують навіть одну ілюстрацію в кваліфікаційній роботі. Якщо карту запозичено з певного джерела, то роблять посилання на СПИСОК ВИКОРИСТАНИХ ДЖЕРЕЛ ТА ЛІТЕРАТУРИ (рис. 7). Ілюстрації підписують при обох орієнтаціях сторінки (книжковій, альбомній) – знизу, з вирівнюванням по центру. До ілюстрацій належать також графіки, картодіаграми, картограми, фото, схеми тощо.

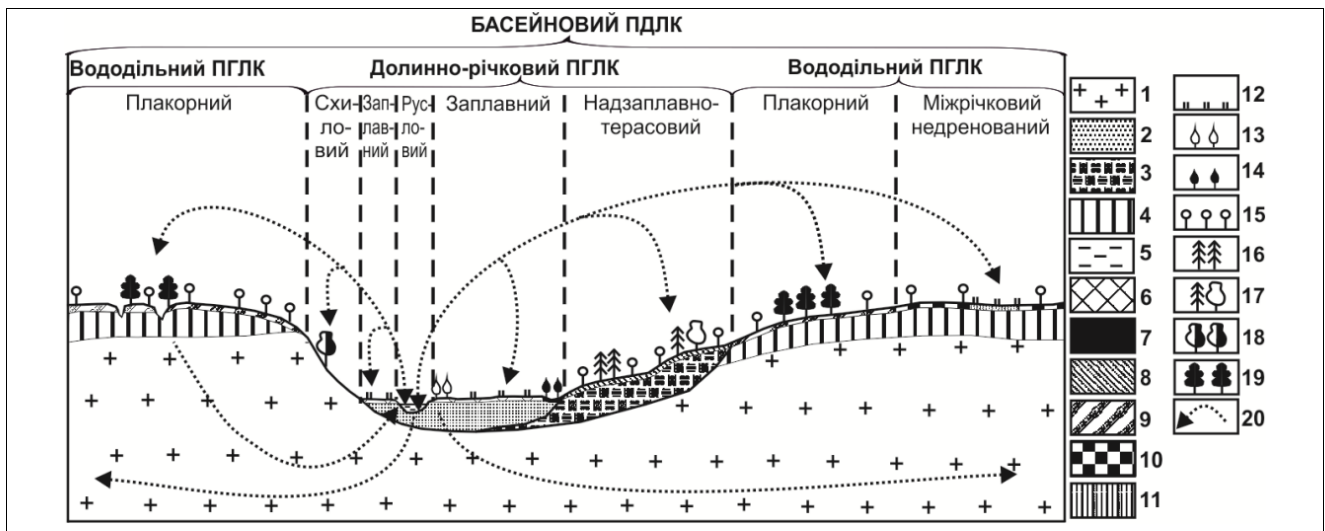


Рис. 1.3. Типовий басейновий парадинамічний ландшафтний комплекс Правобережної України [4, с. 119]

1 – корінні породи (граніти та гнейси); 2 – сучасні алювіальні відклади; 3 – флювіогляціальні піски й супіски; 4 – лесоподібні та покривні суглинки; 5 – поверхневі води (річка); 6 – заплавні лучні ґрунти; 7 – заболочені ґрунти й торфовища; 8 – дерново-середньота сильно-підзолисті ґрунти; 9 – ясно-сірі й сірі лісові ґрунти; 10 – чорноземи опідзолені; 11 – перезволожені чорноземи (мочари); 12 – різнотравно-злакові луки; 13 – вербняки; 14 – чорновільшанники; 15 – агрофітоценози; 16 – сосново-ялинові ліси; 17 – сосново-широколисті ліси; 18 – байрачні ліси; 19 – широколисті (грабово-дубові) ліси; 20 – парадинамічні зв’язки.

Рис. 7. Приклад оформлення ілюстрації у кваліфікаційній роботі

Важливою формою представлення географічної інформації є таблиці. Таблиці нумерують послідовно у межах розділу (за винятком таблиць, які винесені у додатки). У правому верхньому куті над відповідним заголовком таблиці розміщують напис «Таблиця» із зазначенням її номера. Номер таблиці повинен складатися з номера розділу та порядкового номера таблиці, між якими ставиться крапка. Наприклад, «Таблиця 1.2.» (друга таблиця першого розділу) (рис. 8).

Таблиця 1.2.

Порівняльні дані параметрів однієї з малих і найбільших річок світу

№ з/п	Назва річки	Довжина, км	Площа басейну, км ²	Середньорічний стік води, м ³ /с
1.	Вільшанка ¹³	100	1 260	0,56
2.	Південний Буг	806	63 700	108
3.	Дніпро	2 201	504 300	1 670
4.	Ніл	6 853	3 400 000	2 830
5.	Амазонка ¹⁴	6 992	7 050 000	209 000

Рис. 8. Приклад оформлення таблиці у кваліфікаційній роботі

При перенесенні частини таблиці на іншу сторінку слово «Таблиця» і номер її вказують один раз справа над першою частиною таблиці, над іншими

частинами пишуть слова «Продовження табл.» або «Закінчення табл.» і вказують номер таблиці, наприклад: «Продовження табл. 1.2.» або «Закінчення табл. 1.2.».

Таблиці, розміщені в додатках, нумерують у межах кожного додатку. У правому верхньому куті над відповідним заголовком таблиці розміщують напис «Таблиця» із зазначенням її номера. При перенесенні частини таблиці на іншу сторінку слово «Таблиця» і номер її вказують один раз справа над першою частиною таблиці, а над наступними частинами пишуть «Продовження таблиці» і вказують відповідний номер таблиці, наприклад, «Продовження табл. 1.2.».

Формули у кваліфікаційній роботі (якщо їх більше однієї) нумерують у межах розділу (рис. 9). Номер формули складається з номера розділу і порядкового номера формули в розділі, між якими ставлять крапку. Нумери формул зазначають біля правого поля аркуша на рівні відповідної формули в круглих дужках, наприклад, (3.1) (перша формула третього розділу):

$$K_{\text{ан}} = \frac{\sum_{i=1}^n (r_i q_i p_i)}{100}, \quad (3.1)$$

де r_i – ранг антропогенної трансформації;
 q_i – індекс глибини трансформації;
 p_i – площа рангу, %;
 n – кількість ділянок у межах контуру території.

Рис. 9. Приклад оформлення формули у кваліфікаційній роботі

Примітки до тексту й таблиць, у яких подають довідкові та пояснювальні дані, нумерують послідовно у межах сторінки. Якщо приміток на сторінці кілька, то після назви «Примітки» ставлять двокрапку. Якщо є одна примітка, то її не нумерують і після слова «Примітка» ставлять крапку.

Цитування і посилання на використані джерела та літературу. Посилання є обов'язковими для наукової роботи, вони дають змогу знайти документи та перевірити достовірність наведених відомостей і цитованого тексту. Способи введення чужого тексту – цитата (оформлена за правилами прямої мови), фрагмент (вкраплення цитованого уривка до власного речення) та переказ (не має бути дослівним, тому текст без лапок, але із вказанням автора). Цитований текст завжди супроводжується посиланням на джерело. Оформлене з посиланнями на авторів (без плагіату) залучення чужих текстів у науковому дослідженні є вкрай необхідним. Надмірне цитування створює враження неоригінального, не самостійного дослідження, а недостатнє – знижує аргументованість викладеного матеріалу.

Посилання на використані джерела зазначаються в основному тексті кваліфікаційної роботи у квадратних дужках, зазвичай, після лапок (цитованого тексту), наприклад: «На регіональному масштабному рівні ландшафтна специфіка природних процесів, явищ і територіальних одиниць проявляється значно яскравіше» [1, с. 14], – пише М. Д. Гродзинський. Тут 1 – позиція у СПИСКУ ВИКОРИСТАНИХ ДЖЕРЕЛ ТА ЛІТЕРАТУРИ; с. 14 – сторінка

тексту в праці М. Д. Гродзинського, з якої взято цитований текст. Можуть бути посилання після прізвища автора, наприклад: О. Д. Лаврик [4] досліджує ландшафтно-технічні системи Правобережної України у контексті вчення школи антропогенного ландшафтознавства Ф. М. Мількова. Тут 4 – номер у СПИСКУ ВИКОРИСТАНИХ ДЖЕРЕЛ ТА ЛІТЕРАТУРИ, але про згадану працю йдеться узагальнено. Також у квадратних дужках може бути [Цит. за: 17, с. 52]. Це означає «цитую за № 17 у СПИСКУ ВИКОРИСТАНИХ ДЖЕРЕЛ ТА ЛІТЕРАТУРИ», однак цитувати за кимось дозволяється лише тоді, коли не можна вийти на джерело (рідкісне, іншомовне, недоступне).

Для наукової літератури варто посилатися на останні видання. Зазвичай, це публікації за останні роки. На попередні редакції видання прийнято посилатися у тих випадках, коли у них є матеріал, що не входив до останнього видання.

Чужий текст, що передано дослівно, береться у лапки (зазвичай «ялинкою», або однаково по всьому тексту роботи). Якщо всередині запозиченого тексту є лапки, то вони мають бути інакші, наприклад, «Цитований текст “Назва”».

Текст цитати наводиться в тій граматичній формі, у якій він є поданим у джерелі, зі збереженням особливостей авторського правопису.

Цитування повинно бути повним, без скорочення тексту та перекручень думок автора. Пропуск слів, речень, абзаців при цитуванні позначається трикрапкою (...) та може бути у будь-якому місці цитати.

Якщо цитата досить велика, то дозволяється подавати її окремим абзацом із додатковим відступом ліворуч, при цьому ж лапки не вживаються, бо межі тексту й так увиразнені (тоді посилання у квадратних дужках – залишаються).

У цитаті можна графічно наголосувати певні слова, тоді, перш ніж закрити лапки, у круглих дужках зазначають застереження, наприклад: (курсив наш. – І. П.), (підкреслено мною. – І. П.), (розрядка моя. – І. П.), де «І» – перша літера імені здобувача (Іван), а «П» – прізвища (Петренко).

Робота подається для реєстрації до деканату природничого факультету та на кафедру екології та географії у переплетеному вигляді. Електронний варіант кваліфікаційної роботи надсилається науковому керівникові на електронну пошту.

Електронні версії кваліфікаційних робіт після їх захисту зберігаються у електронних архівах кафедри екології та географії Університету, яка відповідає за підготовку здобувачів освітньо-професійної програми Середня освіта (Географія). Паперові варіанти наукових робіт після їх захисту передаються до бібліотеки Університету, де зберігаються впродовж терміну зазначеного у номенклатурі справ.

Організація та основні етапи виконання кваліфікаційної роботи

Орієнтовними етапами підготовки й захисту кваліфікаційної роботи є:

1. Вибір теми та схвалення її кафедрою екології та географії.
2. Написання здобувачем вищої освіти заяви на ім'я декана природничого факультету про дозвіл виконувати кваліфікаційну роботу та призначення наукового керівника (Додаток 5).
3. Затвердження вченою радою природничого факультету та наказом ректора Університету.
4. Формування спільно з науковим керівником завдання і календарного плану виконання роботи (Додаток 6) у двох екземплярах, один з яких знаходиться у здобувача вищої освіти, другий – на кафедрі, за якою закріплена підготовка здобувача вищої освіти.
5. Виконання затверджених завідувачем кафедри екології та географії завдань на кваліфікаційну роботу, що контролює науковий керівник.
6. Звіт здобувача вищої освіти про результати виконання запланованих етапів кваліфікаційної роботи розглядається на засіданні кафедри екології та географії. Завідувач кафедри встановлює строки періодичного звіту за результатами виконання кваліфікаційної роботи. У зазначені у звіті терміни здобувач вищої освіти звітується на засіданні кафедри екології та географії, де визначається ступінь готовності його роботи та приймається рішення щодо стану її виконання.
7. Попередній захист кваліфікаційної роботи на кафедрі екології та географії.
8. Перевірка на відсоток оригінальності тексту.
9. Подання для реєстрації в журналі обліку кваліфікаційних робіт (разом з відгуком наукового керівника (Додаток 8), рецензією (Додаток 9), актом перевірки на унікальність тексту/звітом про перевірку на плагіат з використанням відповідної системи, наданим Інформаційним навчально-виробничим центром, іншими супровідними документами за потреби (Додаток 11)) до деканату з поміткою «Рекомендовано до захисту» завідувача кафедри екології та географії, на якій відбувався попередній захист.
10. Публічний захист кваліфікаційної роботи перед Екзаменаційною комісією.

Уточнення формулювання теми кваліфікаційної роботи або зазначені у темі межі об'єкта й предмету дослідження відбувається за результатами попереднього захисту роботи на кафедрі екології та географії за погодженням з науковим керівником. На основі запропонованих змін декан природничого факультету формує службову записку та подає її до навчального відділу для створення відповідного наказу ректора Університету.

Організація та контроль за процесом підготовки кваліфікаційної роботи (Додаток 7) покладається на наукового керівника та завідувача кафедри екології та географії, що відповідає за підготовку здобувача вищої освіти.

Академічна доброчесність

Академічна доброчесність (Закон України «Про освіту» стаття 42) – комплекс моральних принципів та визначених законом правил, якими мають керуватися всі співучасники навчального процесу під час навчання, викладання та провадження наукової діяльності з метою забезпечення довіри до результатів навчання та/або наукових (творчих) досягнень (рис. 10).



Рис. 10. Академічна доброчесність

Основними принципами дотримання академічної доброчесності є:

- дотримання норм законодавства про авторське право і суміжні права;
- самостійне виконання навчальних завдань, поточного та підсумкового контролю результатів навчання
- дотримання всіх правил цитування та посилання на літературні дані у разі використання ідей, розробок, тверджень, відомостей;
- надбання вірогідної інформації про результати власної навчальної (наукової, творчої) діяльності, використані методики досліджень і джерела інформації.

До основних порушень академічної доброчесності згідно до ст.42 п. 4 Закону України «Про освіту» належать: академічний плагіат, самоплагіат, фабрикація, фальсифікація, списування, обман (рис. 3).

**До основних обов'язків порушення академічної доброчесності
здобувачів освіти належать:**

- ✓ знову проходити оцінювання (контрольна робота, іспит, залік тощо);
- ✓ вдруге проходження відповідного освітнього компонента освітньої програми;
- ✓ відрахування із закладу вищої освіти (крім осіб, які здобувають загальну середню освіту);
- ✓ позбавити академічної стипендії;
- ✓ позбавити наданих закладом освіти пільг з оплати навчання.

Порядок проявів та встановлення фактів недотримання академічної доброчесності визначається уповноваженим колегіальним органом управління закладу освіти з урахуванням вимог цього Закону та спеціальних законів [2], а також положень Університету [10; 12].

Кваліфікаційна робота обов'язково перевіряється комп'ютерною програмою на рівень оригінальності тексту (*StrikePlagiarism*), де:

- понад 80% дають характеристику оригінальності тексту з незначними запозиченнями;
- від 60% до 80% розкривають оригінальність тексту задовільно, що в свою чергу потребує огляд правильності оформлення цитувань та посилання на використані джерела інформації;
- від 40% до 60% - праця має великий обсяг запозичень та може бути допущена лише після детального доопрацювання автором й коректного оформлення цитувань та посилань на використані джерела інформації;
- менше 40% означає, що кваліфікаційна робота не допускається та не приймається, оскільки містить чималий об'єм запозичень, що трактується як плагіат.

Права та обов'язки здобувача вищої освіти й наукового керівника під час виконання кваліфікаційної роботи

Здобувач вищої освіти зобов'язаний:

- дотримуватися чіткого графіку виконання кваліфікаційної роботи, а у випадках його порушення давати аргументовані пояснення науковому керівникові та/або завідувачу кафедри екології та географії, що відповідає за підготовку здобувача вищої освіти;
- подавати, відповідно до календарного плану, науковому керівникові текст кваліфікаційної роботи (частинами та у завершеному вигляді);
- оформити роботу відповідно до чинних вимог до наукових робіт згідно з діючими стандартами;
- дотримуватися вимог нормативних документів щодо академічної доброчесності, персонально відповідати за наявність академічного плагіату у кваліфікаційній роботі;
- аргументовано й тактовно реагувати на зауваження наукового керівника та рецензента, давати чіткі та обґрунтовані відповіді на запитання членів Екзаменаційної комісії та присутніх на публічному захисті кваліфікаційної роботи.

Здобувач вищої освіти має право:

- пропонувати власну тему кваліфікаційної роботи з обґрунтуванням її актуальності;
- обирати наукового керівника;
- порушувати питання перед кафедрою про заміну наукового керівника, якщо для цього є вагомі підстави;
- мати повний доступ до всіх інформаційних баз даних та ресурсів Університету, бібліотеки, кафедри тощо;
- користуватися допомогою наукового керівника у підготовці кваліфікаційної роботи;
- ознайомитись із рецензією на кваліфікаційну роботу до її захисту;
- здійснювати написання кваліфікаційної роботи шляхом побудови власної траєкторії навчання (наукового дослідження) із можливістю поєднання формальної, неформальної та інформальної освіти.

Кафедра екології та географії визначає наукових керівників кваліфікаційних робіт, зазвичай, із числа професорів та доцентів кафедри Університету.

Наукова спеціальність та/або вчене звання керівника, його наукові інтереси мають відповідати тематиці кваліфікаційних робіт, для виконання яких він як науковий керівник призначений.

Призначення наукового керівника та затвердження теми кваліфікаційної роботи відбувається відповідним наказом ректора Університету.

Науковий керівник кваліфікаційної роботи зобов'язаний:

- надавати здобувачу вищої освіти допомогу щодо вибору теми, складанні плану та визначенні етапів виконання роботи, виборі літературних джерел та обранні методів дослідження, написанні, оформленні роботи, підготовці її до публічного захисту тощо;
- надавати допомогу при складанні завдання й календарного плану виконання роботи та контролювати його виконання;
- проводити консультації зі здобувачем вищої освіти, що виконує кваліфікаційну роботу;
- під час виконання кваліфікаційної роботи на основі аналізу підготовлених здобувачем матеріалів здійснювати контроль цього процесу та періодично звітувати на засіданні кафедри про стан підготовки роботи;
- надавати допомогу здобувачу вищої освіти при підготовці наукових публікацій за результатами дослідження та сприяти їх публікації у наукових виданнях, матеріалах наукових та науково-практичних конференціях тощо;
- контролювати дотримання авторських прав, виявляти плагіат, рекомендувати внести зміни до кваліфікаційної роботи здобувача вищої освіти;
- надати письмовий відгук про кваліфікаційну роботу здобувача вищої освіти (з висновком щодо можливості її захисту) на попередній захист.

Науковий керівник кваліфікаційної роботи має право:

- пропонувати теми кваліфікаційних робіт відповідно до своїх наукових інтересів;
- ознайомитись із рецензією на кваліфікаційну роботу здобувача до її захисту;
- виступати на відкритому засіданні Екзаменаційної комісії, на якому відбувається публічний захист кваліфікаційної роботи, виконанням якої він керував;
- якщо публічний захист кваліфікаційної роботи визнається незадовільним, Екзаменаційна комісія приймає рішення стосовно тематики повторного захисту роботи: повторний захист відбуватиметься без зміни теми кваліфікаційної роботи із подальшим її доопрацюванням або повторний захист відбуватиметься із затвердженням нової теми кваліфікаційної роботи.

Публічний захист кваліфікаційної роботи

Публічний захист кваліфікаційної роботи проходить у два етапи: *перший етап* – попередній захист на засіданні кафедри екології та географії, *другий* – захист на засіданні Екзаменаційної комісії.

Перший етап. Попередній захист необхідний для визначення стадії готовності, якості кваліфікаційної роботи, рівня підготовки здобувача вищої освіти до захисту, його знання з проблематики роботи. Попередній захист призначається завідувачем кафедри екології та географії, зазвичай, не пізніше ніж за два тижні до засідання Екзаменаційної комісії.

На попередній захист має бути подана повністю готова кваліфікаційна робота з відгуком наукового керівника (робота має структуру зі вступом, розділами, підрозділами, висновками й списком використаних джерел та літератури й анотаціями; робота оформлена відповідно до чинних стандартів і вимог [2, 9, 10, 12, 13,], допустимі окремі проблеми з форматуванням, оформленням, мовно-стилістичні помилки; обсяг основного тексту та кількість використаних джерел і літератури відповідає мінімальним вимогам, визначеним окремо для кожної галузі науки; зміст роботи відповідає заявленій темі, структура дослідження відповідає поставленим завданням) тощо. Тому не пізніше ніж за тиждень до попереднього захисту, необхідно представити науковому керівникові готовий текст кваліфікаційної роботи для контролю та оцінки.

Процедура попереднього захисту визначається кафедрою, зазвичай, включає усний виступ, питання за темою дослідження та відповіді здобувача вищої освіти, усний виступ наукового керівника або зачитування його відгуку. На попередньому захисті здобувачу вищої освіти може бути рекомендовано доопрацювати або змінити частину роботи, виправити помилки, доопрацювати оформлення списку використаних джерел та літератури, здобувач має бути готовим до усного виступу тощо. Рекомендовані зміни фіксуються в протоколі засідання кафедри екології та географії.

У випадках порушення термінів подання роботи або недостатнього рівня її готовності кафедра екології та географії, може рекомендувати не допускати здобувача вищої освіти до захисту кваліфікаційної роботи, що є підставою для його відрахування з Університету.

Після прийняття кафедрою рішення про допуск здобувача вищої освіти до публічного захисту кваліфікаційна робота подається на рецензування. Рецензування кваліфікаційної роботи здійснюються висококваліфікованими спеціалістами, викладачами та науково-педагогічними працівниками Університету та інших закладів, які мають науковий ступінь та/або вчене звання зі спеціальності. На кваліфікаційну роботу надається одна рецензія, яка засвідчується підписом та печаткою установи, у якій працює рецензент.

Другий етап. Публічний захист кваліфікаційних робіт проводиться на відкритому засіданні Екзаменаційної комісії за участю не менше половини її складу та за обов'язкової присутності голови.

Регламент публічного захисту кваліфікаційних робіт включає:

- оголошення головою Екзаменаційної комісії інформації про кваліфікаційну роботу, що представлена до захисту, а саме: прізвища, імені та по батькові здобувача вищої освіти, теми роботи та прізвища, імені та по батькові наукового керівника.
- доповідь здобувача вищої освіти (10–15 хв) у довільній формі про сутність кваліфікаційної роботи, основні технічні (наукові) рішення, отримані результати та ступінь виконання завдань. При цьому можуть використовуватися різні форми візуалізації доповіді (слайди, мультимедійні проектори, аудіо-, відеоапаратура тощо).
- відповідно до вимог спеціальності (освітньо-професійної програми), за потреби – демонстрація експерименту (1–2 хв). Залежно від часу, який необхідний для демонстрації експерименту в повному обсязі, а також можливості розміщення експериментального обладнання, макетів, зразків тощо, демонстрація може проводитися або безпосередньо на засіданні Екзаменаційної комісії, або напередодні захисту в лабораторії, де знаходиться експериментальний зразок, у присутності членів Екзаменаційної комісії, яким головою комісії доручено ознайомлення з експериментальною частиною кваліфікаційної роботи.
- відповіді на запитання голови і членів Екзаменаційної комісії.
- оголошення головою Екзаменаційної комісії відгуку наукового керівника (Додаток 8) або його усний виступ зі стислою характеристикою кваліфікаційної роботи здобувача (до 2 хв).
- оголошення головою Екзаменаційної комісії зовнішньої рецензії на кваліфікаційну (дипломну) роботу (Додаток 9).
- оголошення голови Екзаменаційної комісії про завершення захисту/ демонстрації.

При оцінюванні кваліфікаційної роботи членами Екзаменаційної комісії враховується рецензія та відгук наукового керівника.

На публічному захисті кваліфікаційної роботи кожен член Екзаменаційної комісії оцінює якість кваліфікаційної роботи та її захисту за 100-бальною шкалою, відповідно до критеріїв оцінювання [11].

Після закінчення захистів на закритому засіданні Екзаменаційної комісії підраховується середній бал оцінок її членів, який вноситься до протоколу і далі, відповідно до таблиці, переводиться за шкалою університетською та шкалою ЄКТС, які також вносяться до протоколу.

Рішення Екзаменаційної комісії про оцінку результатів публічного захисту кваліфікаційних робіт голова Екзаменаційної комісії оголошує здобувачам вищої освіти у день захисту.

СПИСОК ВИКОРИСТАНИХ ДЖЕРЕЛ ТА ЛІТЕРАТУРИ

1. Гродзинський М. Д. Пізнання ландшафту: місце і простір : монографія : у 2 т. Київ : ВПЦ «Київський університет», 2005. Т. 2. 503 с.
2. Кодекс академічної доброчесності Житомирського державного університету імені Івана Франка. Житомир, 2019. 20 с. URL : <https://zu.edu.ua/offic/kodeks.pdf> (дата звернення : 06.01.2024).
3. Лаврик О. Д. Антропогенні ландшафти річища та заплави Південного Бугу : автореф. дис. ... канд. геогр. наук. : 11.00.01. Київ, 1994. 20 с.
4. Лаврик О. Д. Долинно-річкові ландшафтно-технічні системи Правобережної України : дис. ... д-ра геогр. наук : 11.00.11. Київ, 2019. 454 с.
5. Мальська М., Паньків Н. Основи наукових досліджень : навч. посіб. Львів : Видавництво ЛНУ імені Івана Франка, 2020. 226 с.
6. Наукова робота за темою магістерської дисертації. Науково-дослідна робота за темою магістерської дисертації. Частина II: конспект лекцій / укладачі Г. М. Розорінов, В. М. Співак. Київ : НТУУ «КПІ», 2016. 83 с.
7. Освітньо-професійна програма «Середня освіта (Географія)». Житомир, 2023. 20 с. URL : <https://eportfolio.zu.edu.ua/op/18/magister/2023/> (дата звернення : 05.01.2024).
8. Основи наукових досліджень: навч. посіб. / за заг. ред. Т. В. Гончарук. Тернопіль, 2014. 272 с
9. Положення про кваліфікаційну (дипломну) роботу в Житомирському державному університеті імені Івана Франка [від 26 травня 2023 року]. Житомир, 2023. 54 с. URL : https://zu.edu.ua/offic/pl_dyplomnu.pdf (дата звернення : 01.01.2024).
10. Положення про комісію з питань академічної доброчесності Житомирського державного університету імені Івана Франка. Житомир, 2019. 10 с. URL : <https://zu.edu.ua/offic/pro-kom-dobrochesnosti.pdf> (дата звернення : 03.01.2024).
11. Положення про критерії та порядок оцінювання навчальних досягнень здобувачів вищої освіти Житомирського державного університету імені Івана Франка згідно з Європейською кредитною трансферно-накопичувальною системою [від 26 травня 2023 року]. Житомир, 2023. 47 с. URL : https://zu.edu.ua/offic/ocinjuvannya_zvo.pdf (дата звернення : 01.01.2024).
12. Положення про протидію плагіату а Житомирському державному університеті імені Івана Франка. Житомир, 2020. 13 с. URL : https://zu.edu.ua/offic/pol_plagiat.pdf (дата звернення : 09.01.2024).
13. Про затвердження вимог до оформлення дисертації : наказ Міністерства освіти і науки України від 12.01.2017 р. № 40. *Верховна рада України*. URL : <https://zakon.rada.gov.ua/laws/show/z0155-17#Text> (дата звернення : 01.01.2024).
14. Романчиков В. І. Основи наукових досліджень : навч. посіб. Київ : Центр учбової літератури, 2007. 254 с.
15. Тверезовська Н. Т., Сидоренко В. К. Методологія педагогічного

- дослідження : навч. посіб. Київ : Центр учбової літератури, 2013. 439 с.
- 16.Тулайдан В. Основи наукових досліджень : навч. посіб. Ужгород, 2017. 105 с.
- 17.Strabonis Geographica : in 3 vols. / ed., by G. Kramer. Berlin : Friedericus Nicolaus, 1852. Vol. II. 502 p.

ДОДАТКИ

Додаток 1

**МІНІСТЕРСТВО ОСВІТИ І НАУКИ УКРАЇНИ
ЖИТОМИРСЬКИЙ ДЕРЖАВНИЙ УНІВЕРСИТЕТ
ІМЕНІ ІВАНА ФРАНКА
Природничий факультет
Кафедра екології та географії**

Реєстраційний № _____
Дата реєстрації _____

**СУЧАСНІ АНТРОПОГЕННІ ЛАНДШАФТИ
ДОЛИНИ р. ТЕТЕРІВ**

**Кваліфікаційна робота
здобувача вищої освіти
другого (магістерського) рівня вищої освіти
спеціальності 014 Середня освіта
предметної спеціальності
014.07 Середня освіта (Географія)
освітньо-професійної програми
«Середня освіта (Географія)»
групи 21 Мд-СОгео
ПЕТРЕНКО Іван Іванович
Науковий керівник:
професор кафедри географії та екології,
доктор географічних наук, професор
ЛАВРИК Олександр Дмитрович**

Рекомендована до захисту
рішенням кафедри екології та географії

Протокол № _____ від «__» _____ 20__ р.

Завідувач кафедри _____ Олександр ГАРБАР
(підпис) (Власне ім'я та ПРИЗВИЩЕ)

Житомир – 20__

Дата захисту _____

Результат
захисту

Оцінка		
за університетською шкалою	за 100 бальною шкалою	ЄКТС

Голова ЕК

_____ (підпис) _____ (Власне ім'я та ПРІЗВИЩЕ)

Члени ЕК

_____ (підпис) _____ (Власне ім'я та ПРІЗВИЩЕ)

_____ (підпис) _____ (Власне ім'я та ПРІЗВИЩЕ)

_____ (підпис) _____ (Власне ім'я та ПРІЗВИЩЕ)

Секретар ЕК

_____ (підпис) _____ (Власне ім'я та ПРІЗВИЩЕ)

ЗМІСТ

ВСТУП.....	3
РОЗДІЛ 1. ТЕОРЕТИКО-МЕТОДОЛОГІЧНІ ЗАСАДИ ДОСЛІДЖЕННЯ АНТРОПОГЕННИХ ЛАНДШАФТІВ ДОЛИНИ р. ТЕТЕРІВ.....	6
1.1. Аналіз попередніх досліджень долинно-річкових ландшафтів.....	6
1.2. Господарське освоєння ландшафтів долини р. Тетерів.....	12
1.3. Методологія досліджень антропогенних ландшафтів річкових долин.....	15
Висновки до розділу 1.....	17
РОЗДІЛ 2. СУЧАСНА ЛАНДШАФТНА СТРУКТУРА ТА ВЗАЄМОЗВ'ЯЗКИ МІЖ ЛАНДШАФТНИМИ КОМПЛЕКСАМИ У ДОЛИНІ р. ТЕТЕРІВ.....	18
2.1. Натуральні ландшафти долини р. Тетерів.....	18
2.2. Антропогенні ландшафти долини р. Тетерів	22
2.3. Особливості функціонування парагенетичних і парадинамічних ландшафтних комплексів у долині р. Тетерів.....	30
Висновки до розділу 2.....	32
РОЗДІЛ 3. ОПТИМІЗАЦІЯ АНТРОПОГЕННИХ ЛАНДШАФТІВ ДОЛИНИ р. ТЕТЕРІВІ ВИКОРИСТАННЯ РЕЗУЛЬТАТІВ ДОСЛІДЖЕНЬ В ОСВІТНЬОМУ ПРОЦЕСІ.....	33
3.1. Сучасний стан природоохоронних територій у долині р. Тетерів.....	33
3.2. Система заходів з оптимізації антропогенних ландшафтів долини р. Тетерів.....	36
3.3. Використання результатів досліджень в освітньому процесі.....	40
Висновки до розділу 3.....	48
ВИСНОВКИ.....	49
СПИСОК ВИКОРИСТАНИХ ДЖЕРЕЛ ТА ЛІТЕРАТУРИ.....	54
ДОДАТКИ.....	60

ПЕРЕЛІК УМОВНИХ ПОЗНАЧЕНЬ І СКОРОЧЕНЬ

АЛ	– антропогенний ландшафт
АПГЛК	– антропогенний парагенетичний ландшафтний комплекс
АПДЛК	– антропогенний парадинамічний ландшафтний комплекс
ВАЛ	– власне антропогенний ландшафт
ВДАЛ	– власне долинно-річковий антропогенний ландшафт
ГЕС	– гідроелектростанція
ГТС	– геотехнічна (геотехногенна) система
ДЛІС	– долинно-річкова ландшафтно-інженерна система
ДЛТС	– долинно-річкова ландшафтно-техногенна система
ДЛТчС	– долинно-річкова ландшафтно-технічна система
ДРЛ	– долинно-річковий ландшафт
ІТС	– інженерно-технічна споруда
ЛІС	– ландшафтно-інженерна система
ЛК	– ландшафтний комплекс
ЛТС	– ландшафтно-техногенна система
ЛТчС	– ландшафтно-технічна система
НЛ	– натуральний ландшафт
ПГЗ	– парагенетичні зв'язки
ПГЛК	– парагенетичний ландшафтний комплекс
ПДЗ	– парадинамічні зв'язки
ПДЛК	– парадинамічний ландшафтний комплекс
ПЗФ	– природно-заповідний фонд
ПТК	– природно-територіальний комплекс
ПТС	– природно-технічна система
р.	– річка (біля власної назви)

**Правила оформлення бібліографічних описів
у списку використаних джерел та літератури за ДСТУ 8302:2015
(згідно з наказом МОН України № 40 від 12.01.2017 р.)**

ДСТУ 8302:2015 (п. 4.4.) НЕ СКАСОВУЄ елементи й знаки ДСТУ 7.80:2007 і ДСТУ 7.1:2006, враховує інші державні стандарти, але дозволяє для бібліографічного посилання бібліографічний запис «з урахуванням» певних особливостей.

ОСНОВНІ ЗМІНИ Й СПРОЩЕННЯ ДЛЯ БІБЛІОГРАФІЧНИХ ПОСИЛАНЬ:

1. Бібліографічний запис починається з прізвищ одного, двох чи трьох авторів, відтак після скісної (у відомостях про відповідальність) авторів не повторюють.

2. Бібліографічні записи видань починають з назви, якщо авторів чотири і більше, але дозволяється – «за потреби» – починати з прізвищі такі записи.

3. Замість крапки й тире на позначення межі рубрик бібліографічного опису «рекомендовано застосовувати» крапку.

4. Замість // можна ставити крапку, але це стосується лише підрядкового й внутрішньотекстового посилань (п. 4.9.1). І тоді назва документа, з якого взято складник, обов'язково графічно у вираженості (виділяється курсивом). Однак у бібліографічному посиланні на архівний документ (п.8.2.1) між заголовком бібліографічного запису (автор і назва чи тільки назва) і пошуковими даними однозначно ставиться знак «//» з проміжками до та після.

5. Дозволено не зазначати загальне позначення матеріалу (як-от Електронний ресурс), дозволено не вказувати відомостей про серію, дозволено не подавати назви (імені) видавця.

6. Дозволено скорочувати окремі слова та словосполучення згідно з ДСТУ 3582, ДСТУ 6095, ДСТУ 7093. Звідси випливає, що до іншомовних застосовується ДСТУ 7093, а до українських – ДСТУ 3582, за яким усі назви (крім назв періодичних і продовжуваних видань) не скорочують (тому Київ пишеться повністю).

7. Дозволено не брати у квадратні дужки відомості, запозичені не з титульної сторінки, але п. 8.6 зберігає квадратні дужки для сформульованої дослідником назви безіменного архіву.

8. Для електронних ресурсів дозволено зазначати замість слів «Режим доступу» аббревіатуру URI або URL, але ДСТУ 8302:2015 вимагає вказувати для електронних ресурсів віддаленого доступу також дату оновлення (до електронної адреси) й дату звернення (після). Крім того, довгу адресу можна переносити в наступний рядок, але ділити після знаку «/».

9. Оскільки ДСТУ 8302:2015 ґрунтується на ДСТУ 7.1:2006, в оформленні багатотомних видань можливі паралельні варіанти порядку запису: 1) зазначити окремий том одразу після загальної кількості томів, 2) вказувати том вкінці, після року (і тоді кількість томів – через двокрапку). Назви томів вказувати не обов'язково (у бібліографічних посиланнях подається інформація, достатня для ідентифікації джерела). Якщо і номер окремого тому не вказується у бібліографічному записі, то має бути зазначений у посиланні в тексті роботи (у квадратних дужках, між номером джерела й сторінкою).

10. Відомості про перевидання (наприклад, 2-ге вид., доп. і перероб.) за ДСТУ 8302:2015 вказують після області відповідальності перед видавничою інформацією (раніше подавалися перед інформацією про редакторів, упорядників тощо).

**ПРИКЛАДИ ОФОРМЛЕННЯ БІБЛІОГРАФІЧНИХ ЗАПИСІВ
з урахуванням Національного стандарту України ДСТУ 8302:2015**

Окремі видання з одним, двома або трьома авторами	<p>Гродзинський М. Д. Ландшафтна екологія : підручник. Київ : Знання, 2014. 550 с.</p> <p>Маринич О. М., Шищенко П. Г. Фізична географія України : підручник. 3-тє вид., стер. Київ : Знання, 2006. 511 с.</p> <p>Олійник Я. Б., Федорищак Р. П., Шищенко П. Г. Загальне землезнавство : навч. посіб. Київ : Знання-Прес, 2003. 247 с.</p>
Праці чотирьох і більше авторів (варіанти запису, другий – лише «за потреби», дозволяється також «та ін.»)	<p>Заповідна справа в Україні : навч. посіб. / Т. Л. Андриєнко та ін.; за ред. М. Д. Гродзинського, М. П. Стеценка. Київ : Географіка, 2003. 306 с.</p> <p>Андриєнко Т. Л., Малишева Н. Р., Парчук Г. В., Гродзинський М. Д., Стойко С. М., Стеценко М. П., Онищенко В. А., Медина Т. В., Любинська Л. Г., Пархісенко Л. В., Комарчук С. С., Подобайло А. В., Романчук С. П., Яременко Л. П., Гетьман В. І., Любич І. Й., Гребенюк Є. М., Возний Ю. М. Заповідна справа в Україні : навч. посіб. / за ред. М. Д. Гродзинського, М. П. Стеценка. Київ : Географіка, 2003. 306 с.</p>
Без автора	<p>Соціальна географія : підручник / за ред. Л. Немець, К. Мезенцева. Київ : Фенікс, 2019. 304 с.</p> <p>Географія материків та океанів : навч. посіб. / уклад. О. Лаврик. 2-ге вид., перероб. і доп. Житомир, 2021. 231 с.</p>
Видання іноземною мовою (бібліографічний опис не перекладається)	<p>Stilgoe J. L. What is landscape? Cambridge : MIT Press, 2015. 264 p.</p> <p>Green K., Congalton R. G., Tukman M. Imagery and GIS: best practices for extracting information from imagery. Redlands, California : Esri Press, 2017. 476 p.</p> <p>Udovichenko V. The basic principles and methodological approaches of landscape planning. <i>Osiągnięcia naukowe, rozwój, propozycje na rok 2014 : zbiór raportów naukowych.</i> (Kraków, 29.12.2014–30.12.2014). Warszawa : Sp. z o.o. «Diamond trading tour», 2014. S. 10–14.</p>
Законодавчі та нормативні документи	<p>Про затвердження Вимог до оформлення дисертації : Наказ Міністерства освіти і науки від 12.01.2017 р. № 40. <i>Офіційний вісник України.</i> 2017. № 20. С. 136–141.</p> <p>Про географічні назви : Закон України від 31.05.2005 № 2604-IV. Дата оновлення : 27.07.2023. <i>Верховна Рада України.</i> URL : https://zakon.rada.gov.ua/laws/show/2604-15#Text (дата звернення : 15.01.2024).</p>
Статті з періодичних видань (наприклад, журналів)	<p>Топчієв О. Г. Новий погляд на географію: географічні імперативи. <i>Український географічний журнал.</i> 2022. № 3. С. 3–10.</p> <p>Атаманчук В. А. Моніторинг та картографування територій нелегального видобутку бурштину за даними ДЗЗ (на прикладі Житомирського Полісся). <i>Фізична географія та геоморфологія.</i> 2019, Вип. 93, № 1. С. 12–18.</p>

	Gnatiuk O., Mezentsev K., Provotar N. From the agricultural station to a luxury village? Changing and ambiguous everyday practices in the suburb of Vinnytsia (Ukraine). <i>Moravian Geographical Reports</i> . 2021. Vol. 29, No. 3. P. 202–216.
Статті з неперіодичних (продовжуваних) видань (наприклад, наукових збірників)	Лаврик О. Д. Відображення господарського освоєння річкових ландшафтів в антропогенних гідронімах. <i>Наукові записки екологічної лабораторії УДПУ</i> : зб наук. пр. Умань, 2013. Вип. 16. С. 33–39. Вишневецький В. І., Пашенко В. М. Конструктивно-географічні засади досліджень антропогенного впливу на річки. <i>Київський географічний щорічник</i> . Київ, 2002. № 2. С. 29–50. Домаранський А. Водяні млини центральної частини Середнього Побужжя: локалізація, інвентаризація, сучасний стан. <i>Український млинологічний журнал</i> . 2019. Вип. 2. С. 145–151.
Дисертації	Задорожня Г. М. Процеси та явища в ландшафтах зон техногенезу (на прикладі Кривбасу) : дис. ... канд. геогр. наук : 11.00.01. Вінниця, 2011. 204 с. Гудзевич А. В. Просторово-часова організація сучасних ландшафтів : дис. ... д-ра геогр. наук : 11.00.11. Вінниця, 2012. 480 с.
Автореферати дисертацій	Хаєцький Г. С. Аквально-і водно-болотні антропогенні ландшафти Поділля : автореф. дис... канд. геогр. наук : 11.00.11. Чернівці, 2006. 20 с. Воловик В. М. Етнокультурні ландшафти: регіональні структури і природокористування : автореф. дис. ... д-ра геогр. наук : 11.00.11. Львів, 2014. 40 с.
Частини (статті чи твори) з окремих видань, колективних монографій (енциклопедій, антологій тощо)	Воровка В. П. Рельєф. <i>Фізична географія Запорізької області</i> : хрестоматія / Л. М. Даценко та ін.; за ред. Л. М. Даценко. Мелітополь : Вид-во МДПУ ім. Б. Хмельницького, 2014. С. 35–52. Позняк С., Мазник Л. Історія досліджень ґрунтів. <i>Ґрунти Львівської області</i> : колективна монографія / за ред. С. П. Позняка. Львів : Вид-во ЛНУ імені Івана Франка, 2019. С. 15–24.
Багатотомні видання (словники, енциклопедії)	Гірничий енциклопедичний словник : у 3 т. / за ред. В. С. Білецького. Донецьк : Східний видавничий дім, 2001. Т. 1 : А–К. 512 с. Географічна енциклопедія України : у 3 т. / редкол. : О. М. Маринич (відповід. ред.) та ін. Київ : ДП «Всеукраїнське державне спеціалізоване видавництво “Українська енциклопедія” імені М. П. Бажана», 1993. Т. 3 : П–Я. 480 с.
Електронні ресурси, які дублюють паперові видання	Кравцова І. Структура садово-паркових ландшафтів Центральної Європи. <i>Український журнал природничих наук</i> . 2022. Вип. 1. С. 89–108. URL : http://naturaljournal.zu.edu.ua/article/view/275940/270871 (дата звернення : 16.01.2024). Lavryk O., Korinnyi V., Kyryliuk L., Tsymbaliuk V. Height differentiation of valley-river landscapes of the right-bank Ukraine. <i>Visnyk of V. N. Karazin Kharkiv National University. Series : Geology. Geography. Ecology</i> . 2022. No. 56. P. 122–131. DOI : https://doi.org/10.26565/2410-7360-2022-56-08 .

<p>Електронні ресурси й інтернет-видання, наявні лише в електронному вигляді</p>	<p><u>Google</u> Планета Земля. URL : Режим доступу https://www.google.com.ua/intl/uk/earth/ (дата звернення : 16.01.2024).</p> <p>Сологуб Ю., Безпала О., Харченко О. Методичні аспекти викладання дисциплін на базі ГІС для непрофільних спеціальностей. <i>Економіка та суспільство</i> : електрон. наук. фах. журнал. 2023. № 58. URL : https://economyandsociety.in.ua/index.php/journal/article/view/3259 (дата звернення : 16.01.2024).</p>
<p>Архівні джерела</p>	<p>Генеральна карта Київського намісництва зі Скороченого особливого географічного описання Київського намісництва. <i>ЦДІАК України</i> (Цент. держ. іст. архів України, м. Київ). Ф. 193. Оп. 2. Спр. 303. Арк. 6.</p>
<p>Стандарти</p>	<p>ДСТУ 8302:2015. Бібліографічне посилання. Загальні положення та правила складання / Нац. стандарт України. Вид. офіц. [Уведено вперше; чинний від 2016-07-01]. Київ : ДП «УкрНДНЦ», 2016. 17 с.</p>

Декану природничого факультету
Житомирського державного
університету імені Івана Франка
здобувача групи 21 Мд-СОгео
другого (магістерського) рівня вищої
освіти
очної форми здобуття освіти
спеціальності 014 Середня освіта
предметної спеціальності
014.07 Середня освіта (Географія)
освітньо-професійної програми
«Середня освіта (Географія)»
державної (контрактної) форми
фінансування
ПЕТРЕНКА Івана Івановича
Контактний телефон:
+38(097)1234567

Заява

Прошу дозволити мені виконувати кваліфікаційну роботу на тему
«Сучасні антропогенні ландшафти долини р. Тетерів» та призначити науковим
керівником доктора географічних наук, професора ЛАВРИКА Олександра.

«____» _____ 20__ р.

(підпис)

Погоджено:

Професор кафедри екології
та географії, доктор
географічних наук,
професор

(підпис)

Олександр ЛАВРИК

Житомирський державний університет імені Івана Франка

Природничий факультет

Кафедра екології та географії

Рівень вищої освіти: другий (магістерський)

Спеціальність: 014 Середня освіта

Предметна спеціальність: 014.07 Середня освіта (Географія)

Спеціалізація: –

Освітня програма: «Середня освіта (Географія)»

ЗАТВЕРДЖУЮ

Завідувач кафедри екології та географії

_____ Олександр ГАРБАР

« ____ » _____ 20__ р.

**ЗАВДАННЯ
НА КВАЛІФІКАЦІЙНУ РОБОТУ
ЗДОБУВАЧА ВИЩОЇ ОСВІТИ***ПЕТРЕНКА Івана Івановича*

1. Тема кваліфікаційної роботи: Сучасні антропогенні ландшафти долини р. Тетерів.

Науковий керівник роботи: доктор географічних наук, професор

ЛАВРИК Олександр

затверджено наказом ЖДУ імені Івана Франка № ____ від « ____ » _____ 20__ р.

2. Термін подання здобувачем вищої освіти роботи: « ____ » _____ 20__ р.

КАЛЕНДАРНИЙ ПЛАН

№ з/п	Назва етапів виконання кваліфікаційної роботи	Термін виконання	Примітка
1.	Складання плану кваліфікаційної роботи	30.09.2023	
2.	Проведення польових досліджень	Вересень 2023 р. – серпень 2024 р.	Здійснюється паралельно із збором теоретичного матеріалу і написанням кваліфікаційної роботи
3.	Збір за всіма доступними літературними та фондовими джерелами загальної інформації та фактичного матеріалу	11.10.2023– 1.11.2023	

4.	Написання розділу 1	1.11.2023– 10.12.2023	
5.	Написання розділу 2	10.12.2023– 10.05.2024	
6.	Написання розділу 3	1.05.2024– 30.08.24	
7.	Проходження попереднього захисту	Вересень– жовтень 2024 р.	
8.	Виправлення помилок та внесення уточнень	до кінця вересня 2024	
9.	Остаточне формулювання висновків	25.10.2024	
10.	Формування списку використаних джерел	29.10.2024	
11.	Зшивання кваліфікаційної роботи та подача її на кафедрі	10.11.2024	

Здобувач вищої освіти

(підпис)

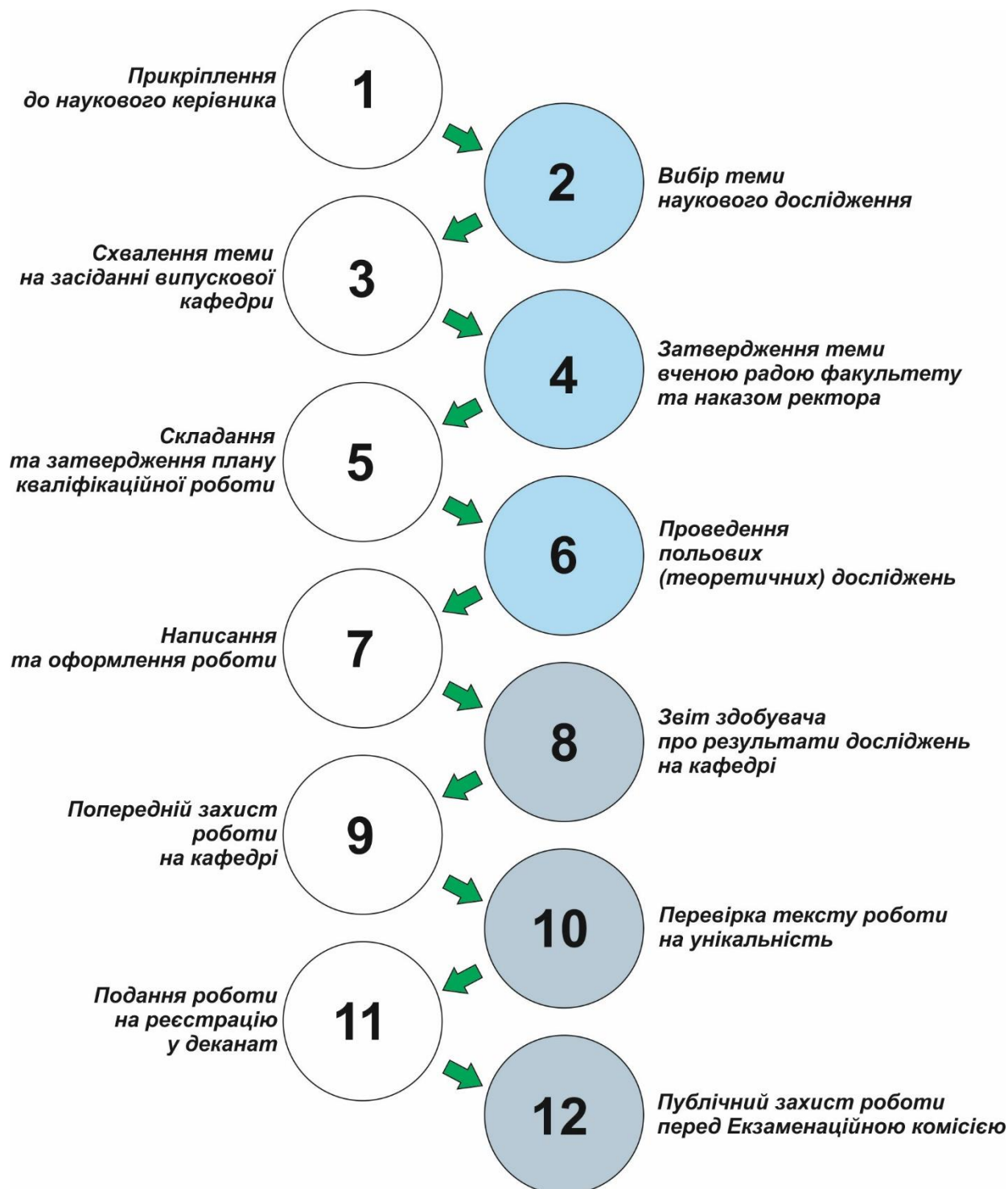
Іван ПЕТРЕНКО

Науковий керівник роботи

(підпис)

Олександр ЛАВРИК

**Алгоритм дій здобувача вищої освіти
другого (магістерського) рівня вищої освіти
на ОПП «Середня освіта (Географія)»
при написанні кваліфікаційної роботи**



ВІДГУК
на кваліфікаційну роботу здобувача вищої освіти
другого (магістерського) рівня вищої освіти
спеціальності 014 Середня освіта
предметної спеціальності 014.07 Середня освіта (Географія)
освітньо-професійної програми «Середня освіта (Географія)»
групи 21 Мд-СОгео очної (денної) форми здобуття освіти
природничого факультету
Житомирського державного університету імені Івана Франка

ПЕТРЕНКА Івана Івановича

на тему «Сучасні антропогенні ландшафти долини р. Тетерів»

Актуальність обраної теми дослідження. Річкові долини займають особливе місце у структурі сучасних ландшафтів і житті людини будь-якого регіону нашої планети. Це зумовлено своєрідністю їх гідрологічних та кліматичних умов, динамічністю обмінних процесів, різноманітністю рослинного й тваринного світу, високою продуктивністю ґрунтів. За Ф. М. Мільковим, «долини відіграють роль еколого-географічних жолобів, якими північні біоценози зміщуються в південному напрямі, а південні – північному»[4, с. 293]. Саме тому дослідження річкових долини – один з найбільш пріоритетних напрямів у сучасній географічній науці, однак їх вивчення з погляду ландшафтознавства є відкритим. Поза зором сучасних географів також залишається виявлення та функціонування парадинамічних і парагенетичних зв'язків, що обумовлюють специфіку розвитку долинно-річкових ландшафтних комплексів та є основою розробки заходів щодо їх оптимізації, раціонального використання й охорони.

Унікальним модельним регіоном для вирішення цих наукових проблем є долина р. Тетерів, водозбірний басейн якого знаходиться у межах Правобережного Полісся України. Упродовж минулих століть ландшафти річкової долини були змінені в результаті активного й різнобічного господарського освоєння. Будівництво каналів, ставків, водосховищ майже знищили натуральні долинно-річкові урочища. У зв'язку з цим дослідження антропогенних ландшафтів долини р. Тетерів є актуальним і сприятиме поліпшенню, відтворенню та охороні природи у регіоні загалом.

Структурованість і логічність подання матеріалу. Кваліфікаційна робота І. І. Петренка має загальний обсяг 75 сторінок друкованого тексту; складається зі вступу, 3-х розділів, висновків, списку використаних джерел та літератури та 7-ми додатків. Сформульовані у кваліфікаційній роботі основні положення, висновки та рекомендації структуровані в логічній послідовності. Усі розділи роботи мають внутрішню єдність і завершеність.

Аналіз складових кваліфікаційної роботи (вступу, розділів, висновків, списку використаних джерел та літератури, додатків).

Вступ кваліфікаційної роботи містить науковий апарат з усіма необхідними елементами (актуальність роботи, мета, предмет, об'єкт, методи дослідження тощо) відповідно до вимог «Положення про кваліфікаційну (дипломну) роботу в Житомирському державному університеті імені Івана Франка».

У розділі 1 розглянуто специфічні особливості природи долини р. Тетерів; здійснено просторово-часовий аналіз господарського освоєння річкової долини; проаналізовано попередній досвід вивчення долинно-річкових ландшафтів.

У розділі 2 схарактеризовано натуральні та антропогенні геокомплекси русла і заплави р. Тетерів; розглянуто особливості функціонування зв'язків між руслово-заплавними та прилеглими парадинамічними ландшафтними комплексами, а також закономірності формування й функціонування антропогенних парагенетичних ландшафтних комплексів у річковій долині.

У розділі 3 проаналізовано сучасний стан природоохоронних територій у межах руслового та заплавного типів місцевостей. З метою оптимізації ландшафтної структури долини р. Тетерів запропоновано створення єдиної системи природоохоронних об'єктів, у структуру якої, крім натуральних, будуть включені антропогенні ландшафтні комплекси. Завершальним етапом кваліфікаційної роботи є розробка уроків, екскурсій, факультативу та позакласного заходу. Матеріали роботи можуть бути використані під час освітнього процесу та в позакласній роботі в закладах загальної середньої освіти.

Висновки, запропоновані автором, повною мірою відображають зміст опрацьованого матеріалу, містять чітко визначену позицію й логічно підводять до пропозицій, які носять конкретний характер.

Список використаних джерел та літератури налічує 71 джерело, з яких 25 іноземних. Бібліографічні записи оформлені з урахуванням ДСТУ 8302:2015.

Кваліфікаційна робота містить 7 додатків, з яких 5 топологічних карт і 2 таблиці.

Ступінь новизни результатів дослідження полягає у тому, що здобувач вищої освіти самостійно опрацював архівні, літературні джерела й фондові матеріали різних державних й громадських установ; провів польові спостереження; на їх основі удосконалив та доповнив окремі теоретичні та методичні аспекти досліджень долинно-річкових ландшафтів на регіональному рівні; розробив оригінальні карти й схеми оптимізації долини р. Тетерів.

Теоретична й практична значущість роботи.

Теоретична значущість кваліфікаційної роботи полягає в розвитку її автором методологічних засад конструктивно-географічного дослідження антропогенних ландшафтів долин річок. Теоретико-методичне значення для ландшафтознавства має виокремлення нових типів антропогенних місцевостей та вивчення особливостей функціонування парадинамічних і парагенетичних зв'язків у долинно-річкових ландшафтних комплексах. На його основі можливе проведення аналогічних досліджень у річкових долинах Полісся України.

Практична значущість і шляхи використання кваліфікаційної роботи

полягають у тому, що теоретичні, науково-методичні положення, результати та висновки виконаного дослідження можуть бути використані органами державної влади для оптимізації природокористування в долинах рівнинних річок України, зокрема для складання територіальних планів розвитку прирічкових територій, подальшої розбудови мережі об'єктів природно-заповідного фонду України, організації рекреаційних об'єктів тощо. Висновки й результати досліджень можуть використовуватись у навчальному процесі як загальноосвітніх, так і вищих закладів освіти під час викладання дисциплін географічного та природоохоронного спрямування. Розроблені в кваліфікаційній роботі теоретичні та прикладні аспекти дослідження та зібраний емпіричний матеріал уже використовуються в освітньому процесі Житомирського державного університету імені Івана Франка та Тетерівському ліцеї Житомирської обласної ради.

Мова написання, стиль подання матеріалу. Кваліфікаційна робота виконана державною мовою у витриманому науковому стилі. Містить англomовну анотацію. Граматичні, орфографічні й стилістичні помилки відсутні.

Позитивні аспекти та недоліки. Здобувач вищої освіти провів дослідження згідно із сучасними методиками на достатньому науковому та методичному рівнях, вдало проілюстрував роботу якісним картографічним матеріалом, запропонував шляхи раціонального використання природних ресурсів, застосував отримані наукові результати на практиці. Серед незначних недоліків кваліфікаційної роботи є недостатній аналіз зарубіжної наукової літератури на задану тематику.

Висновок про рівень самостійності та відповідність формальним і змістовим вимогам, пропонована оцінка роботи.

За час написання кваліфікаційної роботи на тему «Сучасні антропогенні ландшафти долини р. Тетерів» Петренко І. І. проявив себе як сформований фахівець природничо-географічного напрямку підготовки. Здобувач вищої освіти самостійно визначив основні географічні об'єкти, уміло підбирав літературні та фондові джерела, систематизував й узагальнював інформаційний матеріал. На зауваження наукового керівника студент реагував стримано та вчасно виконував поради.

Загалом робота виконана в достатньому обсязі із дотриманням академічної доброчесності, цілком відповідає встановленим вимогам до кваліфікаційних робіт другого (магістерського) рівня вищої освіти і заслуговує оцінки «ВІДМІННО», а її автору, ПЕТРЕНКУ Івану Івановичу, може бути присвоєна кваліфікація магістра за спеціальністю 014 Середня освіта предметною спеціальністю 014.07 Середня освіта (Географія).

Професор кафедри екології
та географії, доктор
географічних наук,
професор

Олександр ЛАВРИК

(підпис)

РЕЦЕНЗІЯ

**на кваліфікаційну роботу здобувача вищої освіти
другого (магістерського) рівня вищої освіти
спеціальності 014 Середня освіта
предметної спеціальності 014.07 Середня освіта (Географія)
освітньо-професійної програми «Середня освіта (Географія)»
групи 21 Мд-СОгео очної (денної) форми здобуття освіти
природничого факультету
Житомирського державного університету імені Івана Франка
*ПЕТРЕНКА Івана Івановича***

на тему «Сучасні антропогенні ландшафти долини р. Тетерів»

Актуальність обраної теми дослідження. Сучасні ландшафти є результатом тісної взаємодії природних та різноманітних, за характером прояву, антропогенних чинників. Під впливом людської діяльності відбуваються швидкі й добре помітні зміни структурної організації різнорівневих ландшафтних комплексів та взаємозв'язків між ними (енергетичних, речовинних тощо). У багатьох випадках виникають та формуються нові ландшафтні утворення, у яких відбуваються специфічні процеси, що є часто непередбачуваними, а звідси, й небезпечними для самої людини. Помітне місце серед трансформованих діяльністю людини ландшафтних комплексів посідають аквальні, зокрема долинно-річкові. Це загалом поліфункціональні (регулятори водного стоку, джерела водопостачання для основного водотоку й населення) натурально-антропогенні за характером функціонування ландшафтні комплекси. Процеси переміщення, обміну й трансформації речовини та енергії у таких водних комплексах значною мірою контролюються людиною або можуть регулюватися нею, вказуючи на перспективність управління ними. Особливого пріоритету дослідження цієї проблематики набуває на території Правобережного Полісся України, де внаслідок тривалого господарського освоєння докорінно змінені натуральні долинно-річкові ландшафти. Саме тому тема роботи є актуальною.

Структурованість роботи. Кваліфікаційна робота складається зі вступу, трьох розділів, висновків, списку використаних джерел та літератури (71 найменування) і 7 додатків.

Відповідність змісту темі кваліфікаційної роботи. Зміст кваліфікаційної роботи повною мірою відповідає її темі.

Новизна результатів дослідження. Кваліфікаційна робота відображає актуальний напрям конструктивно-географічних досліджень, спрямований на встановлення особливостей розвитку антропогенних ландшафтів на прикладі модельного регіону – долини р. Тетерів. Серед іншого, важливим є те, що автором розглянуто нові типи антропогенних місцевостей – річищно-каналний і заплавно-водосховищний, а також проаналізовано особливості функціонування парадинамічних та парагенетичних зв'язків у річкових

долинах.

Теоретична й практична значущість роботи. У кваліфікаційній роботі досліджено специфіку ландшафтної структури долини р. Тетерів та показано особливості парадинамічних і парагенетичних зв'язків у долинно-річкових ландшафтних комплексах. Досвід такої роботи є основою для проведення аналогічних досліджень у басейнах інших річок України. Розроблені автором карти долинно-річкових ландшафтів можуть бути використані органами державної влади у галузі охорони навколишнього середовища. Результати роботи можуть бути використані вчителями географії під час вивчення географії України у шкільному курсі (8–9 кл.), організації позакласної роботи учнів з географії, а саме проведенні екскурсій до відомих природних та історичних туристичних об'єктів у межах Правобережного Полісся.

Оцінка роботи: позитивна (досягнення роботи), негативна (недоліки роботи). Кваліфікаційна робота, яку подано на рецензію, виконана у відповідності до запланованих завдань та в повному обсязі.

Основним досягненням роботи є її прикладна спрямованість, яка виражається у розробці конструктивних шляхів оптимізації сучасних долинно-річкових ландшафтів р. Тетерів.

Серед недоліків кваліфікаційної роботи варто виокремити те, що автор:

1) недостатньо чітко обґрунтовує прогноз розвитку ландшафтів долини р. Тетерів;

2) основну увагу звертає на антропогенні ландшафти, які зосереджені у річищі та заплаві Тетерева, забуваючи про надзаплавні тераси й схили річкової долини.

Рекомендації щодо оцінювання (заслуговує на високу позитивну, позитивну оцінку) тощо. Загалом за своїм науковим рівнем і практичним значенням кваліфікаційна робота «Сучасні антропогенні ландшафти долини р. Тетерів», виконана ПЕТРЕНКОМ Іваном Івановичем, відповідає вимогам і освітньо-кваліфікаційному рівню магістра та заслуговує на високу позитивну оцінку.

Пропонована оцінка роботи. Пропоную оцінити кваліфікаційну роботу ПЕТРЕНКА Івана Івановича на оцінку «ВІДМІННО».

Професор кафедри
географії Вінницького
державного педагогічного
університету імені
Михайла Коцюбинського,
доктор географічних наук,
професор

(підпис)

Анатолій ГУДЗЕВИЧ

АНОТАЦІЯ**Петренко Іван Іванович. Сучасні антропогенні ландшафти долини р. Тетерів.**

Кваліфікаційна робота здобувача другого (магістерського) рівня вищої освіти, спеціальності 014 Середня освіта, предметної спеціальності 014.07 Середня освіта (Географія), освітньо-професійної програми «Середня освіта (Географія)». Житомирський державний університет імені Івана Франка. Житомир. 2023. 75 с.

Робота складається зі вступу, 3 розділів, висновків, списку використаних джерел та літератури із 71 найменувань, з яких 25 іноземні, 20 рисунків, двох таблиць та 7 додатків.

Об'єкт дослідження: ландшафти долини р. Тетерів, які мають антропогенне походження.

Предмет дослідження: процеси антропогенізації та сучасна структура ландшафтів долини р. Тетерів, особливості функціонування й розвитку парадинамічних і парагенетичних ландшафтних комплексів та взаємозв'язків між ними.

Мета роботи – на основі історико-географічного аналізу проаналізувати процеси антропогенізації та розкрити особливості структури антропогенних ландшафтів долини р. Тетерів, виявити парадинамічні й парагенетичні зв'язки між його ландшафтними комплексами та розробити напрями їх оптимізації.

Завдання дослідження:

- проаналізувати наявні науково-теоретичні напрацювання, присвячені дослідженню долинно-річкових ландшафтів;
- схарактеризувати історико-географічний процес господарського освоєння ландшафтів долини р. Тетерів;
- здійснити ландшафтознавчий аналіз структури натуральних та антропогенних ландшафтів у долині р. Тетерів;
- визначити специфіку функціонування й розвитку парадинамічних і парагенетичних ландшафтних комплексів у долині р. Тетерів та взаємозв'язків між ними;
- запропонувати шляхи оптимізації антропогенних ландшафтів у долині р. Тетерів;
- використати дані кваліфікаційної роботи в освітньому процесі закладів загальної середньої освіти.

Наукова новизна: розроблено періодизацію процесу формування сучасних ландшафтів долини р. Тетерів; досліджено структуру натуральних і антропогенних ландшафтів долини р. Тетерів; виокремлено нові типи антропогенних місцевостей – річищно-каналний та заплавно-водосховищний; проаналізовано особливості функціонування парадинамічних та парагенетичних зв'язків у долинно-річкових ландшафтних комплексах; удосконалено теоретико-методологічні засади досліджень долинно-річкових ландшафтів; розробку проєктів оптимізації трансформованих ландшафтів долини р. Тетерів.

Практичне значення: запропоновано створення єдиної системи

природоохоронних об'єктів та використання матеріалів під час освітнього процесу та в позакласній роботі в закладах загальної середньої освіти. За результатами роботи зроблені ґрунтовні висновки.

Ключові слова: антропогенні ландшафти, долинно-річкові ландшафти, заклади загальної середньої освіти, парадинамічні зв'язки, позакласна робота, р. Тетерів, річкова долина.

ANNOTATION

Ivan Ivanovych Petrenko. Modern anthropogenic landscapes of the Teteriv River valley.

Qualification work of the applicant of the second (master's) level of higher education, specialty 014 Secondary education, subject specialty 014.07 Secondary education (Geography), educational and professional program "Secondary education (Geography)". Zhytomyr Ivan Franko State University. Zhytomyr, 2023, 75 p.

The work consists of an introduction, 3 chapters, a conclusion, a list of used sources and a bibliography of 71 titles, of which 25 are foreign, 20 figures, two tables and 7 appendices.

The object of the study is the andshafts of the Teteriv River valley, which are of anthropogenic origin.

The subject of the study is the processes of anthropogenization and the modern structure of the landscapes of the Teteriv River valley, the peculiarities of the functioning and development of paradyamic and paragenetic landscape complexes and their interrelationships.

The purpose of the work is to analyze the processes of anthropogenization and reveal the peculiarities of the structure of anthropogenic landscapes of the Teteriv River valley, to identify paradyamic and paragenetic connections between its landscape complexes, and to develop directions for their optimization, based on historical and geographical analysis.

Objectives of the study:

- to analyze the available scientific and theoretical developments devoted to the study of valley and river landscapes;
- to characterize the historical and geographical process of economic development of the landscapes of the Teteriv River valley;
- to carry out a landscape analysis of the structure of natural and anthropogenic landscapes in the valley of the Teteriv River;
- determine the specifics of the functioning and development of paradyamic and paragenetic landscape complexes in the valley of the Teteriv River and the relationships between them;
- propose ways to optimize anthropogenic landscapes in the valley of the Teteriv River;
- use the data of qualification work in the educational process of general secondary education institutions.

Novelty: the periodization of the process of formation of modern landscapes of the Teteriv River valley has been developed; the structure of natural and anthropogenic landscapes of the Teteriv River valley was investigated; new types of

anthropogenic terrains are distinguished - river-channel and floodplain-reservoir; the peculiarities of the functioning of paradyamic and paragenetic relationships in valley-river landscape complexes were analyzed; the theoretical and methodological foundations of studies of valley and river landscapes have been improved; development of optimization projects of transformed landscapes of the Teteriv River valley.

Practical significance: the creation of a unified system of nature protection objects and the use of materials during the educational process and in extracurricular work in general secondary education institutions is proposed.

Based on the results of the work, thorough conclusions were drawn.

Keywords: anthropogenic landscapes, extracurricular work, institutions of general secondary education, paradyamic connections, r. Teteriv, river valley, valley-river landscapes.

Довідка про впровадження матеріалів кваліфікаційної роботи



Тетерівський ліцей
Житомирської обласної ради
Ідентифікаційний код 22060824
Україна, Житомирська область, с. Тетерівка, вул. вул. Шевченка, 27а
тел. (0412) 245603

вих. № ___ від _____ 2023 року

ДОВІДКА

про впровадження результатів кваліфікаційної роботи
здобувача другого (магістерського) рівня вищої освіти
Петренка Івана Івановича

за темою:

«СУЧАСНІ АНТРОПОГЕННІ ЛАНДШАФТИ ДОЛИНИ Р. ТЕТЕРІВ»

в освітній процес Тетерівського ліцею Житомирської обласної ради

Результати кваліфікаційної роботи Петренка Івана Івановича «Сучасні антропогенні ландшафти долини р. Тетерів» було впроваджено в освітній процес Тетерівського ліцею Житомирської обласної ради упродовж першого півріччя 2023/2024 навчального року. Матеріали кваліфікаційної роботи використовувались в організації позакласної роботи та під час вивчення окремих тем на уроках географії в 8–9-х класах Тетерівського ліцею Житомирської обласної ради з метою розширити та поглибити знання здобувачів освіти про рідний край.

Директор

Олена САМОЛЮК

Орієнтовний перелік тем кваліфікаційних робіт

1. Аналіз організації та розвитку системи сільських поселень на території Бердичівського району Житомирської області.
2. Бердичівський район на геологічній карті України.
3. Вивчення школярами гастрономічного середовища Житомирського регіону засобами культурно-пізнавального туризму.
4. Використання додатків Google та сучасних цифрових пристроїв на уроках географії.
5. Використання інноваційних технологій у викладанні географії у профільній школі.
6. Використання краєзнавчого матеріалу при вивченні шкільного курсу «Україна у світі: природа, населення» (8 клас).
7. Використання краєзнавчого підходу при вивченні географії Черкаської області у шкільному курсі географії.
8. Використання практичних робіт у процесі вивчення географії.
9. Використання просторового аналізу туристичних ресурсів Київської області.
10. Використання форм і методів навчання на уроках географії для дітей з особливими освітніми потребами в заклад ЗЗСО.
11. Географічні передумови розвитку екологічного (зеленого туризму) у межах Коростенського району Житомирської області.
12. Географія населення Житомирської області.
13. Геооекологічна ситуація на Житомирщині та основні чинники їх формування.
14. Геооекологічний стан Житомирської області та розроблення рекомендацій щодо збалансованого природокористування.
15. Геопросторові особливості та тенденції розвитку садівництва в Україні.
16. Гідрологічна мережа Житомирської області: сучасний стан, проблеми та шляхи раціонального використання.
17. Гірничопромислові ландшафти Старосілецької ОТГ.
18. Граніти чудново-бердичівського типу у кристалічному фундаменті Українського щита.
19. Динаміка лісового покриву Чорнобильської зони відчуження під впливом військових дій.
20. Економіко-географічні особливості транспортного машинобудування України.
21. Заповідні об'єкти Житомирської області та їх використання в позакласній роботі.
22. Інноваційні технології навчання у процесі вивчення географії.
23. Методика навчання географії у процесі вивчення природоохоронних територій України.
24. Методика нетрадиційних форм уроку в процесі навчання географії.
25. Методика позакласної роботи у процесі навчання географії.
26. Моніторинг змін земного покриву Козачелазерської арили

Нижньодніпровських пісків в умовах військових дій та окупації.

27. наліз світового досвіду бурштиновидобутку та можливості його запровадження в умовах України.
28. Особливості вивчення географії адміністративного району у закладах загальної середньої освіти (на прикладі Житомирського району Житомирської області).
29. Особливості організації уроків географії в умовах дистанційного навчання.
30. Особливості формування географічних понять у шкільному курсі «Географія материків та океанів».
31. Оцінка природних ресурсів Житомирської області для потреб рекреації.
32. Оцінка стану навколишнього природного середовища Житомирської області.
33. Просторово-часовий аналіз спалахів захворювань сільськогосподарських тварин в межах Житомирської області.
34. Просторово-часові зміни міської системи м. Звягель (за даними ДЗЗ).
35. Рекреаційний благоустрій парків міста Житомир.
36. Ретроспективно-географічний аналіз формування і змін стану антропогенних ландшафтів міста Житомира у XVII–XXI століттях.
37. Сільське господарство Житомирської області та його вплив на економіку України.
38. Соціально-економічний аналіз галузі харчової промисловості Житомирської області.
39. Стан навколишнього середовища Житомирщини та його вивчення в шкільному курсі географії.
40. Теоретико-методологічні особливості проведення практичних робіт у шкільному курсі географії.
41. Теоретичні та методичні основи проведення екскурсій під час вивчення географії у закладах загальної середньої освіти.
42. Транспорт та його роль у національній економіці на прикладі Житомирської області.
43. Характеристика туристсько-рекреаційних ресурсів Житомирської області.
44. Шкільне краєзнавство як основа для формування природничо-наукових компетентностей здобувачів освіти.

Навчально-методичне видання

КВАЛІФІКАЦІЙНА РОБОТА

методичні рекомендації до виконання та захисту
обов'язкової освітньої компоненти
«Кваліфікаційна робота»
для здобувачів вищої освіти
другого (магістерського) рівня вищої освіти
освітньо-професійної програми Середня освіта (Географія)
спеціальності 014 Середня освіта
предметної спеціальності 014.07 Середня освіта (Географія)

Укладачі:

Олександр ЛАВРИК
Руслана ВЛАСЕНКО
Тамара АНДРІЙЧУК
Володимир КОРИННИЙ

Видається в авторській редакції