

**Житомирський державний університет  
імені Івана Франка**

**ДІЯЛЬНІСНІ ЗАСАДИ  
ПІДГОТОВКИ МАЙБУТНІХ  
КОМПЕТЕНТНИХ ФАХІВЦІВ В  
УМОВАХ СУЧАСНИХ  
ВИКЛИКІВ**

*Монографія*

**Житомир  
Вид-во ЖДУ ім. І.Франка  
2024**

УДК 378.14.032

ББК 74.03

Д 45

*Рекомендовано до друку Вченою радою  
Житомирського державного університету імені Івана Франка  
(протокол № 8 від 26.04.2024)*

**РЕЦЕНЗЕНТИ:**

Жуховські І., професор, ректор Міжнародної Академії прикладних наук у Ломжі, Республіка Польща;

Заблюцька О.С., доктор педагогічних наук, професор, завідувачка кафедри "Технології медичної діагностики та лікування. Громадське здоров'я" Житомирського медичного інституту Житомирської обласної ради;

Пастовенський О.В., доктор педагогічних наук, завідувач кафедри суспільно-гуманітарних дисциплін КЗ "Житомирський ОШПО" ЖОР.

**Д 45 Діяльнісні засади підготовки майбутніх компетентних фахівців в умовах сучасних викликів: монографія / За ред. О.А. Дубасенюк. Житомир : Вид-во ЖДУ ім. І.Франка, 2024. 366 с.**

**ISBN**

У колективній монографії українсько-польських дослідників представлено діяльнісні засади підготовки майбутніх компетентних фахівців в умовах сучасних викликів. Проаналізовано особливості професійної підготовки викладачів закладів вищої та передвищої, післядипломної освіти. Здійснено термінологічний аналіз базових категорій у різних сферах дослідження. Вивчено проблему творчого мислення особистості та технології її розвитку в освітньому процесі. Розроблено та впроваджено у навчальну діяльність практико орієнтовані підходи і методи, педагогічні умови професійної підготовки майбутніх учителів початкової школи. Розглянуто необхідність безперервного професійного розвитку суб'єктів освіти. Проаналізовано процес формування графічної компетентності та проблему гейміфікації майбутніх фахівців у контексті діяльнісного підходу. Досліджено соціально-психологічні аспекти розвитку здоров'я і професіоналізму суб'єктів освіти у практичній діяльності.

Монографію адресовано широкому загалу освітян, науковцям, викладачам, аспірантам, студентам закладів вищої освіти.

**УДК 378.14.032**

**ББК 7 03**

**ISBN**

© Колектив авторів, 2024

© ЖДУ ім. І.Франка, 2024

# ЗМІСТ

<b>ПЕРЕДМОВА</b> .....	6
<b>ЧАСТИНА I. ТЕОРЕТИЧНІ ТА МЕТОДИЧНІ ОСНОВИ ПІДГОТОВКИ МАЙБУТНІХ КОМПЕТЕНТНИХ ФАХІВЦІВ В УМОВАХ СУЧАСНИХ ВИКЛИКІВ</b> .....	9
<b>РОЗДІЛ 1. Науково-дослідна діяльність у закладі вищої освіти у сфері професійно-педагогічної підготовки майбутніх учителів</b> .....	9
1.1. Актуальність проблеми дослідження.....	9
1.2. Термінологічний аналіз базової категорії «дослідницька діяльність».....	13
1.3. Основні напрями діяльності Житомирської науково-педагогічної школи. ....	15
1.4. Упровадження сучасних наукових підходів у діяльності Житомирської науково-педагогічної школи.....	20
1.5. Реалізація технології діяльнісного підходу у науково-дослідній діяльності викладача вищої школи.....	22
<b>РОЗДІЛ 2. Суб'єктно-діяльнісний підхід до обґрунтування термінології професійно-педагогічної підготовки майбутніх офіцерів – фахівців фізичного виховання та спорту Збройних сил України як офіцерів і педагогів</b> .....	31
2.1. Актуальність проблеми професійно-педагогічна підготовка майбутніх офіцерів – фахівців фізичного виховання та спорту військовослужбовців у Збройних сил України.....	31
2.2. Виокремлення невирішених раніше частин загальної проблеми – термінологічне обґрунтування професійно-педагогічної підготовки майбутніх офіцерів – фахівців фізичного виховання та спорту військовослужбовців у Збройних силах України в системі вищої військової освіти.....	32
2.3. Термінологічне обґрунтування професійно-педагогічної підготовки майбутніх офіцерів – фахівців фізичного виховання та спорту ЗС України в системі вищої військової освіти згідно з вимогами суб'єктно-діяльнісного методологічного підходу до підготовки.....	34
2.4. Інтегрований результат професійно-педагогічної підготовки майбутніх офіцерів – організаторів фізичної підготовки та спорту військовослужбовців у системі вищої військової освіти.....	49
2.5. Професійно-педагогічна компетентність офіцерів – фахівців фізичного виховання та спорту військовослужбовців.....	51
<b>РОЗДІЛ 3. Ментальна та практична діяльність педагога з розвитку творчого мислення особистості</b> .....	53
3.1. Креативність особистості та її розвиток як наукова проблема.....	53
3.2. Технології розвитку креативності у роботі вчителя.....	67
3.3. Розвиток креативності учнів на уроках мистецтва.....	81
3.3.1. Особливості використання технології «Шість капелюхів мислення».....	91
3.3.2. Теоретичні основи «Scamper» методики креативності.....	101
3.4. Критичне мислення та його розвиток у майбутніх фахівців: сутність та зміст поняття «критичне мислення».....	106
3.5. Механізми функціонування критичного мислення.....	112
3.6. Реалізація діяльнісного підходу у розвитку критичного мислення студентів.....	114

<b>РОЗДІЛ 4. Теоретичні і практичні засади проблеми професійного іміджу педагогічних працівників закладів фахової передвищої освіти</b> .....	121
4.1. Актуальність та доцільність дослідження.....	121
4.2. Історико-педагогічний аналіз проблеми професійного іміджу педагогічних працівників.....	122
4.3. Категоріальний аналіз базових понять дослідження.....	124
4.4. Результати констатувального етапу експерименту.....	128
4.5. Розробка моделі професійного іміджу педагогічних працівників закладів фахової передвищої освіти.....	132
4.6. Прогностичне обґрунтування використання результатів дослідження.....	134
<b>ЧАСТИНА II. ДІЯЛЬНІСНІ ЗАСАДИ РОЗВИТКУ ПРОФЕСІЙНОЇ КОМПЕТЕНТНОСТІ МАЙБУТНІХ ФАХІВЦІВ У КОНТЕКСТІ ЦИФРОВІЗАЦІЇ СУЧАСНОЇ ОСВІТИ</b> .....	145
<b>РОЗДІЛ 5. Практико орієнтовані підходи і методи професійної підготовки майбутніх учителів початкової школи</b> .....	145
5.1. Підходи до професійної підготовки майбутнього вчителя в контексті вимог нормативних документів і завдань професійної діяльності.....	145
5.2. Реалізація принципів діяльнісного підходу в навчальній і навчально-професійній діяльності.....	150
5.2.1. Активні форми і методи навчання майбутніх учителів.....	150
5.2.3. Практика як активна форма навчально-професійної підготовки майбутніх учителів.....	157
<b>РОЗДІЛ 6. Педагогічні умови формування компетентності педагогічного партнерства у майбутніх учителів початкової школи</b> .....	165
6.1. Мета та завдання підготовки майбутніх учителів початкової школи до взаємодії з учасниками освітнього процесу на засадах Нової української школи.....	165
6.2. Створення комфортного освітнього середовища початкової школи.....	174
6.3. Організація ефективного педагогічного партнерства вчителя з батьками в умовах змішаної форми навчання.....	182
<b>РОЗДІЛ 7. Підвищення кваліфікації як складова безперервного професійного розвитку учасників освітнього процесу закладів вищої освіти</b> .....	188
7.1. Організація післядипломного освітнього процесу з підвищення кваліфікації спеціалістів медсестринства.....	188
7.2. Обґрунтування потреби підвищення кваліфікації спеціалістів медсестринства через післядипломну освіту.....	194
7.3. Змістове наповнення навчальних програм циклів спеціалізації та тематичного вдосконалення спеціалістів медсестринства.....	195
7.4. Узагальнений аналіз словесних і практичних методів навчання для спеціалістів медсестринства як слухачів і працівників закладів охорони здоров'я.....	200
7.5. Підвищення кваліфікації (стажування) науково-педагогічних і педагогічних працівників закладів медичної освіти як передумова розвитку професійної майстерності спеціалістів медсестринства.....	201
<b>РОЗДІЛ 8. Формування графічної компетентності майбутніх фахівців у процесі вивчення інженерної та комп'ютерної графіки: діяльнісний підхід</b> .....	208

8.1. Актуальність формування графічної компетентності сучасного фахівця .....	208
8.2. Змістова структура графічної компетентності майбутнього фахівця .....	211
8.3. Форми, методи і засоби формування графічної компетентності в процесі вивчення графічних дисциплін .....	216
8.4. Досвід реалізації діяльнісного підходу при викладанні дисципліни «Інженерна та комп'ютерна графіка» (на прикладі підготовки фахівців з інформаційних технологій та комп'ютерних наук) .....	222
<b>РОЗДІЛ 9. Гейміфікація як засіб мотивації освітнього процесу .....</b>	<b>229</b>
9.1. Гейміфікація освітнього процесу як педагогічна проблема .....	229
9.2. Гейміфікація у роботі вчителя інформатики .....	238
9.3. Підготовка майбутнього вчителя інформатики до гейміфікації освітнього процесу .....	247
<b>ЧАСТИНА III. СОЦІАЛЬНО-ПСИХОЛОГІЧНІ АСПЕКТИ РОЗВИТКУ ЗДОРОВ'Я І ПРОФЕСІОНАЛІЗМУ СУБ'ЄКТІВ ОСВІТИ</b>	
<b>РОЗДІЛ 10. Розвивальні ресурси позитивної поведінки, успіху, творчості і здоров'я учасників освітнього процесу .....</b>	<b>259</b>
10.1. Духовно-креативний аспект розвитку людини .....	259
10.2. Психолого-педагогічні й психотерапевтичні методи гармонізації людини та розвиток здатності протидіяти маніпуляціям .....	266
10.3. Методи кристалізації позитивно-гармонізуючої поведінки учасників освітнього процесу .....	269
10.4. Головні чинники здоров'я людини .....	281
<b>РОЗДІЛ 11. Розвиток соціальних компетентностей майбутніх фахівців у процесі управління конфліктними ситуаціями у професійній сфері .....</b>	<b>291</b>
11.1. Сучасні наукові погляди на прояви соціальних компетентностей фахівця .....	293
11.2. Взаємозв'язок самореалізації особистості та розвитку соціальних компетентностей фахівців .....	294
11.3. Соціальні конфлікти у світлі психологічних теорій та сучасних досліджень .....	298
11.4. Діагностика типових стилів поведінки у конфліктних ситуаціях серед фахівців різних вікових категорій .....	308
11.5. Особливості розвитку соціальних компетентностей у студентів у межах педагогічної діяльності .....	318
11.6. Розв'язання спірних проблем методами «Без поразок» Томаса Гордона .....	325
<b>РОЗДІЛ 12. Феномен професійного вигорання в контексті сучасних викликів медсестринства .....</b>	<b>332</b>
12.1. Теорія синдрому емоційного вигорання – чим він небезпечний .....	333
12.2. Наслідки професійного вигорання .....	345
12.3. Профілактика та попередження професійного вигорання серед медсестринського персоналу .....	350
12.4. Очікування пацієнтів та громади від медсестринського персоналу .....	351
12.5. Правові умови явища професійного вигорання в Польщі .....	351
<b>ВИСНОВКИ .....</b>	<b>357</b>
<b>ІНФОРМАЦІЯ ПРО АВТОРІВ .....</b>	<b>364</b>

## РОЗДІЛ 4. ТЕОРЕТИЧНІ І ПРАКТИЧНІ ЗАСАДИ ПРОБЛЕМИ ПРОФЕСІЙНОГО ІМІДЖУ ПЕДАГОГІЧНИХ ПРАЦІВНИКІВ ЗАКЛАДІВ ФАХОВОЇ ПЕРЕДВИЩОЇ ОСВІТИ

### 4.1. Актуальність та доцільність дослідження

На шляху модернізації сучасної системи професійної підготовки педагогічних кадрів для закладів фахової передвищої освіти значне місце відводиться формуванню не тільки загальних (фахових та методичних), але й спеціальних (посадово-функціональних) компетентностей, у тому числі – питанням культури зовнішнього вигляду сучасного педагога., визначення його місця у контексті розв'язання професійних завдань.

Актуалізована проблема розглядається у площині професійного іміджу та регламентується рядом державних документів (Постанова Кабінету Міністрів України "Про затвердження Державної програми забезпечення позитивного міжнародного іміджу України на 2003-2006 роки (2003)<sup>254</sup>, "Концепція Державної цільової програми формування позитивного міжнародного іміджу України на 2008-2011 роки (2007)<sup>255</sup>). Теоретичні аспекти її обґрунтування та впровадження у практику діяльності відповідних типів освітніх установ вивчаються крізь призму аналізу природи іміджу, його структури, специфіки (В. Андрущенко, Л. Данильчук, В. Королько, С. Крапивенський, Ю. Палеха, Г. Почепцов та ін.), соціально-психологічних аспектів іміджу (І. Ніколаєску, Т. Скрипаченко). Висновки вітчизняних науковців покликаються на роботи зарубіжних авторів щодо питання створення іміджу та піару (П. Берд, Л. Браун, Г. Брум, М. Вудкок, Ф. Джефкінс, С. Катліп, Р. Полборн, Е. Семпсон, М. Спіллейн, Д. Френсіс, А. Центр).

Аналіз наукових досліджень останніх років засвідчує увагу до проблеми професійного іміджу педагогічних працівників: викладача вищої школи (В. Ісаченко, О. Ковальова, Л. Ковальчук), вчителя закладу загальної середньої освіти (І. Волинець), вчителя початкової школи (І. Размолодчикова, Н. Савченко), вчителя-філолога (М. Сперанська-Скарга).

Разом з тим, питання удосконалення підготовки майбутніх педагогічних працівників закладів фахової перевищої освіти у площині формування професійного іміджу потребує вивчення з позицій теорії і практики.

Тому **метою** дослідження стало на основі узагальнення теорії та практики формування іміджу майбутніх педагогічних працівників закладів фахової передвищої освіти здійснити прогностичне обґрунтування отриманих результатів на трьох рівнях: загальнодержавному, регіональному, рівні конкретного навчального закладу.

Для розв'язання поставлених завдань використано ряд **методів наукового дослідження**: *теоретичні* (аналіз, порівняння, синтез, "метод парасольки", прогнозування) – для вивчення наукових джерел з теми дослідження, здійснення категоріального аналізу базових понять дослідження та окреслення взаємозв'язків між ними, подання прогностичного обґрунтування результатів наукового пошуку; *емпіричні* (анкетування, спостереження, опитування); *педагогічний експеримент* (констатувальний етап) – для побудови моделі професійного іміджу педагогічних працівників закладів фахової перевищої освіти; *методи математичної статистики* – для проведення аналізу отриманих результатів у ході анкетування; *цифрові застосунки* (MS Word, Power Point, Paint 3D, Excel) – для подання графічного представлення результатів досліджуваного явища (схема системи базових понять дослідження, модель професійного іміджу педагогічних працівників закладів

<sup>254</sup> Про затвердження Державної програми забезпечення позитивного міжнародного іміджу України на 2003-2006 роки: Постанова Кабінету Міністрів України від 15.10.2003. № 1609. Законодавство України: база даних / Верховна Рада України. URL : <https://zakon.rada.gov.ua/laws/show/1609-2003-%D0%BF#Text> (Дата перегляду 01. 11. 2022).

<sup>255</sup> Про схвалення Концепції Державної цільової програми формування позитивного міжнародного іміджу України на 2008-2011 роки: Розпорядження Кабінету Міністрів України від 06.06.2007. №379-р. Законодавство України: база даних / Верховна Рада України. URL: <https://zakon.rada.gov.ua/laws/show/379-2007-%D1%80#Text> (Дата перегляду 01. 11. 2023).

фахової передвищої освіти, "сендвіч-модель" для прогностичного обґрунтування результатів дослідження).

#### 4.2. Історико-педагогічний аналіз проблеми професійного іміджу педагогічних працівників

У сучасному світі, де значна частка економіки ґрунтується на послугах, важливість іміджу професійних працівників зростає з кожним днем. Професійний імідж визначають важливим елементом професійної компетентності фахівця та засобом досягнення успіху у трудовій сфері. Розв'язання окресленого завдання знаходиться у прямій залежності від акцентів, що виставляються у ході професійної підготовки майбутніх фахівців у відповідних типах закладів освіти і, що важливо, від особи педагогічних працівників, які й забезпечують підготовку фахівців/молодших бакалаврів для різних ланок господарства.

У цілому, активне вивчення проблеми іміджу в останні десятиріччя пов'язують із загостренням проблеми вибору (товари, послуги, громадські організації, навчальні заклади та ін.), конкуренцією на споживчому, політичному, освітянському, а, головне, професійному ринку – ринку праці.

Разом з тим, проблема іміджу має свою давню історію, особливості реалізації її основних положень на практиці. Тому вивчення еволюційних процесів актуалізованої проблеми, що здійснено Л. Данильчук<sup>256</sup>, К. Єргідзей/О. Єргідзей<sup>257</sup>, Н. Чернегою<sup>258</sup> та ін., є певним підґрунтям для наукового осмислення функцій іміджу, потенційних механізмів його формування на сучасному етапі розвитку суспільства.

Аналіз наукових джерел з проблеми історії іміджу, історії іміджевих характеристик педагогічних працівників дозволив провести ряд історико-педагогічних узагальнень (див. табл. 4.1).

Таблиця 4.1

#### Етапи становлення та розвитку іміджу педагогічних працівників

Часовий проміжок	Фаховий контекст	Зовнішній контекст
Давній світ (~ 5 ст. до н.е. – 5 ст. н.е.)	Педагогіка розглядається вже й як наука про виховання людини, а не тільки про передачу знань. Педагог мав бути мудрим, вмілим вихователем та порадиником, який формує не тільки знання, але й характер.	Зазвичай педагоги носили довгі туніки з вузькими рукавами, які затягувалися поясом. Такі туніки зазвичай були виготовлені з льону або бавовни і мали прикраси з геометричних орнаментів або квіткових мотивів.

<sup>256</sup> Данильчук Л.О. Формування професійно-особистісного іміджу майбутніх фахівців фінансово-економічного профілю: дис. ... канд. пед. наук. Житомир, 2007. 267 с.

<sup>257</sup> Єргідзей К. В., Єргідзей О. О., Зборчий А. С. Феномен іміджу: історія виникнення та сьогодення. Інноваційна педагогіка. 2019. Том 1. Вип. 11. С. 185-189. URL: <http://www.innovpedagogy.od.ua/11-1-ukr> (Дата перегляду 25.11.2022).

<sup>258</sup> Чернега Н. Основні етапи розвитку наукових положень щодо змісту формування іміджу організації. Актуальні проблеми психології. 2015. Том 1. Вип. 42. С. 87-91. URL: <http://appsychology.org.ua/data/jrn/v1/i42/16.pdf> (Дата перегляду 27. 11. 2023).

Середньовіччя (5 ст. – 15 ст.)	Педагог мав бути духовним наставником, який вчить моралі та релігії, а також передає знання про культуру та науку.	Зовнішній вигляд педагогів в середньовіччі залежав від їх соціального стану. Священики та монахи зазвичай носили темний одяг з червоними або золотими елементами, а також підживку або відзнаку священства. Інші педагоги могли носити одяг з різнокольоровими деталями. Усі педагоги повинні були дотримуватися строгих правил щодо прикрас і бути скромними в своєму вбранні.
Ренесанс (15 ст. – 17 ст.)	Педагог мав бути ерудованою, культурною, освіченою людиною, яка вміє передати знання та розвивати творчі здібності учнів.	Зовнішній вигляд педагога був зазвичай охайним. Він носив темний або світлий одяг, виконаний з якісних матеріалів, таких як шовк або льон. Чоловіки частіше носили довгі капелюхи та кутаси, а жінки – плаття зі шнурівкою чи корсетом, які підкреслювали їх фігуру. Педагоги також звертали увагу на гігієну та чистоту одягу, забезпечуючи належний догляд за волоссям та бородою (у чоловіків).
Просвітництво (18 ст.)	Педагог мав бути прогресивним та свідомим громадянином, який вчить грамоти та культури. У педагогіці почали з'являтися нові методи навчання.	Зовнішній вигляд педагога був зазвичай досить формальним та консервативним. Педагоги, як правило, носили одяг у вигляді костюма або фрака, з білою сорочкою та краваткою. Чоловіки мали вуса та бороди, що вважалося нормою того часу. Важливим елементом був головний убір – кепка або шапка з козирком. Такий вигляд педагога дозволяв йому виглядати впевнено та авторитетно перед учнями та батьками.
Ранній новий час (19 ст. – початок 20 ст.)	Педагог мав бути професійним фахівцем, який володіє необхідними знаннями та методиками навчання. Він повинен бути пристосований до вимог промислового суспільства.	
Сучасність (друга пол. 20 ст. – наш час)	Педагог має бути професійним, компетентним, мобільним та готовим до використання сучасних технологій. Він повинен вміти працювати з різними типами учнів та використовувати різні методи навчання для досягнення максимальної ефективності у освітньому процесі. Педагог повинен мати високу моральну та етичну культуру, бути толерантним та відкритим до різних культурних та соціальних груп учнів. Педагог може використовувати сучасні технології та електронні пристрої в процесі навчання та спілкування з учнями.	Зовнішній вигляд педагога може варіюватися залежно від регіону, типу закладу та вікових груп учнів, з якими він працює. Проте, загалом педагог акцентується увага на офіційності та професійності. Він одягається відповідно до ділового іміджу, звертає увагу на охайний зовнішній вигляд та має охайну зовнішність.

[Таблиця розроблена автором]

Запропонований формат аналізу досліджуваної проблеми дозволяє наголосити, що на всіх етапах розвитку суспільства проблема іміджу педагогічних працівників розглядалася крізь призму фахового (освітня складова) та зовнішнього (одяг, зачіска тощо) контексту, визначалася і розв'язувалася відповідно до конкретної соціокультурної ситуації, пройшла шлях від зародження іміджу як соціального явища до усвідомлення освітньою галуззю

необхідності формування іміджу педагогів у системі професійної підготовки. Як зазначає І. Волинець, поняття "імідж" в системі освіти набуло актуальності в період становлення незалежності України та переосмислення підходів до навчально-виховного процесу<sup>259</sup>.

*Специфіка термінології наукового пошуку* (використання ряду термінів іншомовного походження) потребує проведення категоріального аналізу базових понять дослідження.

### 4.3. Категоріальний аналіз базових понять дослідження

Проблема формування професійно-особистісного іміджу є міждисциплінарною, оскільки, як відомо, до неї звертаються філософи, психологи, соціологи, фахівці в галузі етики, естетики, публік рілейшнз, іміджології та ін. Багатовекторність прикладання та використання цілого комплексу понять іншомовного походження потребує детального вивчення категоріального апарату та окреслення формату його використання у педагогічній площині.

Покликаючись на принципи системності, наступності, несуперечливості та змістову характеристику *базових понять проблеми*, що досліджується, окреслимо їх *взаємозалежність* на основі застосування "методу парасольки" (Г. Онкович) – певного виду блок-схем або ментальних карт (Т. Б'юзен, В. Шаталов).

Специфіка застосування "методу парасольки" окреслюється наступним алгоритмом: 1) виділення та обґрунтування, так званого, "парасолькового поняття" – стрижневого, що визначає загальний контекст дослідження; 2) виділення у межах проблеми дослідження певної системи понять, що розширюють, поглиблюють або уточнюють змістовий контекст обраної проблематики (основні, уточнюючі, допоміжні); 3) встановлення, відображення та обґрунтування взаємозв'язків для виділених понять з опорою на "парасолькове" поняття.

Такий метод застосовується, в першу чергу, для впорядкування понять за наявності їх значної кількості у межах однієї теми, що, в свою чергу, забезпечує логічність і прозорість теоретичних та експериментальних висновків.

Для здійснення аналізу базових понять актуалізованої проблеми "парасольковим" поняттям визначаємо "професійний імідж" (пункт 1 алгоритму). До понятійного простору дослідження віднесемо категорії "імідж", "педагогічні працівники", "професійно-педагогічний імідж", "заклад фахової передвищої освіти", "професійний імідж педагогічних працівників закладів фахової передвищої освіти", "дрес-код", "капсульний гардероб", "зовнішній вигляд педагога" (пункт 2 алгоритму).

На виконання пункту 3 алгоритму структурування взаємозв'язків між поняттями здійснимо на основі виділення суперординатних (зв'язки, що вказують на поняття вищого рангу), субординатних (зв'язки, що вказують на поняття нижчого рангу) та координатних (що вказують на поняття одного ряду) взаємозв'язків (Н. Сидорчук, 2014)<sup>260</sup>.

Для графічного відображення розробленої системи понять пропонуємо скористатися (на вибір) певними цифровими застосунками: графічне зображення у редакторі MS Word, платформа для графічного дизайну Canva (вкладка Шаблони – у порядок пошуку "Інтелект-картка"; Lucidchart; MindMaster; MindMeister; Mindomo; Miro<sup>261</sup>.

Побудову "системи парасолькових понять" у межах дослідження здійснено на основі цифрового застосунку Power Point (див. рис. 4.1).

<sup>259</sup> Волинець І.М. Особистісний імідж сучасного педагога загальноосвітнього навчального закладу. Народна освіта. 2016. Вип. 1(28). URL: [https://www.narodnaosvita.kiev.ua/?page\\_id=3922](https://www.narodnaosvita.kiev.ua/?page_id=3922) (Дата перегляду 27. 11. 2022).

<sup>260</sup> Сидорчук Н.Г. Професійно-педагогічна підготовка студентів університетів у контексті єдиного європейського освітнього простору: історико-педагогічний аспект. Житомир: Вид-во ЖДУ ім. І. Франка. 2014. 608 с. С. 50-55.

<sup>261</sup> Ладуба М. Що таке ментальна карта (mind map)? Як зробити інтелект-карту? (mc.today). URL : <https://mc.today/uk/shho-take-mentalna-karta-i-yak-yiyi-stvoryuvati/amp/> (Дата перегляду 28. 11. 2023).



Рис. 4.1. Професійний імідж педагога закладу фахової передвищої освіти: система "парасолькових" понять

В основу графічного відображення системи базових понять дослідження покладено їх змістові характеристики.

Так, поняття "професійний імідж" ("парасолькове", суперординатне за зв'язком) є координатним з поняттями "професійний" та "імідж".

Власне "імідж" (англ. *Image* – образ, вигляд, зображення) прийнято розглядати як змодельований багатокомпонентний образ, зовнішній вигляд когось-небудь чи чогось-небудь; знак соціалізованої особистості, який забезпечує ефективність її діяльності й вигідно вирізняє серед інших<sup>262</sup>.

Покликаючись на багатокомпонентний аналіз поняття "імідж", проведений Л. Данильчук зазначаємо, що "імідж" включає комплекс родових та видових характеристик: емоційно забарвлений *стереотип* сприймання образу суб'єкта у свідомості певної групи, а також у масовій свідомості; своєрідний *людський інструментарій*, що допомагає вибудувати взаємини з навколишнім світом; ідентифікація не тільки через *візуальні характеристики (образ)*, але й через *способи мислення, дії, учинки, уміння спілкуватися; мистецтво* говорити й, особливо, слухати<sup>263</sup>.

Застосування *діяльнісного та професіографічного підходів* до характеристики іміджу дозволяє розкрити зміст поняття "*професійний імідж*".

Як відомо, термін "професійний" має пряму прив'язку до поняття професія (лат. *Professio* – офіційно вказане заняття, спеціальність) – необхідна суспільству, історична форма діяльності, для виконання якої людина повинна володіти сумою знань і навичок, мати відповідні здібності і професійно важливі якості; вид трудової діяльності (занять) людини, що володіє комплексом спеціальних теоретичних знань та практичних навичок, отриманих у

<sup>262</sup> Імідж (uk.wikipedia). URL: <https://uk.wikipedia.org/wiki/%D0%86%D0%BC%D1%96%D0%B4%D0%B6> (Дата перегляду 12. 11. 2022).

<sup>263</sup> Данильчук Л.О. Формування професійно-особистісного іміджу майбутніх фахівців фінансово-економічного профілю: дис. ... канд. пед. наук. Житомир, 2007. 267 с. С. 12-15.

результаті спеціальної підготовки, досвіду та стажу роботи<sup>264</sup>.

Для кожного здобувача освіти його професія виступає як певна соціально зафіксована сфера прикладання трудових дій, яка, з одного боку, сприяє його самореалізації, а з іншого – забезпечує його засобами існування<sup>265</sup>.

Узгоджуючи характеристики понять "імідж" та "професійний"/"професія", Н. Савченко, наприклад, *професійний імідж* характеризує як "складний соціально-психологічний і педагогічний феномен, що передбачає створення образу конкретної професії"<sup>266</sup>.

На думку Р. Кравця, професійний імідж (імідж фахівця, професіонала) – це "уявлення про людину як представника певної професії; враження, що створюється навколо конкретної особи з метою її просування як фахівця чи професіонала; емоційно-психологічний вплив на думку оточуючих (керівництва, колег, партнерів та ін.)"<sup>267</sup>.

Ураховуючи специфіку діяльності виділених типів закладів професійної освіти, наголошуємо, що *фахові коледжі (заклади фахової передвищої освіти)*, як правило, забезпечують здобуття *профільної середньої освіти професійного та академічного спрямування* на основі здобуття студентською молоддю базової загальної середньої освіти [Ошибка! Источник ссылки не найден.]. Згідно з новим законодавством, уже з 2020 р. коледжі та технікуми готують фахових молодших бакалаврів, а за наявності ліцензії проводять підготовку молодших бакалаврів за коротким циклом вищої освіти або першим (бакалаврським) рівнем. Здобувачі закладів фахової передвищої освіти – молодь, що оволодіває навичками, вміннями та знаннями, пов'язаними з майбутнім працевлаштуванням, побудовою майбутньої життєвої траєкторії. Успішність їх професійної кар'єри, як зазначає Р. Кравець, значною мірою залежить "від вміння свідомо вибудовувати професійний імідж, що відповідає завданням і специфіці професії"<sup>268</sup>.

За попередньо заданою логікою варто наголосити, що розв'язання такого відповідального завдання (побудова успішного професійного і життєвого майбутнього здобувача) покладається на *педагогічних працівників* фахових коледжів, власний імідж яких й має стати підґрунтям для побудови іміджевої траєкторії здобувача.

Особистісні характеристики викладача, його професійно-педагогічна майстерність визначаються вагомим чинником ефективної підготовки майбутніх кваліфікованих, ініціативних фахівців та регламентуються Законом України "Про фахову передвищу освіту" (2019) (ст. 62).

До іміджевих характеристик педагогічних працівників закладів фахової передвищої освіти, на думку Т. Равчини (Відокремлений структурний підрозділ – Технічний коледж Національного університету "Львівська політехніка") варто віднести готовність до нових змін, професійну компетентність, особистісно-професійні вміння. Саме від викладача, як зазначає авторка, його професійних та особистісних характеристик залежить, "чи є він гідним для наслідування студентами, чи захочуть вони наслідувати його, чи зможе педагог розбудити у них інтерес до навчання й радість від пізнання"<sup>269</sup>.

Доповнює набір іміджевих характеристик педагогічних працівників закладів фахової

<sup>264</sup> Професія (uk.wikipedia). URL: <https://uk.wikipedia.org/wiki/%D0%9F%D1%80%D0%BE%D1%84%D0%B5%D1%81%D1%96%D1%8F> (Дата перегляду 26. 11. 2022).

<sup>265</sup> Капоріна О.В. Професійне самовизначення особистості: проблеми та перспективи. Фахова передвища освіта: сучасні виклики та перспективи розвитку: збірн. матер. II Всеукр. наук.-практ. конф. (м. Київ, 22 квітня 2021 р.) / Інститут професійно-технічної освіти НАПН України / ред. кол.: Каленський А.А., Кубицький С.О., Пашенко Т.М. та ін. К. : ІПТО НАПН України, 2021. 106 с. С. 35.

<sup>266</sup> Савченко Н. Професійний імідж учителя початкової школи як предмет психолого-педагогічних досліджень. URL: <https://dspace.udpu.edu.ua/bitstream/6789/4769/3/profes%D1%96jnj%20%D1%96m%D1%96dzh%20uchi%20pochatkovoy%20shkoli.pdf> (Дата перегляду 26. 10. 2023).

<sup>267</sup> Кравець Р. Е. Концептуальний простір поняття "професійний імідж у наукових психолого-педагогічних дослідженнях. Педагогіка формування творчої особистості у вищій і загальноосвітній школах. 2019. Т. 2. № 65. С. 53-57. URL : [http://pedagogy-journal.kpu.zp.ua/archive/2019/65/part\\_2/12.pdf](http://pedagogy-journal.kpu.zp.ua/archive/2019/65/part_2/12.pdf) (Дата перегляду 14. 11. 2023).

<sup>268</sup> Кравець Р. Е. Концептуальний простір поняття "професійний імідж у наукових психолого-педагогічних дослідженнях. Педагогіка формування творчої особистості у вищій і загальноосвітній школах. 2019. Т. 2. № 65. С. 53-57.

<sup>269</sup> Равчина Т., Шемелюк Г. Організація освітнього процесу в системі фахової передвищої освіти у вимірі законодавчих змін. Вісник Львівського університету. Серія педагогічна. 2019. Вип. 34. С. 198-208.

передвищої освіти Ю. Кучерява, наголошуючи на необхідності володіння ними комплексом соціокультурних і творчих властивостей, серед яких: готовність вдосконалювати педагогічну діяльність, наявність внутрішніх засобів та методів, здатних забезпечити цю готовність; здатність генерувати нові ідеї; високий культурно-естетичний рівень, освіченість, інтелектуальна глибина й різнобічність інтересів; відкритість особистості викладача новому й сприйняття різних ідей, думок, поглядів, концепцій, що базується на толерантності особистості, гнучкості та широті мислення<sup>270</sup>.

Отримані висновки підтверджуються й дослідженнями О. Горовенко, яка наголошує на значущості соціальних ознак іміджу педагога/майбутнього педагога. На думку авторки, імідж педагога розглядається у площині особистісної приналежності (педагог як пересічний громадянин, що виконує певну професійну діяльність) та у площині соціальної перцепції (педагог як "іміджевий" зразок для успішного професійного майбутнього здобувача через сприйняття, розуміння й оцінювання здобувачами особистісного іміджу педагога)<sup>271</sup> (див. рис. 4.2).

Узагальнюючи попередні висновки, варто погодитися із висновками Н. Савченко, яка імідж педагога, *професійно-педагогічний імідж* розглядає як "інтегральну, свідомо сформовану, цілісну, динамічну якість, обумовлену відповідністю і взаємопроникністю внутрішніх і зовнішніх, особистісних та індивідуальних якостей педагога, покликана забезпечити гармонійну взаємодію його з самим собою, учасниками освітнього процесу та дозволяє реалізувати педагогічну діяльність через формування позитивної думки на високому професійному рівні"<sup>272</sup>.

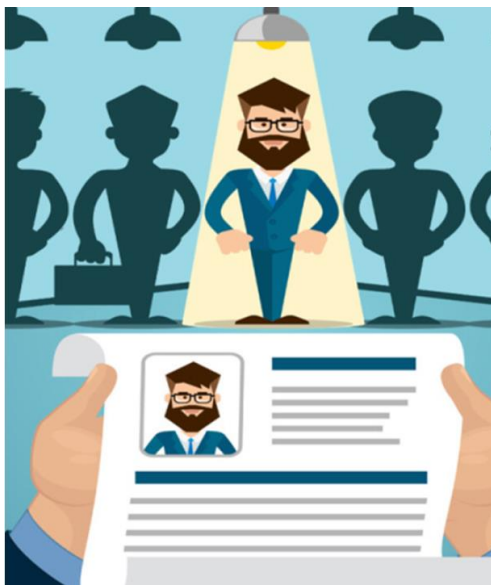


Рис. 4.2. Особистісно-соціальна перцепція (педагог як "іміджевий" зразок)

Субординатними поняттями до поняття "професійний імідж" є дрес-код, капсульний гардероб, зовнішній вигляд педагога.

Так, дрес-код (англ. *dress code* – кодекс одягу) – форма одягу, необхідна під час відвідування певних заходів, організацій, закладів і урочистих подій; відповідність

<sup>270</sup> Кучерява Ю.В. Роль післядипломної педагогічної освіти у розвитку інноваційного потенціалу педагога. URL : [https://umo.edu.ua/images/content/nashi\\_vydanya/metod\\_upr\\_osvit/v\\_7/7.pdf](https://umo.edu.ua/images/content/nashi_vydanya/metod_upr_osvit/v_7/7.pdf) (Дата перегляду 14. 12. 2023).

<sup>271</sup> Горовенко О. А. Формування особистісно-професійного іміджу вчителя загальноосвітнього навчального закладу засобами самопрезентації: дис. ...канд. пед. наук. Харків, 2013. 271 с.

<sup>272</sup> Савченко Н. Загальна характеристика структурних компонентів професійного іміджу майбутнього вчителя (наука.udpu.edu.ua). URL: <https://nauka.udpu.edu.ua/wp-content/uploads/2013/04/Nataliya-Savchenko.pdf> (Дата перегляду 01. 10. 2023).

зовнішнього вигляду людини певній навколишній ситуації; вимога одягатися в певних місцях певним чином. Дрес-код (нім. *Kleiderordnung*, фр. *code vestimentaire*) – неписане правило, регламент у одязі, який показує приналежність людини до певної професійної чи соціальної групи<sup>273</sup>. У такій інтерпретації зазначене поняття *уточнює межі прикладання іміджевих правил*, у тому числі й педагогічних працівників: навчальна аудиторія, майстерня, дозвіллієві заходи, спортивний майданчик, екскурсії на виробництво та ін.), чим визначає "коректність" конкретного іміджу педагога<sup>274</sup>.

У сучасному медійному просторі часто використовують поняття "капсульного гардеробу". Поняття капсульного гардероба популяризувала американська блогерка Керолайн Джой. У своєму блозі вона провела експеримент: замість багатьох дешевих речей залишила в гардеробі лише 37 якісних предметів одягу. У процесі експерименту Керолайн створила пленер, який дає поради, як почати збирати капсульний гардероб.

Зазвичай, капсульний гардероб – це набір ретельно підібраних і якісних речей, предметів одягу (від 6 до 12), що ідеально поєднуються за стилем, кольором та фактурою, з яких можна скласти 10-15 комплектів на 4 сезони. Обрані речі складають у капсули – набори одягу, у яких окремі предмети одягу можна поєднувати між собою.

Як правило, капсульний гардероб – оптимальний набір одягу, що допомагає економити на покупці речей та сприяє викоріненню "синдрому шопоголіка"<sup>275</sup>.

"Капсула" у педагогічній професії розглядаємо як засіб формування професійного іміджу здобувачів.

Узагальнюючи, констатуємо: *професійний імідж педагогічних працівників закладів фахової передвищої освіти* розглядаємо як комплекс усталених внутрішніх і зовнішніх характеристик, що забезпечують їх внутрішню гармонію, оптимізують взаємодію з учасниками освітнього процесу, сприяють підвищенню ефективності професійної підготовки здобувачів, активують особистісно-ділові якості здобувачів для їх професійного й особистісного самоутвердження.

Разом з тим, для закладів фахової передвищої освіти притаманна суперечність між високим професійним рівнем освітньої діяльності та недостатнім рівнем педагогічною майстерності ряду викладачів, обмеженим арсеналом методів та прийомів педагогічної техніки. Як показали результати пілотажного експерименту, у закладах фахової передвищої освіти викладачі є кваліфікованими фахівцями у своїй галузі зі значним досвідом роботи на підприємстві чи виробництві, але не завжди обізнані із сучасними підходами до організації освітнього процесу, механізмами педагогічної взаємодії зі студентами, колегами тощо.

У зазначеному контексті важливим підсумком щодо реалізації наукового аналізу теми дослідження є необхідність актуалізації питань професійного іміджу у ході підготовки майбутніх педагогічних працівників до роботи у закладах фахової передвищої освіти в умовах забезпечення реалізації освітньої політики як пріоритетної функції держави, що сприяє задоволенню освітніх і духовно-культурних потреб усіх суб'єктів освітнього процесу, розвитку їх здатності до саморозвитку та навчання упродовж всього життя.

#### 4.4. Результати констатувального етапу експерименту

Формування іміджу, як зазначає Н. Чернега, є "одночасно процесом і функцією", що включає *моніторинг* (вивчення стану досліджуваної проблеми), *моделювання* (розробка моделі професійного іміджу педагогічних працівників закладів фахової передвищої освіти),

<sup>273</sup> Дрес-код (uk.wikipedia). URL : <https://uk.wikipedia.org/wiki/%D0%94%D1%80%D0%B5%D1%81-%D0%BA%D0%BE%D0%B4> (Дата перегляду 27.10.2022).

<sup>274</sup> Діловий чи повсякденний. Який стиль обрати вчителю? (osvitoria.media). URL: <https://osvitoria.media/experience/dilovij-chy-povsyakdennij-yakuj-styl-obraty-vchytelyu/> (Дата перегляду 21. 10. 2023).

<sup>275</sup> Канішева Д. Що таке капсульний гардероб для вчителя і як його зібрати: поради стиліста (osvitoria.media). URL: <https://osvitoria.media/experience/shho-take-kapsulnyj-garderob-dlya-vchytelya-i-yak-jogo-zibraty-porady-stylista/> (Дата перегляду 12. 2023).

конструювання (прогностичне обґрунтування результатів дослідження), корекцію (визначення перспектив дослідження актуалізованої теми). Саме така покрокова діяльність, на думку автора, обумовлює зростання лояльності (у дослідженні ефективності формування) з боку клієнта (здобувача університету – майбутнього педагогічного працівника), залучення нових споживачів (здобувачів закладів фахової переважної освіти), посилення образу унікальності майбутньої професійної діяльності як у майбутнього педагога щодо педагогічної діяльності, так і у здобувача фахового коледжу щодо майбутньої професійної діяльності<sup>276</sup>.

Першим кроком у реалізації формування професійного іміджу майбутніх педагогічних працівників закладів фахової переважної освіти визначаємо *моніторинг* стану досліджуваної проблеми – констатувальний етап експерименту, який проводився у 2022/2023 н. р. на базі Житомирського державного університету імені Івана Франка та Міжнародної Академії Прикладних наук в Ломжі (Республіка Польща).

У опитуванні взяли участь 36 студентів спеціальності 015 "Професійна освіта" Житомирського державного університету імені Івана Франка (14 студентів III курсу спеціалізації 015.39 "Цифрові технології"; 9 студентів IV курсу спеціалізації 015.10 "Комп'ютерні технології", 13 студенти IV курсу спеціальності 015 "Професійна освіта"(Дизайн)) та 11 студентів III курсу Міжнародної Академії Прикладних наук в Ломжі (Республіка Польща) спеціальності "Товарознавство".

Респондентам пропонувалося дати відповіді на запитання анкети (див. табл. 4.2).

Таблиця 4.2

#### Анкета для оцінювання професійного іміджу педагога

Шановні колеги! Просимо Вас дати відповіді на кожне запитання та пояснити свій вибір.

№	Запитання	Відповідь
1	На що Ви звертаєте увагу під час першої зустрічі з педагогом?	
2	Які якості педагога як викладача Ви цінуєте найбільше?	
3	Чи важливо для Вас те, як виглядає педагог?	
4	Чи вважаєте Ви, що педагог повинен одягатися відповідно до останніх тенденцій моди?	
5	Чи важливими є для Вас особистісні якості педагога?	
6	Чи цікавить Вас особисте життя педагога?	
7	Чи впливає імідж педагога на Ваше ставлення до предмета?	

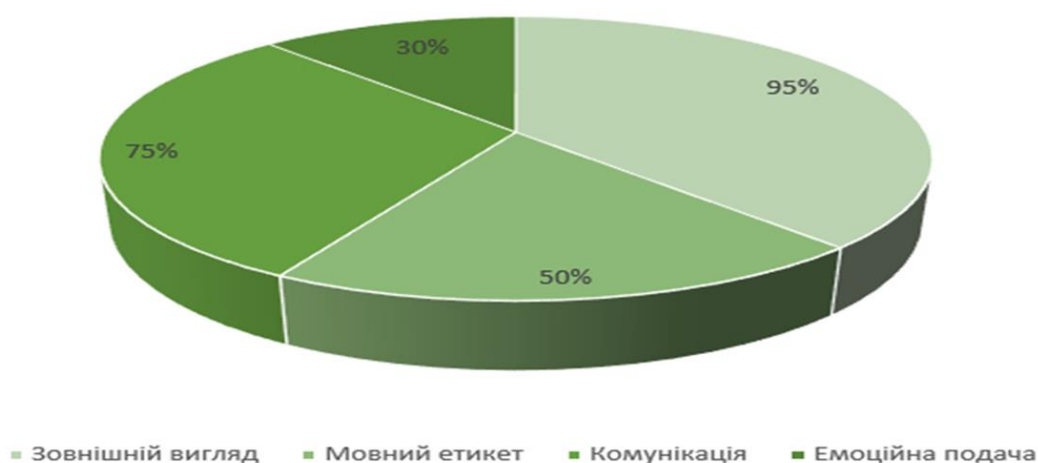
Так, 95% студентів наголошують, що перше враження про педагога створюється за його зовнішніми характеристиками (одяг, зачіска, макіяж та ін.).

75% респондентів значущим при першій зустрічі називають стиль спілкування педагога із групою та окремими студентами, чим підтверджують значущість у освітньому процесі його іміджевих характеристик (питання 3). 50% учасників експерименту уточнюють, що емоційна подача є важливим фактором у формуванні професійного іміджу, в той же час, 30% вважають мовний етикет значущим у комунікації (рис. 4.3).

Міра у моді для викладача (питання 4) є важливою складовою у його професійній діяльності (96 % респондентів), деталі особистого життя педагога практично не цікавить здобувачів освіти (98%).

<sup>276</sup> Чернега Н. Основні етапи розвитку наукових положень щодо змісту формування іміджу організації. Актуальні проблеми психології. 2015. Том 1. Вип. 42. С. 87-91.

Стосовно впливу іміджу на ставлення до предмету (питання 7) думки респондентів розділилися: 47% говорила про його відсутність, 53% опитаних наголошують на його наявності. Свої відповіді здобувачі коментували так: звертаю увагу на імідж педагога, він є сильним подразником на першому етапі знайомства (питання 1), але не впливає на подальшу спільну роботу, бо у динамічному суспільстві найважливішим є якісні знання, способи їх передачі; динаміка життя нівелює зовнішні характеристики. З іншого боку, у групі, де студенти вказували на наявність взаємозв'язку іміджу педагога зі ставленням здобувачів до предмета, підкреслювалося, що інструментальне ставлення до себе, продумування свого іміджу є ознакою виваженого ставлення педагога до свого предмету, до пошуку шляхів зацікавлення здобувачів своїм предметом. Отримані відповіді не суперечать одна одній, оскільки скоріше є відображенням, як вікових особливостей здобувачів (18-19 років – етап активного професійного становлення, відсутність чітко визначеного ставлення до життєвих процесів, оцінка явищ з позицій "юнацького максималізму"), так і індивідуального досвіду, сімейних традицій тощо.



**Рис. 4.3. Результати оцінювання майбутніми педагогічними працівниками (здобувачами університетів) ключових характеристик професійного іміджу педагога**

Значна увага приділялася студентами питанням професійних властивостей та якостей педагога (питання 2) та їх важливості при оцінці його іміджевих характеристик (питання 5).

У відповіді на запитання про якості педагога студенти мали можливість запропонувати декілька варіантів, серед яких фігурували професійна компетентність (85%); індивідуальний підхід до кожного здобувача (72%); зацікавленість у професійному зростанні (68%); емоційна стійкість (56%); уміння створювати доброзичливу атмосферу (52%).

Студенти називали якості, кожна з яких окремо не набрали значної ваги, однак у загальному контексті заслуговують на увагу. Серед таких якостей: чесність, об'єктивність, турботливість, доброчесність, відкритість до студентів, позитивне налаштування, пунктуальність, комунікація, впевненість, самоповага, повага до учнів, творчість, доброта, зацікавленість своїм предметом, рішучість, ввічливість, терплячість, справедливість.

Результати опитування узагальнено на основі базових блоків професіограми (професійні властивості та якості особистості, професійні знання, професійні уміння). У таблиці 3 подається класичний варіант професіограми і характеристики, що називалися студентами у ході опитування. У таблицю 4 вміщено відповіді, що розширюють класичний формат уявлення про педагога, надають сучасного звучання його іміджевим характеристикам.

Таблиця 4.3

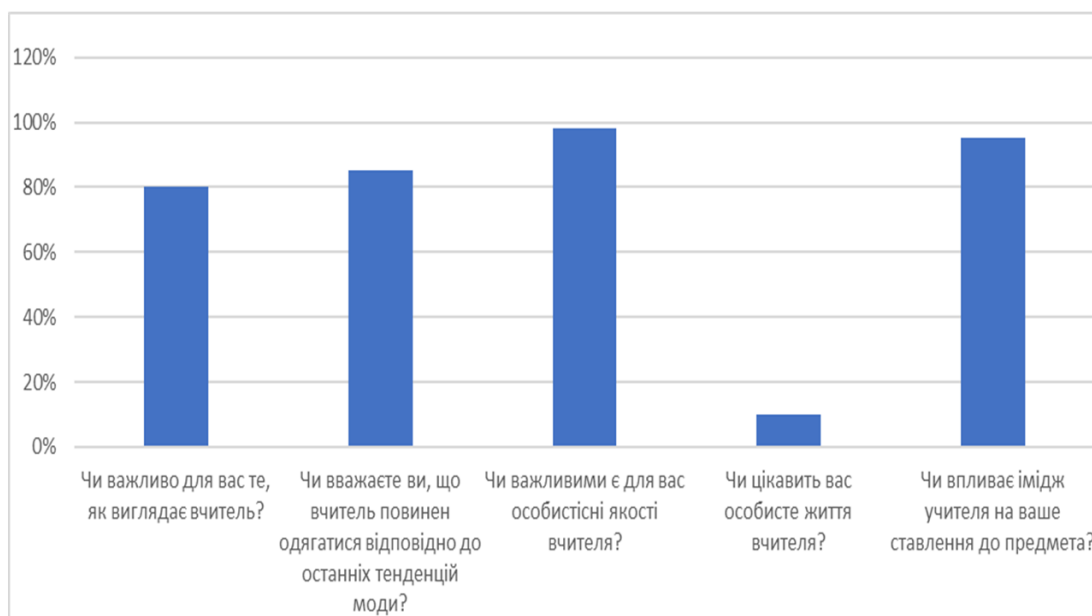
### Професіограма (класична)

Властивості та якості особистості	%	Знання	%	Уміння
Любов до дітей	94%	Фахові, методичні	100%	Гностичні
Національна свідомість	89%	Професійно-педагогічні	97%	Проектувальні
Відповідальність	81%	Знання, що визначають загальний кругозір	87%	Конструктивні
Толерантність	80%			Організаторські
Милосердя	79%			Комунікативні
Гуманізм	78%			Прикладні
Доброта, порядність	75%			

Таблиця 4.4

Професіограма (за результатами анкети, питання 2)					
Властивості та якості особистості		Знання		Уміння	
Креативний, мобільний, рішучий	56%	Факторів досягнення успіху	37%	Реалізація маленької педагогічної дії як шляху реалізації великих педагогічних справ	13%
Мужній, здатний приймати рішення, брати на себе відповідальність	63%	Способів (шляхів) досягнення успіху	29%		
Сильний, з чітко окресленою потребою професійного зростання	69%				

Узагальнені показники щодо запропонованої анкети із виділенням їх значущості представлено на рис. 4.4.



**Рис. 4.4. Узагальнені показники оцінки значущості базових характеристик професійного іміджу педагогічних працівників**

У ході експериментальної роботи було проведене пілотажне опитування здобувачів та викладачів Житомирського державного університету імені Івана Франка, Міжнародної Академії Прикладних наук в Ломжі (Республіка Польща), у ході якого респонденти мали прорейтингувати запропоновані професійно значущі показники для педагогічних працівників: фахові знання; фахові уміння та навички; психолого-педагогічні знання; знання, що визначають професійний кругозір; знання, що визначають загальний кругозір; професійні властивості та якості особистості, професійний імідж. Узагальнення результатів показало наявність розбіжностей у значущості професійного іміджу педагога для здобувачів та викладачів: у списку із семи позицій імідж посідає друге місце з погляду здобувачів, і лише шосте – з погляду самих педагогів.

Варто зазначити, що педагоги достатньо неоднозначно ставляться до проблеми іміджу. Часто не визнають його значення викладачі старшого покоління: його розуміють як певне відсторонення, свого роду "стіну", "завісу", "нещирість", що віддаляє педагога від студента/учня/здобувача. Вони наголошують на переважанні внутрішнього світу над зовнішнім, уважають, що "головне бути, а не здаватися". Молоді педагоги простіше адаптуються до інновацій у фаховій підготовці, але часто на практиці спрощено розуміють зміст професійного іміджу, віддаючи перевагу лише зовнішнім його виявам.

Отримані результати стали підґрунтям для переосмислення наявного стану досліджуваної проблеми та, відповідно, реалізації наступного етапу формування професійного іміджу майбутніх педагогічних працівників закладів фахової передвищої освіти – етапу *моделювання* або розробки моделі професійного іміджу педагогічних працівників закладів фахової передвищої освіти.

#### **4.5. Розробка моделі професійного іміджу педагогічних працівників закладів фахової передвищої освіти**

Підґрунтям для реалізації *етапу моделювання* є синтез проведеного теоретичного аналізу актуалізованої проблеми дослідження (п.1.1, 1.2) та результатів констатувального етапу експериментальної роботи (п. 1.3). За таких умов основним завданням етапу

моделювання є створенні "робочого образу досліджуваного явища"<sup>277</sup> – *моделі професійного іміджу педагогічних працівників закладів фахової передвищої освіти*, яка для здобувача університету виступатиме образом результату, та визначить місце іміджу у майбутній професійно-педагогічній діяльності.

Як відомо, моделювання – це спосіб дослідження будь яких явищ, процесів або об'єктів шляхом побудови та аналізу їх моделей. У широкому розумінні моделювання є однією з основних категорій теорії пізнання і практично єдиним науково-обґрунтованим методом наукових досліджень систем і процесів будь-якої природи в багатьох сферах людської діяльності, базовим поняттям в теорії і практиці моделювання об'єктів, процесів і явищ є "модель".

Термін "модель" походить від латинського слова "*modulus*", тобто зразок, пристрій, еталон. У широкому значенні – це будь-який аналог (уявний, умовний: зображення, опис, схема, креслення тощо) певного об'єкта, процесу, явища ("оригіналу" даної моделі), що використовується як його "замінник".

Таблиця 4.5

**Компоненти моделі професійного іміджу педагогічних працівників закладів фахової передвищої освіти**

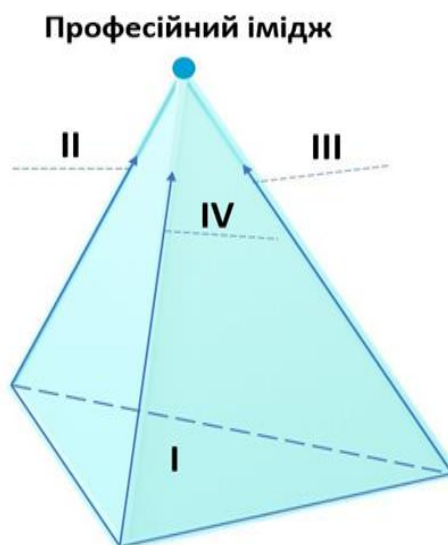
№	Компонент	Змістове наповнення компонента	
I	<i>Фахові знання, уміння та навички</i>	<ul style="list-style-type: none"> <li>• Знання специфіки організації навчально-виховного процесу у закладах фахової передвищої освіти;</li> <li>• Фахові, методичні, професійно-педагогічні знання;</li> <li>• Знання вікових особливостей здобувачів закладів фахової передвищої освіти;</li> <li>• Знання, що визначають професійний та загальний кругозір.</li> </ul>	
II	<i>Професійні властивості та якості особистості</i>	<i>Класичні</i>	<i>Сучасні</i>
		Повага до учнів, чесність, об'єктивність, турботливість, доброчесність, відкритість до студентів, позитивне налаштування, пунктуальність, впевненість, самоповага, творчість, доброта, зацікавленість своїм предметом, рішучість, ввічливість, терплячість, справедливість.	<ul style="list-style-type: none"> <li>• Креативність, мобільність,</li> <li>• рішучість,</li> <li>• мужність,</li> <li>• здатність приймати рішення, брати на себе відповідальність,</li> <li>• духовна й душевна сила, чітко визначена потреба у професійному зростанні</li> </ul>
III	<i>Габітарний імідж</i>	Одяг, зачіска, макіяж тощо	
IV	<i>Сигнальний комплекс</i>	Постава, жести міміка Мовний етикет	

Основою побудови моделі будь-якого явища складає його внутрішня характеристика або структура. Покликаючись на структуру особистісного іміджу Е. Семпсон, А. Панфілової, професійно-особистісного іміджу Л. Данильчук [Ошибка! Источник ссылки не найден., с. 73], результати моніторингу у шукану модель включимо наступні компоненти: *фахові знання, уміння та навички; професійні властивості та якості особистості*, що виражаються в індивідуальному стилі діяльності педагогічних працівників закладів фахової передвищої освіти; *габітарний імідж* (одяг, зачіска, макіяж та інші атрибути габітусу, який

<sup>277</sup> Сидорчук Н.Г. Організація самоосвітньої діяльності майбутніх учителів у процесі вивчення предметів педагогічного циклу: дис. ... канд. пед. наук. Київ, 2001. 180 с. С. 81-85.

створюється в результаті прямого (безпосереднього) їх сприйняття в процесі взаємодії педагогічних працівників із здобувачами або опосередковано через думку інших людей – *сигнальний комплекс* (див. змістове наповнення компонентів моделі у табл. 4.5).

Взаємозв'язок між виділеними компонентам представлено графічно на рис. 4.5 (виконано за допомогою цифрового застосунку Paint 3D, Power Point).



**Рис.4.5. Модель професійного іміджу педагогічних працівників закладів фахової передвищої освіти**

Графічна побудова розробленої моделі ґрунтується на ряді постулатів: 1) основою (фундаментом) результативності прояву професійного іміджу педагогічних працівників закладів фахової передвищої освіти є знаннева складова, 2) свідоме прикладання зусиль у напрямі трьох інших компонентів до вершини піраміди – запорука створення професійного іміджа педагога як засобу підвищення ефективності навчально-виховного процесу, цілісної професійної підготовки здобувачів, націлення їх на успішне професійне майбутнє.

Отримані результати дозволяють перейти до наступного етапу формувальної діяльності – *конструювання*, тобто здійснити прогнозування використання результатів, отриманих у ході попередніх етапі експериментальної роботи.

#### **4.6. Прогностичне обґрунтування використання результатів дослідження**

Обґрунтування використання результатів дослідження проведемо, покликаючись на об'єктивні тенденції конкурентної боротьби на ринку праці, що помітно впливає на розширення комплексу завдань, пов'язаних із формуванням професійного іміджу як засобу досягнення професійного успіху, забезпечення потреби роботодавців у професійно мобільних кваліфікованих кадрах, підготовка яких відповідає б вимогам ринку праці і особистісним потребам фахівця.

Результати проведеного дослідження дали можливість представити рекомендації та пропозиції щодо актуалізованої проблеми на трьох рівнях: загальнодержавному (I), регіональному (II), на рівні конкретного навчального закладу (III).

Специфіку взаємозв'язку між виділеними рівнями відобразимо за допомогою "сендвіч-моделі" (див. рис. 6) – математичного методу, що являє собою багаторівневе поєднання площин, які відповідають функціональним складовим досліджуваного явища та складаються з елементів та зав'язків між ними.

За таких умов враховуються як зв'язки, що існують у межах кожної площини (кожного

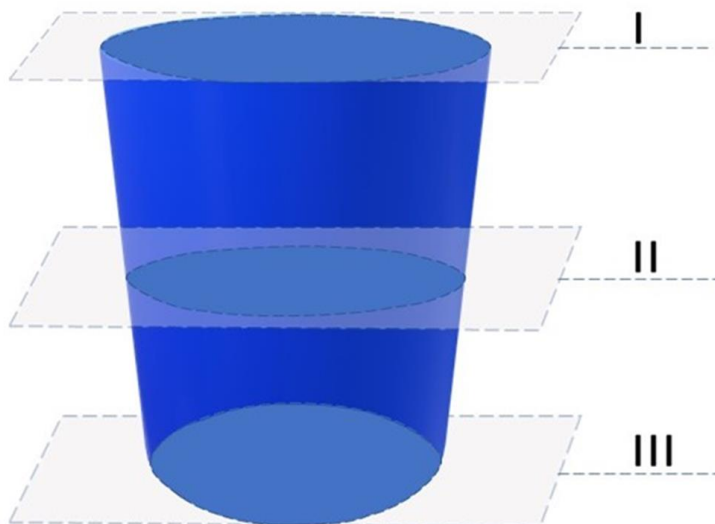
рівня прогнозування), так і такі, що існують між самостійними одиницями (площинами, шарами) сендвіч-моделі. Проекція основних положень, виділених у межах площини більш високого рівня, дозволяє формалізувати процеси взаємодії окремих площин шляхом виділення, так званої "трубки"<sup>278</sup>.

Так, рекомендовано:

❖ *на загальнодержавному рівні* оновити законодавчу і нормативну базу, що регламентує іміджеві процеси у вітчизняному державному секторі та на світовій арені;

❖ *на регіональному рівні* посилити зв'язки з ринком праці; розширити соціальне партнерство (зв'язок університетів з закладами фахової передвищої освіти, підприємствами та установами); цільова підготовка педагогічних працівників для конкретного закладу фахової передвищої освіти;

❖ *на рівні конкретного навчального закладу* оновити зміст дисциплін психолого-педагогічного циклу з урахуванням іміджеформуючих процесів; здійснити його коригування з урахуванням потреб соціальних партнерів і потреб ринку праці; впроваджувати локальні технології формування професійного іміджу майбутніх педагогічних працівників закладів фахової передвищої освіти.



**Рис. 4.6. Графічна інтерпретація прогностичного обґрунтування результатів наукового пошуку проблеми формування професійного іміджу педагогічних працівників закладів фахової передвищої освіти**

Конкретизуємо рекомендації для закладів вищої освіти (університетів), де здійснюється підготовка педагогічних кадрів для фахових коледжів. Для розв'язання завдань актуалізованої проблеми варто реалізувати ряд етапів:

I етап – удосконалення змісту дисциплін психолого-педагогічного циклу ("Професійна педагогіка", "Теорія і методика професійного навчання", "Методика професійного навчання" та ін.) щодо розгляду питань формування професійно-педагогічного іміджу.

II етап – розробка локальних технологій – вправ, завдань, спрямованих на формування професійно-педагогічного іміджу майбутніх педагогічних працівників закладів фахової передвищої освіти.

Так, у Житомирському державному університеті у ході модернізації обов'язкової освітньої компоненти "Методика професійного навчання" запропоновано до вивчення теми "Педагогічна майстерність педагогічних працівників закладів та установ професійної

<sup>278</sup> Сидорчук Н.Г. Професійно-педагогічна підготовка студентів університетів у контексті єдиного європейського освітнього простору: історико-педагогічний аспект. Житомир: Вид-во ЖДУ ім. І. Франка. 2014. 608 с. С. 268-270.

(професійно-технічної) та фахової передвищої освіти"; "Базові елементи педагогічної техніки"; "Творче самопочуття педагога"; "Психічна саморегуляція. Методи управління психічним станом та психічними процесами (пам'ять, увага, уява тощо)"; "Культура зовнішнього вигляду педагогічного працівника"; "Особливості професійно-педагогічного іміджу педагогічних працівників закладів та установ професійної (професійно-технічної) та фахової передвищої освіти"; "Модель сучасного викладача закладів та установ професійної (професійно-технічної), фахової передвищої освіти".

Основними форми реалізації дидактичних завдань визначено: організацію та проведення аудиторних і позааудиторних занять; розгляд навчального матеріалу на лекціях різного типу (інтерактивних, актуалізованих, діалогічних лекціях, лекціях-дискусіях) та практичних, семінарських, лабораторних заняттях, навчальних екскурсіях; індивідуальне та групове консультування здобувачів; виконання проєктних завдань та ін.

У ході навчального процесу реалізується комплекс дидактичних методів, серед яких: проблемний виклад навчального матеріалу, сугестивний метод, метод укрупнених блочних одиниць (блок-схеми, метод парасольки, ментальні карти), спостереження і аналіз фактів, проведення поточного самодіагностування для виявлення індивідуально-особистісних і професійних настанов, рівня професійної компетентності, набутих компетенцій, самомотивації професійного розвитку (багатовекторне тестування); розробка індивідуальної освітньої траєкторії на всіх етапах підготовки; опрацювання навчального матеріалу на основі розробленого для кожного модуля комплексу навчально-методичних матеріалів, матеріалів електронної бібліотеки; виконання завдань для самостійної та індивідуальної роботи; підготовка до інформаційно-мотиваційного, практичного блоку модуля: опрацювання нормативно-правової бази, додаткових матеріалів, літератури до змістового модуля, електронної бібліотеки, питань для самоконтролю чи самоперевірки тощо.

Наприклад, індивідуалізоване навчання як метод педагогіки, орієнтований на чітке визначення внеску кожного слухача у ході реалізації процесу навчання. В основі методу ідея про неможливість існування хоча б двох слухачів, внесок яких у навчальне заняття був би цілком однаковим. У класичному варіанті індивідуалізоване навчання передбачає персоніфіковану роботу конкретного педагога зі слухачем. Однак підвищення рівня індивідуалізації на практиці (коли працюють з великою кількістю слухачів) може бути доповнена та розширене кооперативним навчанням. Цей методом (або і ряді випадків, педагогічна технологія), як правило, застосовується в освітній діяльності в групах і робить їх (групи) відповідальними за навчання один одного. За такого підходу кожен слухач особисто підзвітний за своє власне навчання. Часто кооперативне навчання ототожнюють із "спільним навчанням".

Цікавим методом спільної роботи здобувачів на практичних (семінарських, лабораторних заняттях) є колаборативне навчання (*collaborative learning*). Його визначають як спільну діяльність, за якої слухачі з різними професійними інтересами співпрацюють у малих групах із метою виконання/завершення проєкту чи вирішення проблеми. На відміну від кооперативного навчання, при якому кожен слухач відповідає за власну частину роботи, під час колаборативного навчання всі члени команди співпрацюють разом для вирішення спільної проблеми.

Актуальним дидактичним методом визначають проблемне навчання. Його змістові характеристики ґрунтуються на закономірностях творчого засвоєння знань і способів діяльності, на прийомах і методах викладання та учіння з елементами наукового пошуку. Таке навчання передбачає проблемне виклад матеріалу, тобто створення системи послідовних проблемних ситуацій і управління процесом їх вирішення, а також проблемне учіння – особливу форму творчої навчальної діяльності слухачів щодо засвоєння знань і способів діяльності з наявністю аналізу проблемних ситуацій, формулювання проблем і їх розв'язання шляхом висунення припущень, обґрунтування і доведення гіпотез.

Кейс-метод – ґрунтується на створенні в освітньому середовищі умов, якіб дозволили

розвинути у слухачів уміння критично мислити, аналізувати, спонукати їх до того, щоб в процесі дискусії поділитися власними думками, ідеями, знаннями та досвідом. Зобов'язання слухача полягає в тому, щоб збагачуючи своєю творчою енергією освітній процес, прийняти на себе частку відповідальності за його результативність. При цьому слухачі повинні усвідомлювати, що викладач знаходиться в аудиторії для того, щоб допомогти їм, і вони мають скористатися цим повною мірою, проте основна відповідальність за те, чому вони навчилися, належить їм<sup>279</sup>.

Особлива увага приділяється використанню інформаційно-комунікаційних технологій і цифровізації навчання: робота в чаті, на форумах, робота з електронною бібліотекою, електронною поштою через веб-інтерфейс, отримання пошти, створення і відправка листів, робота з блогами викладача/наставника/тьютора тощо; використання технологій Веб 2.0 для інформаційно-комунікаційного забезпечення виконання завдань (у тому числі, дистанційного блоку: використання е-дошки, ресурсів дистанційного веб-середовища та ін.), інтерактивних комплексів навчально-методичного забезпечення.

Наведемо приклад інструктивно-методичних матеріалів для проведення лабораторного заняття з курсу "Методика професійного навчання" за темою "Культура зовнішнього вигляду педагогічного працівника закладу фахової передвищої освіти", що розроблене на основі попередньо систематизованого теоретичного матеріалу та результатів експериментальної роботи.

Заняття проводяться у формі тренінгу з урахуванням базових положень андрагогічного та акмеологічного підходів, що включають систему відносин "індивід – група – колектив", а застосування запропонованих вправ, завдань визначається провідним засобом формування професійного іміджу майбутніх педагогічних працівників закладів фахової передвищої освіти.

### **Лабораторне заняття 2.5. Культура зовнішнього вигляду педагогічного працівника закладу фахової передвищої освіти**

**Мета:** створити уявлення у здобувачів першого (бакалаврського) рівня вищої освіти про специфіку педагогічних функцій зовнішнього вигляду педагогічного працівника закладу фахової передвищої освіти, розвинути початкові уміння управляти зовнішнім виглядом як засобом педагогічного впливу.

**Обладнання:** підручники, навчальні посібники, професійні словники, конспекти лекцій, інструктивно-методичні матеріали.

**Професійна спрямованість:** формування професійного іміджу педагога.

**Ключові слова:** імідж, професійний імідж, педагогічні працівники, заклади фахової передвищої освіти, дрес-код, капсульний гардероб.

#### **План**

1. Поняття "зовнішній вигляд педагога", його змістова характеристика та компоненти.
2. Поняття "професійного іміджу", "іміджу професії", "іміджу педагога", їх зміст та специфіка.
3. Складові професійного іміджу педагога.
4. Культура зовнішнього вигляду педагога та його професійно-особистісний імідж.
5. Дрес-код та капсульний гардероб педагогічного працівника.

#### **Завдання для всіх студентів групи**

1. Опрацювати підручники, конспект лекцій, інструктивно-методичні матеріали.
2. Виконати вправи за текстом інструктивно-методичних матеріалів.

#### **Індивідуальні завдання**

1. Підготувати матеріал за темами:
  - Професійний імідж педагога: історія та сучасність (габітарна складова).

---

<sup>279</sup> Воїнова Л. Л. Кейс-технологія та її використання на уроках теоретичного навчання в професійно-технічних навчальних закладах. URL : <https://naurok.com.ua/keys-tehnologiya-ta-vikoristannya-na-urokah-teoretichnogo-navchannya-v-profesijno-tehnicnih-navchalnih-zakladah-191380.html> (Дата перегляду 27. 02. 2024).

- Образ педагога у мистецтві (*час виступу за кожною темою – 7 хвилин*).

#### Хід заняття

### 1. Поняття "зовнішній вигляд педагога", його змістова характеристика та компоненти.

**Зовнішній вигляд педагога** – форма життєпроявів людини, що забезпечує його цілісне сприйняття (його особистісних характеристик, внутрішнього стану), створює або підкреслює неповторну своєрідність особистості та відображає її індивідуальність.

Зовнішній вигляд педагога характеризується рядом стійких категорій:

- ✓ фізичний вигляд (обличчя, постава і типові пози, хода, голос і мовлення);
- ✓ оформлення зовнішності (одяг, зачіска, прикраси);
- ✓ засоби виразної поведінки (доброзичливість, привітність, привабливість, естетична виразність та ін.)

### 2. Поняття "професійного іміджу", "іміджу професії", "іміджу педагога".

**Імідж** (англ. *image* – образ, вигляд, зображення) – це змодельований багатокомпонентний образ, зовнішній вигляд кого-небудь чи чого-небудь, знак соціалізованої особистості, який забезпечує ефективність її діяльності й вигідно вирізняє серед інших.

Імідж – це своєрідний людський інструментарій, що допомагає вибудувати взаємини з навколишнім світом. Це не тільки візуальний образ, але й спосіб мислення, дій, учинків, уміння спілкуватися, мистецтво говорити й, особливо, слухати.

За суб'єктом прикладання виділяють певні види іміджу: *особистий, корпоративний, товарний та ін.*

*Особистий імідж* – це образ конкретної людини, який є об'єктивною характеристикою (наявний за будь-яких умов, оточуючі бачать зовнішні та внутрішні характеристики людини). Особистий імідж визначається складним набором внутрішніх і зовнішніх факторів, що складають *самоімідж, бажаний і необхідний імідж*.

Можна доповнити ще кілька можливих варіантів особистого іміджу, а саме: дзеркальний, реальний, ідеальний, множинний і створений.

Так, *дзеркальний імідж* – це наше уявлення про себе; *реальний імідж* – погляд на себе збоку; *ідеальний імідж* – ідеалістична точка зору на об'єкт, що аналізується; *множинний імідж* – сукупність ряду ознак, що характеризують і символізують єдине утворення; *створений імідж* – образ об'єкта, що утворився після проведення іміджмейкерської компанії.

*Корпоративний імідж* – певний набір організаційно-діяльнісних засобів, що сприяє усвідомленню і оцінці ролі корпорації як суспільного об'єкту у економічному і соціально-політичному житті конкретного регіону.

*Товарний імідж* – матеріальні та виробничо-діяльнісні засоби (матеріали, товари, групи виробів тощо).

Кожен із названих видів іміджу підлягає управлінню, що включає сукупне і синхронне функціонування таких його складових:

- можливостей самого об'єкта іміджування;
- вимог до вирішення завдань іміджування;
- вимог до каналу, по якому буде "проходити" іміджування;
- вимог аудиторії щодо іміджованого об'єкта.

**Професійний імідж** – це складний соціально-психологічний і педагогічний феномен, що передбачає створення образу конкретної професії.

**Професійний імідж** (імідж фахівця, професіонала) – це уявлення про людину як представника певної професії; враження, створюване навколо конкретної особи з метою її просування як фахівця чи професіонала, здійснення емоційно-психологічного впливу на

думку оточуючих (керівництва, колег, партнерів та ін.)<sup>280</sup>.

**Імідж педагога** – це сформована інтегральна, цілісна, динамічна якість, обумовлена відповідністю і взаємопроникністю внутрішніх і зовнішніх, особистісних та індивідуальних якостей педагога, покликана забезпечити гармонійну взаємодію його з самим собою і учасниками освітнього процесу, що дозволяє реалізувати педагогічну діяльність через формування позитивної думки.

**3. Складові професійного іміджу педагога.** Проаналізувати складові професійного іміджу покликаючись на наукові доробки Е. Семпсон, А. Панфілової, Л. Данильчук (див. табл. 4.6, табл. 4.7, рис. 4.7).

Таблиця 4.6

<b>Структура особистого іміджу (за Е. Семпсон)</b>		
<i>Самоімідж</i>	<i>Бажаний імідж</i>	<i>Необхідний імідж</i>
Візуальна, зовнішня привабливість особистості. Не всі люди від природи мають ідеальні зовнішні дані. Але, як правило, більшість набуває такої привабливості за рахунок свого високого професіоналізму, високої загальної культури, управління поведінкою, уміння одягатись, стежити за собою, самовдосконалюватись, дотримуватись здорового способу життя тощо. Без самоіміджу неможливо досягати великих успіхів у будь-якій сфері діяльності.	Імідж, який створюється для сприйняття нас оточуючими так, як би нам того хотілося. Бажаний імідж – це більш чи менш адекватний для реальної людини образ особистості, який складається в її ділових партнерів на свідомому і підсвідомому рівнях. Будується він на основі: а) зовнішнього вигляду ділової людини; б) її манер (уміння триматись, спілкуватись, використовуючи вербальні та невербальні сигнали); в) зовнішньої і внутрішньої культури; г) вміння себе подати (з підкреслюванням позитивних та приховуванням негативних рис).	Імідж, без якого неможливо уявити людину будь-якої професії, ділову людину. Характерні інтелектуальні показники: логіка мислення, добра пам'ять, нестандартне сприйняття. Велике значення має вміння управляти своєю психікою, ефективно застосовувати прийоми саморегуляції та самонавіювання. Результатом такого вміння є наявність у людини високого життєвого тону, який проявляється у виваженості, толерантності, манерах поведінки, стилі спілкування, стриманій реакції на життєві труднощі. Такий імідж повинен приховувати нездужання, незадовільний стан здоров'я, поганий настрій, внутрішній дискомфорт.

Таблиця 4.7

<b>Структура особистісного іміджу (за А. Панфіловою)</b>			
<i>Зовнішній вигляд людини або її портретні характеристики</i>	<i>Соціально-рольові характеристики</i>	<i>Іміджева символіка</i>	<i>Індивідуально-особистісні властивості</i>
Фізичні дані (зріст, фігура); костюм (одяг, взуття, аксесуари); зачіска й манікюр; манера поведінки й мовлення; жести й пози; погляд і міміка; особливості голосу, запах.	Репутація (громадська думка про людину, що ґрунтується на історії її життя, особистих досягненнях та заслугах); ампула (виконання соціальної ролі); легенда (історія життя людини, її походження); місія (соціально важливі цілі, корисність для суспільства).	Ім'я; особисті символи (колір, число, герб, логотип, марка); особиста атрибутика (повторювані деталі й ознаки зовнішнього вигляду); символи соціального престижу (гроші, становище в суспільстві, професія, займана посада та ін.)	Професійно важливі якості; домінуючі індивідуальні характеристики; стиль взаємовідносин з людьми; ідеї, що продукуються; засадничі цінності.

<sup>280</sup> Кравець Р.Е. Концептуальний простір поняття "професійний імідж" у наукових психолого-педагогічних дослідженнях. *Педагогіка формування творчої особистості у вищій і загальноосвітній школах*. 2019. № 65. Т. 2. С. 53-57. URL: [http://pedagogy-journal.kpu.zp.ua/archive/2019/65/part\\_2/12.pdf](http://pedagogy-journal.kpu.zp.ua/archive/2019/65/part_2/12.pdf)

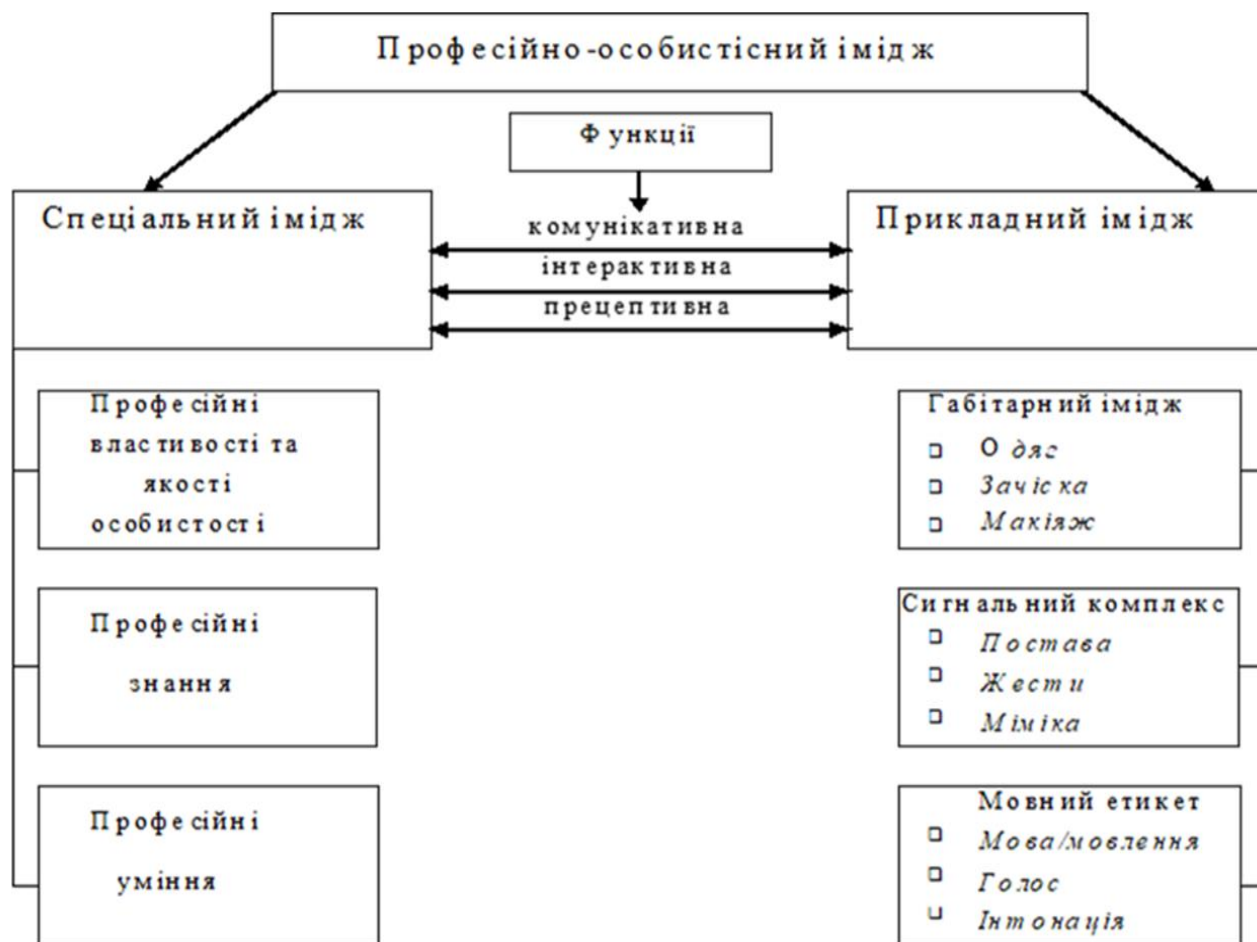


Рис. 4.7. Структура професійно-особистісного іміджу за Л. Данильчук

#### 4. Культура зовнішнього вигляду педагога та його професійно-особистісний імідж.

**Культура зовнішнього вигляду педагога** – сукупність матеріальних і духовних цінностей, історично набутий набір правил, обов'язкових професійних вимог, що визначаються специфікою його діяльності та спрямовані на гармонізацію освітньо-виховного середовища.

Поняття "зовнішній вигляд педагога" має ряд складових:

- сигнальний комплекс (постава, міміка, пантоміміка, жести);
- габітарний комплекс (одяг, зачіска, макіяж);
- мовний комплекс (мова/мовлення, голос, інтонація).

##### **Вправа 1. Оцінка професійного іміджу педагога.**

**Мета** виконання вправи: навчитися формулювати оціночні судження щодо зовнішнього вигляду педагогічних працівників.

##### **Завдання студентам.**

1. Дати відповіді на запитання анкети (таблиця 4.8).
2. Результати виконання вправи врахувати при формулюванні "Вимог до професійного іміджу педагога" (вправа 4, таблиця 4.8).

**Завдання вєдучому:** організувати обговорення отриманих результатів.

Таблиця 4.8

## Анкета для оцінювання професійного іміджу педагога

№	Запитання	Відповідь
1	На що Ви звертаєте увагу під час першої зустрічі з педагогом?	
2	Які якості педагога як викладача Ви цінуєте найбільше?	
3	Чи важливо для Вас те, як виглядає педагог?	
4	Чи вважаєте Ви, що педагог повинен одягатися відповідно до останніх тенденцій моди?	
5	Чи важливими є для Вас особистісні якості педагога?	
6	Чи цікавить Вас особисте життя педагога?	
7	Чи впливає імідж педагога на Ваше ставлення до предмета?	

[Імідж вчителя. Вчимося творити самих себе... (yakistosviti). URL: [http://www.yakistosviti.com.ua/uk/Imidzh\\_vchitelja](http://www.yakistosviti.com.ua/uk/Imidzh_vchitelja) ]

**Вправа 2. Розв'язування педагогічної задачі.**

**Мета виконання вправи:** формувати у студентів системне професійно-педагогічне знання, оціночні судження щодо професійного іміджу педагогічних працівників.

**Завдання студентам:** Розв'язати **письмово** педагогічну задачу за алгоритмом.

**Зміст задачі:** Директор звертається до педагога: "Що у вас за вигляд? Негайно перевдягніться! Коледж – це далеко не те місце, де треба показувати весь зміст Вашого гардеробу та хвалитися останніми модними придбаннями".

Оцініть дії директора. Доведіть їх обґрунтованість або запропонуйте свої варіанти виходу із ситуації, що склалася.

Результати розв'язання задачі врахувати при формулюванні "Вимог до професійного іміджу педагога" (вправа 4, таблиця 4.9).

Таблиця 4.9

№ п/п	Алгоритм розв'язання педагогічної задачі <i>Алгоритм</i> – сукупність дій, що виконується у точно визначеній (незмінній) послідовності.	Розв'язок
1	<b>Аналіз умови задачі на основі побудови логічного ланцюжка</b> <i>Логічний ланцюжок</i> – коротке формулювання умови задачі за допомогою простих речень.	
2	<b>Визначення протиріччя запропонованої задачі та на його основі формулювання проблеми.</b>  <i>Протиріччя</i> – невідповідність між певними педагогічними процесами або явищами. <i>Педагогічне кліше:</i>  ..... <i>не відповідає</i> .....  <i>Проблема</i> – теоретичне або практичне питання, що потребує розв'язання.	
3	<b>Довизначення умов задачі: аналіз вихідних даних (місце подій, учасники)</b>	
4	<b>Побудова системи гіпотез.</b> <i>Гіпотеза</i> – передбачення, припущення, що висувається для пояснення певного явища та потребує перевірки та доведення для того, щоб дістати підтвердження як теорія або закон.	
5	<b>Вибір робочої гіпотези на основі визначеної проблеми.</b>	
6	<b>Вибір системи методів.</b> <i>Метод</i> – спосіб реалізації навчально-виховного процесу	

### Вправа 3. "Створи свій імідж".

**Мета** виконання вправи: сприяти формуванню оціночних суджень щодо професійного іміджу педагога.

#### **Завдання студентам:**

1. Студентам зачитується телефонограма: "Терміново, через 15 хвилин, на районний диспут від закладу необхідно запросити не менше 3 осіб". Іде робочий день, педагогам немає часу на переодягання, нанесення макіяжу, зачіски.

Через 1 хвилину від кожної мікрогрупи необхідно відправити на диспут 1 людину. Група повинна пояснити свій вибір.

2. Результати виконання вправи врахувати при формулюванні "Вимог до професійного іміджу педагога" (Вправа 4, таблиця 4.10).

#### **Завдання ведучому:**

1. Організувати роботу над виконанням вправи з обговоренням та обґрунтуванням прийнятих рішень.

### Вправа 4. Імідж-модель педагога.

**Мета** виконання вправи: формувати уміння систематизувати та узагальнювати навчальний матеріал на основі попередньо сформульованих оціночних суджень.

#### **Завдання студентам:**

1. За результатами опрацювання теоретичного матеріалу з теми заняття, виконанням вправ 1, 2 та 3 сформулювати "Вимоги до професійного іміджу педагога".

2. Обґрунтувати свій вибір (на основі власних спостережень або підтвердити висловлюваннями видатних педагогів/видатних людей) (таблиця 4.10).

**Завдання ведучому:** організувати обговорення отриманих результатів.

Таблиця 4.10

### Вимоги до професійного іміджу педагога

№	Вимога	Обґрунтування
1		
2		
3		
4		
5		
6		
7		

### 5. Дрес-код та капсульний гардероб педагога.

**Дрес-код** (англ. *dress code* – кодекс одягу) – форма одягу, необхідна під час відвідування певних заходів, організацій, закладів і урочистих подій; відповідність зовнішнього вигляду людини певній навколишній ситуації; вимога одягатися в певних місцях певним чином. **Дрес-код** (нім. *Kleiderordnung*, фр. *code vestimentaire*) – неписане правило, регламент у одязі, який показує приналежність людини **до певної професійної** чи соціальної групи.

**Капсульний гардероб** – це набір ретельно підібраних і якісних речей, предметів одягу (від 6 до 12), що ідеально поєднуються за стилем, кольором та фактурою, з яких можна скласти 10–15 комплектів на 4 сезони. Обрані речі складають у капсули – набори одягу, у яких окремі предмети одягу можна поєднувати між собою.

Поняття капсульного гардероба популяризувала американська блогерка Керолайн Джой. У своєму блозі вона провела експеримент: замість багатьох дешевих речей залишила в гардеробі лише 37 якісних предметів одягу. У процесі експерименту Керолайн створила планер, який дає поради, як почати збирати капсульний гардероб.

Капсульний гардероб – оптимальний набір одягу, що допомагає економити на покупці речей та сприяє викоріненню "синдрому шопоголіка".

#### **Вправа 5. Конструкторське бюро.**

**Мета виконання вправи:** сприяти формуванню умінь щодо оптимального вибору професійного гардеробу.

##### **Завдання студентам:**

1. З геометричних фігур запропонованих ведучим скласти "модель" педагога, за допомогою кольорового паперу, фломастерів, клею, "одягнути", враховуючи складові іміджу.

##### **Завдання ведучому:**

1. Організувати роботу над виконанням вправи з обговоренням та обґрунтуванням прийнятих рішень.

#### **Вправа 6. Тиждень моди по-освітянськи.**

**Мета виконання вправи:** сприяти формуванню умінь щодо оптимального вибору професійного гардеробу.

##### **Завдання студентам:**

1. Створити капсульний гардероб педагога та презентувати його в аудиторії.

##### **Завдання ведучому:**

1. Організувати роботу над виконанням вправи з обговоренням та обґрунтуванням прийнятих рішень.



*Рис. 4.8. Приклад капсульного гардеробу педагога*

Як показав аналіз наукової літератури та вивчення досвіду роботи закладів вищої освіти, потребують оновлення, подальшої розробки та систематизації методи формування професійного іміджу педагогічних працівників закладів фахової передвищої освіти.

## Висновки

Проведений аналіз наукової літератури засвідчив, що проблема формування професійного іміджу педагогічних працівників/майбутніх педагогічних працівників закладів фахової передвищої освіти є недостатньо вивченою у вітчизняній науці.

1. Здійснений аналіз історичного аспекту проблеми показав, що, маючи розгорнуту історію, сучасна іміджологія, як науки про імідж, активного розвитку набула лише у ХХ столітті, а імідж педагога став предметом наукового дослідження лише протягом останніх тридцяти років. Обґрунтування проблеми професійно-педагогічного іміджу здійснюється з опорою на об'єктивні виклики часу у межах загострення проблеми вибору, акценти у її розв'язанні зміщуються з мистецької площини у наукову.

2. Категоріальний аналіз базових понять дослідження (професійний імідж, імідж, педагогічні працівники, професійно-педагогічний імідж, заклад фахової передвищої освіти, професійний імідж педагогічних працівників закладів фахової передвищої освіти, дрес-код, капсульний гардероб, зовнішній вигляд педагога), здійснений на основі "методу парасольки" (Г. Онкович), дозволив встановити в умовах їх значної кількості логіку і прозорість експериментальної роботи.

3. Проведений історико-педагогічний та категоріальний аналіз актуалізованої проблеми став підґрунтям для реалізації експериментальної роботи, спрямованої згідно об'єкта та предмета дослідження на вивчення проблеми формування професійного іміджу педагогічних працівників закладів фахової перевищої освіти.

Отримані результати стали підґрунтям для переосмислення наявного стану досліджуваної проблеми та розробки моделі професійного іміджу педагогічних працівників закладів фахової перевищої освіти, що включає наступні компоненти: фахові знання, уміння та навички; професійні властивості та якості особистості; габітарний імідж; сигнальний комплекс.

4. Результати проведеного дослідження дали можливість представити рекомендації та пропозиції щодо актуалізованої проблеми на трьох рівнях: загальнодержавному, регіональному, на рівні конкретного навчального закладу.

## ІНФОРМАЦІЯ ПРО АВТОРІВ

*Дубасенюк Олександра Антонівна*, доктор педагогічних наук, професор, професор кафедри професійно-педагогічної, спеціальної освіти, андрагогіки та управління Навчально-наукового інституту педагогіки Житомирського державного університету імені Івана Франка. **Вступ. Висновки. Розділ 1, (редактор).**

*Антонова Олена Євгеніївна*, доктор педагогічних наук, професор, завідувач кафедри професійно-педагогічної, спеціальної освіти, андрагогіки та управління Навчально-наукового інституту педагогіки Житомирського державного університету імені Івана Франка. **Розділ 3. Параграф 3.1.**

*Вознюк Олександр Васильович*, доктор педагогічних наук, професор, професор кафедри англійської мови з методиками викладання у дошкільній та початковій освіті Навчально-наукового інституту педагогіки Житомирського державного університету імені Івана Франка. **Розділ 10.**

*Ковальчук Валентина Антонівна*, доктор педагогічних наук, доцент, доцент кафедри професійно-педагогічної, спеціальної освіти, андрагогіки та управління Житомирського державного університету імені Івана Франка. **Розділ 6.**

*Мірошніченко Олена Анатоліївна*, доктор психологічних наук, доцент, доцент кафедри професійно-педагогічної, спеціальної освіти, андрагогіки та управління Житомирського державного університету імені Івана Франка. **Розділ 11. Параграфи 11.4, 11.5, 11.6.**

*Мирончук Наталія Миколаївна*, доктор педагогічних наук, професор, професор кафедри професійно-педагогічної, спеціальної освіти, андрагогіки та управління Навчально-наукового інституту педагогіки Житомирського державного університету імені Івана Франка. **Розділ 5.**

*Мочедловска Аліцья*, доктор наук про здоров'я, Міжнародна Академія Прикладних Наук в Ломжі, Республіка Польща. **Розділ 12.**

*Павленко Віта Віталіївна*, доктор педагогічних наук, доцент, доцент кафедри професійно-педагогічної, спеціальної освіти, андрагогіки та управління Навчально-наукового інституту педагогіки Житомирського державного університету імені Івана Франка. **Розділ 3. Параграф 3.2.**

*Сидорчук Нінель Герандівна*, доктор педагогічних наук, професор, професор кафедри професійно-педагогічної, спеціальної освіти, андрагогіки та управління Навчально-наукового інституту педагогіки Житомирського державного університету імені Івана Франка. **Розділ 4.**

*Ягунов Василь Васильович*, доктор педагогічних наук, професор, провідний науковий співробітник науково-дослідної лабораторії наукового супроводження розроблення нормативів і стандартів з фізичної підготовки і спорту науково-дослідного центру проблем фізичного виховання, спеціальної фізичної підготовки і спорту, Національний університет оборони України. **Розділ 2.**

*Антонов Олексій Володимирович*, кандидат філологічних наук, докторант, доцент кафедри іноземних мов і новітніх технологій навчання Навчально-наукового інституту іноземної філології Житомирського державного університету імені Івана Франка. **Розділ 3. Параграфи 3.4., 3.5., 3.6.**

**Бахмутова Лариса Миколаївна**, доктор філософії у галузі психології, провідний науковий співробітник лабораторії вікової психофізіології Інституту психології імені Г. С. Костюка НАПН України. **Розділ 11. Параграфи 11.1., 11.2., 11.3.**

**Горбець Сергій Миколайович**, кандидат педагогічних наук, доцент, доцент кафедри кафедри комп'ютерних наук та інформаційних технологій фізико-математичного факультету Житомирського державного університету імені Івана Франка. **Розділ 8.**

**Шарлович Зоя**, кандидат педагогічних наук, ад'юнкт Міжнародної Академії прикладних наук в Ломжі, Республіка Польща. **Розділ 7.**

**Шубіна Олена Павлівна**, доктор філософії у галузі освіти, заступник директора з навчально-виховної роботи Житомирського міського центру науково-технічної творчості учнівської молоді. **Розділ 3. Параграф 3.3.**

**Антонов Євгеній Володимирович**, асистент кафедри комп'ютерних наук та інформаційних технологій фізико-математичного факультету Житомирського державного університету імені Івана Франка, здобувач третього(освітньо-наукового) рівня вищої освіти. **Розділ 9.**

## **Наукове видання**

### ***Колектив авторів:***

Дубасенюк Олександра Антонівна  
Антонова Олена Євгенівна,  
Вознюк Олександр Васильович,  
Ковальчук Валентина Антонівна,  
Мірошниченко Олена Анатоліївна,  
Мирончук Наталія Миколаївна,  
Мочедловська Аліцья,  
Павленко Віта Віталіївна,  
Сидорчук Нінель Герандівна,  
Ягупов Василь Васильович,  
Антонов Олексій Володимирович,  
Бахмутова Лариса Миколаївна,  
Горобець Сергій Миколайович,  
Шарлович Зоя,  
Шубіна Олена Павлівна,  
Антонов Євгеній Володимирович

## **ДІЯЛЬНІСНІ ЗАСАДИ ПІДГОТОВКИ МАЙБУТНІХ КОМПЕТЕНТНИХ ФАХІВЦІВ В УМОВАХ СУЧАСНИХ ВИКЛИКІВ**

### ***Монографія***

Комп'ютерна верстка і набір:  
О. В. Вознюк  
Дизайн обкладинки: С. М. Горобець

Надруковано з оригінал-макета авторів

Підписано до друку  
Формат 60x84 1/8 Ум. друк. арк. 28,75.  
Папір офсетний. Гарнітура Times New Roman  
Наклад 300 прим.

**Видавець**