

ПСИХОЛОГІЧНІ ОСОБЛИВОСТІ РОЗВИТКУ ГОТОВНОСТІ МАЙБУТНІХ ЛОГОПЕДІВ ДО ПРОФЕСІЙНОЇ ДІЯЛЬНОСТІ

Каплун Ольга

здобувачка вищої освіти магістерського рівня

Стахова Ольга

к. психол. н., доцент

Кафедра психології, логопедії та інклюзивної освіти

Житомирський державний університет

імені Івана Франка, Україна

Професійна компетентність майбутнього педагога-логопеда відображає його володіння необхідними знаннями, уміннями та навичками, а також визначається обізнаністю сучасних досягнень науки, що розглядаються крізь призму теоретичної та практичної підготовки. Важливу роль у цьому відіграє така складова здійснення майбутньої педагогічної діяльності, як готовність працювати за обраним фахом, яка включає позитивні мотиви, цінності, установки на професійну діяльність, а також розвинені рефлексивні навички [1].

Психологічна готовність майбутнього логопеда ґрунтується на практичному досвіді, здатності організувати свою діяльність, розробляти та впроваджувати нові методики роботи з учнями та їхніми батьками. Високий рівень цієї готовності дає педагогу можливість навчатися самому й ефективно навчати учнів у процесі корекційно-розвивальної роботи, сприяючи тим самим його самореалізації як фахівця [2].

Відтак, зважаючи на зазначені вище теоретичні викладки щодо належного рівня розвитку психологічної готовності майбутніх педагогів-логопедів до виконання своїх професійних обов'язків, нами було проведено дослідження, спрямоване на розкриття специфіки прояву структурних компонентів даного феномена – його мотиваційної, когнітивної, діяльнісної та рефлексивної складових. В опитуванні взяли участь здобувачі 1 курсу другого (магістерського) рівня вищої освіти Житомирського державного університету імені Івана Франка; дослідження проводилось упродовж квітня-місяця 2024 р.

Так, для вивчення особливостей розвитку першої, мотиваційної складової професійної готовності, нами було використано методику діагностики навчальної мотивації студентів А. Реана, В. Якуніна. Як показали отримані результати дослідження, серед опитаних експериментальної групи (ЕГ) та контрольної групи (КГ) переважаючим типом мотивації до майбутньої професійної діяльності є саме внутрішня позитивна (у ЕГ – 3,5, у КГ – 3,5). Це свідчить про те, що майбутні фахівці відрізняються суто позитивними спонуками, які детермінують вибір ними майбутнього фаху (відповідно до

інтересів, здібностей та умінь). Вони обирали професію за «покликом» серця, тому навчання та професійна підготовка приносять їм радість і задоволення.

Таблиця 1. Рівні розвитку мотиваційної складової професійної готовності майбутніх логопедів

№	Складові професійної мотивації педагогів-логопедів	КГ	ЕГ
1.	Зовнішня позитивна мотивація	2,7	3,4
2.	Зовнішня негативна мотивація	2,5	3,1
3.	Внутрішня мотивація	3,5	3,5

Частина опитаних відрізняється внутрішньою негативною зовнішньою мотивацією – установкою на престиж професії, кар'єрне зростання, що пов'язано із певними вигодами від професії, а не із внутрішньо детермінованими спонуками: у ЕГ – 2,5, у КГ – 3,1.

Негативний (зовнішній) тип мотивації (мотивація, яка сформувалася у студентів під впливом соціального оточення, а не внутрішніх стимулів, наприклад, порад батьків, друзів), було зафіксовано у меншості респондентів.

Як бачимо, результати ЕГ та КГ є свідченням того, що і в контрольній, і в експериментальній групі внутрішня мотивація домінує над зовнішньою позитивною та зовнішньою негативною мотивацією, що досить сприятливо характеризує професійну мотивацію майбутніх фахівців-логопедів.

Звернення до авторського опитувальника Л. Шульженко «Професійна компетентність майбутнього педагога-логопеда» дозволило розкрити особливості розвитку когнітивної складової психологічної готовності до професійної діяльності зазначених представників педагогічної професії (рис. 1).

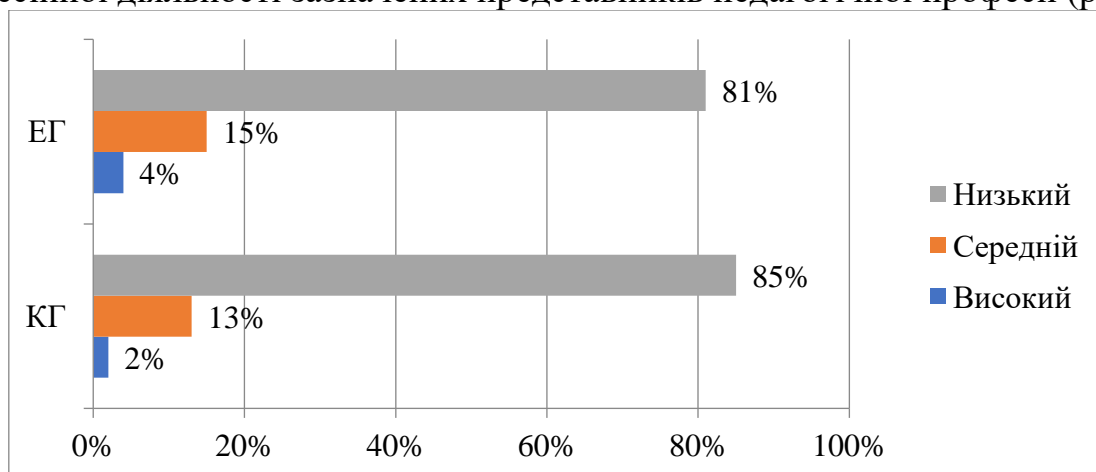


Рисунок 1. Результати дослідження за опитувальником Л. Шульженко «Професійна компетентність педагога-логопеда»

Як видно з рис. 1, переважна більшість респондентів не впоралися із завданнями практичного змісту, де необхідно було, наприклад, визначити напрями корекційної роботи логопеда з дитиною, що має мовленнєві порушення. Помилки майбутніх фахівців здебільшого були пов'язані з недостатньою теоретичною підготовкою, незнанням особливостей розвитку

мовлення дітей із нормотиповим розвитком, а також незнання характеристик мовленнєвого розвитку дітей із особливостями психофізичного розвитку. Це свідчить про низький рівень сформованості у здобувачів вищої освіти когнітивного компонента готовності до психолого-педагогічного супроводу дітей із обмеженими можливостями здоров'я.

Результати дослідження за методикою «КОС» В. Синявського й Б. Федоришина особливостей прояву діяльнісного компонента психологічної готовності майбутніх логопедів до роботи за обраним фахом наведено на рис. 2:

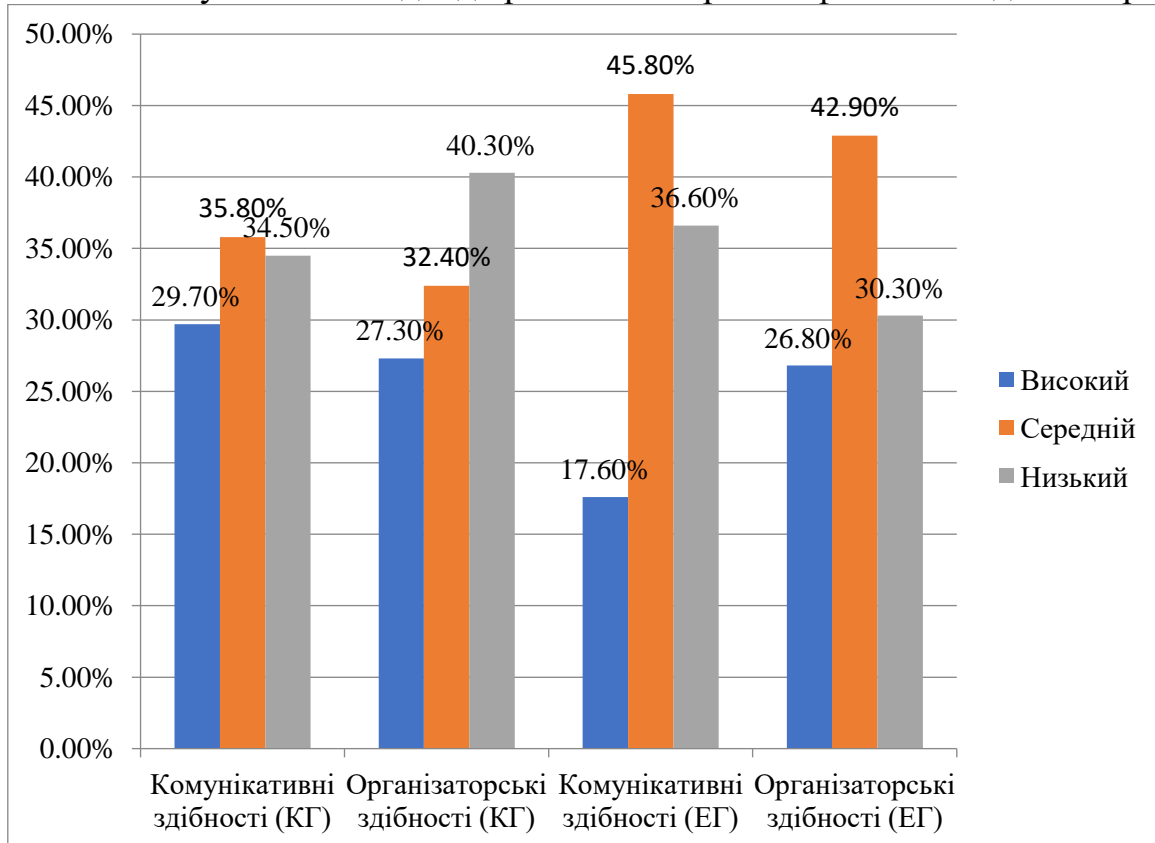


Рисунок 2. Результати рівня сформованості діялісною складової готовності майбутніх педагогів-логопедів до професії

Наведені вище дані вказують на недостатній рівень комунікативних здібностей здобувачів вищої освіти: 34,5% студентів контрольної групи та 36,6% респондентів експериментальної групи відрізняються низьким рівнем комунікативних здібностей; їх середній рівень виявлено у 35,8% опитаних контрольної групи та 45,8% респондентів експериментальної групи; високий же рівень комунікативних схильностей був відзначений у 29,7% студентів контрольної групи та у 17,6% досліджуваних експериментальної групи.

У процесі дослідження організаторських здібностей майбутніх педагогів-логопедів було отримано такі результати: високий рівень виявлено у 26,8% студентів, що входили до складу експериментальної групи, та у 27,3% обстежуваних із контрольної групи; середній рівень сформованості організаторських здібностей притаманний 42,9% досліджуваних експериментальної групи та 32,4% майбутніх логопедів контрольної групи;

низький рівень виявлено у 26,8% студентів експериментальній групі та у 27,3% студентів-майбутніх педагогів-логопедів із контрольній групі.

Оцінюючи власні комунікативні та організаторські здібності, переважна більшість респондентів наголошувала на наявності труднощів при вирішенні педагогічних ситуацій, пов'язаних з організацією психолого-педагогічного супроводу учнів, а також вказували на труднощі при плануванні та реалізації процесу психолого-педагогічного супроводу дітей із порушенням мовленнєвого розвитку.

За методикою А. Карпова «Оцінка рефлексивності», спрямованої на розкриття особливостей прояву рефлексивної складової психологічної готовності студентів-логопедів до майбутньої професійно, виявлено початковий рівень сформованості цього компонента (рис.3):

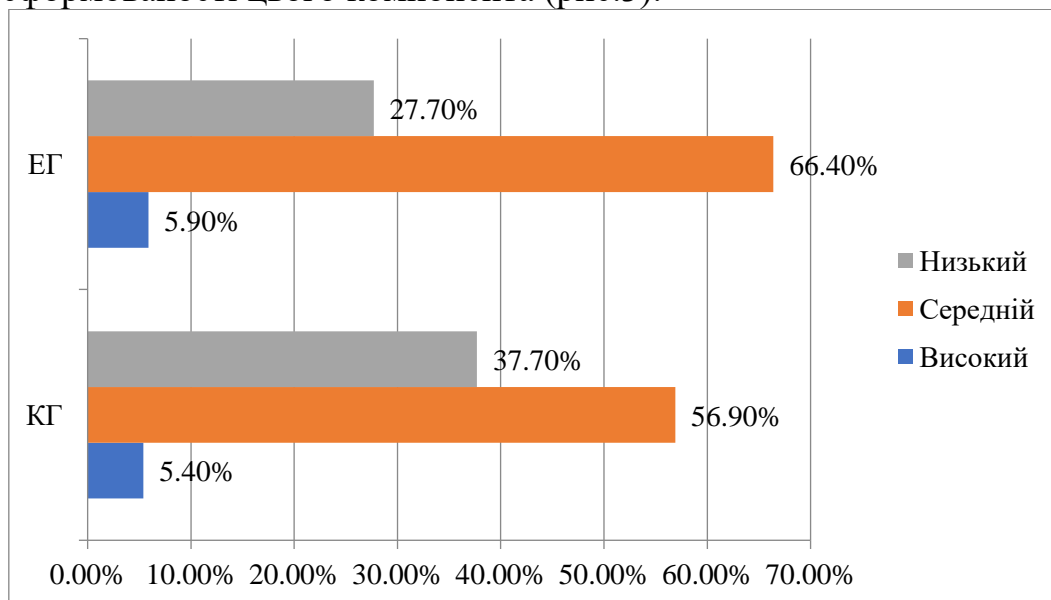


Рисунок 3. Результати дослідження за методикою А. Карпова «Оцінка рефлексивності»

Як видно з рис. 3, у переважній більшості респондентів – у 56,9% студентів контрольної та 66,4% здобувачів вищої освіти експериментальної груп – розвиток рефлексивного компонента співвідноситься із середнім рівнем, що свідчить про те, що у них наявні вміння та здібності в контексті аналізу досить актуальних соціальних проблем дітей із особливими потребами, проте, вони проявляються ситуативно.

Високий рівень притаманний лише 6,9% студентів експериментальної групи та 5,4% респондентів контрольної групи, що пояснюється тим, що ці досліджувані постійно перебувають у суб'єкт-суб'єктій взаємодії, у тісному спілкуванні з оточуючими людьми.

Таким чином, результати констатуючого експерименту емпіричного дослідження свідчать про переважання низького та середнього рівнів сформованості компонентів готовності майбутніх педагогів-логопедів до професійної практичної діяльності, що, у свою чергу, не може гарантувати високої якості професійної діяльності та ефективності роботи психолого-

педагогічного супроводу дітей із особливими потребами. Відтак, з метою підвищення показників рівня розвитку психологічної готовності студентської молоді до здійснення майбутньої професії нами було створено комплексну психокорекційну програму з формування зазначеного утворення, про результати впровадження якої йтимите мова в наших наступних наукових розвідках.

Список використаних джерел

1. Мартинчук О.В. Стратегічні орієнтири удосконалення фахової підготовки вчителів-логопедів до професійної діяльності в умовах інклюзивного навчання. Актуальні питання корекційної освіти (педагогічна наука). Вип. 4. Кам'янець-Подільський: Медобори, 2014. С. 225-234.
2. Мартинчук О.В. Сутність поняття і зміст професійної компетентності фахівців у сфері інклюзивного навчання дітей з тяжкими порушеннями мовлення. Науковий часопис Національного педагогічного університету імені М.П. Драгоманова. Серія 19. Корекційна педагогіка та спеціальна психологія. К.: НПУ імені М.П. Драгоманова, 2014. Вип. 28. С. 130-136.