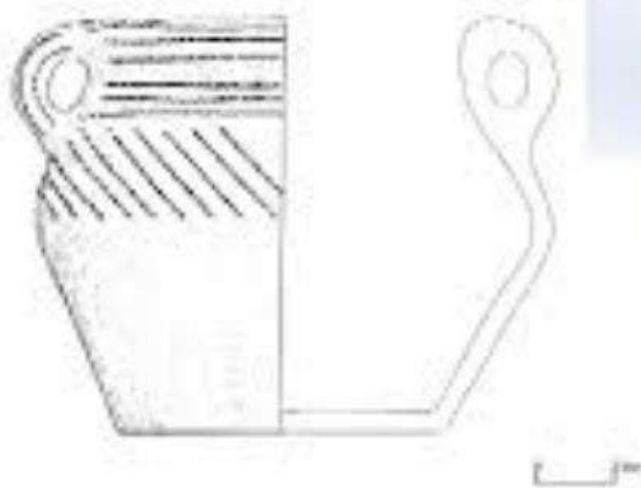


МІНІСТЕРСТВО ОСВІТИ І НАУКИ УКРАЇНИ  
ЖИТОМИРСЬКИЙ ДЕРЖАВНИЙ УНІВЕРСИТЕТ  
ІМЕНІ ІВАНА ФРАНКА  
Факультет історії, права та публічного управління  
Кафедра всесвітньої історії

**ХАДАДОВА М.В.**

**Методичні вказівки  
до проведення  
НАВЧАЛЬНОЇ (АРХЕОЛОГІЧНОЇ) ПРАКТИКИ  
для здобувачів першого (бакалаврського) рівня вищої освіти  
спеціальностей: В9 «Історія та археологія»  
та А4.03 «Середня освіта (Історія та громадянська освіта)»  
Видання друге перероблене та доповнене**



Житомир

2026 р.

УДК 903.01/09

X14

Рекомендовано до друку Вченою радою  
Житомирського державного університету імені Івана Франка,  
протокол № 8 від 27.03.2026 р.

**Рецензенти:**

**Євген СИНИЦЯ** – кандидат історичних наук, доцент кафедри археології та музеєзнавства Київського національного університету імені Тараса Шевченка

**Віталій ГУЦАЛ** – кандидат історичних наук, доцент кафедри археології, спеціальних історичних і правознавчих дисциплін Кам'янець-Подільського національного університету імені І.Огієнка

**Ігор ВЛАСЮК** – кандидат історичних наук, доцент кафедри всесвітньої історії Житомирського державного університету імені Івана Франка

Хададова М.В.

Методичні вказівки до проведення навчальної (археологічної) практики для здобувачів першого (бакалаврського) рівня вищої освіти спеціальностей: В9 «Історія та археологія» та А4.03 «Середня освіта (Історія та громадянська освіта)». Видання друге перероблене та доповнене. Житомир. 2026. 30 с.

У методичних вказівках до проведення археологічної практики вміщено тематичний план практики, завдання та методичні рекомендації до їх виконання, рекомендована література (обов'язкова та додаткова). Завдання практики розроблені для здобувачів вищої освіти які проходять практику в польових умовах, на базі археологічної експедиції та в місті.

Для здобувачів вищої освіти II курсу спеціальностей: В9 «Історія та археологія» та А4.03 «Середня освіта (Історія та громадянська освіта)» факультету історії, права та публічного управління денної форми навчання.

©Хададова М.В., 2026

## ЗМІСТ

Вступ.....	4
Навчально-тематичний план для здобувачів вищої освіти II курсу факультету історії, права та публічного управління спеціальності В9 «Історія та археологія».....	5
Навчально-тематичний план для здобувачів вищої освіти II курсу факультету історії, права та публічного управління спеціальності А 4.03 «Середня освіта (Історія та громадянська світа)».....	6
Програма практики для здобувачів вищої освіти, які проходять її на базі археологічного музею факультету історії, права та публічного управління.....	7
Методичні вказівки для здобувачів вищої освіти, які проходять її на базі археологічного музею факультету історії, права та публічного управління.....	9
Програма практики для здобувачів вищої освіти, які проходять археологічну практику в польових умовах на базі археологічної експедиції.....	11
Методичні вказівки для здобувачів вищої освіти які проходять археологічну практику в польових умовах на базі археологічної експедиції.....	14
Програма археологічної практики для здобувачів вищої освіти які проходять її дистанційно.....	19
Методичні вказівки для здобувачів вищої освіти які проходять археологічну практику дистанційно.....	21
Рекомендована література.....	25
Шкала оцінювання результатів навчальної (археологічної) практики.....	27
Техніка безпеки під час проходження археологічної практики.....	27
Словник понять і термінів.....	28

## ВСТУП

Навчальна археологічна практика проводиться для здобувачів вищої освіти II курсу факультету історії, права та публічного управління спеціальностей : В9 «Історія та археологія» та А 4.03 «Середня освіта (Історія та громадянська освіта)»).

*Метою* навчальної археологічної практики є ознайомлення з сучасними методами археологічних досліджень, закріплення теоретичних знань з курсів «Вступ до археології», «Методика польової археології та камеральної обробки»(для здобувачів спеціальності В9 «Історія та археологія») та «Археологія» (для здобувачів спеціальності А 4.03 «Середня освіта (Історія та громадянська освіта)»), а також отримання досвіду роботи в археологічних експедиціях.

### *Завдання навчальної (археологічної) практики:*

- ознайомлення здобувачів вищої освіти з процесом проведення археологічної розвідки з метою виявлення археологічних пам'яток;
- набуття здобувачами навичок ідентифікації археологічної пам'ятки і визначення методики її дослідження в залежності від типу (городище, поселення, поховальні пам'ятки – ґрунтові та курганні тощо);
- участь здобувачів у всіх етапах дослідження археологічних об'єктів;
- ознайомлення здобувачів вищої освіти зі складанням планів розкопу, стратиграфії, веденням польової документації, систематизації та обробки археологічного матеріалу;
- участь в заходах експериментальної археології.

### **Опис освітньої компоненти**

Рік підготовки	2
Семестр	4
Кількість тижнів	2
Кількість кредитів	3
Загальна кількість годин	90
Вид контролю	залік

## НАВЧАЛЬНО-ТЕМАТИЧНИЙ ПЛАН

для здобувачів вищої освіти II курсу факультету історії, права та публічного управління спеціальності В9 «Історія та археологія»

Назви тем	Кількість годин											
	Денна форма					Заочна форма						
	Всього	У тому числі					У тому числі					
		Лекції	Практичні/Семінарські заняття	Лабораторні заняття	Самостійна робота	Індивідуальні заняття	Всього	Лекції	Практичні/Семінарські заняття	Лабораторні заняття	Самостійна робота	Індивідуальні заняття
<b>Модуль I. Археологічна практика</b>												
Тема 1. Археологічні розвідки.			4	5		-	-	-	-	-	-	
Тема 2. Розбивка розкопу			4	5		-	-	-	-	-	-	
Тема 3. Археологічні розкопки			4	5		-	-	-	-	-	-	
Тема 4. Археологічні розкопки			4	5		-	-	-	-	-	-	
Тема 5. Розчистка об'єктів на розкопі			4	5		-	-	-	-	-	-	
Тема 6. Графічна фіксація процесу польових археологічних досліджень			4	5		-	-	-	-	-	-	
Тема 7. Камеральна обробка археологічних матеріалів			4	5		-	-	-	-	-	-	
Тема 8. Камеральна обробка археологічних матеріалів			4	5		-	-	-	-	-	-	
Тема 9. Складання польового опису знахідок			4	5		-	-	-	-	-	-	
Тема 10. Експериментальна археологія			4	5		-	-	-	-	-	-	
<b>Разом за модулем 1</b>			40	50		-	-	-	-	-	-	
<b>Усього годин</b>			40	50		-	-	-	-	-	-	

## НАВЧАЛЬНО-ТЕМАТИЧНИЙ ПЛАН

для здобувачів вищої освіти II курсу факультету історії, права та публічного управління спеціальності А 4.03 «Середня освіта (Історія та громадянська освіта)».

Назви тем	Кількість годин											
	Денна форма						Заочна форма					
	Всього	У тому числі					Всього	У тому числі				
		Лекції	Практичні/Семінарські заняття	Лабораторні заняття	Самостійна робота	Індивідуальні заняття		Лекції	Практичні/Семінарські заняття	Лабораторні заняття	Самостійна робота	Індивідуальні заняття
<b>Модуль I. Археологічна практика</b>												
Тема 1. Археологічні розвідки.			4	5		-	-	-	-	-	-	-
Тема 2. Розбивка розкопу			4	5		-	-	-	-	-	-	-
Тема 3. Археологічні розкопки			4	5		-	-	-	-	-	-	-
Тема 4. Археологічні розкопки			4	5		-	-	-	-	-	-	-
Тема 5. Розчистка об'єктів на розкопі			4	5		-	-	-	-	-	-	-
Тема 6. Графічна фіксація процесу польових археологічних досліджень			4	5		-	-	-	-	-	-	-
Тема 7. Камеральна обробка археологічних матеріалів			4	5		-	-	-	-	-	-	-
Тема 8. Камеральна обробка археологічних матеріалів			4	5		-	-	-	-	-	-	-
Тема 9. Складання польового опису знахідок			4	5		-	-	-	-	-	-	-
Тема 10. Експериментальна археологія			4	5		-	-	-	-	-	-	-
<b>Разом за модулем 1</b>			40	50		-	-	-	-	-	-	-
<b>Усього годин</b>			40	50		-	-	-	-	-	-	-

**ПРОГРАМА ПРАКТИКИ ДЛЯ ЗДОБУВАЧІВ ВИЩОЇ ОСВІТИ ЯКІ ПРОХОДЯТЬ  
ІІ НА БАЗІ АРХЕОЛОГІЧНОГО МУЗЕЮ ФАКУЛЬТЕТУ ІСТОРІЇ, ПРАВА ТА  
ПУБЛІЧНОГО УПРАВЛІННЯ**

**(актуальна на період військового стану в Україні)**

<b>№ з/п</b>	<b>Дата</b>	<b>Тема і зміст діяльності</b>	<b>Звітність/ необхідні матеріали</b>	<b>К-сть годин</b>	<b>СРС</b>
<b>1.</b>	<b>1 день</b>	Вступна частина. Інструктаж з техніки безпеки. Презентація «Археологічна практика на історичному факультеті ЖДУ імені Івана Франка» Презентація Археологічні дослідження м. Житомира»	Звіт	<b>4</b>	<b>5</b>
<b>2.</b>	<b>2 день</b>	Екскурсія в археологічний музей факультету історії, права та публічного управління Презентація «Археологічні дослідження в Україні» <b>Завдання:</b> Визначити види археологічних пам'яток, згаданих в презентації.	Звіт	4	5
<b>3.</b>	<b>3 день</b>	Відпрацювання навичок розбивки розкопу (на території парку). Інструктаж з техніки безпеки. Бесіда про основні прийоми розбивки розкопу на археологічній пам'ятці. Визначення меж розкопу та нульового репера. Розбивка розкопу на квадрати. Перевірка прямих кутів методом Єгипетського трикутника.	Звіт <b>Необхідні матеріали:</b> компас, кілки, мотузка, рулетка, відповідний одяг спортивного крою та зручне взуття.	4	5

4.	4 день	Виконання креслень плану пам'ятки (за наданим зразком). Пояснювальна бесіда щодо вимог до археологічних креслень, поняття масштабу, орієнтації зображення, оформлення легенди.	Звіт Креслення <b>Необхідні матеріали:</b> Міліметровий папір, олівець грифельний, 2 лінійки.	4	5
5.	5 день	Виконання креслення плану поховання за наданим зразком.	Звіт Креслення <b>Необхідні матеріали:</b> Міліметровий папір, олівець грифельний, 2 лінійки.	4	5
6.	6 день	Креслення стратиграфії бровок та перерізів об'єктів. Пояснювальна бесіда щодо особливостей «читання» археологічних прошарків та їх графічного позначення.	Звіт Креслення <b>Необхідні матеріали:</b> Міліметровий папір, олівець грифельний, 2 лінійки.	4	5
7.	7 день	Бесіда про основи камеральної обробки археологічних матеріалів. Робота з археологічною керамікою. Археологічний малюнок та графічна реконструкція відсутніх частин кераміки.	Звіт Археологічний малюнок кераміки <b>Необхідні матеріали:</b> білий папір А4, грифельний олівець, дві лінійки	4	5
8.	8 день	Робота з крем'яними знаряддями праці та предметами озброєння. Прийоми графічної фіксації кам'яних знарядь.	Звіт Археологічний малюнок кераміки <b>Необхідні матеріали:</b> білий папір А4, грифельний олівець, лінійка	4	5
9.	9 день	Складання польового опису знахідок Інструктаж щодо правил і послідовності внесення археологічних знахідок в польовий опис.	Звіт Таблиця Польового опису знахідок виконана на комп'ютері на аркушах формату А4.	4	5

		<b>Завдання:</b> Скласти польовий опис знахідок (не менше 20 позицій)			
10.		Експериментальна археологія (колективне завдання) Підготувати презентацію на тему та прокоментувати її.	Презентація та її озвучення	4	5
		<b>Всього</b>		<b>40</b>	<b>50</b>

## **МЕТОДИЧНІ ВКАЗІВКИ ДЛЯ ЗДОБУВАЧІВ ВИЩОЇ ОСВІТИ ЯКІ ПРОХОДЯТЬ АРХЕОЛОГІЧНУ ПРАКТИКУ НА БАЗІ АРХЕОЛОГІЧНОГО МУЗЕЮ ФАКУЛЬТЕТУ ІСТОРІЇ, ПРАВА ТА ПУБЛІЧНОГО УПРАВЛІННЯ**

**Методичні вказівки щодо складання щоденного звіту:** у щоденних звітах необхідно фіксувати всі основні події практики, зокрема перегляд презентацій, виконання графічних завдань тощо, в кінці звіту за день практики робляться висновки.

**Методичні вказівки щодо відпрацювання навичок розбивки розкопу:** виконувати під керівництвом спеціалістів розбивку розкопу за допомогою компаса, рулетки, мотузки, кілків. Візуально визначити межі розкопу яку можливо дослідити протягом відведеного часу. Визначити за допомогою компаса сторони світу. Побудувати лінії у напрямку Пн-Пд, Зх-Сх. Перевірити кут за допомогою метода єгипетського трикутника. Побудувати сітку із квадратів 2х2 м. На міліметровому папері також відобразити розбивку розкопу у відповідному масштабі.

**Методичні вказівки щодо виконання креслень:** під час виконання креслення розкопу необхідно визначити його межі та орієнтування по сторонах світу. Напрямок на північ треба позначити у куті креслення, вказати масштаб. Всі елементи креслення повинні бути виконані у вказаному масштабі. Вся площа розкопу на місцевості розбивається на квадрати 2х2 м. Цю сітку квадратів переносять на креслення. Це допомагає точно зафіксувати всі складові розкопу.

Креслення профілів – фіксація культурних нашарувань бровок - вертикальна стратиграфія. Також до профілів відносять графічну фіксацію перерізів об'єктів, які фіксуються так само як і бровки. Перед тим як зробити креслення бровки, її ретельно зачищають. На бровці позначається умовна лінія (з використанням мотузки та будівельного рівня), від якої

роблять заміри вниз і вгору. Заміри роблять через певні відрізки – 0,5 м, або 1 м. Таким чином спочатку викреслюють верхню лінію бровки – так звану «денну поверхню», та нижню – там де починається материк. Потім викреслюються всі прошарки, які присутні на бровці. Всі вони позначаються або штриховкою або номерами. В легенді до креслення (список умовних позначок) дається короткий опис прошарків (*наприклад: 6- шар суглинку з домішками каміння та горілого дерева; 7 – кам яна кладка; 8 – супісок з домішками горілого дерева*). В кресленні бровки або перерізу також необхідно вказувати орієнтування по сторонах світу.

**Методичні вказівки щодо виконання археологічного малюнку:** для виконання завдання треба використати будь яку посудину, бажано керамічну. Креслення виконують з дотриманням масштабу, наприклад 1:10 (в одному см – 10 см.), або 1:5 (в одному см – 5 см). Зображення умовно ділять на дві частини. Ліва частина відображає зовнішній вигляд і розміри посудини. права частина креслення відображає внутрішні розміри посудини. Щоб визначити товщину денця треба виміряти висоту посудини ззовні та всередині. Далі від зовнішнього розміру відняти внутрішні і отримати товщину денця посудини. Товщина стінки виміряється по товщині вінчика. Бажано до звіту надати фото посудини з якої виконано креслення.

**Методичні рекомендації щодо складання польового опису знахідок:** при складанні польового опису складається таблиця, в яку вносяться знахідки масові та індивідуальні. В першу графу встановлюють номер за порядком, в другу – назва предмету. Починається завжди з предметного слова, наприклад: «прясельця фрагмент». Також заповнюються інші графи згідно зразка.

**Методичні вказівки щодо підготовки презентації:** презентація в форматі PowerPoint має складатись не менш як з 20 слайдів – текстових та ілюстративних, презентація повинна мати назву, вступ, висновки, список використаних джерел.

**ПРОГРАМА ПРАКТИКИ ДЛЯ ЗДОБУВАЧІВ ВИЩОЇ ОСВІТИ ЯКІ ПРОХОДЯТЬ  
АРХЕОЛОГІЧНУ ПРАКТИКУ В ПОЛЬОВИХ УМОВАХ НА БАЗІ  
АРХЕОЛОГІЧНОЇ ЕКСПЕДИЦІЇ**

**(може містити зміни, пов'язані з роботою експедиції та погодними умовами)**

<b>№ з/п</b>	<b>Дата</b>	<b>Тема і зміст діяльності</b>	<b>Завдання</b>	<b>К-сть годин</b>	<b>СРС</b>
<b>1.</b>	<b>1 день</b>	Приїзд на місце проходження практики. Облаштування польового табору. Інструктаж з техніки безпеки. Навчальна екскурсія на пам'ятку або ознайомча лекція		<b>4</b>	<b>5</b>
<b>2.</b>	<b>2 день</b>	<b>Археологічні розвідки. Ознаки наявності археологічних пам'яток.</b> Інструктаж з техніки безпеки. Бесіда про види археологічних пам'яток та їх ознаки на місцевості. Обстеження місцевості з метою виявлення археологічних об'єктів, збір підйомного матеріалу	Визначити види археологічних пам'яток, виявлених під час розвідки, схарактеризувати їх. Описати особливості проведення археологічної розвідки, обладнання, необхідне для їх проведення	<b>4</b>	<b>5</b>
<b>3.</b>	<b>3 день</b>	<b>Розбивка розкопу</b> Інструктаж з техніки безпеки. Бесіда про основні прийоми розбивки розкопу на археологічній пам'ятці. Визначення меж розкопу та нульового репера. Розбивка розкопу на квадрати. Перевірка прямих кутів методом Єгипетського трикутника. Зняття дернового шару.	Засвоєння алгоритму (послідовності дій) під час проведення археологічних розкопок. Взяти участь у розбивці розкопу.	<b>4</b>	<b>5</b>

		Виконання матриці креслення розкопу розбитого на квадрати.			
4.	4 – 10 день	<b>Археологічні розкопки</b> Інструктаж з техніки безпеки. Ознайомча лекція про методику дослідження конкретної пам'ятки (в залежності від типу пам'ятки, яку досліджують – поселення, городище, ґрунтовий могильник, курган, тощо). Пошарове знімання ґрунту його пересіювання або промивка для виявлення дрібних знахідок. Зачистка бровок.	Участь в усіх етапах проведення розкопок. Зробити креслення розкопу, розбити на квадрати з дотриманням масштабу	4	5
5.	3-10 день	<b>Розчистка об'єктів на розкопі (по мірі виявлення)</b> Інструктаж з техніки безпеки та з методики розчистки об'єктів на розкопі (в залежності від типу об'єкта). Підготовка об'єкта до креслення профілю. Повна очистка об'єкту з дотриманням положення in situ всіх деталей і знахідок. Нанесення об'єктів на заготовлену матрицю плану розкопу.	Участь у розчистці об'єктів на розкопі. Зробити креслення об'єктів на розкопі (житла поховання)	4	5
6.	4-10 день	<b>Графічна фіксація процесу польових археологічних досліджень (в ході досліджень)</b> Креслення стратиграфії бровок.	Зробити креслення стратиграфії бровки з дотриманням масштабу	4	5

		Креслення перерізів об'єктів. Креслення планів об'єктів.			
7.	2-10 день	<b>Камеральна обробка археологічних матеріалів Очистка та шифровка.</b> Інструктаж з техніки безпеки. Бесіда про основи камеральної обробки археологічних матеріалів. Очистка масових та індивідуальних знахідок. Нанесення шифрів. Пакування археологічних знахідок.	Взяти участь в камеральній обробці отриманих під час розкопок матеріалів, їх очистці та консервації	4	5
8.	5-10 день	<b>Камеральна обробка археологічних матеріалів. Археологічний малюнок та графічна реконструкція.</b> Бесіда про графічну фіксацію археологічної кераміки та графічну реконструкцію її відсутніх частин. Виконання замальовок кераміки. По необхідності – участь в реставрації (склеюванні фрагментів посудини).	Графічна фіксація профілю керамічного виробу на міліметровому папері з дотриманням масштабу	4	5
9.	9-10 день	<b>Складання польового опису знахідок</b> Інструктаж щодо правил і послідовності внесення археологічних знахідок в польовий опис. Заповнення таблиці в ноутбуці, внесення відомостей про кожну знахідку.	Скласти польовий опис знахідок з розкопу (не менше 20 позицій) користуючись методичними вказівками	4	5

<b>10.</b>	<b>Експериментальна археологія</b> Участь в заходах по дослідженням стародавніх технологій виробництва предметів, знарядь і засобів пересування та їх тестуванні. Інструктаж з техніки безпеки. Виконання відповідних робіт з деревом, глиною, металом під наглядом спеціаліста.	Взяти участь у заходах експериментальної археології (виготовлення моноксилів, виготовлення та обжиг кераміки).  <b>Скласти звіт про проходження практики</b>	<b>4</b>	<b>5</b>
	<b>Всього</b>		<b>40</b>	<b>50</b>

**Здобувачі вищої освіти, що проходять археологічну практику в польових умовах повинні мати з собою:**

- спальний мішок або ковдру та постільну білизну (за потребою);
- теплі речі (куртка, светр);
- головні убори;
- робочій одяг та взуття;
- предмети особистої гігієни;
- посуд (тарілка, ложка, чашка – за потребою);
- ліки (якщо є потреба).

**МЕТОДИЧНІ ВКАЗІВКИ ДЛЯ ЗДОБУВАЧІВ ВИЩОЇ ОСВІТИ ЯКІ ПРОХОДЯТЬ АРХЕОЛОГІЧНУ ПРАКТИКУ В ПОЛЬОВИХ УМОВАХ НА БАЗІ АРХЕОЛОГІЧНОЇ ЕКСПЕДИЦІЇ**

**Тема 1.**

**Археологічні розвідки. Ознаки наявності археологічних пам'яток**

**Обладнання:** компас, фотоапарат, блокнот, олівці, шнур, лопата, пакувальний матеріал.

**Методичні рекомендації:** Взяти участь у археологічній розвідці. Під час виконання завдання треба визначити основні види археологічних пам'яток – давні населені пункти (їх різновиди, характерні для різних археологічних періодів – стоянки, поселення, городища), поховальні пам'ятки (грунтові і курганні могильники, окремі поховання), пам'ятки виробничої діяльності, культові місця і споруди та ін., схарактеризувати кожен із видів та визначити ознаки, за якими їх можна виявити на місцевості. Визначити види

археологічних розвідок (візуальна, інструментальна та ін.), вказати їх мету та способи проведення, окремо схарактеризувати необхідне обладнання для їх проведення.

## **Тема 2. Розбивка розкопу.**

**Обладнання:** компас, лопата, рейки різної довжини, фотоапарат, блокнот, олівці, шнур, папір міліметровий, пакувальний матеріал.

**Методичні рекомендації:** виконувати під керівництвом спеціалістів розбивку розкопу за допомогою компаса, рулетки, мотузки, кілків. Візуально визначити межі розкопу яку можливо дослідити протягом відведеного часу. Визначити за допомогою компаса сторони світу. Побудувати лінії у напрямку Пн-Пд, Зх-Сх. Перевірити кут за допомогою метода єгипетського трикутника. Побудувати сітку із квадратів 2х2 м. На міліметровому папері також відобразити розбивку розкопу у відповідному масштабі. Надалі на креслення наносити виявлені об'єкти.

## **Тема 3. Археологічні розкопки**

**Обладнання:** компас, лопата, рейки різної довжини, фотоапарат, блокнот, олівці, шнур, папір міліметровий, пакувальний матеріал.

**Методичні рекомендації:** процес виконується під наглядом керівника розкопу. Спочатку на першій полосі квадратів знімають дерн, уважно переглядаючи його. Далі знімають перший шар ґрунту на штик. Далі зачищають поверхню розкопу, перевіряють на наявність плям об'єктів. Так продовжують до появи об'єктів або до материка. Всі етапи фіксують за допомогою фотоапарата та роблять креслення.

Під час виконання креслення розкопу необхідно визначити його межі та орієнтування по сторонах світу. Напрямок на північ треба позначити у куті креслення, вказати масштаб. Всі елементи креслення повинні бути виконані у вказаному масштабі. На креслення переносять сітку квадратів. Це допомагає точно зафіксувати всі складові розкопу.

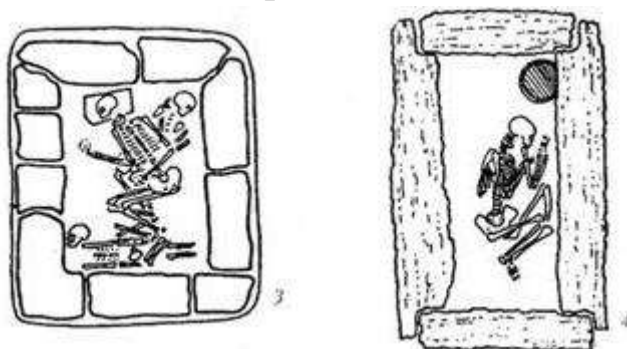
## **Тема 4. Розчистка об'єктів на розкопі**

**Обладнання:** лопата, кельми різних розмірів, скальпель (за необхідністю), пензлі різних розмірів, фотоапарат, папір міліметровий, олівці, пакувальний матеріал.

**Методичні рекомендації:** розчистка відбувається згідно методики очищення жител (починаючи від печі або місця вогнища) або поховань (починаючи від черепа) за допомогою ножа, кельми, пензликів. Всі виявлені предмети та кістки необхідно лишати на місці в положенні *in situ*. Після розчистки

робиться фото з різних ракурсів та креслення – перерізи та плани. Далі об'єкт розбирається. Знахідки розкладають по пакетах з етикетками.

### Зразок



### Тема 5.

#### Графічна фіксація процесу польових археологічних досліджень

**Обладнання:** рулетка, рівень будівельний, рейки, папір міліметровий, олівці.

**Методичні рекомендації:** Креслення профілів – фіксація культурних нашарувань бровок - вертикальна стратиграфія. Також до профілів відносять графічну фіксацію перерізів

об'єктів, які фіксуються так само як і бровки. Перед тим як зробити креслення бровки, її ретельно зачищають. На бровці позначаються умовна лінія (з використанням мотузки та будівельного рівня), від якої роблять заміри вниз і вгору. Заміри роблять через певні відрізки – 0,5 м, або 1 м. Таким чином спочатку викреслюють верхню лінію бровки – так звану «денну поверхню», та нижню – там де починається материк. Потім викреслюються всі прошарки, які присутні на бровці. Всі вони позначаються або штриховкою або номерами. В легенді до креслення (список умовних позначок) дається короткий опис прошарків (*наприклад: 6- шар суглинку з домішками каміння та горілого дерева; 7 – кам'яна кладка; 8 – сугісок з домішками горілого дерева*). В кресленні бровки або перерізу також необхідно вказувати орієнтування по сторонах світу.

### Зразок



## Тема 6. Камеральна обробка археологічних матеріалів

**Завдання 1.** Камеральна обробка археологічних матеріалів.

**Обладнання:** щітки різного розміру та жорсткості, ємність з водою, туш, перо, клеї різних видів.

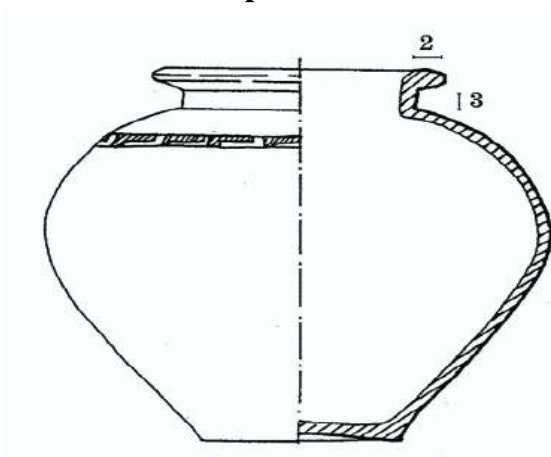
**Методичні рекомендації:** всі знахідки очищаються від ґрунту (сухою щіткою або водою в залежності від матеріалу, із якого вони зроблені). Після очищення та сушки на поверхню знахідки наносять польові шифри за допомогою пера і туші чорного кольору. Скорочено вказують назву експедиції, рік розкопок, № розкопу, № об'єкту, квадрат, в якому зроблено знахідку, дату знахідки, За необхідності проводяться заходи консервації та первинної реставрації (наприклад склеювання профілю посудини).

**Завдання 2:** Графічна фіксація профілю керамічного виробу на міліметровому папері з дотриманням масштабу.

**Обладнання:** папір міліметровий, папір білий А4, олівці, туш, перо.

**Методичні рекомендації:** для виконання завдання треба використати керамічну посудину, або її фрагмент, який зберігає всі особливості будови посудини (вінчик, обриси тулуба, деще). Креслення виконують з дотриманням масштабу, наприклад 1:2 (в одному см – 2 см.), або 1:5 (в одному см – 5 см). Зображення умовно ділять на дві частини. Ліва частина відображає зовнішній вигляд і розміри посудини. права частина креслення відображає внутрішні розміри посудини. Щоб визначити товщину деще треба виміряти висоту посудини ззовні та всередині. Далі від зовнішнього розміру відняти внутрішні і отримати товщину деще посудини. Товщина стінки вимірюється по товщині вінчика. Бажано до звіту надати фото посудини з якої виконано креслення.

## Зразок



## Тема 7. Складання польового опису знахідок

**Обладнання:** папір, ноутбук.

**Методичні рекомендації:** при складанні польового опису формується таблиця, в яку вносяться знахідки масові та індивідуальні. В першу графу встановлюють номер за порядком, в другу – назва предмету. Починається завжди з предметного слова, наприклад: «прясельця фрагмент». Також заповнюються інші графи згідно зразка.

## Зразок

№ з/п	Назва предмета	Матеріал	Глибина залягання	Датування	Розміри	Примітки
1.	Прясельце	Кераміка	0,25 м	III тис. до н.е.	D 23 мм, h 16 мм, d – 5 мм	Біконічне, ребро округле. Верхні площадки вдавнені

## Тема 8. Експериментальна археологія

**Обладнання:** відповідно до ситуації.

**Методичні рекомендації:** Взяти участь у заходах експериментальної археології під керівництвом спеціалістів та дотримуючись їх рекомендацій. Це може бути плавлення металу, виготовлення моноксилів (човнів-

довбанок), виготовлення та обпалення кераміки).

**Звітність:** записі малюнки в Щоденнику практики.

### ВИМОГИ ДО ЗВІТНОЇ ДОКУМЕНТАЦІЇ

1. Звіт складається в щоденно в довільній формі і відображає всі етапи проходження археологічної практики. Кожен запис починається з дати, Далі вказується тема заняття та завдання яке виконувалось. Записи робляться в довільній формі, робляться замальовки. В кінці кожного дня практики робляться висновки.

2. Креслення перерізів, стратиграфії або об'єктів виконуються на міліметровому папері грифельним олівцем з дотриманням масштабу. Кожне креслення має бути підписане, вказаний напрям на північ та умовні позначки. Якщо на кресленні позначають місця виявлення індивідуальних знахідок, на кресленні наводиться їх перелік, написаний грифельним олівцем.

3. Малюнок профілю посудини можна виконати на міліметровому папері або на білому аркуші А4. Може бути виконаний в масштабі. В такому разі масштаб позначається в кутку малюнка.

### ПРОГРАМА АРХЕОЛОГІЧНОЇ ПРАКТИКИ ДЛЯ ЗДОБУВАЧІВ ВИЩОЇ ОСВІТИ ЯКІ ПРОХОДЯТЬ ЇЇ ДИСТАНЦІЙНО

(для здобувачів які перебувають за кордоном або навчаються за  
індивідуальним графіком)

№ з/п	Дата	Тема	Завдання/ звітність	К-сть годин	СРС
1.	1 день	Археологічні розвідки. наявності археологічних пам'яток. Ознаки	Визначити види археологічних пам'яток, схарактеризувати їх <b>Звітність:</b> текстовий файл	4	5
2.	2 день	Археологічні розвідки.	Описати види археологічних розвідок, особливості проведення археологічної розвідки, обладнання, необхідне для їх проведення <b>Звітність:</b> текстовий файл	4	5
3.	3 день	Розбивка розкопу	Описати алгоритм (послідовність дій) під час розбивки археологічного	4	5

			розкопу. Навести приклад дослідження однієї з археологічних пам'яток Житомирщини. <b>Звітність:</b> текстові файли.		
4.	4 день	Археологічні розкопки	Описати методику дослідження поселень, городищ, ґрунтових могильників, курганів, тощо). Зробити креслення розкопу, розбити на квадрати з дотриманням масштабу. (За наданим зразком) <b>Звітність:</b> текстовий файл, креслення на міліметровому папері	4	5
5.	5 день	Розчистка об'єктів на розкопі	Зробити креслення різних видів поховань (За наданими зразками) <b>Звітність:</b> креслення на міліметровому папері	4	5
6.	6 день	Графічна фіксація процесу польових археологічних досліджень	Зробити креслення стратиграфії бровки з дотриманням масштабу з наданого зразка. <b>Звітність:</b> креслення на міліметровому папері	4	5
7.	7 день	Камеральна обробка археологічних матеріалів	Описати особливості камеральної обробки археологічних знахідок із різних матеріалів. <b>Звітність:</b> текстовий файл	4	5
8.	8 день	Археологічний малюнок та графічна реконструкція.	Графічна фіксація профілю керамічного виробу на міліметровому папері з дотриманням масштабу. <b>Звітність:</b> археологічний малюнок	4	5
9.	9 день	Складання польового опису знахідок	Скласти умовний польовий опис умовних	4	5

			артефактів. (не менше 20 позицій) користуючись методичними вказівками. <b>Звітність:</b> текстовий файл		
<b>10.</b>	<b>10 день</b>	Експериментальна археологія	Підготувати реферат або презентацію з теми. <b>Звітність:</b> реферат не менше ніж на 20 стор формату А4, або презентація.	4	5
		<b>Всього</b>		<b>40</b>	<b>50</b>

## МЕТОДИЧНІ ВКАЗІВКИ ДЛЯ ЗДОБУВАЧІВ ВИЩОЇ ОСВІТИ ЯКІ ПРОХОДЯТЬ АРХЕОЛОГІЧНУ ПРАКТИКУ ДИСТАНЦІЙНО

### Тема 1.

#### Археологічні розвідки. Ознаки наявності археологічних пам'яток

**Завдання 1:** Визначити види археологічних пам'яток, схарактеризувати їх.

**Методичні рекомендації:** під час виконання завдання треба визначити основні види археологічних пам'яток – давні населені пункти (їх різновиди, характерні для різних археологічних періодів), поховальні пам'ятки, пам'ятки виробничої діяльності, культові місця і споруди та ін., схарактеризувати кожен із видів та визначити ознаки, за якими їх можна виявити на місцевості.

**Форма звітності:** текстовий файл.

**Завдання 2:** Види археологічних розвідок, обладнання, необхідне для їх проведення

**Методичні рекомендації:** визначити види археологічних розвідок (візуальна, інструментальна та ін.), вказати їх мету та способи проведення, окремо схарактеризувати необхідне обладнання для їх проведення.

**Форма звітності:** текстовий файл

#### Тема 2. Розбивка розкопу.

**Завдання:** Описати алгоритм (послідовність дій) під час проведення археологічних розкопок. Навести приклади.

**Методичні рекомендації:** описати основні етапи проведення археологічних досліджень пам'ятки – шурфування, розбивка, зняття дернового шару, виявлення об'єктів та ін. Особливо зупинитись на способах розбивки площі пам'ятки. Навести приклад дослідження конкретної пам'ятки (поселення чи могильника).

**Форма звітності:** текстовий файл.

### **Тема 3. Археологічні розкопки**

**Завдання:** Зробити креслення запропонованого розкопу, розбити на квадрати з дотриманням масштабу.

**Методичні вказівки:** під час виконання креслення розкопу необхідно визначити його межі та орієнтування по сторонах світу. Напрямок на північ треба позначити у куті креслення, вказати масштаб. Всі елементи креслення повинні бути виконані у вказаному масштабі. Вся площа розкопу на місцевості розбивається на квадрати 2х2 м. Цю сітку квадратів переносять на креслення. Це допомагає точно зафіксувати всі складові розкопу.

**Форма звітності:** креслення на міліметровому папері

### **Тема 4. Розчистка об'єктів на розкопі**

**Завдання:** Зробити креслення поховань (інгумація та кремація)

**Методичні рекомендації:** необхідно на міліметровому папері виконати креслення різних типів поховальних ям - простих, з заплічками, з подбоями, катакомб, ям з кількома камерами (земляні склепи). Слід звернути увагу на позу похованого (випростана, скурчена) та відобразити основні пози на кресленні. Також треба відобразити поховання результатів кремації – в ямі або поховальній урні.

**Форма звітності:** креслення на міліметровому папері.

#### **Завдання:**

Зробити креслення запропонованого розкопу, розбити на квадрати дотримуючись масштабу. Розміри розкопу 8х6 м. Масштаб креслення – 1: 50 (в одному см – 50 см).



## Тема 5.

### Графічна фіксація процесу польових археологічних досліджень

**Завдання:** Зробити креслення стратиграфії умовного кургану.

**Методичні рекомендації:** Креслення профілів – фіксація культурних нашарувань бровок - вертикальна стратиграфія. Також до профілів відносять графічну фіксацію перерізів об'єктів, які фіксуються так само як і бровки.

Перед тим як зробити креслення бровки, її ретельно зачищають. На бровці позначається умовна лінія (з використанням мотузки та будівельного рівня), від якої роблять заміри вниз і вгору. Заміри роблять через певні відрізки – 0,5 м, або 1 м. Таким чином спочатку викреслюють верхню лінію бровки – так звану «денну поверхню», та нижню – там де починається материк. Потім викреслюються всі прошарки, які присутні на бровці. Всі вони позначаються або штриховкою або номерами. В легенді до креслення (список умовних позначок) дається короткий опис прошарків (*наприклад: 6-шар суглинку з домішками каміння та горілого дерева; 7 – кам'яна кладка; 8 – супісок з домішками горілого дерева*). В кресленні бровки або перерізу також необхідно вказувати орієнтування по сторонах світу.

**Форма звітності:** креслення на міліметровому папері з переліком умовних позначень прошарків.

### Завдання

Зробити креслення запропонованого профілю дотримуючись масштабу. Висота бровки – 3,2 м. Масштаб креслення – 1: 50 (в одному см – 50 см). Для обрахунку висоти зверніть увагу на рейку з позначками – чорні та білі позначки по 10 см.

## Тема 6. Камеральна обробка археологічних матеріалів

**Завдання 1:** Індивідуальні та масові археологічні знахідки, їх очистка та консервація

**Методичні рекомендації:** треба пояснити різницю між індивідуальними та масовими знахідками, схарактеризувати кожен групу археологічних матеріалів, навести конкретні приклади. Також слід описати особливості камеральної обробки археологічних знахідок із різних матеріалів.

**Форма звітності:** текстовий файл.

**Завдання 2:** Графічна фіксація профілю керамічного виробу на міліметровому папері з дотриманням масштабу

**Методичні рекомендації:** для виконання завдання треба використати будь яку посудину, бажано керамічну. Креслення виконують з дотриманням масштабу, наприклад 1:10 (в одному см – 10 см.), або 1:5 (в одному см – 5 см). Зображення умовно ділять на дві частини. Ліва частина відображає зовнішній вигляд і розміри посудини. права частина креслення відображає

внутрішні розміри посудини. Щоб визначити товщину денця треба виміряти висоту посудини ззовні та всередині. Далі від зовнішнього розміру відняти внутрішні і отримати товщину денця посудини. Товщина стінки вимірюється по товщині вінчика. Бажано до звіту надати фото посудини з якої виконано креслення.

**Зразок:**



### Тема 7. Складання польового опису знахідок

**Завдання:** Скласти польовий опис знахідок з умовного розкопу (не менше 20 позицій) користуючись методичними вказівками.

**Методичні рекомендації:** при складанні польового опису складається таблиця, в яку вносяться знахідки масові та індивідуальні. В першу графу встановлюють номер за порядком, в другу – назва предмету. Починається завжди з предметного слова, наприклад: «прясельця фрагмент». Також заповнюються інші графи згідно зразка.

**Форма звітності:** текстовий файл

**Зразок**

	Назва предмета	Матеріал	Глибина залягання	Датування	Розміри	примітки
1	Прясельце	Керамік к ер	Відвал шурфа	Не визначене	D 23 мм, h 16 мм, d – 5 мм	Біконічне, ребро округле. Верхні площадки вдавнені
2	Бубонець	бронзовий	---/--	Давньоруського часу	D 12 мм, h 10 мм	Прорізь хрестоподібна, предмет деформований.

## **Тема 8. Експериментальна археологія**

**Завдання:** Підготувати реферат або презентацію з теми.

Методичні рекомендації: підготувати реферат або презентацію згідно вимог.

### **Вимоги до реферату**

- Обсяг тексту 10-20 сторінок формату А4.
- Шрифт Times New Roman, кегль 14.
- Структура реферату: титульний аркуш з необхідними атрибутами; зміст; вступ (у вступі обґрунтовується актуальність теми реферату, визначаються її особливості); розділи реферату (кожен починається з нового аркушу); висновки; список використаних джерел і літератури (5-10 позицій), література оформлюється згідно вимог; додатки (не обов'язкові).

### **Вимоги до презентації**

- презентація має складатись не менш ніж із 20 слайдів – текстових та ілюстративних;
- презентація повинна мати назву;
- обов'язкові елементи презентації вступ та висновки;
- всі слайди мають бути підписані;
- обов'язково слід вказати список використаних джерел якими користувались під час підготовки презентації.

**Форма звітності:** Текстовий файл або PowerPoint

## **РЕКОМЕНДОВАНА ЛІТЕРАТУРА**

### **Основна**

1. Козак О.Д., Потехіна І.Д., Слободян Т.І. Методичні рекомендації з польової антропології. Львів. НДЦ «Рятівна археологічна служба». 2019. 103 с.
2. Пуголовок Ю., Котенко В., Єфанова С. Обробка кераміки в польових і камеральних умовах (методичні рекомендації). Опішне. Українське Народознавство. 2017. 40 с.
3. Пустовалов С., Бондар І., Кушнар'єв В. Експертиза предметів з археологічних колекцій. Доба каменю та бронзи. Київ: Ліра, 2022. 252 с.
4. Тупчієнко П. Документаційна складова археологічних досліджень. Історія, археологія, інформаційна бібліотечна та архівна справа: актуальні проблеми науки та освіти. Кропивницький. ЦНТУ. 2020. С. 110-113
5. Археологічні пам'ятки і війна: посібник – пам'ятка з охорони культурних цінностей для військовослужбовців ЗСУ. Київ: Спілка археологів України, 2020. 38 с.

## Додаткова

1. Закон України «Про охорону археологічної спадщини». Київ: Корвін-Пресс, 2004. 22 с.
2. Ветров В.С. Досвід розвідок археологічних місцезнаходжень методом буріння (за матеріалами палеоліту) АДІУ. 2023. вип. 1. С. 214-221.
3. Гнера В.А. Використання аеро- та космознімків для археологічної розвідки Брусилівського р-ну. *Археологія і давня історія України*. 2017. № 1. С.321-330.
4. Жигола В.С. Цифрова фіксація поховання Х ст. *Археологія і давня історія України*. 2020. № 2. С. 321-326.
5. Горбаненко С.А. Флотація та промивання як методи археологічних досліджень: реалії й перспективи. *Археологія і давня історія України*. 2016. № 1. С.137-144.
6. Жигола В.С., Скороход В.М.. Фотограмметрична топографічна основа археологічної пам'ятки. АДІУ. 2022. вип..3. С. 456-465
7. Каряка О. Аерофотозйомка та креслення пізньоскіфських городищ Нижнього Дніпра: доробок Костянтина Шишкіна. АДІУ, 2024, 4 (53). С. 225-235
8. Комар О.В. Досвід використання радіокарбонного методу для датування ранньослов'янських пам'яток України. *Археологія і давня історія України*. 2019. № 1. С.254-267.
9. Вотякова О.Л. Техніко-типологічний аналіз матеріалів з розкопу стоянки Королеве II на Закарпатті. *Археологія і давня історія України*. 2019. № 3. С. 5-17.
10. Комар О.В. Археологічне та археомагнітне датування волинцевських комплексів Ходосівського поселення. *Археологія і давня історія України*. 2018. № 3. С. 168-191.
11. Лукомський Ю.В. Петрик В.М. Архітектурно-археологічні дослідження втрачених археологічних об'єктів (на прикладі пам'яток Галича XII – XIII ст.). *Вісник національного університету «Львівська політехніка»*. № 674. 2010. С.297-306
12. Мар'ян л. Методика польових археологічних досліджень у XIX – на початку XX ст. (на прикладі Київської губернії). *Вісник Черкаського університету. Серія Історія науки*. Вип. 222. 2012. С. 80-88
13. Археологічна спадщина – погляд згори: правові та організаційні засади використання даних аерокосмічної зйомки для охорони та дослідження археологічної спадщини. *Матеріали науково-практичної конференції. Київ, 6 листопада 2020 р. Збірник наукових праць*. К. 2020. 180 с.
14. Томашевський А.П. Новітні підходи та методики в науковому археологічному пам'яткознавстві Овруцького проекту. АДІУ, 2023. 4 (49). С. 252-277.

## Інформаційні ресурси

1. Бібліотека Інституту археології НАН України [Електронний ресурс]. - Режим доступу: [http://www.vgosau.kiev.ua/index.php?option=com\\_content&view=category&layout=blog&id=93&Itemid=171](http://www.vgosau.kiev.ua/index.php?option=com_content&view=category&layout=blog&id=93&Itemid=171)
2. Спілка археологів України [Електронний ресурс]. – Режим доступу: <http://vgosau.kiev.ua/biblioteka/monografii>

## ШКАЛА ОЦІНЮВАННЯ РЕЗУЛЬТАТІВ НАВЧАЛЬНОЇ (АРХЕОЛОГІЧНОЇ) ПРАКТИКИ

Оцінка за університетською шкалою	100-бальна шкала оцінювання	Оцінка ЄКТС
Зараховано	90 – 100	A
	82 – 89	B
	74 – 81	C
	64 – 73	D
	60 – 63	E
Незараховано	35 – 59	FX
	1 – 34	F

## ТЕХНІКА БЕЗПЕКИ

### під час проходження археологічної практики

1. Під час проведення археологічної практики здобувач вищої освіти повинен дотримуватись внутрішнього розпорядку експедиції.
2. Не дозволяється покидати табір експедиції без дозволу керівника практики.
3. Розводити багаття можна лише в спеціально відведеному місці.
4. Забороняється палити в наметах та приміщеннях, в яких знаходиться база практики.
5. Забороняється під час практики вживати спиртні напої.
6. Воду можна вживати лише із перевірених джерел.
7. Не можна вживати в їжу несвіжі продукти, які можуть привести до отруєння.

8. Фрукти та овочі перед вживанням потрібно мити.
9. Забороняється купатись і стрибати в воду в неперевічених місцях.
10. В таборі та на розкопі повинна бути аптечка з набором необхідних препаратів.
11. При травмах та порізах необхідно ретельно обробити рану антисептичними засобами.
12. На розкоп потрібно виходити у зручному взутті та головному уборі, необхідно мати питну воду.
13. Небезпечно ходити по бровкам та по краю розкопу.
14. При виявленні в землі невідомих металевих або вибухонебезпечних предметів слід покинути розкоп та повідомити про знахідку керівництво експедиції або керівника практики.
15. У випадках, коли на розкопі працюють механізми (бульдозери, екскаватори, скрепери), неможна підходити до них, або знаходитись перед ними.
16. Під час пересування по вулицях міста або заміських шляхах необхідно дотримуватись правил дорожнього руху.

## СЛОВНИК ПОНЯТЬ І ТЕРМІНІВ

**Артефакт** – будь який матеріальний об'єкт, виготовлений або оброблений людиною, який виконує певну культурну функцію.

**Археологія польова** – сукупність методів вивчення археологічних пам'яток, розташованих під відкритим небом.

**Археологічна культура** – група пам'яток, синхронних в часі та розташованих на одній території що характеризуються схожістю матеріальної культури.

**Археологічні розвідки** – дослідження території з метою виявлення та первинного обстеження об'єктів археологічної спадщини.

**Археологічні розкопки** – наукове дослідження археологічної пам'ятки, який включає земляні роботи з метою виявлення археологічних об'єктів та вивчення культурного шару на пам'ятці з подальшим нищенням культурного шару.

**Археологія експериментальна** – напрямок археології, який вивчає давні технології, ремесла, побутові умови шляхом експериментів.

**Багат шарові поселення** – залишки різночасових поселень, що утворилися на одному місці. Часто нашарування різни періодів розділені стерильними прошарками.

**Бровка** – смуга непошкодженого культурного шару (стіна із ґрунту) між секторами розкопу залишена для вивчення стратиграфії.

**Вал** – оборонна споруда – земляний насип, що слугував перешкодою та укриттям.

**Відкритий археологічний комплекс** – сукупність археологічних матеріалів, що накопичились в культурному шарі пам'ятки протягом довгого часу.

**Відкритий лист** – державний документ, що засвідчує право археолога на проведення археологічних досліджень.

**Відносне датування** – встановлення хронологічної послідовності різних культурних прошарків шляхом вивчення їх стратиграфії або окремих знахідок та їх типологічного ряду без прив'язки до певних дат.

**Денна поверхня в археології** – поверхня розкопу з якої починається заглиблення в культурний шар пам'ятки.

**Закритий археологічний комплекс** – сукупність археологічних знахідок, які одночасно потрапили в культурний шар та розглядається як результат однієї події (наприклад - поховання).

**Камеральна обробка** – комплекс мір обробки археологічних знахідок, який включає в себе їх очистку, шифрування, пакування, консервацію та ін..

**Комплекс археологічний** – група артефактів та інших об'єктів, що існували одночасно.

**Консервація** – технічні міри, що приймаються для запобігання пошкодження археологічних предметів.

**Кремація** – поховання результатів тілоспалення, зокрема і в посудинах – урнах.

**Крепіда** – кам'яна кладка, упорядкована або хаотична, навколо підосви кургану, що запобігає зсуву ґрунту.

**Культурний шар** – нашарування органічних і неорганічних залишків, що утворилися в результаті діяльності людини.

**Курган** – штучний насип над поховальною камерою.

**Легенда** – частина креслення, в якій вказані умовні позначки.

**Масовий археологічний матеріал** – однорідний матеріал, предмети, присутні на пам'ятці у великій кількості.

**Материк** – неторкана порода без слідів втручання людини, на якій розташований культурний шар.

**Метод єгипетського трикутника** – спосіб перевірки наявності прямого кута під час розбивки археологічного розкопу.

**Нівелювання** – фіксація глибин залягання знахідок на розкопі відносно умовного нульового рівня.

**Папір міліметровий** – папір, на який типографським способом нанесене ділення на міліметри та сантиметри для зручності виконання креслень.

**Підйомний матеріал** – археологічний матеріал, зібраний на поверхні археологічної пам'ятки.

**Польовий опис** археологічних знахідок – перелік археологічних знахідок на пам'ятці, складений у певному порядку.

**Поховальний інвентар** – комплекс предметів, які потрапили в поховання разом з похованим.

- Поселення** – місце тривалого перебування людей, містить рештки будівель та культурний шар.
- Розкоп** – ділянка культурного шару на археологічній пам'ятці в процесі археологічних розкопок.
- Розріз** – вертикальне розкриття культурних шарів з їх графічною фіксацією.
- Селище** – неукріплене поселення невеликих розмірів з малопотужним культурним шаром.
- Скарб** – набір речей, схованих в недоступному місці.
- Склеп** – внутрішнє приміщення гробниці.
- Стоянка** – давнє тимчасове поселення з малопотужним культурним шаром.
- Стратиграфічний ярус** – група споруд та культурний шар, що існували одночасно.
- Стратиграфія** в археології – графічне відображення культурного шару пам'ятки
- Траншея** – розвідко вий розкоп на археологічній пам'ятці, зроблений з метою розвідування культурного шару.
- Фрагмент** – частина предмету, яка зберігає його морфологічні ознаки, притаманні цілому виробу.
- Шифрування** археологічних знахідок – нанесення на поверхню знахідки скорочену інформацію про місце виявлення.
- Шурф** – невеликий розвідко вий розкоп на археологічній пам'ятці для визначення потужності культурного шару.
- Щоденник археологічний** – записи про перебіг подій під час археологічних розкопок і розвідок.