

Житомирський державний університет імені Івана Франка
Навчально-науковий інститут педагогіки
Кафедра образотворчого мистецтва та дизайну

МЕТОДИЧНІ РЕКОМЕНДАЦІЇ З НАВЧАЛЬНОЇ ПРАКТИКИ «ПЛЕНЕР»

для підготовки здобувачів першого (бакалаврського) рівня вищої освіти

Галузь знань
Спеціальність
Предметна
спеціальність
Спеціалізація
Освітня програма
ННІ

А Освіта
А4 Середня освіта
А4.12 Середня освіта (Мистецтво.
Образотворче мистецтво)
-
Мистецтво в закладах освіти
педагогіки

Автори:
к.п.н. доцент Піддубна Оксана,
викладач Куниця Гліб,

Розглянуто та схвалено
на засіданні кафедри образотворчого мистецтва та дизайну
Протокол від «08» квітня 2026 р. № 13

Завідувач кафедри _____ Оксана ПІДДУБНА

УДК 378.147:7.071.2

Рекомендовано до друку вченою радою Житомирського державного
університету імені Івана Франка
(протокол № 10 від «24» квітня 2026 р.)

Рецензенти:

Галина БУЧКІВСЬКА – доктор педагогічних наук, професор, заслужений діяч мистецтв України, декан гуманітарного факультету Хмельницької гуманітарно-педагогічної академії.

Любов КРАЙЛЮК – кандидат мистецтвознавства, доцент кафедри образотворчого та декоративно-прикладного мистецтва Рівненського державного гуманітарного університету.

Наталія КОЛЕСНИК – кандидат педагогічних наук, доцент кафедри образотворчого мистецтва та дизайну Житомирського державного університету імені Івана Франка.

Піддубна О.М., Куниця Г.В. Методичні рекомендації з навчальної практики «Пленер» для підготовки здобувачів першого (бакалаврського) рівня вищої освіти спеціальності А4.12 Середня освіта. (Мистецтво в закладах освіти). Житомир. Вид-во ЖДУ ім. І. Франка, 2026. 38 с.

© Піддубна О. М., 2026

© Куниця Г. В., 2026

© Житомирський державний
університет імені Івана Франка, 2026

ЗМІСТ

| | | |
|-----|---|----|
| 1. | ЗАГАЛЬНІ ПОЛОЖЕННЯ | 3 |
| 2. | МЕТА ТА ЗАВДАННЯ НАВЧАЛЬНОЇ ПРАКТИКИ (ПЛЕНЕР) | 5 |
| 3. | КОМПЕТЕНТНОСТІ, ПРОГРАМНІ РЕЗУЛЬТАТИ НАВЧАННЯ | 6 |
| 4. | ПОНЯТТЯ ПЛЕНЕРУ ТА ЙОГО ЗНАЧЕННЯ У ХУДОЖНІЙ ОСВІТІ | 9 |
| 5. | ОРГАНІЗАЦІЯ ТА ТРИВАЛІСТЬ ПРАКТИКИ | 10 |
| 6. | БАЗИ ПРОХОДЖЕННЯ ПРАКТИКИ | 12 |
| 7. | ОБОВ'ЯЗКИ СТУДЕНТІВ І КЕРІВНИКІВ ПРАКТИКИ | 14 |
| 8. | ВИМОГИ ДО ТЕХНІКИ БЕЗПЕКИ ПІД ЧАС ПЛЕНЕРУ | 15 |
| 9. | ЗМІСТ І ЗАВДАННЯ ПРАКТИКИ (ЗА СЕМЕСТРАМИ) | 17 |
| 10. | МЕТОДИКА ВИКОНАННЯ ПЛЕНЕРНИХ РОБІТ | 20 |
| 11. | КРИТЕРІЇ ОЦІНЮВАННЯ РЕЗУЛЬТАТІВ ПРАКТИКИ | 22 |
| 12. | МАТЕРІАЛИ ТА ОБЛАДНАННЯ ДЛЯ ПЛЕНЕРУ | 27 |
| 13. | РЕКОМЕНДОВАНА ЛІТЕРАТУРА | 29 |
| 14. | ДОДАТКИ | 31 |

ЗАГАЛЬНІ ПОЛОЖЕННЯ

У сучасній системі мистецької освіти особливого значення набуває формування у здобувачів здатності до безпосереднього сприйняття та художнього осмислення навколишнього середовища як цілісної візуально-образної системи. В умовах динамічних змін культурного простору та розвитку візуальних комунікацій зростає потреба у фахівцях, здатних не лише відтворити дійсність, а й творчо інтерпретувати її, спираючись на глибоке розуміння природних закономірностей світла, кольору та простору.

Пленерна практика є невід'ємною складовою професійної підготовки майбутніх фахівців образотворчого мистецтва, оскільки забезпечує органічний перехід від академічного навчання в умовах аудиторії до роботи в реальному середовищі. Саме робота на відкритому повітрі створює умови для безпосереднього контакту з природою, що сприяє формуванню цілісного художнього бачення, розвитку емоційно-чуттєвого сприйняття та здатності до швидкого аналізу мінливих природних явищ.

Актуальність пленеру зумовлена необхідністю розвитку у студентів комплексу професійно важливих якостей, серед яких особливе місце займають спостережливість, вміння аналізувати світлотіньові, кольорові та просторові співвідношення, здатність до узагальнення й відбору головного в зображуваному мотиві, а також оперативність художнього мислення. В умовах змінного освітлення, атмосферних явищ і рухливості природи студент вчиться швидко приймати композиційні рішення, що є важливою складовою професійної майстерності здобувача.

Особливу роль пленерна практика відіграє у формуванні навичок передачі повітряного середовища, кольорових рефлексів, тональних градацій та просторової глибини. На відміну від роботи в майстерні, пленер вимагає від студента більшої самостійності, гнучкості мислення та здатності адаптуватися до різних умов виконання роботи, що сприяє розвитку творчої ініціативи та індивідуального стилю.

Важливим аспектом є також виховний потенціал пленеру, який полягає у формуванні естетичного ставлення до природи, усвідомлення її гармонії та цінності. Безпосереднє спілкування з природним середовищем сприяє розвитку художньо-образного мислення, емоційної чутливості та екологічної свідомості майбутніх митців.

Крім того, пленерна практика відповідає сучасним тенденціям мистецької освіти, що орієнтовані на компетентнісний підхід, інтеграцію теоретичних знань і практичних умінь, розвиток творчої автономії та професійної мобільності. Вона забезпечує умови для міждисциплінарної взаємодії, поєднуючи знання з рисунка, живопису, композиції, кольорознавства та історії мистецтва у процесі практичної діяльності.

Таким чином, пленерна практика виступає важливим засобом формування професійної компетентності майбутнього вчителя, сприяє розвитку його творчого потенціалу, художнього мислення та здатності до самостійної художньої діяльності в умовах реального середовища.

МЕТА ТА ЗАВДАННЯ НАВЧАЛЬНОЇ ПРАКТИКИ (ПЛЕНЕР)

Метою навчальної практики (пенер) є закріплення та поглиблення теоретичних знань і практичних навичок, набутих під час вивчення дисциплін блоку формування фахових компетентностей, а також формування у здобувачів вищої освіти професійних умінь роботи з натури в умовах відкритого простору.

Практика спрямована на розвиток художнього мислення, здатності до цілісного сприйняття й відтворення природного та предметного середовища засобами образотворчого мистецтва, а також на формування творчої активності, ініціативи та індивідуального художнього бачення здобувачів.

Важливою складовою мети є набуття універсальних навичок європейського рівня (soft skills), зокрема здатності до самостійної організації діяльності, прийняття рішень, адаптації до змінних умов, ефективної комунікації та продуктивної роботи, що забезпечують успішну професійну реалізацію.

Для досягнення поставленої мети визначено такі основні завдання:

- розвинути спостережливість і художнє бачення під час фіксації природного, архітектурного та соціокультурного середовища;
- закріпити та поглибити знання й практичні навички роботи з натури, набуті під час вивчення рисунка, живопису та композиції;
- сформувати вміння аналізувати натуру та передавати пропорції, форму, об'єм і просторові відношення у зображенні;
- опанувати принципи композиційної організації пейзажу: розташування основних мас, побудову простору, передачу глибини через плановість (передній, середній, дальній плани);
- засвоїти закони лінійної та повітряної перспективи та застосовувати їх у практичній діяльності;
- розвинути навички роботи з кольором, тоном і світлотінню, навчитися передавати стан освітлення та атмосферу;
- дослідити кольорові особливості природи в різних умовах освітлення (ранок, день, вечір, похмура погода) через виконання серії кольорових етюдів;
- провести спостереження і виконати замальовки рослинності та природних текстур (каміння, листя, вода, небо) з метою формування візуального матеріалу для подальших творчих робіт;
- опанувати різними живописними та графічними техніками в умовах пленеру;
- розвинути композиційне мислення, здатність до узагальнення та виділення головного в зображуваному мотиві;
- сформувати індивідуальний творчий підхід і художній стиль;
- виховати естетичне сприйняття природи та навколишнього середовища;
- удосконалити універсальні навички європейського рівня soft skills для успішної участі у процесі пленеру.

КОМПЕТЕНТНОСТІ, ПРОГРАМНІ РЕЗУЛЬТАТИ НАВЧАННЯ

Інтегральна компетентність (ІК)

Здатність розв'язувати складні спеціалізовані задачі у галузі середньої освіти, що передбачає застосування теоретичних знань і практичних умінь з наук предметної спеціальності, педагогіки, психології, теорії та методики навчання і характеризується комплексністю та невизначеністю умов організації освітнього процесу в закладах середньої освіти.

Загальні компетентності (ЗК)

ЗК1. Здатність до абстрактного мислення, аналізу та синтезу, до застосування знань у практичних ситуаціях.

ЗК2. Знання й розуміння предметної області та професійної діяльності.

Спеціальні (фахові (ФК), предметні (ПК) компетентності)

ФК1. Здатність перенесення системи наукових знань у професійну діяльність та в площину навчального предмета.

ПК2. Здатність застосовувати знання термінології традиційних та цифрових видів образотворчого мистецтва в освітній, науковій і художньо-творчій діяльності.

ПК3. Здатність до оволодіння методологією образотворчої діяльності й засвоєння основ художньої майстерності.

ПК9. Здатність створювати безпечні умови діяльності суб'єктів художньо-педагогічного процесу в мистецько-освітньому середовищі.

ПК10. Здатність до організації, проведення й оцінки результативності навчально-творчих практик, виховних заходів та виставок творів образотворчого мистецтва.

Програмні результати навчання

РН7. Демонструє знання основ фундаментальних і прикладних наук (відповідно до предметної спеціальності), оперує базовими категоріями та поняттями предметної області спеціальності.

ПРН 2. Володіє поняттєво-термінологічним тезаурусом образотворчого мистецтва, психологією художньої творчості та художньою педагогікою

ПРН 4. Уміє аналізувати особливості образного ладу, композиційної побудови та специфіку виражальних і техніко-виконавських засобів творів образотворчого мистецтва.

ПРН 5. Володіє технологією роботи з традиційними й сучасними матеріалами образотворчого мистецтва та основами художньої майстерності.

ПРН 7. Уміє графічно, колористично і пластично декорувати предмети ужиткового мистецтва.

ПРН 9. Знає комп'ютерно-графічні технології та вміє виконувати твори образотворчого мистецтва в цифровому форматі.

ПРН 12. Володіє педагогічним малюнком та демонстраційним обладнанням, дидактичним матеріалом унаочнення уроків образотворчого мистецтва.

Відповідність компетентностей і програмних результатів

| Компетентність / ПРН | Зміст самостійної роботи | Конкретні види діяльності | Результат формування |
|----------------------|--|--|---|
| ІК | Розв'язання комплексних художньо-педагогічних завдань у пленерних умовах | Виконання пейзажних етюдів, аналіз середовища, адаптація до змінних умов | Здатність діяти в складних і невизначених умовах освітнього процесу |
| ЗК1 | Аналіз форми, простору та кольорових відношень | Виконання етюдів з натури, узагальнення форми, побудова композиції | Здатність до аналізу, синтезу та застосування знань |
| ЗК2 | Основи образотворчого мистецтва та професійної діяльності | Виконання живописних і графічних робіт, використання художніх засобів | Розуміння закономірностей мистецької діяльності |
| ФК1 | Застосування теоретичних знань у практиці | Самостійне виконання пленерних робіт з натури | Перенесення наукових знань у художню та педагогічну діяльність |
| ПК2 | Професійна термінологія та художні засоби | Використання термінології у процесі аналізу та виконання робіт | Формування професійного мовлення та мислення |
| ПК3 | Основи художньої майстерності та методологія діяльності | Робота з різними матеріалами (акварель, гуаш, графіка), виконання етюдів | Розвиток технічних і методичних умінь |
| ПК9 | Організація безпечної роботи в умовах пленеру | Дотримання правил безпеки, організація робочого місця | Формування відповідального ставлення до умов праці |
| ПК10 | Організація та оцінювання творчої діяльності | Підготовка та оформлення робіт, участь у переглядах і виставках | Здатність організувати та оцінювати результати діяльності |
| РН7 | Теоретичні основи | Застосування знань | Системне |

| | | | |
|--------|--|---|--------------------------------------|
| | образотворчого мистецтва | про колір, композицію, перспективу | володіння базовими поняттями |
| ПРН 2 | Художня термінологія, психологія творчості | Аналіз власних і чужих робіт із використанням термінів | Розвиток професійного мовлення |
| ПРН 4 | Аналіз композиції та художніх засобів | Аналіз пейзажів, етюдів, визначення композиційних рішень | Розвиток аналітичних умінь |
| ПРН 5 | Практичні навички роботи з матеріалами | Виконання робіт різними техніками (акварель, гуаш, графіка) | Формування художньої майстерності |
| ПРН 7 | Декоративно-художня діяльність | Виконання стилізованих етюдів, декоративних композицій | Розвиток творчого мислення |
| ПРН 9 | Цифрові технології у мистецтві | Створення цифрового портфоліо, обробка фото робіт | Формування цифрової компетентності |
| ПРН 12 | Педагогічні навички та демонстрація | Пояснення етапів виконання роботи, створення наочності | Формування педагогічної майстерності |

Місце практики «Пленер» у структурі освітньої програми

Навчальна практика «Пленер» є обов'язковим компонентом освітньо-професійної програми підготовки здобувачів бакалаврського рівня мистецьких спеціальностей. Вона забезпечує практичну реалізацію знань і вмінь, отриманих у процесі вивчення таких дисциплін, як рисунок, живопис, композиція, кольорознавство та історія мистецтва.

Практика проводиться поетапно у 2, 4 та 6 семестрах, що забезпечує поступове ускладнення навчальних завдань і формування професійних компетентностей:

(2 семестр) – базове опанування навичками роботи з натури;

(4 семестр) – розвиток просторового та кольорового мислення;

(6 семестр) – формування творчої самостійності та індивідуального стилю.

Таким чином, пленер виконує інтегративну функцію, поєднуючи теоретичну підготовку з практичною діяльністю, сприяючи формуванню цілісної системи професійних знань і умінь.

ПОНЯТТЯ ПЛЕНЕРУ ТА ЙОГО ЗНАЧЕННЯ У ХУДОЖНІЙ ОСВІТІ

Пленер (від франц. *Plein air* – «відкрите повітря») – це форма художньої діяльності, що передбачає виконання живописних і графічних робіт безпосередньо в природному або міському середовищі з натури. На відміну від академічної роботи в майстерні, пленер орієнтований на безпосереднє спостереження реальних об'єктів і явищ у їх природному освітленні, кольоровому середовищі та просторовому взаємозв'язку.

Пленер як метод художнього навчання сформувався у ХІХ столітті та набув особливого розвитку у творчості художників-імпресіоністів, які прагнули передати миттєві стани природи, змінність освітлення та атмосферні ефекти. У сучасній мистецькій освіті пленер є важливим дидактичним засобом, що забезпечує практичне засвоєння основ образотворчої грамоти та розвиток професійного художнього мислення.

Сутність пленеру полягає у поєднанні процесів спостереження, аналізу та художнього відтворення природи в умовах відкритого простору. Це передбачає активну взаємодію митця з довкіллям, що сприяє формуванню цілісного сприйняття форми, кольору, світла та простору. Особливістю пленерної роботи є динамічність умов (зміна освітлення, погодних факторів, стану середовища), що вимагає від студента швидкої реакції, вміння узагальнювати та виділяти головне. У процесі пленерної практики студенти опановують: закони передачі світла і кольору в природному середовищі; особливості повітряної перспективи та просторової глибини; взаємозв'язок тональних і кольорових відношень; принципи композиційної організації пейзажу; специфіку роботи з різними матеріалами в умовах відкритого простору.

Важливе значення пленеру полягає у розвитку спостережливості, зорової пам'яті та художньо-образного мислення. Безпосередній контакт із природою сприяє формуванню вміння бачити характерні особливості об'єктів, передавати їх у художній формі, а також розвиває емоційно-чуттєве ставлення до навколишнього світу.

Пленерна практика виконує також інтегративну функцію, оскільки поєднує знання і навички, отримані під час вивчення рисунка, живопису, композиції, кольорознавства та історії мистецтва. Вона сприяє переходу від навчально-репродуктивної діяльності до творчо-самостійної, що є важливим етапом становлення професійного митця.

Крім того, пленер має значний виховний потенціал. Він формує естетичне сприйняття природи, розвиває художній смак, сприяє усвідомленню гармонії навколишнього середовища та формуванню екологічної культури. Робота в реальних умовах також виховує дисциплінованість, відповідальність, вміння організовувати власну діяльність та працювати в колективі.

Таким чином, пленер є важливим компонентом системи мистецької освіти, який забезпечує формування професійних компетентностей, розвиток творчого потенціалу та підготовку студентів до самостійної художньої та педагогічної діяльності.

ОРГАНІЗАЦІЯ ТА ТРИВАЛІСТЬ ПРАКТИКИ

Навчальна практика «Пленер» організовується відповідно до освітньо-професійної програми «Мистецтво в закладах освіти» для підготовки здобувачів вищої освіти бакалаврського рівня і є обов'язковою складовою освітнього процесу.

Практика проводиться поетапно у 2, 4 та 6 семестрах, що забезпечує послідовне ускладнення змісту, завдань і вимог до рівня підготовки здобувачів. Тривалість практики в кожному семестрі становить 40 лабораторних годин, що дає можливість системно формувати професійні компетентності та закріплювати практичні навички роботи з природи.

Практика передбачає:

- чітке планування щоденних завдань;
- поетапне виконання робіт (від ескізу до завершеного етюд);
- виконання індивідуальних і творчих завдань;
- проміжний і підсумковий перегляд робіт.

Керівник практики забезпечує методичний супровід, консультує студентів, контролює виконання завдань і оцінює результати діяльності.

Таким чином, поетапна організація пленерної практики у 2, 4 та 6 семестрах, із загальним обсягом 9 кредитів / 270 годин, забезпечує поступове формування професійних компетентностей, розвиток художнього мислення та підготовку здобувачів до самостійної творчої діяльності.

Розподіл практики за семестрами:

2 семестр (3 кредити / 90 годин, з них 40 лабораторних годин)

- ознайомлення з особливостями роботи на пленері;
- виконання простих етюдів і замальовок з природи;
- формування базових навичок спостереження, передачі форми, пропорцій та світлотіні;
- опанування елементарних прийомів роботи з графічними та живописними матеріалами.

4 семестр (3 кредити / 90 годин, з них 40 лабораторних годин)

- ускладнення композиційних завдань;
- робота з пейзажем і архітектурними мотивами;
- поглиблення знань з перспективи, кольорознавства та просторової побудови;
- формування навичок передачі стану освітлення та атмосферного середовища.

6 семестр (3 кредити / 90 годин, з них 40 лабораторних годин)

- виконання складних творчих завдань і завершених композицій;
- узагальнення та систематизація набутих знань і вмінь;
- розвиток індивідуального художнього стилю;
- створення підсумкових робіт, що демонструють рівень професійної підготовки.

Організаційні форми проведення практики

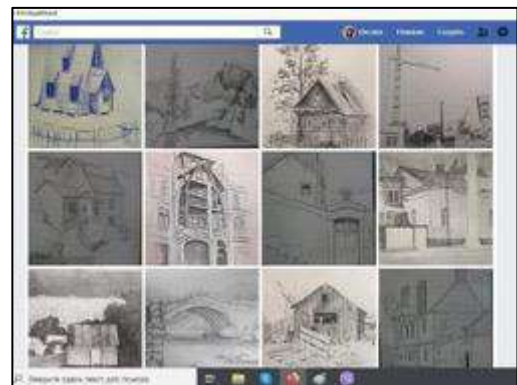
Практика здійснюється у формі:

- аудиторно-польових занять (робота на відкритому повітрі);
- самостійної роботи студентів;
- консультацій із керівником практики;
- переглядів виконаних робіт та їх обговорення.

Пленерна практика може проводитися:

- у природному середовищі (парки, ліси, водойми, сільська місцевість);
- у міському середовищі (вулиці, площі, архітектурні ансамблі);
- на території навчального закладу або у спеціально визначених локаціях.

Перегляд виконаних робіт



БАЗИ ПРОХОДЖЕННЯ ПРАКТИКИ

Базами проходження навчальної практики «Пленер» є різноманітні локації природного та міського середовища, які забезпечують умови для безпосередньої роботи з природи та виконання навчально-творчих завдань. Вибір місця проведення практики визначається навчальними цілями, рівнем підготовки студентів, сезонними особливостями та доступністю об'єктів для спостереження і зображення.

Природне середовище є однією з основних баз проведення пленерної практики, оскільки воно створює максимально сприятливі умови для вивчення закономірностей світла, кольору та простору в природі.

До основних природних локацій належать: парки, сквери, ботанічні сади; ліси, галявини, узлісся; водойми (річки, озера, ставки); сільські пейзажі та відкриті простори.

Робота в природному середовищі сприяє: формуванню навичок передачі повітряної перспективи та глибини простору; спостереженню за змінами освітлення та кольорових відношень у різний час доби; вивченню природних форм і текстур (рослинність, вода, небо, ґрунт); розвитку здатності передавати атмосферні явища (туман, дощ, сонячне освітлення, тіні).

Природне середовище також має значний естетичний і виховний потенціал, сприяючи формуванню емоційного ставлення до природи та розвитку художнього смаку.

Міське середовище розширює можливості пленерної практики та дозволяє студентам працювати з більш складними композиційними й просторовими завданнями.

До основних об'єктів міського середовища належать: архітектурні споруди (житлові та громадські будівлі); вулиці, площі, двори; історичні та культурні пам'ятки; елементи міського ландшафту (лавки, ліхтарі, транспорт, люди).

Робота в міському просторі сприяє: засвоєнню законів лінійної перспективи; формуванню навичок передачі складних конструктивних форм; розвитку композиційного мислення у багатофігурних та багатопланових сценах; вмінню передавати динаміку середовища та взаємодію об'єктів. Міський пленер також дозволяє інтегрувати елементи соціокультурного контексту у художні роботи, що є важливим для формування сучасного художнього мислення.

Під час організації пленерної практики враховуються такі критерії: доступність і безпечність локації; різноманітність мотивів для зображення; відповідність навчальним завданням; наявність умов для тривалої роботи (освітлення, укриття, можливість відпочинку); естетична цінність середовища.

Робота студентів на обраних локаціях передбачає: попередній вибір мотиву та композиції; організацію робочого місця (мольберт, планшет, матеріали); дотримання правил техніки безпеки; виконання навчальних і творчих завдань відповідно до програми практики.

Керівник практики здійснює супровід студентів, надає методичні рекомендації, контролює процес виконання завдань та організовує перегляди робіт.

Таким чином, використання природного та міського середовища як баз плерної практики забезпечує комплексний розвиток професійних умінь студентів, формує здатність працювати в різних умовах і сприяє становленню цілісного художнього бачення.



ОБОВ'ЯЗКИ СТУДЕНТІВ І КЕРІВНИКІВ ПРАКТИКИ

Ефективність проходження навчальної практики «Пленер» значною мірою залежить від чіткої організації діяльності її учасників – студентів і керівника практики. Дотримання визначених обов'язків забезпечує належний рівень виконання завдань, безпеку роботи та досягнення запланованих результатів навчання.

Обов'язки студентів

Студенти, які проходять пленерну практику, зобов'язані: своєчасно прибути на місце проведення практики та дотримуватися встановленого розкладу занять; виконувати всі завдання, передбачені програмою практики, у повному обсязі та у визначені терміни; активно працювати з натури, виконувати етюди, замальовки та творчі роботи відповідно до методичних рекомендацій; дотримуватися послідовності виконання роботи (від вибору мотиву до завершеного етюд); вести щоденник практики, фіксуючи виконані завдання, спостереження та власні висновки; дотримуватися правил техніки безпеки під час роботи на відкритому повітрі; відповідально ставитися до художніх матеріалів і обладнання; підтримувати порядок на робочому місці та в місцях проведення практики; брати участь у переглядах виконаних робіт, обговореннях та аналізі результатів; здійснювати самоаналіз виконаних завдань та враховувати зауваження керівника практики; дотримуватися норм академічної доброчесності та професійної етики; дбати про власну безпеку та безпеку оточуючих.

Обов'язки керівника практики

Керівник навчальної практики «Пленер» виконує організаційно-методичні та контролюючі функції та зобов'язаний: організувати проведення практики відповідно до навчального плану та програми; визначити бази практики, узгодити маршрути та забезпечити належні умови для роботи студентів; ознайомити студентів із програмою практики, завданнями, вимогами та критеріями оцінювання; провести інструктаж із техніки безпеки та контролювати його дотримання; забезпечити методичний супровід практики (консультації, пояснення, демонстрації); здійснювати контроль за виконанням студентами навчальних завдань; організовувати проміжні та підсумкові перегляди робіт; аналізувати результати діяльності студентів, надавати рекомендації щодо покращення робіт; оцінювати рівень сформованості професійних умінь і навичок; сприяти розвитку творчої ініціативи та індивідуального стилю студентів; забезпечувати дотримання дисципліни та належної організації навчального процесу.

Успішне проходження практики передбачає активну взаємодію між студентами та керівником, що ґрунтується на принципах: співпраці та партнерства; відкритості до зворотного зв'язку; відповідальності за результати діяльності; дотримання професійної етики.

ВИМОГИ ДО ТЕХНІКИ БЕЗПЕКИ ПІД ЧАС ПЛЕНЕРУ

Пленерна практика передбачає виконання навчально-творчих завдань в умовах відкритого простору, що пов'язано з впливом природних і зовнішніх факторів. Під час проходження навчальної практики «Пленер» студенти зобов'язані дотримуватися загальних вимог безпеки, що забезпечують збереження життя і здоров'я, а також безпечну організацію навчально-творчого процесу.

Загальні вимоги техніки безпеки: пройти обов'язковий інструктаж з техніки безпеки перед початком практики; неухильно дотримуватися вказівок керівника практики та правил внутрішнього розпорядку; працювати виключно у визначених і дозволених для проведення практики місцях, зокрема таких, що передбачають наявність укриття на випадок повітряної тривоги; не залишати місце виконання завдань без дозволу керівника практики; обирати безпечні місця для роботи, уникати зон підвищеної небезпеки (схили, проїжджа частина, водойми без огороження); дотримуватися правил дорожнього руху під час пересування та роботи поблизу доріг, не створювати перешкод для транспорту та пішоходів; враховувати погодні умови (спека, дощ, вітер, холод) та відповідно підбирати одяг і засоби захисту; уникати тривалого перебування під прямими сонячними променями, використовувати головні убори, забезпечувати достатній питний режим; не виконувати роботи під час грози, сильного вітру, інших небезпечних погодних явищ або у разі оголошення повітряної тривоги; у разі повітряної тривоги негайно припинити роботу та перейти до найближчого укриття відповідно до вказівок керівника практики; дотримуватися правил поведінки поблизу водойм та в громадських місцях; уважно ставитися до особистих речей, обладнання та матеріалів; підтримувати чистоту довкілля, не пошкоджувати природні об'єкти; відповідально ставитися до власного здоров'я, особистої безпеки та безпеки оточуючих осіб.

Вимоги до використання матеріалів та обладнання: використовувати художні матеріали (фарби, розчинники, інструменти) відповідно до їх призначення; обережно поводитися з гострими предметами (ножі, різці, металеві інструменти); уникати потрапляння фарб і хімічних речовин на шкіру та в очі; транспортувати матеріали та обладнання у спеціально призначених сумках або кейсах; після завершення роботи прибирати робоче місце.

Дії у випадку небезпечних ситуацій: у разі погіршення самопочуття негайно повідомити керівника практики; при виникненні небезпечних ситуацій (травма, різке погіршення погоди, надзвичайні обставини) припинити роботу та діяти відповідно до вказівок керівника; за необхідності звернутися за медичною допомогою; не намагатися самостійно усувати небезпечні ситуації без відповідних знань і навичок.

Відповідальність за дотримання техніки безпеки. Кожен студент несе особисту відповідальність за дотримання правил техніки безпеки під час проходження практики. Порушення встановлених вимог може призвести до відсторонення від практики або інших дисциплінарних заходів відповідно до внутрішніх положень закладу освіти.

Керівник практики відповідає за проведення інструктажу, контроль за дотриманням правил безпеки та створення належних умов для безпечної організації навчального процесу. Таким чином, дотримання вимог техніки безпеки є обов'язковою умовою ефективного та безпечного проходження пленерної практики, збереження здоров'я студентів і забезпечення якісного виконання навчально-творчих завдань.

Вимоги до звітної документації

Звітна документація подається здобувачами вищої освіти після завершення навчальної практики «Пленер» керівнику практики на кафедрі образотворчого мистецтва та дизайну у вигляді папки з роботами або електронного портфоліо.

Звітна документація включає: Звіт про проходження практики (у формі презентації або електронного портфоліо), який містить: інформацію про автора та виконані завдання; не менше 10 пленерних робіт, виконаних з натури у різних техніках (5 графічних, 5 живописних, розмір А3); фотозвіт процесу роботи. Комплект виконаних робіт, оформлених відповідно до встановлених вимог (папка з роботами, які оформлюються на виставку де відбувається перегляд і оцінювання робіт).

Перегляд та оцінювання робіт здійснюється у формі творчого перегляду, який проводиться у присутності керівника практики або комісії кафедри.

До складу комісії входять: завідувач кафедри, викладачі, які керують практикою. Під час перегляду: аналізується рівень виконаних робіт; оцінюється якість художніх рішень; визначається ступінь сформованості професійних умінь.

Оцінка за практику виставляється з урахуванням: рейтингових балів за видами діяльності; якості виконаних робіт; повноти виконання програми практики; активності та самостійності студента.

Підсумкова оцінка: вноситься до електронного журналу; фіксується у заліковій книжці здобувача; підтверджується підписом керівника практики.

Окрім індивідуального оцінювання, проводиться колективне обговорення результатів, під час якого: аналізуються досягнення студентів; визначаються типові помилки; обговорюються позитивні та проблемні аспекти виконання завдань; надаються рекомендації щодо подальшого професійного розвитку.

Здобувачі вищої освіти, які не виконали програму практики або не подали звітну документацію, за наявності поважних причин можуть бути направлені на повторне проходження практики у вільний від навчання час відповідно до встановленого порядку.

Звітна документація є важливим підсумковим елементом пленерної практики, що відображає рівень професійної підготовки, творчі досягнення та здатність студента до самоаналізу і презентації власної діяльності.

ЗМІСТ І ЗАВДАННЯ ПРАКТИКИ (ЗА СЕМЕСТРАМИ)

Пленер (2 семестр)

Мета та особливості.

Метою практики є ознайомлення студентів з особливостями роботи на пленері, закріплення базових знань з рисунка та живопису, формування первинних навичок роботи з натури, розвитку спостережливості та художнього бачення.

Особливістю роботи на пленері в 2 семестрі є робота з простими природними мотивами, вивчення основ світлотіньових і кольорових відношень, засвоєння поетапності виконання етюду.

Основні теми:

- прості природні мотиви (дерева, кущі, небо, вода);
- фрагменти пейзажу;
- загальні стани природи.

Завдання:

- виконання лінійних замальовок природних форм;
- передача форми, пропорцій і конструкції об'єктів;
- вивчення світлотіні та об'єму;
- виконання акварельних етюдів з передачею загального стану пейзажу;
- дослідження кольорової гами природи в різних умовах освітлення (ранок, день, вечір, похмура погода);
- виконання швидких начерків і замальовок рослинності та природних текстур (листя, каміння, вода, небо);
- формування первинного візуальних спостережень.

Матеріали та техніки:

- олівець, вугілля;
- акварель, кольорові олівці;
- початкове ознайомлення з пастеллю.

Методи роботи:

- рисунок: начерки, замальовки, тривалий малюнок;
- живопис: короткострокові етюди, прості довготривалі етюди.

Очікувані результати:

- сформовані базові навички роботи з натури;
- розуміння пропорцій, форми та світлотіні;
- володіння початковими техніками графіки та акварелі;
- здатність передавати загальний тонально-кольоровий стан.

Пленер (4 семестр)

Мета та особливості.

Метою є розвиток композиційного мислення, поглиблення знань із перспективи та кольорознавства, формування навичок передачі простору та складніших природних і міських мотивів.

Особливістю пленерної практики у 4 семестрі є перехід від базового рівня

опанування навичками до більш усвідомленої та цілеспрямованої художньої діяльності. На цьому етапі студенти працюють із більш складними мотивами, що потребують глибшого аналізу простору, форми та кольорових відношень.

Основні теми:

- пейзаж (природний і міський);
- архітектурні об'єкти;
- фрагменти міського середовища.

Завдання:

- передача лінійної та повітряної перспективи;
- побудова простору і плановості (передній, середній, дальній плани);
- робота з кольором і колоритом;
- виконання етюдів у різних техніках (акварель, гуаш, пастель);
- створення більш складних композиційних рішень;
- виконання швидких графічних начерків (вугілля, сангіна, туш, перо);
- вивчення ритму, мас і просторових співвідношень.

Матеріали та техніки:

- акварель, акварельні олівці, гуаш;
- пастель;
- графічні матеріали (вугілля, сангіна, туш, перо);
- змішані техніки.

Методи роботи

- тривалий малюнок (2-4 години);
- замальовки (20 хв – 2 години);
- короткострокові етюди (15-60 хв);
- довготривалі етюди (2-4 години).

Очікувані результати

- сформовані навички передачі простору та перспективи;
- розвинене колористичне мислення;
- уміння працювати в різних техніках;
- здатність створювати цілісні композиції.

Пленер (6 семестр)

Мета та особливості.

Метою є узагальнення та систематизація набутих знань і навичок, розвиток індивідуального художнього стилю, виконання творчих і комплексних завдань.

Основні теми:

- складні пейзажі;
- багатопланові композиції;
- сюжетні та тематичні роботи.

Завдання:

- створення цілісних завершених композицій;
- передача стану природи, освітлення та атмосфери;

- узагальнення та художня інтерпретація природи;
- виконання серії довготривалих і короткострокових етюдів;
- використання різних матеріалів і технік;
- підготовка підсумкової роботи;
- формування авторського підходу до зображення.

Матеріали та техніки:

- вільний вибір матеріалів (акварель, гуаш, акрил, пастель, графіка);
- комбіновані та експериментальні техніки.

Методи роботи:

- довготривалі етюди та композиції;
- серії етюдів на передачу стану;
- кистьові начерки (5-20 хв);
- творчі інтерпретації мотивів.

Очікувані результати:

- сформована художня самостійність;
- здатність до творчого узагальнення та інтерпретації;
- наявність індивідуального стилю;
- підготовка завершеного портфоліо та звітної експозиції.

Підсумкові вимоги (для всіх семестрів)

У результаті проходження практики здобувач повинен:

- виконати визначену програмою кількість живописних етюдів (5 робіт, розмір А3) і графічних робіт (5 робіт, розмір А3);
- продемонструвати навички роботи в різних техніках;
- підготувати звітну експозицію робіт;
- оформити звітну документацію (презентацію, фотозвіт);
- успішно пройти захист практики.

МЕТОДИКА ВИКОНАННЯ ПЛЕНЕРНИХ РОБІТ

Вибір мотиву та композиційного рішення

Вибір мотиву є початковим і визначальним етапом плерерної роботи, від якого залежить виразність і цілісність майбутнього зображення. Мотив повинен бути композиційно цікавим, мати чітко виражені просторові плани, світлові та кольорові контрасти.

Під час вибору мотиву необхідно враховувати: наявність композиційного центру; співвідношення основних мас (великих форм); глибину простору (передній, середній, дальній плани); характер освітлення (контрастне, розсіяне, бокове); ритм і рівновагу елементів композиції.

Композиційне рішення передбачає свідоме розташування об'єктів у форматі, визначення точки зору, горизонту, масштабу та пропорцій. Важливо уникати випадковості у побудові зображення, прагнути до гармонії та виразності.

Послідовність виконання роботи (етапи)

Пленерна робота виконується поетапно, що забезпечує її цілісність і логічність:

Спостереження. Аналіз природи: визначення загального стану освітлення, кольорової гами, просторових планів, характеру об'єктів. Формування художнього задуму.

Ескізування. Виконання швидких начерків (малих форматів) для пошуку композиції, визначення розміщення основних мас, пропорцій та ритму.

Побудова. Нанесення на основний формат конструктивної основи зображення: визначення пропорцій, перспективи, розташування основних елементів.

Опрацювання кольору. Передача тональних і кольорових відношень, визначення загального колориту, поступове уточнення деталей і нюансів.

Узагальнення. Завершальний етап, що передбачає підпорядкування деталей загальному цілому, виділення головного, гармонізацію кольору і тону.

Передача світла, кольору та повітряного середовища

Однією з ключових задач плереру є передача світло-повітряного середовища, що створює відчуття реальності та просторової глибини.

Основні аспекти: світло визначає форму, об'єм і характер об'єктів; колір залежить від освітлення та взаємодії з навколишнім середовищем; віддалені об'єкти мають меншу контрастність, холодніші відтінки (повітряна перспектива); тіні мають складну кольорову структуру (рефлекси, напівтіні); важливо передавати загальний стан (ранковий, денний, вечірній, похмурий).

Особливості роботи в різних погодних умовах

Пленер передбачає роботу в змінних природних умовах, що впливає на характер зображення:

Сонячна погода – чіткі тіні, контрастність, насичені кольори;

Похмура погода – м'яке розсіяне світло, зменшення контрастів, нюансні відтінки;

Ранок і вечір – теплі кольорові відношення, довгі тіні, м'яке освітлення;

Вітер – ускладнює роботу, потребує швидкого виконання етюдів;
Дощ або волога погода – зміна кольорової насиченості, поява відблисків і рефлексів.

Студент повинен навчитися адаптуватися до цих умов і використовувати їх для досягнення художньої виразності.

Типові помилки та шляхи їх уникнення

У процесі пленерної роботи часто виникають помилки, які знижують якість зображення.

Типові помилки: відсутність чіткого композиційного центру; неправильні пропорції та перспективні побудови; перевантаження деталями без узагальнення; слабка передача простору (відсутність плановості); помилки у кольорових і тональних відношеннях; надмірне використання «брудних» кольорів; копіювання природи без художнього узагальнення.

Шляхи їх уникнення: починати роботу з аналізу та ескізів; працювати від загального до часткового; постійно порівнювати частини зображення між собою; узагальнювати деталі на завершальному етапі; дотримуватися єдності колориту; виконувати серію коротких етюдів для розвитку навичок.

Таким чином, методика виконання пленерних робіт базується на поетапному підході, глибокому аналізу природи та свідомому використанні художніх засобів, що забезпечує формування професійних умінь і розвиток творчого мислення студентів.

Організація самостійної роботи студентів

- Виконання додаткових етюдів і замальовок
- Робота над індивідуальними завданнями
- Формування портфоліо



КРИТЕРІЇ ОЦІНЮВАННЯ РЕЗУЛЬТАТІВ ПРАКТИКИ

Виконані під час навчальної практики «Пленер» роботи повинні відповідати встановленим навчально-методичним вимогам і відображати рівень сформованості професійних умінь, навичок і творчого мислення студентів.

Загальні вимоги

- роботи мають бути виконані з натури, відповідно до поставлених завдань;
- дотримання поетапності виконання (від ескізу до завершеного етюд);
- відповідність тематиці та програмі практики;
- самостійність виконання та творчий підхід;
- охайність, завершеність і належне оформлення робіт.

Композиційні вимоги

- наявність чіткого композиційного центру;
- гармонійне розміщення об'єктів у форматі;
- правильне співвідношення мас і пропорцій;
- передача просторової глибини (плановість: передній, середній, дальній плани);
- врівноваженість і цілісність композиції.

Тонально-колористичні вимоги

- правильна передача світлотіньових відношень;
- цілісність тонального рішення;
- гармонійний і узгоджений колорит;
- передача стану освітлення (час доби, погодні умови);
- використання кольору відповідно до натури (уникнення «брудних» кольорів).

Просторові та перспективні вимоги

- дотримання законів лінійної перспективи;
- передача повітряної перспективи (зміна кольору, контрасту, чіткості);
- правильна побудова просторових планів;
- створення відчуття глибини та об'єму.

Технічні вимоги

- володіння обраною технікою (акварель, гуаш, графіка тощо);
- впевнене використання художніх матеріалів;
- доцільність застосування технічних прийомів;
- уникнення перевантаження деталями або надмірної спрощеності.

Художньо-творчі вимоги

- наявність індивідуального підходу до вирішення мотиву;
- здатність до узагальнення та виділення головного;
- емоційна виразність роботи;
- передача характеру натури та стану середовища;
- прояв творчої ініціативи.

Вимоги до обсягу робіт

Студент повинен виконати встановлений програмою обсяг:

- серію замальовок (графічних робіт 5 розмір А3);
- серію етюдів (живописних робіт 5 розмір А3).

Вимоги до оформлення

- роботи повинні бути підписані (ПІБ, курс, дата, назва роботи);
- дотримання формату та матеріалів відповідно до завдання;
- охайне зберігання та подання робіт на перегляд;
- формування папки (портфоліо) виконаних робіт.

Дані вимоги до виконаних робіт спрямовані на забезпечення високої якості навчально-творчої діяльності, розвиток професійної майстерності та формування цілісного художнього мислення студентів.

Форми підсумкового контролю (перегляд, виставка, залік)

Підсумковий контроль результатів навчальної практики «Пленер» здійснюється з метою визначення рівня сформованості професійних компетентностей, оцінювання якості виконаних робіт і ступеня засвоєння програмного матеріалу.

Перегляд є основною формою поточного та підсумкового контролю, що проводиться керівником практики.

Під час перегляду: аналізується відповідність робіт поставленим завданням; оцінюється композиційне, тональне та колористичне рішення; визначається рівень технічного виконання; враховується динаміка розвитку студента протягом практики.

Перегляд може бути: проміжним – для корекції процесу роботи; підсумковим – для оцінювання результатів практики.

Важливим елементом є обговорення робіт, що сприяє розвитку аналітичного мислення, вмінню аргументувати власну позицію та сприймати конструктивну критику.

Виставка є формою підсумкового представлення результатів пленерної практики, що має навчально-творчий і виховний характер.

Основні функції виставки: демонстрація досягнень студентів; узагальнення результатів практики; розвиток художнього смаку та естетичного сприйняття; формування навичок презентації власних робіт.

Організація виставки передбачає: відбір кращих робіт; оформлення експозиції (розміщення, підписи, супровідні матеріали); участь студентів у підготовці та презентації робіт.

Виставка може проводитися: у навчальному закладі; у виставкових просторах; у цифровому форматі (онлайн-галереї, портфоліо).

Залік є підсумковою формою контролю, що відображає загальний рівень виконання студентом програми практики.

Під час заліку враховуються: повнота виконання завдань; якість виконаних робіт; рівень сформованості професійних умінь і навичок; активність і самостійність студента; ведення портфоліо.

Залік може проводитися у формі: захисту виконаних робіт; співбесіди з аналізом творчих результатів; представлення портфоліо.

Використання різних форм підсумкового контролю (перегляд, виставка, залік) забезпечує об'єктивне оцінювання результатів навчальної практики, сприяє розвитку професійних компетентностей і формує у студентів навички самоаналізу та презентації власної творчої діяльності.

Критерії оцінювання підсумкового контролю

Оцінювання здобувачів вищої освіти здійснюється відповідно до «Положення про критерії та порядок оцінювання навчальних досягнень здобувачів вищої освіти Житомирського державного університету імені Івана Франка згідно з Європейською кредитною трансферно-накопичувальною системою» https://zu.edu.ua/offic/ocinjuvannya_zvo.pdf

Критерії оцінювання здобувачів вищої освіти

| № | Вид діяльності здобувача вищої освіти | Термін виконання | Кількість балів |
|----|--|--------------------|-----------------|
| 1. | Виконання графічних робіт | впродовж практики | 35 |
| 2. | Виконання живописних робіт | впродовж практики | 35 |
| 3. | Оформлення звітної документації | впродовж практики | 10 |
| 4. | Своєчасність подачі звітної документації | | 5 |
| 5. | Захист практики | згідно з розкладом | 15 |
| | Всього: | | 100 |

Шкала оцінювання результатів навчальних практик здобувачів вищої освіти

| Оцінка за національною шкалою | 100-бальна шкала оцінювання | Оцінка ECTS |
|-------------------------------|-----------------------------|-------------|
| <i>Зараховано</i> | 90 – 100 | A |
| | 82 – 89 | B |
| | 74 – 81 | C |
| | 64 – 73 | D |
| | 60 – 63 | E |
| <i>Незараховано</i> | 35 – 59 | FX |
| | 0 – 34 | F |

Критерії оцінювання

| № | Кількість години | Тема/Лабораторне заняття | ВГР | ВЖР | ОЗД | СПЗД | ЗП |
|----------|------------------|--------------------------|-----|-----|-----|------|----|
| | | | 35 | 35 | 10 | 5 | 15 |
| 1 | 2 | Лабораторне заняття 1 | | 35 | 10 | 5 | 15 |
| 2 | 2 | Лабораторне заняття 2 | | 35 | | | |
| 3 | 2 | Лабораторне заняття 3 | | 35 | | | |
| 4 | 2 | Лабораторне заняття 4 | | 35 | | | |
| 5 | 2 | Лабораторне заняття 5 | | 35 | | | |
| 6 | 2 | Лабораторне заняття 6 | | 35 | | | |
| 7 | 2 | Лабораторне заняття 7 | | 35 | | | |
| 8 | 2 | Лабораторне заняття 8 | | 35 | | | |
| 9 | 2 | Лабораторне заняття 9 | | 35 | | | |
| 10 | 2 | Лабораторне заняття 10 | | 35 | | | |
| 11 | 2 | Лабораторне заняття 11 | 35 | | | | |
| 12 | 2 | Лабораторне заняття 12 | | | | | |
| 13 | 2 | Лабораторне заняття 13 | | | | | |
| 14 | 2 | Лабораторне заняття 14 | | | | | |
| 15 | 2 | Лабораторне заняття 15 | | | | | |
| 16 | 2 | Лабораторне заняття 16 | | | | | |
| 17 | 2 | Лабораторне заняття 17 | | | | | |
| 18 | 2 | Лабораторне заняття 18 | | | | | |
| 19 | 2 | Лабораторне заняття 19 | | | | | |
| 20 | 2 | Лабораторне заняття 20 | | | | | |
| 40 годин | | | 100 | | | | |

Види оцінювання діяльності:

- ВГР – виконання графічних робіт;
- ВЖР – виконання живописних робіт;
- ОЗД – оформлення звітної документації;
- СПЗД – своєчасність подачі звітної документації;
- ЗП – захист практики.

**Шкала оцінювання результатів навчальних практик
здобувачів вищої освіти**

| Оцінка за національною шкалою (Залік) | Бали | ECTS | Пояснення (для пленеру) |
|---------------------------------------|--------|------|---|
| Зараховано | 90-100 | A | Високий рівень виконання робіт: чітка композиція, правильна передача форми, простору та перспективи, гармонійний колорит, впевнене володіння технікою. Роботи цілісні, виразні, творчі, з мінімальними незначними помилками. |
| Зараховано | 82-89 | B | Роботи виконані на достатньо високому рівні: правильна побудова та композиція, незначні помилки у кольорі або перспективі. Загалом якісне виконання із окремими неточностями. |
| Зараховано | 74-81 | C | У цілому правильне виконання: збережено композицію та форму, але є помітні помилки у пропорціях, кольорі або передачі простору. Роботи потребують доопрацювання. |
| Зараховано | 64-73 | D | Роботи виконані на середньому рівні: частково порушено композицію, слабка передача простору та кольору, недостатня узагальненість. Значна кількість недоліків. |
| Зараховано | 60-63 | E | Мінімально достатній рівень: основні завдання виконані частково, є суттєві помилки у побудові, кольорі та техніці. Роботи потребують значного покращення. |
| Незараховано | 35-59 | FX | Роботи виконані на низькому рівні: порушено основи композиції, перспективи та кольору, недостатній обсяг виконаних завдань. Можливе повторне складання. |
| Незараховано | 1-34 | F | Завдання практики не виконані або виконані на дуже низькому рівні. Відсутність необхідного обсягу робіт, грубі помилки. Потрібне повторне проходження курсу. |

МАТЕРІАЛИ ТА ОБЛАДНАННЯ ДЛЯ ПЛЕНЕРУ

Для ефективного виконання завдань навчальної практики «Пленер» студент повинен бути забезпечений необхідними художніми матеріалами та обладнанням, що дозволяють працювати в умовах відкритого простору.

Основні художні матеріали:

- папір для акварелі (різної щільності, формат А3-А2);
- альбом або скетчбук для замальовок;
- олівці різної твердості (Н, НВ, В);
- гумка, точилка;
- фарби (акварель, гуаш, за потреби – акрил);
- пензлі різних розмірів (круглі, плоскі);
- палітра для змішування фарб;
- ємність для води;
- серветки або ганчірки.

Додаткові матеріали:

- планшет або мольберт (переносний);
- папка для транспортування робіт;
- скотч або затискачі для кріплення паперу;
- парасолька або захист від сонця/дощу;
- складний стілець (за потреби).

Особисті речі:

- зручний одяг відповідно до погодних умов;
- головний убір;
- питна вода;
- засоби захисту (сонцезахисний крем, рукавички за потреби).

Правильний підбір матеріалів сприяє якісному виконанню завдань і підвищує ефективність роботи на пленері.

Організація робочого місця на природі

Організація робочого місця є важливим чинником успішної пленерної роботи. Вона повинна забезпечувати комфорт, безпеку та зручність під час виконання завдань.

Вибір місця: безпечна, рівна поверхня; зручний огляд обраного мотиву; оптимальне освітлення (бажано уникати прямого сонця на робочу поверхню);

Розміщення обладнання: стійке встановлення мольберта або планшета; зручне розташування матеріалів для швидкого доступу; захист паперу від вітру (кріплення, затискачі);

Організація процесу роботи: розподіл матеріалів (окремо фарби, інструменти, вода); підтримання порядку під час роботи; своєчасне прибирання робочого місця після завершення.

Особливу увагу слід приділяти адаптації робочого місця до погодних умов (захист від сонця, вітру, дощу).

Рекомендації щодо вибору технік

Вибір техніки виконання залежить від поставленого завдання, рівня підготовки студента та умов пленеру.

Графічні техніки (олівець, туш, лінер): доцільні для швидких замальовок і вивчення форми; сприяють розвитку конструктивного мислення;

Акварель: оптимальна для передачі світло-повітряного середовища; дозволяє працювати швидко та узагальнено; ефективна для етюдів різного ступеня завершеності;

Гуаш: забезпечує щільне покриття та яскравість кольору; зручна для декоративних і узагальнених рішень;

Змішані техніки: поєднання графіки та живопису; розширюють можливості художнього вираження.

Рекомендації: на початковому етапі доцільно використовувати простішу техніку (олівець, акварель); для короточасних етюдів обирати техніки, що дозволяють швидко фіксувати стан (акварель, графіка); уникати перевантаження складними матеріалами; враховувати погодні умови (наприклад, акварель складніше використовувати під час дощу або сильного вітру); поступово ускладнювати техніку відповідно до рівня підготовки.

Правильний вибір матеріалів, раціональна організація робочого місця та доцільне використання технік є важливими складовими успішного виконання пленерних завдань і розвитку професійної майстерності студентів.

РЕКОМЕНДОВАНА ЛІТЕРАТУРА

Базова:

1. Кириченко М. А., Кириченко І. М. Основи образотворчої грамоти. Київ : Вища школа, 2002. 192 с.
2. Котляр В. П. Основи образотворчого мистецтва. Київ : Кондор, 2006. 200 с.
3. Кім О. О., Піддубна О. М., Корницька Л. А. Відродження стародавніх мистецьких технік у сучасному світі // Актуальні питання гуманітарних наук. 2025. Вип. 83, т. 2. С. 44-49.
4. Максимчук А. П. Створення середовища навчання і проектування навчального обладнання для підготовки майбутніх учителів образотворчого мистецтва спеціальності 014.12 Середня освіта (образотворче мистецтво) // Сучасний рух науки : тези ІХ міжнар. наук.-практ. інтернет-конф. (2-3 груд. 2019 р., м. Дніпро). Дніпро, 2019. Т. 2. С. 395-398.
5. Піддубна О. М. Значення начерків у художньо-творчій діяльності майбутніх учителів образотворчого мистецтва з дисциплін «Малюнок» і «Живопис» // Вісник Житомирського державного університету імені Івана Франка. Педагогічні науки. 2016. Вип. 2 (84). С. 107-112.
6. Піддубна О. М. Формування професійної компетентності вчителів образотворчого мистецтва в процесі вивчення дисциплін «Малюнок» і «Живопис» під час виконання начерків // Професійна освіта в умовах інтеграційних процесів: теорія і практика : зб. наук. праць : у 2 ч. Житомир, 2017. Ч. 1. С. 282-285.
7. Яремків М. Композиція. Тернопіль : Підручники і посібники, 2005. 110 с.

Допоміжна:

1. Альбом художніх робіт здобувачів вищої освіти (освітній рівень: бакалавр, спеціальності 014 Середня освіта (Образотворче мистецтво), 015 Професійна освіта (Дизайн)) / авт. вступ. ст. та упоряд. О. М. Піддубна, Н. Є. Колесник. Житомир : Вид-во ЖДУ ім. І. Франка, 2020. 40 с.
2. Денисенко А. О., Піддубна О. М., Куниця Г. В. Роль мистецтва у розвитку емоційного інтелекту // Актуальні питання гуманітарних наук. 2024. Вип. 81, т. 1. С. 88-92.
3. Куниця Г. В., Піддубна О. М., Максимчук А. П. Мистецька освіта в Україні: розвиток творчого потенціалу особистості // Актуальні питання гуманітарних наук. 2025. Вип. 84, т. 2. С. 94-99.
4. Піддубна О. М. Розвиток творчих здібностей здобувачів у процесі вивчення освітньої компоненти «Живопис» // Естетичні засади розвитку педагогічної майстерності викладачів мистецьких дисциплін : матеріали VII міжнар. наук.-практ. конф. (15-16 трав. 2025 р., м. Умань). Умань : Візаві, 2025. С. 83-89.
5. Піддубна О. М. Фахові дисципліни у розвитку творчих здібностей майбутніх учителів образотворчого мистецтва: історичний аспект // Система підготовки майбутніх фахівців у контексті становлення Нової української школи : монографія / за ред. В. Є. Литньова, Н. Є. Колесник, Т. В. Завязун.

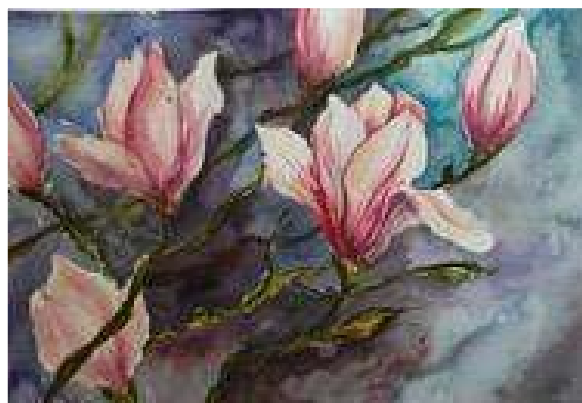
Житомир : Вид. О. О. Євенок, 2019. С. 70 79.

Інформаційні ресурси:

1. Бібліотека Житомирського державного університету імені Івана Франка. URL: <http://eprints.zu.edu.ua/> (дата звернення: 06.04.2026).
2. Національна бібліотека України імені В. І. Вернадського. URL: <http://nbuv.gov.ua/node/554> (дата звернення: 06.04.2026).
3. Пейзаж // Вікіпедія. URL: <https://uk.wikipedia.org/wiki/Пейзаж> (дата звернення: 06.04.2026).
4. Пленер // Вікіпедія. URL: <https://uk.wikipedia.org/wiki/Пленер> (дата звернення: 06.04.2026).
5. Пленер // Словник української мови. URL: <http://sum.in.ua/s/plener> (дата звернення: 06.04.2026).
6. Пленер: усе, що вам знадобиться для живопису на свіжому повітрі. URL: <https://artizo.com.ua/ua/articles/interesnoe/plener-vse-chto-vam-ponadobitsya-dlya-zhivopisi-na-svezhem-vozdrukhe-avtor-marion-boddi-evans-plener-/> (дата звернення: 06.04.2026).

ДОДАТКИ

Зразки виконаних робіт 2 семестр



Зразки виконаних робіт 2 семестр



Зразки виконаних робіт 2 семестр



Зразки виконаних робіт 4 семестр



Зразки виконаних робіт 4 семестр



Зразки виконаних робіт 6 семестр



Зразки виконаних робіт 6 семестр



Зразки виконаних робіт 6 семестр

