



УДК 911.3

DOI <https://doi.org/10.32782/naturaljournal.16.2026.9>

ДЕМОГРАФІЧНІ ДИСПРОПОРЦІЇ ТЕРИТОРІАЛЬНИХ ГРОМАД ЧЕРНІВЕЦЬКОЇ ОБЛАСТІ ЯК ОСНОВА ФОРМУВАННЯ ЛОКАЛЬНИХ СИСТЕМ РОЗСЕЛЕННЯ

І. І. Костащук¹, М. В. Балинський²

У статті проведено комплексний суспільно-географічний аналіз демографічних диспропорцій 52 територіальних громад (ТГ) Чернівецької області. Досліджено їхній системоутворюючий вплив на формування локальних систем розселення після завершення адміністративно-територіальної реформи 2020 року. Наукова новизна роботи полягає в оцінці громад як єдиної взаємопов'язаної системи, що перебуває під впливом географічної неоднорідності регіону – від рівнинної Прутсько-Дністровської зони до гірських районів Карпат. Доведено, що реформа інституційно закріпила існуючі демографічні контрасти, які тепер визначають фінансову спроможність, інвестиційну привабливість та стратегічні траєкторії розвитку новоутворених одиниць.

Дослідження виявляє глибокі дисбаланси в демографічних показниках: зокрема, Чернівецька міська громада як ядро регіону концентрує понад 30% населення області при щільності 1508,7 осіб/км². Це перевищує демографічний потенціал найменших гірських громад, таких як Селятинська, у понад 60 разів. Спостерігається значна поляризація за рівнем урбанізації та віковою структурою. У той час як окремі громади (наприклад, Лівинецька) стикаються з викликами через високу частку літнього населення (32%), інші (зокрема, Тереблеченська) демонструють значно молодший профіль – лише 7,6% осіб пенсійного віку. Також виявлено аномалію у статевій структурі Селятинської громади, де чоловіки становлять 55,3% населення через специфіку лісогосподарської галузі.

Окрему увагу приділено поліетнічності регіону, де висока концентрація румунського та молдовського населення (понад 90% у Герцаївській громаді) формує специфічні транскордонні соціально-економічні вектори. Крім того, враховано вплив повномасштабного вторгнення 2022 року, яке перетворило область на тиловий хаб для внутрішньо переміщених осіб (ВПО), що створило додаткове навантаження на соціальну інфраструктуру. У підсумку доведено, що демографічний потенціал є вирішальним для ієрархії локальних систем розселення. Результати дослідження підкреслюють необхідність розробки диференційованих регіональних стратегій для пом'якшення наслідків депопуляції та забезпечення сталого розвитку всіх 52 громад області.

Ключові слова: децентралізація, територіальна громада, демографічні диспропорції, локальні системи розселення, щільність населення, чисельність населення.

¹ доктор географічних наук, професор,
завідувач кафедри географії України та регіоналістики
(Чернівецький національний університет імені Юрія Федьковича, м. Чернівці)
e-mail: i.kostaschuk@chnu.edu.ua
ORCID: 0000-0002-9338-4538

² аспірант кафедри географії України та регіоналістики
(Чернівецький національний університет імені Юрія Федьковича, м. Чернівці)
e-mail: valer13572@gmail.com
ORCID: 0009-0008-5795-3888

DEMOGRAPHIC DISPROPORTIONS OF TERRITORIAL COMMUNITIES IN THE CHERNIVTSI REGION AS THE BASIS FOR FORMING LOCAL SETTLEMENT SYSTEMS

I. I. Kostashchuk, M. V. Balytskyi

This article presents a comprehensive socio-geographical analysis of demographic disparities across the 52 territorial communities (TCs) of Chernivtsi Oblast, investigating their system-forming impact on local settlement systems following the 2020 administrative-territorial reform. The research addresses a significant scientific gap by evaluating these communities as an interconnected system influenced by the region's diverse geographic zones—ranging from the Prut-Dniester plain to the Carpathian Mountains. It is argued that the reform institutionally embeds pre-existing demographic contrasts, which now dictate the financial capacity, investment attractiveness, and strategic development trajectories of these newly formed units.

The study identifies profound imbalances in population metrics; notably, the demographic core of the Chernivtsi city community accounts for over 30% of the oblast's population, with a density of 1508.7 persons/km², exceeding the demographic potential of the smallest mountainous communities, such as Selyatynska, by more than 60 times. Further polarization is observed in urbanization levels and age structures. While communities like Livynetska face acute challenges with a 32% elderly population, others like Tereblechenska exhibit a much younger demographic profile (only 7.6% at retirement age), often linked to specific ethno-cultural traditions and higher birth rates. Additionally, the study highlights an anomaly in the gender ratio within the Selyatynska mountain community, where men comprise 55.3% of the population due to the local forestry industry.

The analysis also explores the region's unique poly-ethnic structure, where a high concentration of Romanian and Moldovan populations (reaching over 90% in communities like Hertsaivska) fosters distinct transborder social and economic vectors. Furthermore, the article considers the impact of the 2022 full-scale invasion, which positioned the region as a rear hub for internally displaced persons (IDPs), adding significant strain to a social infrastructure that was already unevenly distributed. Ultimately, the research proves that demographic potential determines the hierarchy and functional type of local systems, with Chernivtsi acting as a first-rank core for the entire region. The findings underscore the necessity for differentiated regional strategies to mitigate depopulation and ensure sustainable development across all 52 communities.

Key words: decentralization, territorial community, demographic disparities, local settlement systems, population density, population size.

Вступ

Завершальний етап адміністративно-територіальної реформи в Україні у 2020 році зумовив створення у Чернівецькій області 52 територіальних громад (ТГ) – нових базових одиниць місцевого самоврядування (Децентралізація ..., 2019). Унаслідок цього процесу, новостворені громади стали нерівними щодо людського капіталу, їхнього визначального ресурсу. Так, станом на 01.01.2022 р., демографічний ресурс Чернівецької міської територіальної громади, що зосереджує понад 30% населення області, перевищував ресурс найменш заселеної Селятинської гірської громади більш ніж у 60 разів.

Ці істотні диспропорції у чисельності, щільності, віковій та етнічній структурі населення є визначальним фактором, що детермінує функціональну спроможність та траєкторію розвитку кожної окремої громади. Саме демографічна база безпосередньо впливає на податкові надходження в місцеві бюджети (ПДФО в тому числі),

зумовляє інвестиційну привабливість території та наявність трудових ресурсів задля розвитку економіки (Топчієв та ін., 2015; Запотоцький, 2012). Громади зі старінням населення, що прогресує, та низькою щільністю стикаються з проблемою нерентабельності у питанні утримання соціальної інфраструктури. Це охоплює школи й амбулаторії, що здатне ініціювати механізм ще більшої депопуляції (Барановський, 2009).

Повномасштабне вторгнення російської федерації 24 лютого 2022 року спричинило подальше поглиблення демографічної кризи в Україні (Гладун, 2024). Масштабна вимушена міграція, людські втрати та руйнування інфраструктури стали додатковими чинниками, які впливають на демографічні процеси в державі. Чернівецька область не зазнала прямих бойових дій, вона стала одним із тилкових регіонів, що прийняв значну кількість внутрішньо переміщених осіб. Це створило додаткове навантаження на соціальну інфраструктуру громад, яка й до цього була нерівномірно розподілена (Гладун, 2024).

Актуальність дослідження полягає у нагальній потребі наукового осмислення, зафіксованих на початок 2022 року, демографічних диспропорцій як фундаменту, що визначає стійкість, життєздатність та ієрархію локальних систем розселення в сучасних умовах. Розуміння того, як вихідні демографічні нерівності впливають на здатність громад адаптуватися до нових викликів, є критично важливим для розробки дієвих стратегій регіонального розвитку, що повинні бути спрямовані на пом'якшення цих нерівностей та забезпечення сталого розвитку всіх територіальних громад (Берданова і Вакуленко, 2012).

Теоретико-методологічні засади дослідження регіональних диспропорцій, просторової нерівності та трансформації систем розселення в Україні закладені у фундаментальних працях О. Топчієва, К. Мезенцева, Г. Підгрушного, Е. Лібанової та інших науковців. Їхні роботи розкривають загальні закономірності поляризації соціально-економічного простору та наслідки демографічних кризових явищ на загальнодержавному рівні (Мезенцев та ін., 2014).

Окремий масив наукових розвідок присвячений аналізу наслідків реформи децентралізації 2014–2020 рр. У працях В. Кравціва, І. Сторонянської, Я. Жаліла та інших дослідників розглядаються нові можливості та ризики для територіальних громад, що виникли внаслідок передачі повноважень та фінансових ресурсів на місце. В цих роботах було доведено, що фіскальна децентралізація активізувала розвиток інфраструктури та збільшила доходи місцевих бюджетів, проте водночас поглибила розриви між спроможними та депресивними територіями (Топчієв та ін., 2015). Окремі аспекти суспільно-географічного розвитку Чернівецької області та її складових вивчали І. Костащук, Н. Заблотовська.

В останні роки з'являються праці, що аналізують суспільно-географічні трансформації вже в межах нового адміністративного устрою Чернівецької області. Зокрема, досліджено особливості формування локальних систем розселення та демографічні процеси у Вишницькому та Чернівецькому районах (Заблотовська та ін., 2023). Ці роботи є важливими, оскільки фіксують перші результати реформи на субрегіональному рівні.

Однак, незважаючи на наявність цих праць, вони, як правило, обмежуються аналізом одного укрупненого району. Натомість комплексний порівняльний аналіз, що охо-

плював би всі 52 територіальні громади області як єдину, взаємопов'язану систему, досі відсутній. Переважна більшість досліджень констатує наявність демографічних проблем, проте бракує робіт, де саме демографічні диспропорції розглядаються як ключовий системоутворюючий фактор, що визначає ієрархію, функціональну структуру та вектори розвитку нових локальних систем розселення в пост-реформений період. Дана стаття покликана заповнити цю наукову прогалину.

Метою даної статті є виявлення та суспільно-географічна інтерпретація демографічних диспропорцій між 52 територіальними громадами Чернівецької області, а також у визначенні їхньої ролі як ключового фактора формування сучасних локальних систем розселення.

Матеріал і методи

Інформаційну базу дослідження складають статистичні дані Головного управління статистики у Чернівецькій області щодо чисельності, статеві-вікового та етнічного складу наявного населення 52 територіальних громад Чернівецької області станом на 01.01.2022 р. (Головне..., 2022). У роботі використано комплекс суспільно-географічних методів дослідження: порівняльно-географічний (для зіставлення демографічних показників між громадами), статистичний (для аналізу кількісних характеристик населення), картографічний (для візуалізації просторових диспропорцій), а також метод типологізації (для групування громад за демографічними ознаками). Аналіз проведено в розрізі чотирьох ключових параметрів: чисельності та щільності населення, рівня урбанізації, вікової та етнічної структури.

Результати

Внаслідок адміністративно-територіальної реформи, фінальний етап якої відбувся у 2020 році, територію Чернівецької області було реорганізовано. Замість 11 районів попереднього устрою було сформовано 3 укрупнені райони – Вишницький, Дністровський та Чернівецький, які об'єднують 52 територіальні громади (Децентралізація ..., 2019). Ця нова конфігурація стала адміністративною основою для формування сучасних локальних систем розселення, центрами яких виступають адміністративні центри відповідних громад.

Чернівецька область, розташована на південному заході України, характеризується природною диференціацією, що впливає

на систему розселення. Її територія охоплює три природні зони: рівнинну Прутсько-Дністровську, передгірську та гірську, що належить до Покутсько-Буковинських Карпат. Ця географічна неоднорідність зумовлює контрасти у щільності населення, характері господарської діяльності та транспортній доступності між різними частинами регіону.

Загальна площа області становить 8096,7 км², а сукупна чисельність наявного населення, згідно з даними по громадах станом на 01.01.2022, складає 886 231 особу (рис. 1). Це формує середню щільність населення на рівні 109,5 осіб/км², що є одним із вищих показників в Україні. Проте ці усереднені показники приховують істотні внутрішні диспропорції, які існують між окремими територіальними громадами і є предметом подальшого аналізу в даній роботі.

Усереднені показники по області приховують значну диференціацію демографічного потенціалу між 52 територіальними громадами. Аналіз статистичних даних станом на 01.01.2022 дозволяє виявити чотири основні вектори диспропорцій, які є визначальними для формування сучасних локальних систем розселення: за чисельністю та щільністю населення, за рівнем урбанізації, у віковій та етнічній структурах.

Спостерігається значний розрив у чисельності населення між громадами (рис. 2). Чернівецька міська громада є демографічним ядром регіону, концентруючи

272 180 мешканців, що становить понад 30% від усього населення області. На протилежному полюсі знаходяться малочисельні громади, такі як Кострижівська (4 359 осіб), Карапчівська (4 431 особа) та Селятинська (4 718 осіб). Таким чином, демографічний потенціал обласного центру перевищує потенціал найменших громад у понад 60 разів, що створює об'єктивну нерівність у їхніх фінансових, інституційних та інфраструктурних можливостях.

Ці контрасти прямо відображаються у показниках щільності населення. Для Чернівецької громади характерна щільність у 1508,7 осіб/км², що є типовим для великого міського центру. Високі показники також демонструють приміські та компактні громади, як-от Чагорська (220 осіб/км²) та Великокучурівська (148 осіб/км²). Водночас гірські території Вижницького району є зонами демографічного розрідження. Низькі показники зафіксовано у Селятинській (12,8 осіб/км²), Усть-Путильській (34,5 осіб/км²) та Конятинській (39 осіб/км²) громадах. Така низька щільність, зумовлена гірським рельєфом та обмеженою транспортною доступністю, що об'єктивно ускладнює надання соціальних послуг та підтримку інфраструктури (Барановський, 2009).

Система розселення області є поляризованою. З одного боку, існують два високоурбанізовані центри – Новодністровська

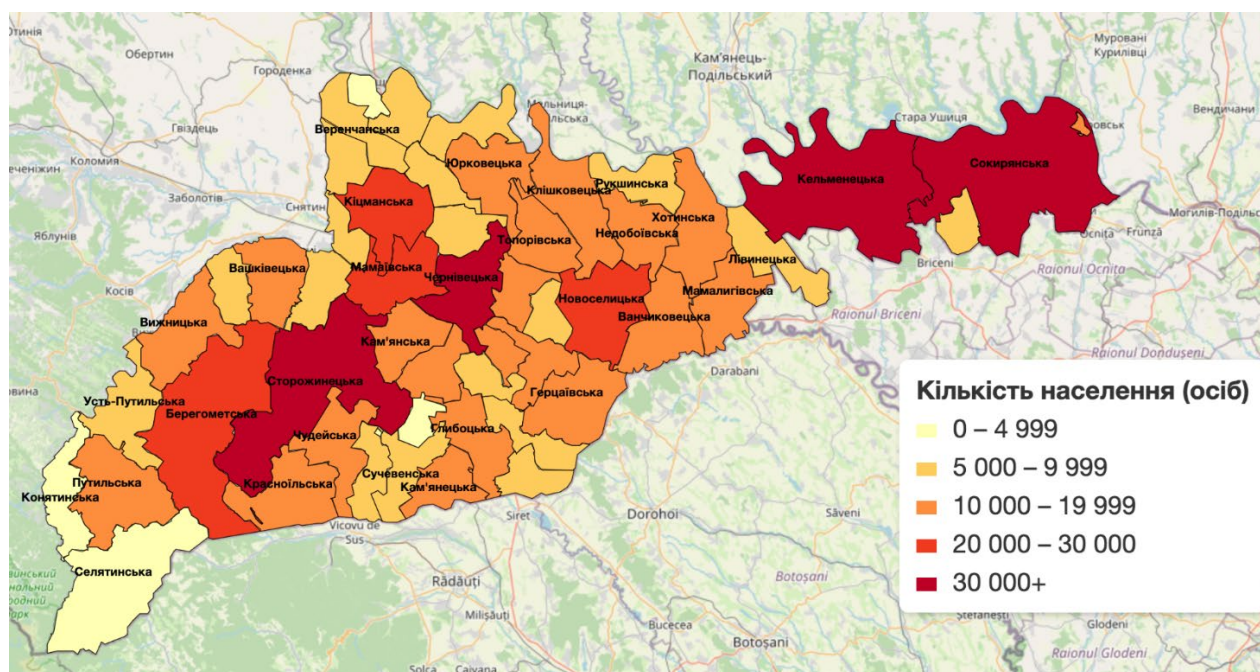


Рис. 1. Кількість населення (осіб) в територіальних громадах Чернівецької області

(100% міського населення) та Чернівецька (97,85%) громади. З іншого боку, значна кількість громад (наприклад, Банилівська, Брусницька, Ванчиковецька) є повністю сільськими, не маючи у своєму складі жодного міського поселення. Між цими полюсами розташовані громади змішаного типу, де адміністративні центри є містами чи селищами, але більшість населення проживає у селах. Прикладами є Сторожинецька (66,4% сільського населення), Вижницька (76,6%) та Сокирянська (76,7%) громади. Така структура створює нерівність у доступі до адміністративних, освітніх, медичних та культурних послуг, які переважно сконцентровані у міських центрах, що посилює маятникові міграції та відтік населення із сільської місцевості (Територіальні ..., 2020).

Загальнодержавна тенденція старіння населення відображається і в громадах Чернівецької області, проте з помітними територіальними відмінностями (рис. 3). Найбільша частка осіб віком понад 60 років зафіксована у Лівинецькій (32%), Недобойській (25%) та Брусницькій (22%) громадах. Це створює підвищене навантаження на їхні соціальні системи і свідчить про скорочення трудового потенціалу (Мезенцев, 2005). Водночас деякі громади демонструють молодшу вікову структуру. Наприклад, у Тереблеченській громаді

частка осіб пенсійного віку становить 7,6%, у Красноільській – 15,3%, у Селятинській – 15,5%. Це може бути пов'язано з вищими показниками народжуваності, що зумовлено, в тому числі, етнокультурними традиціями (Людський ..., 2010). У статевій структурі більшості громад переважає жіноче населення. Винятком є гірська Селятинська громада, де кількість чоловіків (55,3%) перевищує кількість жінок (44,7%), що може бути пов'язано зі специфікою місцевого господарства, зокрема лісозаготівлею.

Характерною рисою Чернівецької області є її поліетнічність, що створює ще один вимір диспропорцій. Поряд із громадами, де абсолютну більшість становлять українці (напр., Конятинська – 100%, Ставчанська – 100%), існує компактна група громад з високою концентрацією румунського та молдовського населення. Румунська етнічна більшість характерна для Герцаївської (93,6%), Красноільської (90,6%), Острицької (89,4%) та Тереблеченської (81,2%) громад. Молдовське населення переважає у Ванчиковецькій (80%), Мамалигівській (80%) та Новоселицькій (61,9%) громадах. Цей фактор впливає на соціально-економічні процеси, зокрема на транскордонну співпрацю, трудову міграцію та електоральні вподобання, формуючи локальні системи розселення з різними

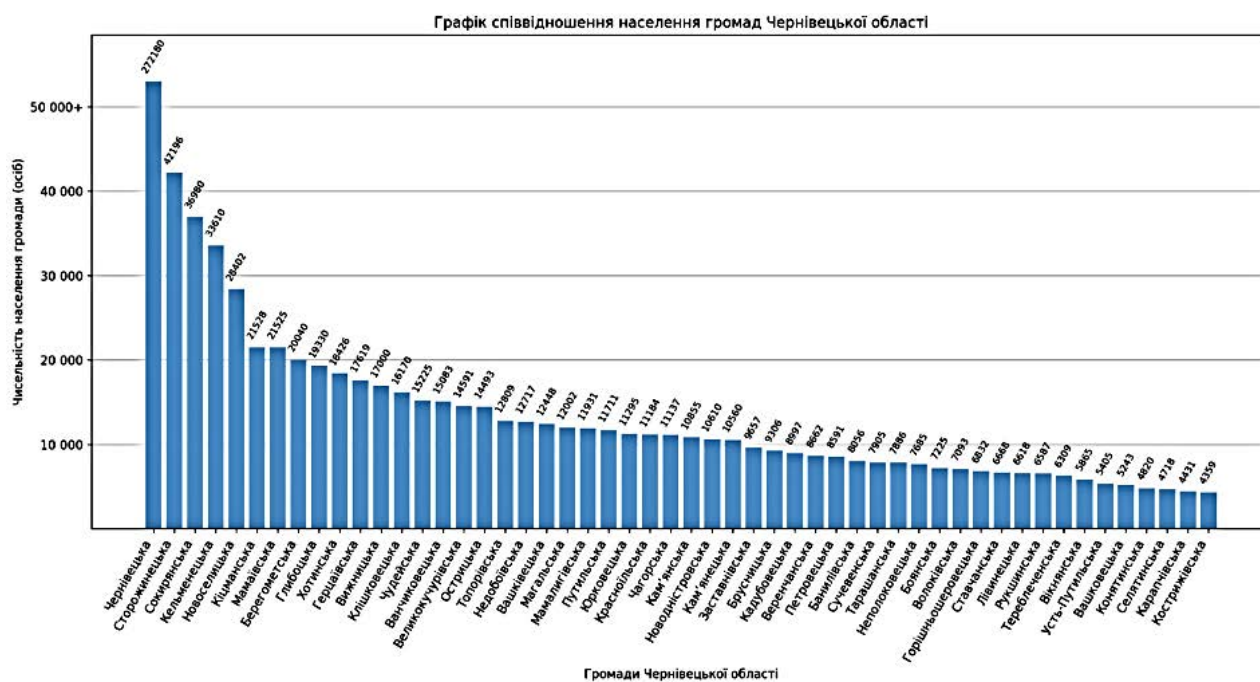


Рис. 2. Співвідношення населення громад Чернівецької області

зовнішніми векторами тяжіння (Костащук і Чернятинський, 2019).

Обговорення

Проведений аналіз підтверджує, що виявлені демографічні диспропорції є не просто набором статистичних відхилень, а системоутворюючою основою, на якій вибудовується нова просторова організація суспільства в Чернівецькій області. Адміністративно-територіальна реформа інституціоналізувала 52 локальні системи розселення, ядром кожної з яких став адміністративний центр відповідної ТГ (Топчієв та ін., 2015). Однак саме демографічний потенціал визначає потужність, ієрархічне місце та функціональний тип цих новоутворених систем.

Диспропорції у чисельності та щільності населення безпосередньо визначають ієрархію та життєздатність локальних систем. Чернівецька міська громада формує систему найвищого рангу, яка виконує функції не лише локального центру, а й ядра тяжіння для всієї області, надаючи послуги вищого рівня (спеціалізована медицина, вища освіта, культура). На протилежному полюсі знаходяться малочисельні та розріджені системи, як-от Селятинська, де низький демографічний потенціал обмежує можливості для роз-

витку та ускладнює надання навіть базових соціальних послуг, ставлячи їх у функціонально залежне становище від розвинутіших судів (Територіальні ..., 2020).

Поляризація за рівнем урбанізації зумовлює функціональну спеціалізацію систем розселення. Високоурбанізовані системи (Чернівецька, Новодністровська) виступають як адміністративні, промислові та сервісні центри. Водночас повністю сільські громади утворюють системи аграрного типу, залежні від найближчих міських центрів у питаннях збуту продукції, отримання спеціалізованих послуг та ринку праці, що посилює маятникові міграції (Барановський, 2009).

Вікова структура виступає індикатором довгострокового потенціалу локальних систем. Громади зі значною часткою населення старшого віку (напр., Лівинецька) стикаються з ризиком подальшої депопуляції, скороченням трудових ресурсів та зростанням навантаження на соціальну сферу. Натомість системи з молодшою віковою структурою (напр., Красноільська, Терблеченська) мають більш сприятливі демографічні передумови для сталого розвитку.

Нарешті, етнічні диспропорції додають специфічний вимір до формування систем

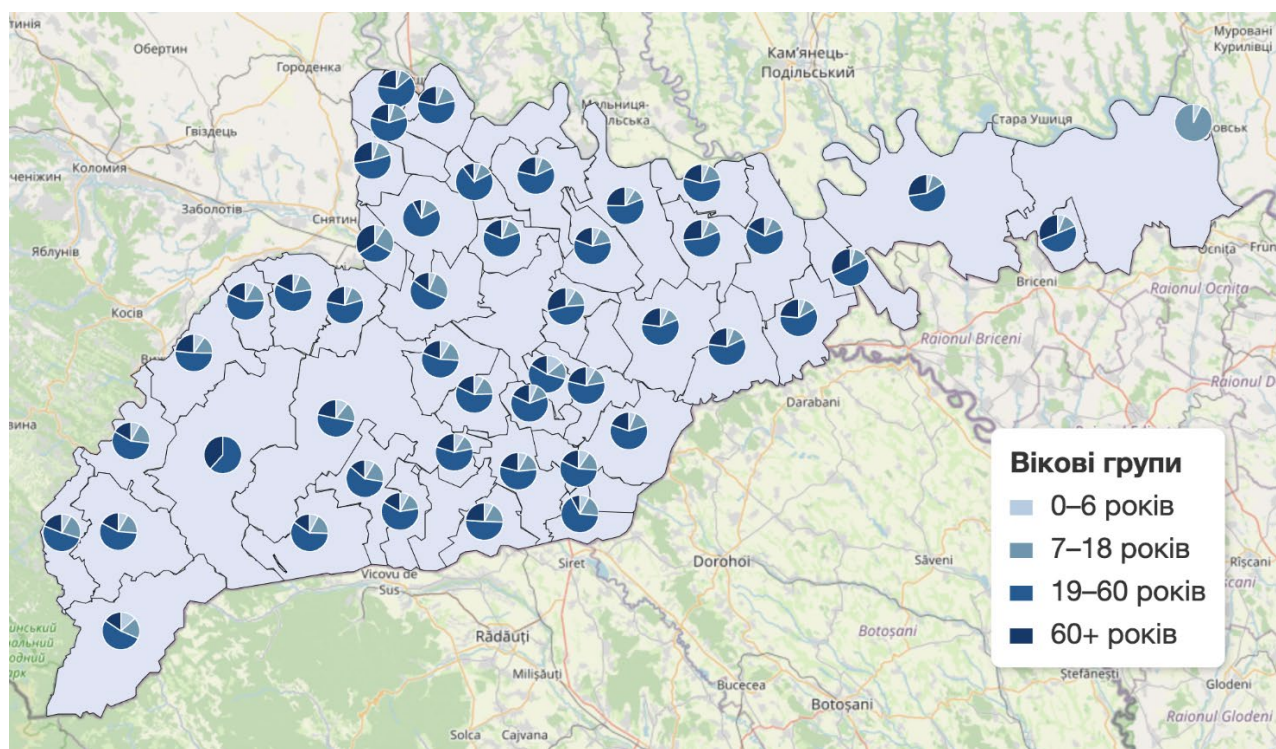


Рис. 3. Розподіл постійного населення за віковими групами в територіальних громадах Чернівецької області

розселення. Громади з високою часткою румунського та молдовського населення формують локальні системи, які часто характеризуються стійкими транскордонними зв'язками (родинними, культурними, економічними). Це створює додатковий вектор тяжіння, орієнтований не лише на внутрішньообласні центри, а й на сусідні держави, що впливає на міграційні потоки та соціально-економічну орієнтацію цих територій.

Отже, сукупність демографічних диспропорцій створює в межах Чернівецької області диференційований простір локальних систем розселення, що відрізняються за своєю потужністю, функціями, стійкістю та векторами зовнішніх зв'язків.

Висновки

Проведене суспільно-географічне дослідження підтверджує, що демографічні диспропорції між територіальними громадами Чернівецької області є ключовим системоутворюючим фактором, який визначає структуру та ієрархію сучасних локальних систем розселення. Ці диспропорції, інституційно закріплені адміністративно-територіальною реформою, зумовлені сукупністю природно-географічних, історичних та соціально-економічних чинників.

Ключові результати дослідження полягають у наступному:

1. Демографічна структура Чернівецької області є поляризованою. Виявлено істотний розрив у чисельності та щільності населення між урбаністичним ядром (Чернівецька громада) та малочисельною, переважно

гірською та аграрною периферією. Цей контраст є визначальним для ієрархії новоутворених локальних систем розселення, їхнього економічного потенціалу та фінансової спроможності.

2. Диспропорції у рівні урбанізації, віковій та етнічній структурах формують функціональну та культурну специфіку локальних систем. Урбанізовані системи виступають центрами надання послуг, тоді як сільські є їхнім аграрним оточенням. Вікова структура визначає довгостроковий демографічний потенціал громад, а поліетнічність створює додаткові, зокрема транскордонні, вектори соціально-економічних зв'язків.

3. Сукупність виявлених демографічних диспропорцій безпосередньо визначає конфігурацію, потужність та перспективи розвитку кожної з 52 локальних систем розселення. Демографічний потенціал виступає ключовим фактором, що детермінує місце кожної громади в новій просторовій структурі регіону та її здатність до сталого розвитку.

Таким чином, збалансований розвиток Чернівецької області вимагає врахування виявлених контрастів та розробки диференційованих стратегій регіональної політики. Пріоритетними напрямками мають стати заходи, спрямовані на пом'якшення негативних наслідків депопуляції у периферійних громадах, модернізація інфраструктури для підвищення зв'язності територій, а також стимулювання економічної активності з урахуванням ресурсного та людського потенціалу кожної громади.

Список використаної літератури

Барановський М.О. Наукові засади суспільно-географічного вивчення сільських депресивних територій України. Ніжин, 2009. 396 с.

Берданова О., Вакуленко В. Стратегічне планування місцевого розвитку. Практичний посібник / Швейцарсько-український проект «Підтримка децентралізації в Україні - DESPRO». Київ : ТОВ «Софія-А». 2012. 88 с.

Гладун О.М. Вплив російсько-української війни на демографічну ситуацію в Україні. *Вісник Національної академії наук України*. 2024. №5. С. 50–54. <https://doi.org/10.15407/visn2024.05.050>

Децентралізація влади: порядок денний на середньострокову перспективу: аналітична доповідь / за ред. Я.А. Жаліла. Київ : НІСД, 2019. 192 с.

Головне управління статистики у Чернівецькій області. Чисельність наявного населення Чернівецької області на 01.01.2022 р. [Електронний ресурс]. URL: <http://www.cv.ukrstat.gov.ua> (дата звернення: 15.01.2025).

Заблотовська Н., Станковська Ю., Бабушак О. Дослідження особливостей соціально-просторових зв'язків у системі розселення Чернівецької області. *Науковий вісник Чернівецького університету. Серія «Географія»*. Чернівці : Чернівецький нац. ун-т, 2023. Вип. 845. С. 29-40. <https://doi.org/10.31861/geo.2023.845.29-40>

Запотоцький С.П. Регіональна конкурентоспроможність: суспільно-географічні засади формування монографія. Київ : Бізнес Медіа Консалтинг, 2012. 424 с.

Костащук І.І., Чернятинський М.С. Суспільно-географічні особливості формування умов життя населення (на матеріалах Чернівецької області). *Науковий вісник Чернівецького університету. Серія: Географія*. 2019. Вип. 814. С. 70–76.

Людський розвиток в Україні: мінімізація соціальних ризиків: монографія / За ред. Е.М. Лібанової. Київ : Ін-т демографії та соціальних досліджень ім. М.В. Птухи НАН України, 2010. 496 с.

Мезенцев К.В. Суспільно-географічне прогнозування регіонального розвитку: монографія. Київ : Видавничо-поліграфічний центр «Київський університет», 2005. 253 с.

Мезенцев К.В., Підгрушний Г. П., Мезенцева Н. І. Регіональний розвиток в Україні: суспільно-просторова нерівність і поляризація: монографія. Київ : ДП «Прінт Сервіс», 2014. 132 с.

Територіальні громади в умовах децентралізації: ризики та механізми розвитку: монографія / за ред. Кравціва В. С., Сторонянської І. З. Львів : ДУ «Інститут регіональних досліджень імені М. І. Долишнього НАН України», 2020. 531 с.

Топчієв О.Г., Мальчикова Д.С., Яворська В.В. Регіоналістика: географічні основи регіонального розвитку і регіональної політики. Навч. посіб. Херсон : ОЛДИ-ПЛЮС, 2015. 372 с.

References

Baranovskyi, M.O. (2009). *Naukovi zasady suspilno-heohrafichnoho vyvchennia silskykh depresyvnnykh terytorii Ukrainy* [Scientific foundations of socio-geographical study of rural depressed territories of Ukraine]. Nizhyn [in Ukrainian].

Berdanova, O., & Vakulenko, V. (2012). *Stratehichne planuvannia mistsevoho rozvytku. Praktychnyi posibnyk*. [Strategic planning of local development. Practical guide]. Kyiv: Sofia-A [in Ukrainian].

Hladun, O.M. (2024). Vplyv rosiisko-ukrainskoi viiny na demohrafichnu sytuatsiiu v Ukraini [Impact of the Russian-Ukrainian war on the demographic situation in Ukraine]. *Visnyk Natsionalnoi akademii nauk Ukrainy [Visnyk of the National Academy of Sciences of Ukraine]*, (5), 50–54. <https://doi.org/10.15407/visn2024.05.050> [in Ukrainian].

Main Department of Statistics in Chernivtsi Oblast. (2022). *Chyselnist naiavnoho naseleння Chernivetskoï oblasti na 01.01.2022 r.* [Population of Chernivtsi Oblast as of 01.01.2022]. [Electronic resource] URL: <http://www.cv.ukrstat.gov.ua> (access date 15.01.2025) [in Ukrainian].

Zablotska, N., Stankovska, Yu., & Babushchak, O. (2023). Doslidzhennia osoblyvosti sotsialno-prostorovykh zviyazkiv u systemi rozselennia Chernivetskoï oblasti [Study of features of socio-spatial connections in the settlement system of Chernivtsi Oblast]. *Naukovyi visnyk Chernivetskoï universytetu. Serii «Heohrafiia» [Scientific Bulletin of Chernivtsi University. Series "Geography"]*, (845), 29–40. <https://doi.org/10.31861/geo.2023.845.29-40> [in Ukrainian].

Zapototskyi, S.P. (2012). *Rehionalna konkurentospromozhnist: suspilno-heohrafichni zasady formuvannia* [Regional competitiveness: socio-geographical foundations of formation]. Kyiv: Biznes Media Konsaltnh [in Ukrainian].

Zhalilo, Ya.A. (Ed.). (2019). *Detsentralizatsiia vlady: poriadok dennyi na serednostrokovu perspektyvu: analitychna dopovid* [Decentralization of power: agenda for the medium-term perspective: analytical report]. Kyiv: NISS [in Ukrainian].

Kostashchuk, I.I., & Cherniatynskyi, M.S. (2019). Suspilno-heohrafichni osoblyvosti formuvannia umov zhyttia naseleння (na materialakh Chernivetskoï oblasti) [Socio-geographical features of formation of living conditions of the population (based on materials of Chernivtsi Oblast)]. *Naukovyi visnyk Chernivetskoï universytetu. Serii: Heohrafiia [Scientific Bulletin of Chernivtsi University. Series "Geography"]*, (814), 70–76 [in Ukrainian].

Kravtsiv, V. S., & Storonianska, I. Z. (Eds.). (2020). *Terytorialni hromady v umovakh detsentralizatsii: ryzyky ta mekhanizmy rozvytku* [Territorial communities in decentralization conditions: risks and development mechanisms]. Lviv: Dolishniy Institute of Regional Research of NAS of Ukraine [in Ukrainian].

Libanova, E.M. (Ed.). (2010). *Liudskiy rozvytok v Ukraini: minimizatsiia sotsialnykh ryzykiv* [Human development in Ukraine: minimizing social risks]. Kyiv: Ptoukha Institute for Demography and Social Studies of the NAS of Ukraine [in Ukrainian].

Mezentsev, K.V. (2005). *Suspilno-heohrafichne prohnozuvannia rehionalnoho rozvytku* [Socio-geographical forecasting of regional development]. Kyiv: Kyivskiy universytet [in Ukrainian].

Mezentsev, K.V., Pidhrushnyi, H. P., & Mezentseva, N. I. (2014). *Rehionalnyi rozvytok v Ukraini: suspilno-prostorova nerivnist i poliaryzatsiia* [Regional development in Ukraine: socio-spatial inequality and polarization]. Kyiv: Print Servis [in Ukrainian].

Topchiiev, O.H., Malchykova, D.S., & Yavorska, V.V. (2015). *Rehionalistyka: heohrafichni osnovy rehionalnoho rozvytku i rehionalnoi polityky* [Regional studies: geographical foundations of regional development and regional policy]. Kherson: OLDI-PLIUS [in Ukrainian].

Дата першого надходження статті до видання: 03.03.2026

Дата прийняття статті до друку після рецензування: 07.04.2026

Дата публікації (оприлюднення) статті: 22.05.2026



Стаття поширюється на умовах ліцензії відкритого доступу (CC BY 4.0)