

НАВЧАЛЬНИЙ ПОСІБНИК

з дисципліни

ЖИВОПИС

для студентів першого
(бакалаврського) рівня
вищої освіти

Автори:

**к.п.н. доцент Піддубна Оксана,
викладач Кирилюк Дарина**

МІНІСТЕРСТВО ОСВІТИ І НАУКИ УКРАЇНИ
ЖИТОМИРСЬКИЙ ДЕРЖАВНИЙ УНІВЕРСИТЕТ ІМЕНІ ІВАНА ФРАНКА
Навчально-науковий інститут педагогіки
Кафедра образотворчого мистецтва та дизайну

НАВЧАЛЬНИЙ ПОСІБНИК

З ДИСЦИПЛІНИ «ЖИВОПИС»

для студентів першого (бакалаврського) рівня вищої освіти

Галузь знань	01 Освіта	
Спеціальність	014 Середня освіта	
Предметна спеціальність	014.12 Середня освіта Образотворче мистецтво)	(Мистецтво.
Спеціалізація	-	
Освітня програма ННІ	Мистецтво в закладах освіти педагогіки	

Автори:

к.п.н. доцент Піддубна Оксана,
викладач Кирилюк Дарина

Розглянуто та схвалено
на засіданні кафедри образотворчого мистецтва та дизайну
Протокол від «12» травня 2026 р. № 16
Завідувач кафедри _____ Оксана ПІДДУБНА

Житомир 2026

УДК 75:37.013.42(075.8)

П 32

Рекомендовано до друку вченою радою Житомирського державного університету імені Івана Франка
(протокол № 11 від «29» травня 2026 р.)

Рецензенти:

Галина БУЧКІВСЬКА – доктор педагогічних наук, професор, заслужений діяч мистецтв України, декан гуманітарного факультету Хмельницької гуманітарно-педагогічної академії.

Любов КРАЙЛЮК – кандидат мистецтвознавства, доцент кафедри образотворчого та декоративно-прикладного мистецтва Рівненського державного гуманітарного університету.

Наталія КОЛЕСНИК – кандидат педагогічних наук, доцент кафедри образотворчого мистецтва та дизайну Житомирського державного університету імені Івана Франка.

П 32

Піддубна О.М., Кирилюк Д.М. Навчальний посібник з дисципліни «Живопис» для підготовки здобувачів першого (бакалаврського) рівня вищої освіти спеціальності А4.12 Середня освіта. (Мистецтво в закладах освіти). Житомир. Вид-во ЖДУ ім. І. Франка, 2026. 174 с.

ISBN 978-966-485-338-2

УДК 75:37.013.42(075.8)

П 32

© Піддубна О. М., 2026

© Кирилюк Д. М. 2026

© Житомирський державний університет імені Івана Франка, 2026

ЗМІСТ

ВСТУП	3
РОЗДІЛ 1. ТЕОРЕТИЧНІ ОСНОВИ ЖИВОПИСУ	6
1.1. Поняття живопису	6
1.2. Історія розвитку живопису	7
1.3. Основні поняття живопису	9
РОЗДІЛ 2. КОЛЬОРОЗНАВСТВО	12
2.1. Властивості кольору	12
2.2. Класифікація кольорів	14
2.3. Основні закономірності кольору	16
2.4. Колорит	19
РОЗДІЛ 3. СВІТЛО І ТІНЬ	22
3.1. Основні елементи світлотіні	22
3.2. Закономірності світлотіні	23
РОЗДІЛ 4. КОМПОЗИЦІЯ В ЖИВОПИСІ	25
РОЗДІЛ 5. ПЕРСПЕКТИВА В ЖИВОПИСІ	29
5.1. Лінійна перспектива	29
5.2. Повітряна перспектива	30
РОЗДІЛ 6. МАТЕРІАЛИ І ТЕХНІКИ ЖИВОПИСУ	33
6.1. Матеріали для живопису	33
6.2. Особливості акварельних, грушевих, олійних фарб	37
6.3. Організація роботи з палітрою	39
РОЗДІЛ 7. МЕТОДИКА ВИКОНАННЯ ЖИВОПИСНИХ РОБІТ	43
7.1. Основні етапи виконання роботи	43
7.2. Техніка акварельного етюд	51
7.3. Методика виконання акварельного етюд	52
7.4. Початкові завдання	54
РОЗДІЛ 8. НАТЮРМОРТ У ЖИВОПИСІ	82

8.1. Особливості натюрморту	82
8.2. Натюрмортний фонд	84
8.3. Вправи з натюрморту	85
РОЗДІЛ 9. ПЕЙЗАЖ У ЖИВОПИСІ	88
9.1. Види пейзажу	88
9.2. Особливості пейзажу	89
РОЗДІЛ 10. ПОРТРЕТ У ЖИВОПИСІ	92
10.1. Основи побудови портрета	92
10.2. Особливості портретного живопису	93
РОЗДІЛ 11. ФІГУРА ЛЮДИНИ У ЖИВОПИСІ	95
11.1. Основи зображення фігури	95
11.2. Особливості зображення фігури людини	96
РОЗДІЛ 12. ТИПОВІ ПОМИЛКИ У ЖИВОПИСІ	98
12.1. Основні типові помилки	98
12.2. Шляхи подолання помилок	99
РОЗДІЛ 13. САМОСТІЙНА РОБОТА СТУДЕНТІВ	101
13.1. Основні види самостійної роботи	101
13.2. Організація самостійної роботи	102
РОЗДІЛ 14. КОНТРОЛЬНІ ПИТАННЯ ТА ЗАВДАННЯ	104
14.1. Компетентності та програмні результати навчання	104
14.2. Контрольні питання та завдання	106
РЕКОМЕНДОВАНА ЛІТЕРАТУРА	114
ДОДАТКИ	116

ВСТУП

Живопис є одним із найважливіших видів образотворчого мистецтва, який відіграє провідну роль у формуванні художнього світогляду особистості. Він сприяє розвитку образного мислення, емоційно-ціннісного ставлення до навколишнього світу, естетичного сприйняття дійсності та здатності до творчої самореалізації. Завдяки поєднанню чуттєвого сприйняття й інтелектуального аналізу живопис виступає потужним засобом пізнання та осмислення реальності.

У системі професійної підготовки майбутнього вчителя мистецтва живопис займає ключове місце, оскільки забезпечує інтеграцію теоретичних знань і практичних умінь. Він формує здатність не лише створювати художні образи, а й аналізувати мистецькі твори, розуміти закономірності їх побудови, а також передавати ці знання у педагогічній діяльності. Оволодіння основами живопису сприяє розвитку художньо-творчих здібностей, візуальної культури та професійної майстерності майбутніх фахівців.

Особливістю навчання живопису є його інтегративний характер, що полягає у взаємозв'язку різних мистецьких і наукових дисциплін. Живопис органічно поєднує рисунок як основу побудови форми та пропорцій, композицію як систему організації художнього простору, кольорознавство як науку про властивості та взаємодію кольорів; психологію сприйняття, що пояснює механізми візуального сприйняття та емоційного впливу зображення.

Такий міждисциплінарний підхід забезпечує цілісне розуміння художнього процесу, сприяє розвитку комплексного мислення та формує здатність до творчого вирішення художніх і педагогічних завдань.

Мета дисципліни полягає у формуванні художньо-професійної компетентності студентів, що передбачає оволодіння теоретичними

знаннями з живопису, розвиток практичних умінь і навичок, а також формування здатності до самостійної творчої діяльності та педагогічного застосування здобутих знань.

Основними завданнями дисципліни є формування системи знань про закономірності живопису, його засоби виразності та художні принципи; навчання студентів працювати з кольором, формою, світлотінню та простором, використовуючи різні живописні техніки; розвиток композиційного мислення, здатності до створення цілісного художнього образу; формування практичних навичок виконання живописних робіт різної складності; розвиток спостережливості, художнього бачення та естетичного смаку, формування здатності до аналізу та інтерпретації творів образотворчого мистецтва, підготовка до педагогічної діяльності у сфері мистецької освіти.

Таким чином, освітня компонента «Живопис» виступає важливою складовою професійної підготовки майбутнього вчителя мистецтва, забезпечуючи формування не лише художніх умінь, а й педагогічної компетентності, необхідної для ефективної роботи в сучасному освітньому середовищі.

РОЗДІЛ 1. ТЕОРЕТИЧНІ ОСНОВИ ЖИВОПИСУ

1.1. Поняття живопису

Живопис – це один із провідних видів образотворчого мистецтва, що передає образи навколишньої дійсності за допомогою кольору, світлотіні, композиції та інших засобів художньої виразності. Основним матеріальним засобом живопису є фарби, які наносяться на певну поверхню (полотно, папір, дерево, стіну тощо) і дозволяють створювати цілісні художні образи.

На відміну від інших видів образотворчого мистецтва, зокрема графіки чи скульптури, живопис має унікальну здатність передавати не лише форму предметів, а й їх колірні, світлові та просторові характеристики. Саме колір виступає головним виражальним засобом живопису, за допомогою якого автор передає настрій, емоційний стан, атмосферу та глибину зображуваного.

Живопис виконує не лише відтворювальну функцію, а й інтерпретаційну. Автор не просто копіює дійсність, а переосмислює її, відбирає головне, узагальнює форми, підсилює виразність образу. У цьому полягає творчий характер живопису, який дозволяє відображати як реальні об'єкти, так і уявні, символічні або абстрактні образи.

Зміст живописного твору формується через взаємодію таких основних компонентів, як колір, що визначає емоційний настрій і цілісність твору, як світлотінь, яка забезпечує передачу об'єму та простору, як композиція, що організовує розташування елементів у площині, як фактура, яка підсилює матеріальність зображення.

Важливою особливістю живопису є його здатність передавати тривимірний простір на площині. Це досягається за допомогою законів перспективи, тональних і кольорових співвідношень, а також використання повітряної перспективи, яка створює відчуття глибини та віддаленості об'єктів.

Живопис також має значний емоційно-психологічний вплив на глядача. Завдяки кольоровим поєднанням, ритму мазків і композиційним рішенням можна викликати певні почуття, формувати настрій та впливати на сприйняття зображення. У цьому контексті живопис виступає як засіб художньої комунікації між автором і глядачем.

У педагогічній практиці живопис розглядається не лише як художня діяльність, а й як ефективний засіб розвитку особистості. Він сприяє формуванню спостережливості, просторового мислення, естетичного смаку, творчої уяви та здатності до самовираження.

Таким чином, живопис є складною багатогранною системою художнього відображення дійсності, що поєднує технічні, естетичні та психологічні аспекти і відіграє важливу роль у розвитку мистецької культури та професійної підготовки майбутніх фахівців.

1.2. Історія розвитку живопису

Історія живопису є складним і багатогранним процесом, що відображає розвиток людської культури, світогляду та художнього мислення. У різні історичні епохи змінювалися не лише техніки та матеріали, але й функції мистецтва, його зміст і засоби виразності. Розвиток живопису тісно пов'язаний із соціальними, релігійними та культурними процесами, що визначали характер художньої творчості.

Перші зразки живопису виникли ще в доісторичні часи. Первісні люди створювали зображення на стінах печер, використовуючи природні пігменти (вугілля, вохру, крейду). Найвідомішими пам'ятками цього періоду є розписи печер Альтаміра та Ласко. Основними сюжетами були зображення тварин (бізони, олені, коні), сцени полювання, символічні знаки. Первісний живопис мав не лише естетичне, а й магічне значення. Вважалося, що зображення тварини сприяє успішному полюванню. Для цих робіт характерні узагальнені форми, відсутність перспективи та умовність

зображення.

У період античності (Стародавня Греція та Рим) живопис набуває більшої реалістичності та гармонійності. Художники прагнули передати красу людського тіла, дотримуючись ідеальних пропорцій і закономірностей симетрії. Основними особливостями даного періоду є прагнення до ідеалу краси, використання світлотіні, зародження перспективи, увага до анатомії людини. Живопис античності виконував декоративну функцію (фрески, мозаїки), прикрашаючи архітектурні споруди. Важливим досягненням стало формування принципів гармонії, які вплинули на подальший розвиток мистецтва.

У середньовіччі живопис розвивався переважно в межах релігійної культури. Основним завданням мистецтва було духовне виховання, тому зображення мали символічний характер. Характерними рисами є умовність форм, відсутність реалістичної перспективи, домінування духовного змісту над реалістичністю, використання іконописних канонів. Особливого розвитку набуває іконопис, де кожен елемент мав символічне значення. Простір зображувався умовно, а фігури часто виглядали площинними та статичними.

Епоха Відродження стала переломним етапом у розвитку живопису. Художники звернулися до вивчення природи, людини та законів перспективи. Основними досягненнями є відкриття лінійної перспективи, розвиток анатомії, використання світлотіні для передачі об'єму, прагнення до реалістичного зображення. Живопис цього періоду відзначається гармонією, точністю та глибиною. Художники (Леонардо да Вінчі, Мікеланджело, Рафаель, та ін.) створювали твори, що поєднували наукові знання та художню майстерність.

У XVII-XVIII століттях живопис розвивається у різних художніх напрямках. Бароко характеризується динамікою композиції, контрастами світла і тіні, емоційністю та драматизмом.

Класицизм відзначається строгістю форм, логічністю композиції, орієнтацією на античні ідеали. У цей період живопис стає більш різноманітним за тематикою, розвиваються жанри портрета, пейзажу, натюрморту.

Сучасний живопис характеризується різноманіттям стилів і напрямів. Художники відходять від традиційного зображення реальності та звертаються до експериментів із формою, кольором і композицією.

Основними тенденціями є абстракціонізм (відмова від предметності), експресіонізм (вираження емоцій через колір і форму), імпресіонізм (передача миттєвого враження), модернізм і постмодернізм.

Сучасний живопис розширює межі мистецтва, поєднуючи традиційні техніки з новими підходами та цифровими технологіями.

Історія розвитку живопису демонструє поступовий перехід від умовних форм до реалістичного зображення та подальшого експериментування з художніми засобами. Кожна епоха внесла свій вклад у формування сучасного розуміння живопису як складного синтезу технічних, естетичних і концептуальних компонентів.

1.3. Основні поняття живопису

Живопис як вид образотворчого мистецтва ґрунтується на системі базових понять, що визначають його художню мову та забезпечують цілісність зображення. До основних понять живопису належать: тон, колір, форма, простір і композиція. Їх взаємодія дозволяє автору створювати переконливий і виразний художній образ.

Тон – це ступінь світла або темряви кольору. Він відіграє ключову роль у передачі об'єму, матеріальності та простору. Саме завдяки тональним відношенням зображення набуває глибини і реалістичності.

Тональні співвідношення допомагають передати освітлення предметів, показати об'єм, створити просторову глибину. У живописі

важливо не лише правильно визначити окремий тон, а й узгодити всі тональні відношення між собою.

Колір – головний виражальний засіб живопису, який визначає емоційний настрій твору. Він має такі основні властивості як колірний тон, світло, насиченість.

Колір у живописі виконує кілька функцій це передає характер об'єкта, створює атмосферу, впливає на емоційне сприйняття. Гармонійне поєднання кольорів утворює колорит, який є важливою характеристикою художнього твору.

Форма – це зовнішній вигляд предмета, його контури та об'єм. У живописі форма передається за допомогою світлотіні, кольору та рисунка.

Форма може бути геометричною (куля, куб, циліндр), органічною (рослини, тварини, людина). Правильна передача форми є основою реалістичного зображення.

Простір у живописі – це уявна глибина, яка створюється на площині. Він передається за допомогою лінійної перспективи, повітряної перспективи, тональних і кольорових змін.

Просторове рішення допомагає розмістити об'єкти на різних планах, створити відчуття глибини, підкреслити композицію.

Композиція – це організація елементів зображення у площині картини. Вона визначає розташування об'єктів, взаємозв'язок частин, цілісність твору.

Основні принципи композиції це рівновага, ритм, контраст, композиційний центр. Вірно побудована композиція спрямовує увагу глядача та забезпечує цілісне сприйняття твору.

Таблиця 1.3.1. Основні поняття живопису

Поняття	Характеристика	Роль у живописі
Тон	світло/тінь	передає об'єм
Колір	властивості кольору	створює настрій
Форма	контури та об'єм	визначає предмет
Простір	глибина зображення	створює перспективу
Композиція	організація елементів	забезпечує цілісність

Основні поняття живопису становлять фундамент художньої діяльності. Їх комплексне використання забезпечує створення виразного, цілісного та емоційно насиченого художнього образу.

Очікувані результати навчання:

Студент:

- розрізняє основні поняття живопису;
- пояснює їх взаємозв'язок;
- застосовує їх у практичній діяльності.

Методи навчання: пояснювально-ілюстративний, практичний, аналітичний.

РОЗДІЛ 2. КОЛЬОРОЗНАВСТВО

2.1. Властивості кольору

Колір є одним із основних засобів художньої виразності у живописі. Він відіграє визначальну роль у створенні образу, передачі настрою, простору та матеріальності предметів. Розуміння властивостей кольору є необхідною умовою для формування професійних навичок художника та майбутнього вчителя мистецтва.

У живописі колір розглядається як складне явище, що має фізичну, психологічну та художню природу. Основними властивостями кольору є колірний тон, світло та насиченість, які в комплексі визначають його характер і вплив на глядача.

Колірний тон – це основна якісна характеристика кольору, яка дозволяє відрізнити один колір від іншого (наприклад, червоний, синій, жовтий). Саме колірний тон визначає приналежність кольору до певної частини спектра.

У живописі колірний тон допомагає передати природні властивості предметів, визначає загальну кольорову гаму твору, впливає на емоційне сприйняття зображення.

Світло – це ступінь наближеності кольору до білого або чорного, тобто його світлість або темність. Вона є важливою характеристикою, що дозволяє передавати об'єм і освітлення. Світло у живописі формує світлотінь, визначає глибину простору, допомагає створити контраст і виразність. Навіть при однаковому колірному тоні різна світлота створює різне візуальне сприйняття.

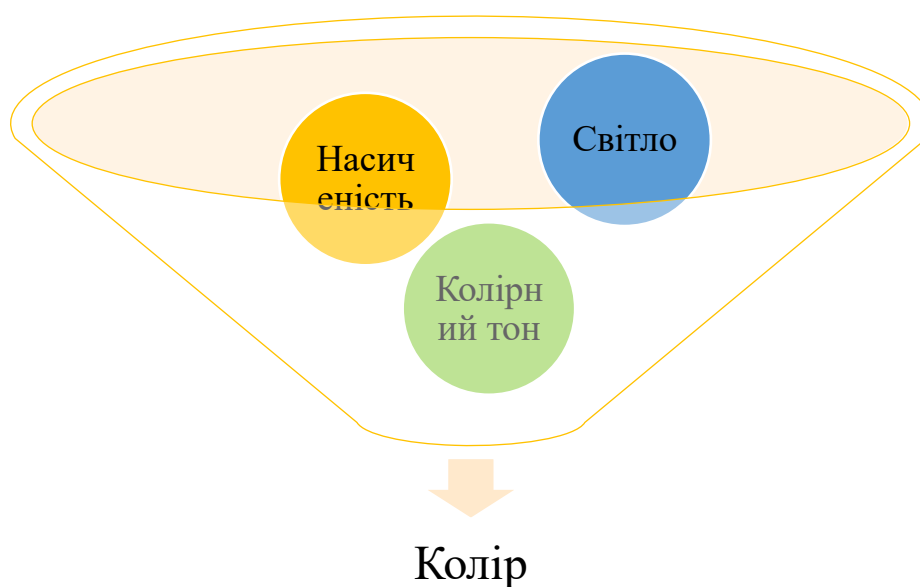
Насиченість – це ступінь інтенсивності або чистоти кольору. Вона визначає, наскільки колір є яскравим або приглушеним. У живописі насиченість впливає на виразність образу, створює акценти, допомагає передати віддаленість предметів (менша насиченість – більша відстань).

Зменшення насиченості часто використовується для передачі повітряної перспективи.

Таблиця 2.1.1. Основні властивості кольору

Властивість	Визначення	Роль у живописі
Колірний тон	вид кольору (червоний, синій)	визначає характер кольору
Світло	світлість або темність	передає об'єм і світло
Насиченість	інтенсивність кольору	створює виразність

Схема 2.1.1. Структура кольору



Колірний тон, світло та насиченість є базовими характеристиками кольору, які визначають його художні можливості. Їх свідоме використання дозволяє створювати виразні, гармонійні та емоційно насичені живописні твори.

Очікувані результати навчання

Студент:

- розрізняє властивості кольору;
- пояснює їх взаємозв'язок;

- застосовує їх у практичних роботах.

Методи навчання: пояснювально-ілюстративний, практичний, дослідницький.

Практичне завдання

Виконати вправу:

- створити шкалу світла одного кольору;
- змінити насиченість кольору шляхом змішування;
- підібрати гармонійні кольори для композиції.

2.2. Класифікація кольорів

Класифікація кольорів є важливою складовою кольорознавства і має суттєве значення для практики живопису. Вона дозволяє систематизувати кольори за їхніми властивостями та особливостями сприйняття, що сприяє свідомому використанню кольору в художній діяльності.

У живописі кольори поділяються на дві основні групи: хроматичні та ахроматичні. Такий поділ ґрунтується на наявності або відсутності кольорового тону.

Хроматичні кольори – це кольори спектра, які мають виражений колірний тон. До них належать усі кольори, що сприймаються як кольорові: червоний, жовтий, синій, зелений, оранжевий, фіолетовий та їх відтінки.

Основні характеристики хроматичних кольорів: наявність кольорового тону; різноманітність відтінків; здатність утворювати гармонійні поєднання; значний емоційний вплив.

У живописі хроматичні кольори виконують провідну роль, оскільки: створюють колорит твору; передають настрій і атмосферу; формують художній образ.

Ахроматичні кольори – це кольори, що не мають кольорового тону. До них належать: білий, чорний; усі відтінки сірого.

Основні характеристики ахроматичних кольорів, це відсутність

кольорового тону, визначаються лише світлотою, універсальність у поєднанні з іншими кольорами.

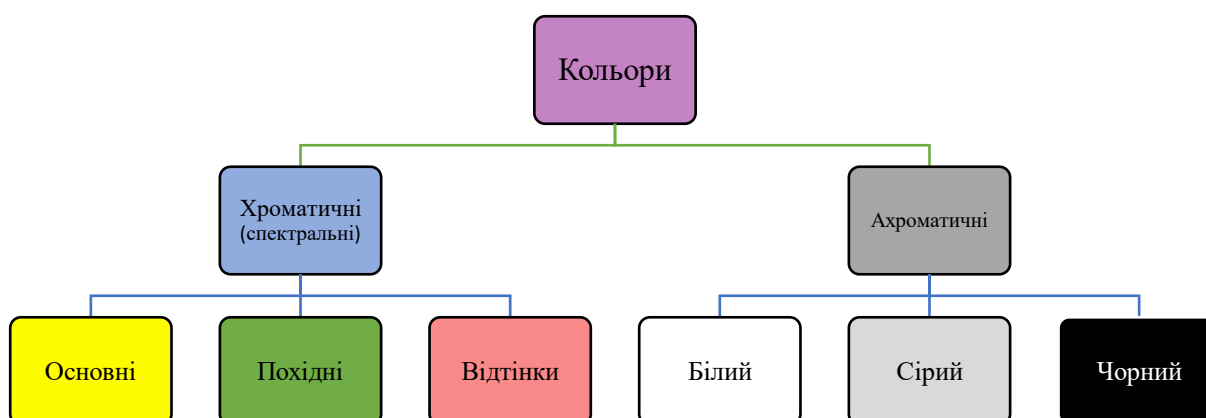
У живописі ахроматичні кольори використовуються для створення тональних відношень, передачі світла і тіні, підсилення контрастів, гармонізації кольорової композиції.

Особливе значення ахроматичні кольори мають у техніці гризайль, де зображення виконується лише у відтінках сірого.

Таблиця 2.2.1. Класифікація кольорів

Тип кольору	Характеристика	Приклади	Роль у живописі
Хроматичні	мають колірний тон	червоний, синій	створюють настрої
Ахроматичні	не мають тону	білий, чорний	передають світло

Схема 2.2.1. Класифікація кольорів



Поділ кольорів на хроматичні та ахроматичні дозволяє глибше зрозуміти їхню роль у живописі. Їх грамотне поєднання забезпечує створення гармонійного, виразного та цілісного художнього образу.

Очікувані результати навчання

Студент:

- розрізняє хроматичні та ахроматичні кольори;
- пояснює їхні властивості;
- використовує їх у практичних роботах.

Методи навчання: пояснювально-ілюстративний, практичний, аналітичний.

Практичне завдання

1. Створити шкалу ахроматичних кольорів (від білого до чорного).
2. Виконати етюд, використовуючи лише ахроматичні кольори (гризайль).
3. Створити композицію з використанням лише хроматичних кольорів.

2.3. Основні закономірності кольору

У живописі колір підпорядковується певним закономірностям, знання яких дозволяє художнику свідомо створювати гармонійні та виразні композиції. До основних закономірностей кольору належать: поділ на теплі й холодні кольори, кольорові контрасти та кольорові гармонії. Ці закономірності визначають емоційний характер твору, його просторову глибину та композиційну цілісність.

Поділ кольорів на теплі й холодні ґрунтується на асоціативному сприйнятті людиною кольору.

Теплі кольори:

- червоний, оранжевий, жовтий;

- асоціюються з вогнем, сонцем, теплом;
- візуально наближають предмети.

Холодні кольори:

- синій, зелений, фіолетовий;
- асоціюються з водою, небом, тінню;
- візуально віддаляють предмети.

У живописі теплі та холодні кольори використовуються для передачі простору, створення контрастів, формування колориту.

Контраст – це різке протиставлення кольорів, яке підсилює їх виразність.

До основних видів контрастів належать: світло-темний контраст (світле – темне); кольоровий контраст (червоний – зелений); тепло-холодний контраст; контраст насиченості (яскравий – приглушений).

Контрасти привертають увагу глядача, підкреслюють головне, створюють динаміку в композиції.

Гармонія – це узгоджене поєднання кольорів, яке створює відчуття цілісності та естетичної рівноваги.

До основних типів гармоній відноситься монохромна (один колір у різних відтінках); аналогова (сусідні кольори в спектрі); контрастна (протилежні кольори); тріадна (три рівновіддалені кольори).

Гармонія кольорів забезпечує цілісність твору, створює настрій, допомагає уникнути «кольорового хаосу».

Таблиця 2.3.1. Теплі та холодні кольори

Тип кольору	Характеристика	Візуальний ефект
Теплі	червоний, жовтий	наближають
Холодні	синій, зелений	віддаляють

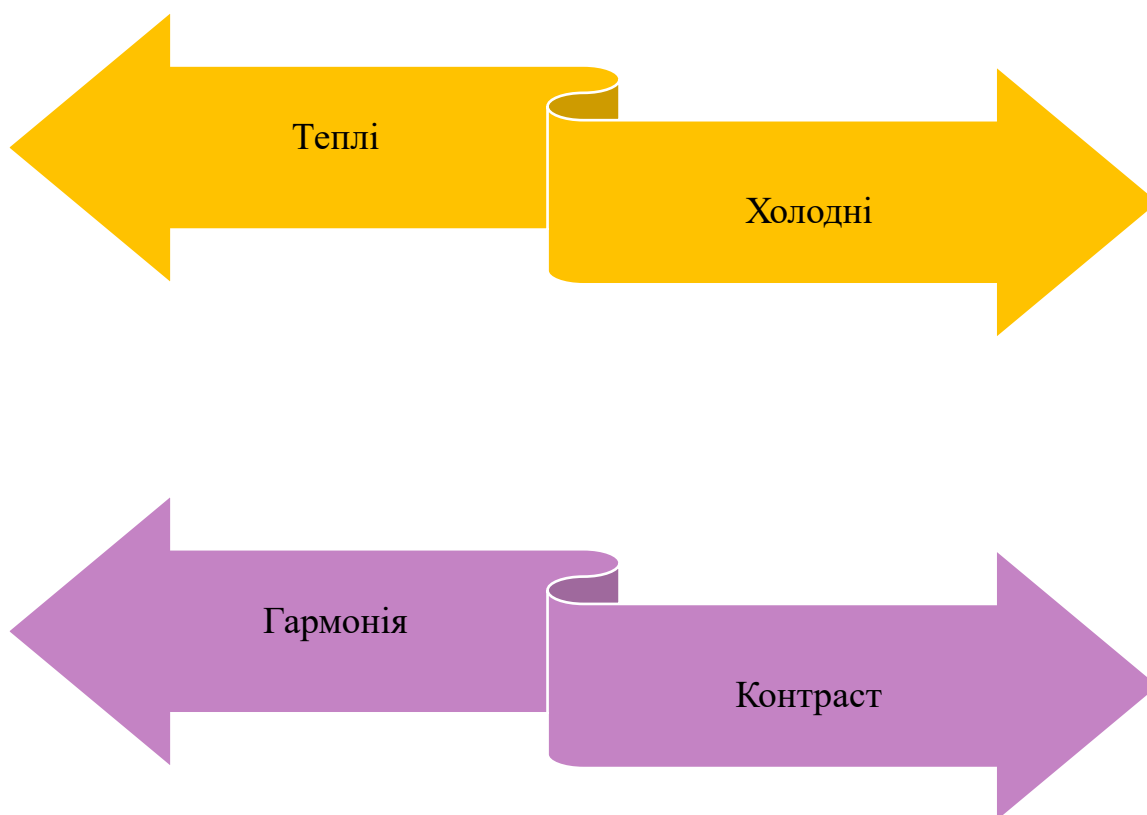
Таблиця 2.3.2. Види кольорових контрастів

Вид контрасту	Приклад	Ефект
Світло-темний	чорний – білий	чіткість
Кольоровий	червоний – зелений	яскравість
Тепло-холодний	жовтий – синій	глибина

Таблиця 2.3.3. Типи кольорових гармоній

Тип гармонії	Характеристика	Приклад
Монохромна	один колір	світло-синій – темно-синій
Аналогова	близькі кольори	жовтий – зелений
Контрастна	протилежні	червоний – зелений

Схема 2.3.1. Закономірності кольору



Знання закономірностей кольору дозволяє здобувачу керувати візуальним сприйняттям твору, створювати емоційно насичені образи та досягати композиційної цілісності.

Очікувані результати навчання

Студент:

- розрізняє теплі та холодні кольори;
- пояснює види контрастів;
- створює гармонійні кольорові композиції.

Методи навчання: пояснювально-ілюстративний, практичний, творчий

Практичні завдання

1. Створити композицію в теплій кольоровій гамі.
2. Виконати етюд із використанням тепло-холодного контрасту.
3. Побудувати кольорову гармонію (аналогову або контрастну).

2.4. Колорит

Колорит – це узгоджена система кольорів у художньому творі, яка забезпечує його цілісність, виразність та емоційний вплив. Він є однією з найважливіших характеристик живопису, оскільки саме через колір художник передає настрій, атмосферу та ідейний зміст композиції.

Колорит формується в результаті взаємодії кольорів, їхніх тональних і насичених відношень, а також співвідношення теплих і холодних відтінків. Це не просто набір кольорів, а цілісна система, де кожен елемент підпорядкований загальному художньому задуму.

До основних характеристик колориту належать:

- Єдність – узгодженість усіх кольорів між собою;
- Цілісність – сприйняття твору як єдиного кольорового образу;
- Виразність – здатність кольору передавати настрій;
- Контрастність – використання протиставлень для підсилення

ефекту.

У живописі розрізняють кілька основних типів колориту: теплий колорит, це домінування теплих кольорів (жовтого, червоного); холодний колорит – перевага холодних відтінків (синього, зеленого); контрастний колорит – поєднання протилежних кольорів; нюансний колорит – використання близьких за тоном кольорів; монохромний колорит – використання одного кольору з його відтінками.

Колорит в живописі виконує низку важливих функцій, формує емоційний стан твору, підсилює художню виразність, створює просторову глибину, об'єднує всі елементи композиції, допомагає виділити головне.

Саме завдяки колориту художник може передати атмосферу (теплу, холодну, напружену, спокійну), навіть без деталізації форми.

Таблиця 2.4.1. Види колориту

Вид колориту	Характеристика	Вплив на сприйняття
Теплий	переважають теплі кольори	створює затишок
Холодний	домінують холодні кольори	передає спокій
Контрастний	різкі поєднання	додає динаміки
Нюансний	близькі відтінки	створює гармонію
Монохромний	один колір	підкреслює єдність

Колорит є основою живописного твору, що визначає його емоційний зміст і художню цілісність. Свідоме використання кольорових поєднань дозволяє досягти гармонії та виразності у живописі.

Очікувані результати навчання

Студент:

- розуміє поняття колориту;
- розрізняє види колориту;
- застосовує колірні поєднання у практиці.

Методи навчання: пояснювально-ілюстративний, практичний, творчий.

Практичні завдання

1. Виконати етюд у теплого колориті.
2. Створити композицію в холодній кольоровій гамі.
3. Виконати натюрморт у нюансному колориті.

Методичні рекомендації

- працювати від загального колірної рішення;
- не перевантажувати композицію великою кількістю кольорів;
- узгоджувати всі кольори між собою;
- використовувати контрасти обережно.

РОЗДІЛ 3. СВІТЛО І ТІНЬ

3.1. Основні елементи світлотіні

Світло і тінь є одними з найважливіших засобів художньої виразності у живописі. Саме завдяки світлотіньовим відношенням художник передає об'єм, матеріальність предметів і просторову глибину. Правильне розуміння закономірностей освітлення дозволяє створити переконливе, реалістичне зображення.

Світлотінь у живописі – це система взаємодії освітлених і затемнених частин форми, яка забезпечує її пластичність і виразність.

Світло – це освітлена частина предмета, на яку безпосередньо падають промені джерела світла. Воно визначає загальну освітленість об'єкта та є найсвітлішою частиною зображення. Роль світла виявляє форму предмета, створює акцент, визначає напрям освітлення.

Тінь – це частина предмета, яка не освітлюється прямим світлом. Вона має темніший тон і підкреслює об'єм форми. Види тіні: власна тінь на самому предметі; падаюча тінь тінь, яку предмет відкидає на поверхню.

Півтінь – це проміжна зона між світлом і тінню. Вона забезпечує плавний перехід між світлими та темними ділянками. Півтінь пом'якшує контраст, допомагає передати округлість форми, створює плавність зображення.

Рефлекс – це відбиття світла від навколишніх поверхонь на затемненій частині предмета. Особливості рефлексу: завжди світліший за тінь; не перевищує за світлотою освітлену частину; допомагає передати взаємодію предметів.

Таблиця 3.1.1. Елементи світлотіні

Елемент	Визначення	Функція
Світло	освітлена частина	формує акцент
Тінь	затемнена частина	підкреслює об'єм
Півтінь	перехід	пом'якшує форму

3.2. Закономірності світлотіні

Світло дозволяє виявити форму предмета. Завдяки різниці між світлом і тінню створюється ілюзія тривимірності на площині.

Основні положення: чим більший контраст – тим виразніший об'єм; плавні переходи створюють м'якість форми; різкі переходи – підкреслюють жорсткість.

Контраст – це різниця між світлими та темними ділянками. Він допомагає виділити головне, створити просторову глибину, підсилити виразність композиції. У просторі ближчі об'єкти мають сильніший контраст, дальні – менш контрастні.

Таблиця 3.2. Закономірності світлотіні

Закономірність	Зміст	Результат
Освітлення	формує форму	об'єм
Контраст	різниця тонів	глибина

Світло і тінь є основою передачі об'єму і простору у живописі. Їх правильне використання забезпечує реалістичність, глибину та виразність художнього твору

Очікувані результати навчання

Студент:

- розрізняє елементи світлотіні;
- пояснює їх взаємодію;

- застосовує їх у практичних роботах.

Методи навчання: пояснювально-ілюстративний, практичний, аналітичний

Практичні завдання

1. Намалювати кулю з передачею світлотіні.
2. Виконати етюд куба при різному освітленні.
3. Побудувати падаючу тінь від предмета.

Методичні рекомендації

- працювати від загального до деталі;
- визначати джерело світла перед початком роботи;
- не робити тінь абсолютно чорною;
- зберігати цілісність тональних відношень.

РОЗДІЛ 4. КОМПОЗИЦІЯ В ЖИВОПИСІ

Композиція є основою художнього твору, оскільки визначає організацію всіх його елементів у єдину цілісну систему. Саме завдяки композиції художник керує увагою глядача, створює виразний образ і забезпечує гармонійне сприйняття роботи.

Композиція – це закономірне розміщення та взаємозв'язок елементів зображення на площині, підпорядкованих художньому задуму.

До основних принципів композиції відноситься рівновага, ритм, контраст, центр композиції.

Рівновага – це стан гармонійного розподілу елементів у композиції, при якому жодна частина не переважає над іншою.

Рівновага досягається через симетрію або асиметрію, розміщення мас, кольорові та тональні співвідношення. Рівновага в композиції забезпечує стабільність, створює відчуття завершеності.

Ритм – це повторення або чергування елементів у композиції.

Види ритму: регулярний, нерегулярний, наростаючий. Ритм створює рух, організовує простір, надає композиції динаміки.

Контраст – це протиставлення елементів (за розміром, кольором, формою).

Контраст може бути тональний, кольоровий, масштабний. Контраст виділяє головне, підсилює виразність, створює напруження.

Центр композиції – це головний елемент, який привертає увагу глядача. Виділення центру досягається через контраст, розташування, колір, освітлення.

Центр композиції визначає зміст твору, організовує всі інші елементи.

Таблиця 4.1. Принципи композиції

Принцип	Зміст	Значення
Рівновага	гармонія частин	стабільність
Ритм	повторення	рух
Контраст	протиставлення	виразність
Центр композиції	головний елемент	фокус уваги

Схема 4.1. Принципи композиції



Розглянемо типи композиції. Симетрична композиція – це така, в якій елементи розташовані дзеркально відносно осі.

Особливості:

- врівноваженість,
- спокій,
- урочистість.

Асиметрична композиція – це нерівномірне розташування елементів, яке все ж зберігає рівновагу.

Особливості:

- динамічність,
- природність,
- різноманітність.

Статична композиція характеризується спокоєм і стабільністю.

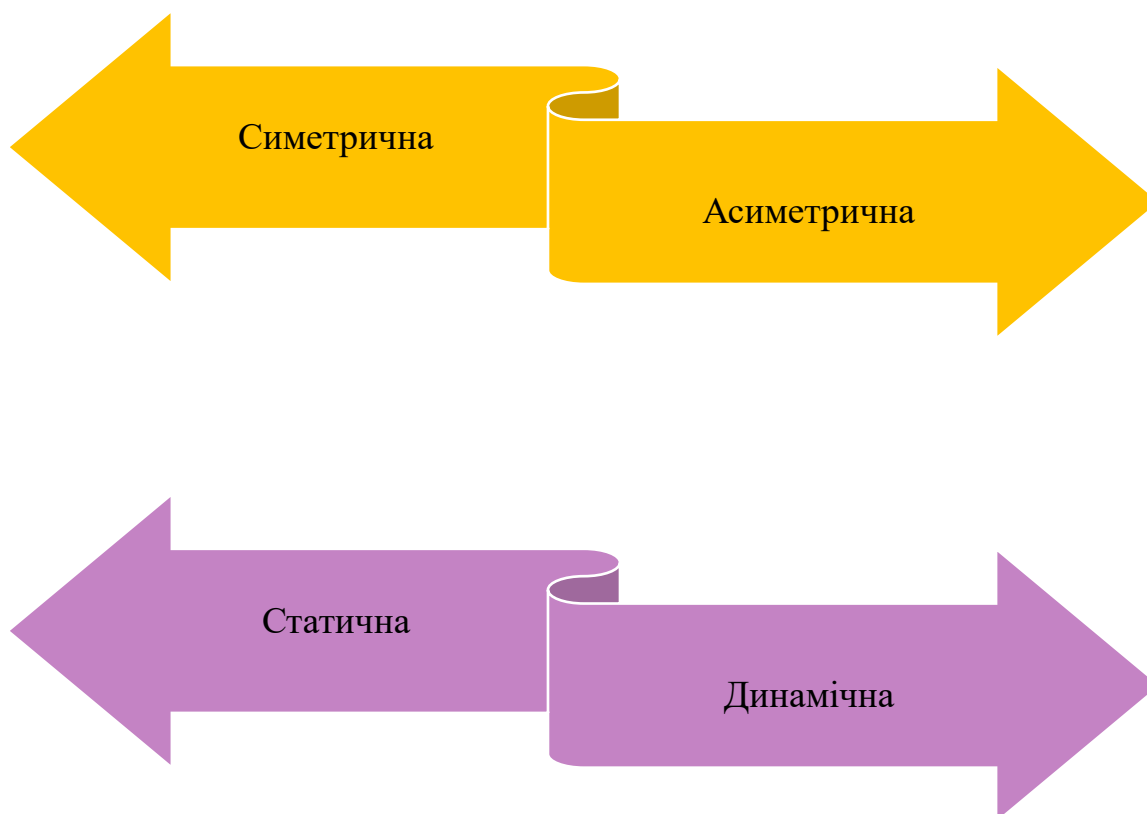
Ознаки: горизонтальні та вертикальні лінії, рівновага, відсутність руху.

Динамічна композиція передає рух і напруження. Ознаки: діагоналі, асиметрія, контрасти.

Таблиця 4.2. Типи композиції

Тип	Характеристика	Ефект
Симетрична	рівність сторін	спокій
Асиметрична	нерівність	рух
Статична	стабільність	врівноваженість
Динамічна	рух	напруження

Схема 4.2. Типи композиції



Композиція в живописі є ключовим елементом живопису, що забезпечує цілісність і виразність художнього твору. Її принципи та типи допомагають організувати зображення та передати задум автора.

Очікувані результати навчання

Студент: розрізняє принципи композиції; визначає тип композиції; створює власні композиційні рішення.

Методи навчання: пояснювально-ілюстративний, практичний, творчий

Практичні завдання

1. Створити симетричну композицію.
2. Виконати динамічну композицію з використанням діагоналей.
3. Побудувати композицію з чітким центром.

Методичні рекомендації

- уникати перевантаження композиції;
- визначати центр до початку роботи;
- використовувати контрасти для акценту;
- дотримуватись рівноваги.

РОЗДІЛ 5. ПЕРСПЕКТИВА В ЖИВОПИСІ

5.1. Лінійна перспектива

Перспектива є одним із ключових засобів передачі простору у живописі. Вона дозволяє створити ілюзію глибини та об'єму на площині, що є необхідною умовою реалістичного зображення. Перспектива – це система способів зображення простору та предметів з урахуванням їх віддаленості від глядача.

У живописі розрізняють два основні види перспективи: лінійну та повітряну.

Лінійна перспектива – це спосіб зображення простору, при якому паралельні лінії сходяться в одній або кількох точках на горизонті.

Основні елементи:

- лінія горизонту – рівень очей глядача;
- точка сходження – місце, де сходяться паралельні лінії;
- лінії перспективи – напрямні, що формують простір.

Основні закономірності лінійної перспективи, це предмети зменшуються з віддаленням, паралельні лінії сходяться, деталі стають менш помітними. Лінійна перспектива забезпечує точну побудову простору та широко використовується в архітектурних і міських пейзажах.

Таблиця 5.1.1. Елементи лінійної перспективи

Елемент	Визначення	Функція
Лінія горизонту	рівень очей	задає простір
Точка сходження	місце сходження	формує глибину
Лінії перспективи	напрямні	будують форму

5.2. Повітряна перспектива

Повітряна перспектива – це спосіб передачі простору через зміну кольору, тону та чіткості зображення. Основні особливості: віддалені об'єкти виглядають менш контрастними; кольори стають холоднішими; деталі розмиваються; тон світлішає. Повітряна перспектива базується на властивостях атмосфери, яка розсіює світло і змінює сприйняття кольору.

Таблиця 5.2.1. Ознаки повітряної перспективи

Ознака	Близькі об'єкти	Далекі об'єкти
Контраст	сильний	слабкий
Колір	тепліший	холодніший
Чіткість	висока	низька
Деталізація	чітка	узагальнена

Рисунок 5.2.1. Повітряна перспектива

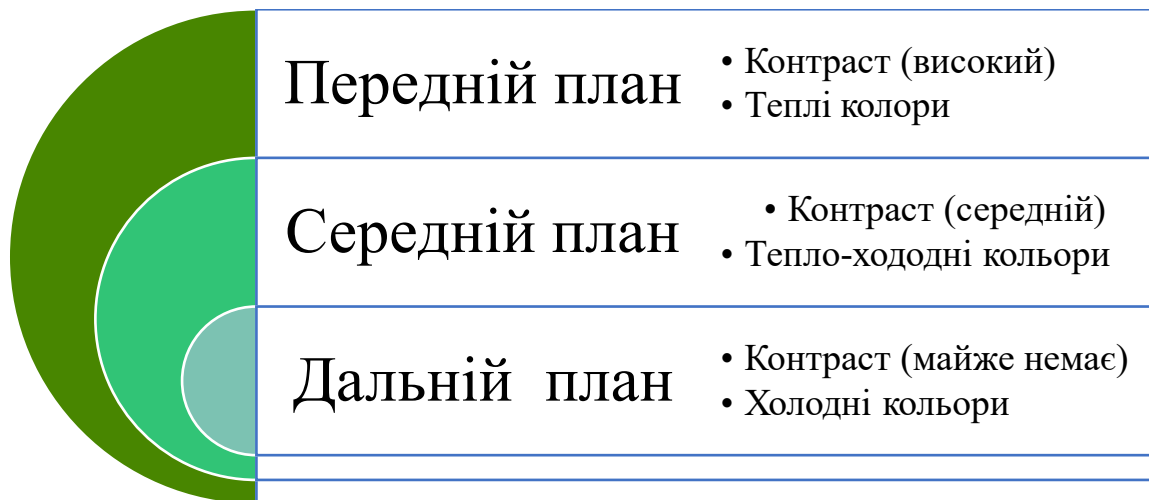


Передній план

Середній план

Дальній план

Схема 5.2.1. Повітряна перспектива



Основними законами перспективи є :

Віддалення → *зменшення*. Чим далі предмет, тим меншим він здається. Цей закон забезпечує реалістичність зображення, правильні пропорції, глибину простору.

Кольори → *холодніші*. З віддаленням кольори втрачають теплоту і стають більш холодними та менш насиченими. Це пояснюється впливом атмосфери, розсіюванням світла, зменшенням контрасту.

Таблиця 5.2.2. Закони перспективи

Закон	Суть	Результат
Віддалення	зменшення розміру	глибина
Охолодження кольору	зміна кольору	простір

Перспектива є основним засобом передачі простору в живописі. Використання її законів дозволяє створювати переконливі, глибокі та реалістичні зображення.

Очікувані результати навчання

Студент:

- розрізняє види перспективи;
- будує лінійну перспективу;
- використовує повітряну перспективу у живописі.

Методи навчання: пояснювально-ілюстративний, практичний, аналітичний.

Практичні завдання

1. Побудувати дорогу з точкою сходження.
2. Виконати пейзаж із передачею повітряної перспективи.
3. Зобразити предмети на різній відстані.

Методичні рекомендації

- визначати лінію горизонту перед початком роботи;
- не перевантажувати дальній план деталями;
- використовувати холодні кольори для глибини;
- зменшувати контраст у даліні.

РОЗДІЛ 6. МАТЕРІАЛИ І ТЕХНІКИ ЖИВОПІСУ

6.1. Матеріали для живопису

Матеріали і техніки є основою практичної діяльності у живописі. Вони визначають не лише технологію виконання роботи, а й художні можливості, характер зображення, фактуру та виразність твору. Знання властивостей матеріалів і володіння різними техніками дозволяє художнику свідомо обирати засоби для реалізації творчого задуму.

Матеріали для живопису поділяються на такі основні групи:

1. фарби;
2. основи для живопису;
3. інструменти;
4. допоміжні матеріали.

Рисунок 6.1.1. Фарби



Таблиця 6.1.1. Основні види фарб

Вид фарби	Характеристика	Особливості
Акварель	прозора	легкість, повітряність
Гуаш	покривна	щільність, матовість
Олійні	пастозні	глибина кольору
Акрилові	універсальні	швидке висихання

Властивості фарб: колірний тон, насиченість, світло, прозорість / покривність.

Типи основ: папір (акварельний, щільний), полотно (ляне, бавовняне), картон, дерево.

Вимоги до основи: міцність, здатність утримувати фарбу, відповідна фактура, довговічність.

Рисунок 6.1.2. Основи для живопису



Основні інструменти: пензлі, мастихін, палітра, олівці (для підготовчого рисунка).

Рисунок 6.1.3. Інструменти для живопису



Таблиця 6.1.2. Типи пензлів

Тип	Форма	Призначення
Круглі	загострені	деталі
Плоскі	прямі	площини
Віялоподібні	розширені	ефекти

Рисунок 6.1.4. Допоміжні матеріали



До допоміжних матеріалів належать розчинники, олії, лаки, ганчір'я та серветки.

Функції допоміжних матеріалів: розведення фарб, зміна консистенції, захист живопису, покращення техніки нанесення.

Таблиця 6.1.3. Узагальнення матеріалів

Група	Приклади	Призначення
Фарби	акварель, олія	створення зображення
Основа	полотно, папір	носій
Інструменти	пензлі	нанесення
Допоміжні	лак, олія	обробка

Матеріали для живопису є основою художньої діяльності. Їх правильний вибір і використання визначають якість виконання роботи, рівень професійної майстерності та виразність художнього образу.

Методичні рекомендації

- обирати матеріали відповідно до техніки;
- враховувати властивості фарб;
- використовувати якісні інструменти;
- дотримуватися чистоти палітри.

6.2. Особливості акварельних, грушевих, олійних фарб

Розглянемо також порівняльні особливості та художні можливості акварельних, грушевих, олійних фарб.

Акварель – це водорозчинна фарба, яка характеризується прозорістю і легкістю. Вона наноситься на папір і дозволяє створювати тонкі, світлі та повітряні зображення.

Особливості акварелі:

- *прозорість* – дозволяє бачити нижні шари фарби;
- *легкість* – створює ефект повітряності;
- швидке висихання;
- складність виправлення помилок.

Художні можливості: передача світла і повітря, створення м'яких переходів, ефекти розтікання фарби.

Гуаш – це водорозчинна фарба з високою покривною здатністю. Вона має щільну консистенцію і використовується для створення декоративних робіт.

Особливості гуаші:

- *щільність* – повністю перекриває попередній шар;
- *декоративність* – яскравість і насиченість кольору;
- можливість виправлення;

- матова поверхня.

Художні можливості: чіткість форм, створення площинних композицій, використання в навчальних і дизайнерських роботах.

Олійний живопис – це техніка, що базується на використанні фарб на основі олії. Вона є однією з найпоширеніших і найвиразніших у мистецтві.

Особливості олійного живопису

- *глибина кольору* – насичені та багатотонарі відтінки;
- *пластичність* – можливість моделювання форми;
- повільне висихання;
- можливість багатотонарного письма.

Художні можливості: передача складних кольорових відношень; створення об'єму і фактури; робота з деталями.

Таблиця 6.2.1. Порівняння матеріалів

Матеріал	Основні властивості	Переваги	Недоліки
Акварель	прозора	легкість	складність виправлення
Гуаш	щільна	яскравість	втрата тону при висиханні
Олія	пластична	глибина	довге висихання

До основних технік живопису належать: лесування, імпасто, по сирому.

Лесування – це техніка нанесення прозорих шарів фарби один на один. Особливості: створення глибини кольору, плавні переходи, використовується в акварелі та олії.

Імпасто – це техніка нанесення фарби товстим шаром. Особливості: рельєфна поверхня, виразна фактура, активне використання мазка.

Техніка «по сирому» передбачає нанесення фарби на вологу

поверхню. Особливості: розтікання фарби, м'які переходи, ефект природності.

Таблиця 6.2.2. Основні техніки

Техніка	Характеристика	Ефект
Лесування	прозорі шари	глибина
Імпасто	товстий шар	фактура
По сирому	робота на вологому	м'якість

Практичні завдання

1. Виконати етюд аквареллю (техніка «по сирому»).
2. Створити декоративну композицію гуашшю.
3. Виконати фрагмент роботи в техніці імпасто.

Методичні рекомендації

- підбирати матеріал відповідно до завдання;
- не змішувати несумісні техніки без досвіду;
- працювати від загального до деталі;
- контролювати кількість води та фарби.

Матеріали і техніки живопису визначають художні можливості твору. Їх свідоме використання дозволяє досягти виразності, глибини та індивідуального стилю.

6.3. Організація роботи з палітрою

Раціональна організація роботи з палітрою є однією з ключових умов формування професійних навичок у живописі. Незважаючи на обмежену кількість фарб, що використовуються художником, завдяки системі змішування можливо досягти надзвичайного різноманіття кольорових відтінків, які адекватно відтворюють багатство природного середовища.

Ефективне використання палітри передбачає ґрунтовне знання

властивостей кожної фарби, зокрема її колірному тону, світла, насиченості, покривної здатності та особливостей взаємодії з іншими фарбами. Важливим є розвиток уміння аналітично сприймати колір природи та визначати можливі способи його отримання шляхом змішування фарб.

Попереднє ознайомлення з палітрою має систематичний характер і передбачає виконання спеціальних вправ. Доцільно використовувати базовий набір фарб, який дозволяє охопити основні колористичні можливості живопису.

Базовий набір фарб:

- жовта (стронціанова або кадмій жовтий світлий або середній);
- вохра (світла або золотиста);
- сієна натуральна;
- крапак червоний;
- зелена ізумрудна;
- ультрамарин;
- білила.

Опанування палітри здійснюється через послідовне виконання практичних вправ зі змішування фарб.

Основні етапи роботи:

1. *Дослідження подвійних змішувань.* Кожну фарбу необхідно змішувати з кожною іншою, змінюючи пропорції компонентів. Це дозволяє визначити спектр можливих відтінків, зрозуміти характер взаємодії фарб, сформуванню уявлення про колористичні переходи.

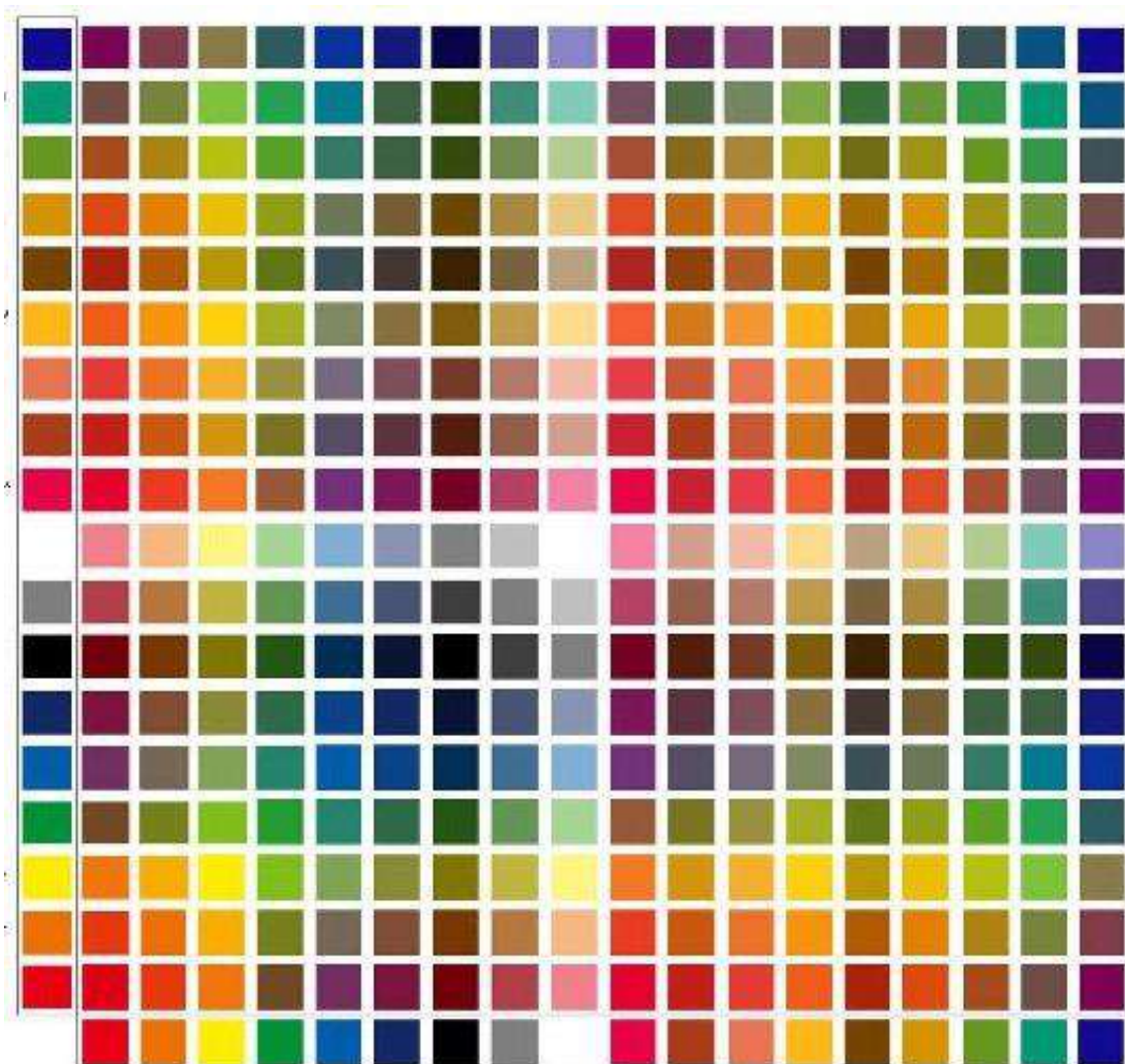
2. *Введення білила.* Додавання білила дає можливість змінювати світлоту кольору, отримувати пастельні відтінки, досліджувати вплив світла на колір.

3. *Аналіз отриманих результатів.* У процесі роботи студент повинен порівнювати відтінки, визначати їхню насиченість, оцінювати гармонійність поєднань.

Таблиця 6.3.1. (приклад систематизації змішувань)

Фарба 1	Фарба 2	Результат	Характер
Жовта	Краплак	помаранчевий	теплий
Ультрамарин	Жовта	зелений	холодний
Краплак	Ультрамарин	фіолетовий	насичений

Рисунок 6.3.1. Змішування кольорів



Практичні проби рекомендується виконувати на щільному папері, попередньо заґрунтованому (наприклад, розчином клею), у вигляді систематизованих зразків (шкали, таблиці).

З метою досягнення тонких відтінків допускається введення

невеликої кількості чорної фарби. Проте на початковому етапі навчання її використання слід обмежити, оскільки вона може призводити до зниження чистоти кольору та появи так званого «брудного» колориту.

Робота з палітрою має не лише технічне, а й методичне значення. Вона сприяє розвитку колористичного мислення, формуванню зорової пам'яті, удосконаленню здатності до аналізу кольорових відношень, вихованню творчого підходу до вирішення живописних завдань.

Важливим принципом є уникнення шаблонності. Студент не повинен обмежуватися стандартними поєднаннями, а має постійно експериментувати, відкриваючи нові варіанти кольорових рішень.

Раціональна робота з палітрою є основою формування професійної майстерності живописця. Вона забезпечує перехід від інтуїтивного до свідомого використання кольору та сприяє розвитку художнього мислення. Систематичне дослідження властивостей фарб і їхніх поєднань дозволяє досягти високого рівня колористичної культури.

Методичні рекомендації

- систематично виконувати вправи зі змішування фарб;
- аналізувати результати кожного експерименту;
- уникати механічного підбору кольору;
- орієнтуватися на спостереження природи;
- розвивати індивідуальне колористичне бачення.

РОЗДІЛ 7. МЕТОДИКА ВИКОНАННЯ ЖИВОПИСНИХ РОБІТ

7.1. Основні етапи виконання роботи

Методика виконання живописних робіт є системою послідовних дій, що забезпечують створення цілісного художнього твору. Вона базується на принципі роботи від загального до конкретного, що дозволяє уникнути помилок і забезпечує логічність художнього процесу.

Від початку практичного опанування живопису закономірно постає питання про співвідношення живопису та рисунка як взаємопов'язаних, але відмінних видів образотворчої діяльності.

У рисунку провідним завданням є передача об'ємної форми в просторі засобами тону. Живопис, розв'язуючи аналогічну проблему відтворення форми, здійснює її не лише через тональні співвідношення, а насамперед через колір. Якщо в тональному рисунку передається градація світла, то в живописі колір постає у повноті своїх якісних характеристик – колірною тону, насиченості та світла.

Реалістичний живопис спрямований на відтворення матеріальних властивостей об'єктів дійсності: форми, кольору, маси, фактури поверхні (матової, блискучої, шорсткої тощо). Завдяки точному передаванню цих характеристик зображення може набувати високого ступеня переконливості, створюючи у глядача ілюзію реальної присутності предмета.

Однією з визначальних якостей особистості є розвинене колористичне сприйняття. Воно передбачає здатність тонко розрізняти відтінки кольору, помічати їх взаємозв'язки та закономірності. Художник, подібно до науковця чи музиканта, відкриває нові аспекти реальності: у даному випадку – багатство кольорових відношень, які залишаються непомітними для невідготовленого спостерігача.

Разом із тим, практичне оволодіння живописом виявляє його

складність. Зовнішня очевидність локального кольору предметів (наприклад, «яблуко – червоне», «небо – блакитне») є лише умовною. У реальних умовах колір завжди змінюється під впливом середовища, тому механічне відтворення локального кольору не забезпечує правдивості зображення.

Основною причиною невдач у живописі є ігнорування трьох ключових чинників: освітлення, простору, повітряного середовища.

Ці елементи безпосередньо не сприймаються як самостійні об'єкти, проте їхній вплив визначає характер кольору кожного предмета.

Розглянемо це на прикладі. Колір одного й того самого предмета змінюється залежно від умов освітлення та оточення: у відкритому просторі, в інтер'єрі або при різному напрямі світла він набуває нових відтінків. Таким чином, колір у живописі є не сталою характеристикою, а результатом складної взаємодії з середовищем.

Особливе значення має явище повітряної перспективи: у міру віддалення об'єктів їхній колір змінюється, стає холоднішим, менш насиченим, а форма – менш чіткою. Це закономірність, яку необхідно враховувати під час виконання пейзажу.

В умовах інтер'єру вплив середовища проявляється інакше. Освітлення поступово слабшає в напрямку від джерела світла, що призводить до зміни світлотіньових і кольорових характеристик предметів. Крім того, важливу роль відіграє напрям світла, який визначає розподіл світла, тіні та півтіні на формі.

Важливим принципом живопису є взаємодія кольорів. Колір кожного предмета сприймається не ізольовано, а в контексті інших кольорів. Один і той самий колір може змінюватися залежно від сусідніх кольорових масивів, набуваючи тепліших або холодніших відтінків, підсилюючись або послаблюючись.

Завдання художника полягає у виявленні та передачі цих відношень.

Саме правильні співвідношення кольорів, а не їх абсолютна тотожність натурі, забезпечують правдивість зображення.

Необхідно також враховувати обмеженість матеріальних засобів живопису. Діапазон світла і кольорів, доступних художникові, значно вужчий, ніж у природі. Тому передавання реальності здійснюється через систему відносин, а не через пряме копіювання.

Це положення є спільним як для рисунка, так і для живопису: в обох випадках відтворюється не абсолютна величина світла чи кольору, а їх правильне співвідношення.

Водночас живопис не є механічним відтворенням дійсності. Він передбачає творче переосмислення природи. Художник відбирає головне, узагальнює форму, підпорядковує окремі елементи єдиному художньому задуму.

Колорит твору формується як цілісна система кольорових відношень, що підпорядкована змісту й емоційному настрою. Саме колорит забезпечує єдність композиції та вплив на глядача.

Практика показує, що навіть за однакової природи різні художники створюють різні за характером твори. Це зумовлено індивідуальністю сприйняття, вибором композиційного рішення та колористичної інтерпретації.

Таким чином, живопис виступає як активний творчий процес, що поєднує спостереження, аналіз і художнє узагальнення.

Важливим аспектом навчання є формування так званої «постановки ока», здатності бачити природу цілісно, у взаємозв'язку її елементів. Це передбачає відмову від фрагментарного сприйняття, розвиток здатності до узагальнення, чутливість до кольорових відношень.

Слід також враховувати фізіологічні особливості зору: його втомлюваність і нестійкість у сприйнятті кольору. Тому ефективність навчання значною мірою залежить від режиму роботи, систематичності

занять і цілеспрямованого розвитку зорової культури.

Живопис аквареллю є складною художньою діяльністю, що базується на глибокому розумінні закономірностей кольору, світла та середовища. Його опанування потребує не лише технічних навичок, а й сформованого художнього бачення, здатності до аналізу та узагальнення.

Дотримання етапності є важливою умовою формування професійних навичок студентів, розвитку художнього мислення та досягнення високого рівня виконання робіт.

1 етап. Аналіз

Аналіз – початковий етап, що передбачає спостереження та осмислення об'єкта зображення. На цьому етапі визначаються форма і пропорції, освітлення, кольорові відношення, композиційне рішення. Даний етап формує розуміння об'єкта та визначає подальший хід роботи.



2 етап. Композиція

Композиція передбачає розміщення об'єктів на площині відповідно до художнього задуму. Основні дії: вибір формату, визначення

композиційного центру, розподіл мас. Даний етап забезпечує цілісність і виразність майбутнього твору.



3 етап. Рисунок

Рисунок – це побудова форми предметів за допомогою ліній. На цьому етапі уточнюються пропорції, будується конструкція, визначаються контури, та є основою для подальшого живописного опрацювання.



4 етап. Тон

Тональний етап передбачає визначення світлотіньових відношень. Виконується розподіл світла і тіні, побудова об'єму, встановлення тональної єдності. Даний етап формує об'єм і простір.



5 етап. Колір

На цьому етапі вводиться колір і формується колорит роботи. Важливо узгоджувати кольори, враховувати тепло-холодність, зберігати тональні відношення. Даний етап створює емоційний образ і художню виразність.



6 етап. Узагальнення

Завершальний (узагальнення) етап, спрямований на цілісність твору. Виконується уточнення деталей, підпорядкування другорядного, посилення композиційного центру. Даний етап забезпечує завершеність роботи.



Таблиця 7.1.1. Етапи виконання живописної роботи

Етап	Зміст	Результат
Аналіз	спостереження	розуміння
Композиція	розміщення	структура
Рисунок	побудова	основа
Тон	світлотінь	об'єм
Колір	кольорове рішення	виразність
Узагальнення	завершення	цілісність

Методика виконання живописних робіт є основою формування професійної майстерності. Чітке дотримання етапів забезпечує логічність, виразність і завершеність художнього твору.

Очікувані результати навчання:

Студент:

- знає етапи виконання роботи;
- дотримується послідовності;
- створює цілісні художні твори.

Методи навчання:

- пояснювально-ілюстративний
- практичний
- проблемно-пошуковий

Практичне завдання

Виконати натюрморт, дотримуючись усіх етапів:

1. Аналіз постановки
2. Побудова композиції
3. Лінійний рисунок
4. Тональне рішення
5. Колористичне вирішення
6. Завершення роботи

Методичні рекомендації

- не пропускати жодного етапу;
- працювати від загального до деталі;
- не починати з кольору без побудови тону;
- контролювати цілісність роботи.

Типові помилки студентів

- відсутність аналізу;
- порушення пропорцій;
- слабкі тональні відношення;
- перенасичення кольором;
- надмірна деталізація без узагальнення.

7.2. Техніка акварельного етюд

Акварельний етюд є однією з базових форм навчальної роботи у живописі, що спрямована на розвиток колористичного бачення, відчуття світлотіньових співвідношень та навичок передачі простору і матеріальності об'єктів. Оволодіння технікою акварелі потребує врахування її специфічних матеріально-технічних і художніх особливостей.

Акварель характеризується низкою принципових ознак, які визначають методику роботи:

1. Прозорість і якість паперу

Однією з визначальних особливостей акварелі є її прозорість. На відміну від інших живописних технік, акварель виконується без застосування білила, оскільки їхню функцію виконує білий папір. Це зумовлює такі принципи роботи: світлі ділянки зображення залишаються незабарвленими або вкриваються мінімальним шаром фарби; відблиски формуються за рахунок резервування паперу; світло кольору досягається не додаванням білої фарби, а ступенем розведення пігменту.

2. Шаруватість (лесування)

Акварельна техніка передбачає можливість послідовного накладання прозорих шарів фарби. Особливості: кожен наступний шар наноситься після повного висихання попереднього; колір посилюється поступово; створюється ефект глибини та складності кольорових відношень. Важливою закономірністю є асиметричність процесу: посилення кольору здійснюється шляхом нашарування; послаблення кольору є складнішим і потребує змивання або механічного втручання.

3. Взаємодія вологих шарів

Акварельна фарба протягом певного часу після нанесення зберігає вологість, що дозволяє використовувати техніку «по мокрому». Це забезпечує плавні переходи кольорів, м'якість контурів, передачу атмосферних ефектів. У випадку необхідності чітких меж між кольорами слід дочекатися повного висихання попереднього шару.

Акварельна фарба характеризується високою рухливістю у вологому стані. Свіжий мазок певний час залишається активним, що дає змогу створювати плавні переходи між кольорами. У цьому випадку застосовується прийом змішування «по мокрому», коли новий мазок вводиться в ще вологий попередній шар.

Якщо ж необхідно досягти чіткого розмежування кольорових площин, роботу слід продовжувати лише після повного висихання попереднього шару. Таким чином, художник свідомо керує ступенем дифузії фарби, регулюючи характер живописного мазка.

7.3. Методика виконання акварельного етюд

Процес виконання етюд передбачає чітку послідовність дій.

1. *Аналіз натури* – визначаються найсвітліші ділянки, відблиски та загальна кольорова гама.

2. *Планування світлих зон* – ділянки найбільшої світлоти залишаються незабарвленими або покриваються дуже тонким шаром

фарби.

3. *Початкова прописка* – робота починається з нанесення загальних кольорових відношень. Фарба використовується у розведеному вигляді без досягнення максимальної насиченості.

4. *Нашарування кольору* – після висихання попередніх шарів здійснюється поступове посилення кольору, уточнення форми та світлотіньових співвідношень.

5. *Узагальнення* – на завершальному етапі встановлюється колористична єдність етюд.

Таблиця 7.3.1. Етапи виконання акварельного етюд

Етап	Зміст роботи	Результат
Аналіз	визначення світла і кольору	план роботи
Початок	легкі заливки	загальний тон
Нашарування	уточнення	глибина кольору
Завершення	узагальнення	цілісність

У процесі виконання етюд застосовуються такі основні технічні прийоми:

- *Лесування* – нанесення прозорих шарів фарби;
- *письмо по мокрому* – створення м'яких переходів;
- *письмо по сухому* – отримання чітких контурів;
- *градаційні переходи* – плавна зміна тону та кольору.

Особливо ефективним є застосування техніки «по мокрому» при передачі об'єму форми та падаючих тіней із розмитими межами.

Важливою властивістю акварелі є зміна кольору після висихання. У процесі висихання фарбовий шар світлішає, що необхідно враховувати під час роботи. Це вимагає від художника попереднього прогнозування

кінцевого результату.

Методичні рекомендації:

- починати роботу з визначення світлих місць;
- працювати від загального до деталей;
- не перевантажувати етюд на початковому етапі;
- контролювати ступінь зволоження паперу;
- враховувати зміну кольору після висихання.

Типові помилки:

- перекриття світлих ділянок;
- надмірне змішування фарб;
- втрата прозорості;
- неврахування висвітлення після висихання.

Техніка акварельного етюдів базується на поєднанні знань про властивості матеріалу та послідовності виконання роботи. Її опанування сприяє розвитку колористичного мислення, відчуття тону і здатності до узагальнення.

7.4. Початкові завдання

На початковому етапі виконання робіт з живопису доцільно виконувати серію короткочасних етюдів нескладних натюрмортних постановок. Кожен етюд має бути завершений протягом одного сеансу, що сприяє розвитку цілісного сприйняття природи та формуванню навичок узагальнення.

Завдання 1. Односеансні етюди нескладних натюрмортів для самостійного виконання. Термін виконання: 1,5-2 години. Метою є формування первинних умінь передавання об'ємної форми засобами кольору.

Для виконання завдання рекомендується використовувати гуашеві, акрилові, олійні фарби, оскільки вони забезпечують ширші можливості у

передаванні кольорових і тональних відношень, а також є більш технологічно зручними для початкового навчання.

Постановки можуть варіюватися залежно від наявних предметів, проте важливо дотримуватися принципу їх композиційної простоти та колористичної узгодженості.

Виконання короткочасних етюдів має важливе дидактичне значення, оскільки формує навички швидкого аналізу натури, розвиває колористичне мислення, привчає працювати від загального до деталей, сприяє формуванню цілісного бачення зображуваного об'єкта.

Крім того, обмежений час виконання запобігає надмірній деталізації та сприяє уникненню типових помилок, пов'язаних із «переробленням» етюд.

Основною метою завдання є передавання об'ємної форми за допомогою кольору. Це передбачає встановлення правильних співвідношень між світлом і тінню, виявлення кольорових відмінностей між освітленими та затіненими частинами предмета, визначення характеру тіней (теплих або холодних).

Рисунок 7.4.1. Приклади студентських робіт (Завдання 1.)



Особлива увага приділяється передачі кольору тінювих ділянок, які мають власні відтінки і не є механічно затемненими варіантами локального кольору.

На початковому етапі доцільно використовувати постановки з предметами, близькими за кольором. Це ускладнює завдання та водночас сприяє розвитку здатності розрізняти тональні відмінності, теплі та холодні відтінки, нюансні переходи кольору.

Такі вправи формують чутливість до тонких колористичних співвідношень і розвивають зорову культуру студента.

Таблиця 7.4.1. Основні параметри завдання

Параметр	Характеристика
Тип роботи	односеансний етюд
Тривалість	1,5-2 години
Матеріал	олійні фарби
Основна мета	передача об'єму кольором
Основний принцип	робота від загального до деталей

Методичні рекомендації:

- дотримуватися встановленого часу виконання;
- починати роботу з узагальненого кольорового рішення;
- уникати передчасної деталізації;
- постійно зіставляти кольори між собою;
- працювати системно та послідовно.

Типові труднощі:

- складність визначення кольору тіні;
- невміння бачити нюанси відтінків;
- надмірна деталізація;
- втрата цілісності зображення.

Односеансні етюди є важливим етапом початкового навчання живопису. Вони сприяють формуванню основних професійних навичок, розвитку колористичного бачення та здатності до узагальнення художньої форми.

Завдання 2. Перша навчальна постановка

Початковий етап виконання односеансних етюдів передбачає роботу з простою натюрмортною постановкою, яка спрямована на формування базових навичок колористичного аналізу та передавання об'ємної форми.

Для виконання завдання пропонується використати такі предмети: буханка чорного хліба; морква; цибулина.

Добір предметів зумовлений їх різними фактурними характеристиками та близькою колористичною гамою, що створює умови для розвитку навичок тонкого розрізнення кольорових відтінків.

Постановка натюрморту передбачає продумане використання тла та площини: площина (стіл) накривається тканиною або папером холодного сіро-блакитного кольору; тло використовується матеріал світло-жовтого кольору з помірною насиченістю. Таке поєднання холодного і теплого кольорів створює сприятливі умови для виявлення колористичних контрастів і гармонійних співвідношень.

Освітлення повинно бути фронтальним із частковим боковим напрямом, м'яким, без різко виражених контрастів, рівномірним протягом усього часу виконання етюдів. Такі умови дозволяють уникнути надмірної контрастності, зосередитися на передачі нюансних кольорових відношень, забезпечити чітке сприйняття об'єму предметів.

Першим етапом виконання живописного етюдів є аналітичне сприйняття натури, яке передуює безпосередній роботі з фарбами. Цей етап не входить до загального часу виконання завдання (1,5-2 години), проте має принципове значення для досягнення якісного результату.

На початковій стадії необхідно здійснити узагальнене спостереження

постановки без зосередження на деталях. Важливо охопити натюрморт як єдину систему взаємопов'язаних елементів і сформувати первинне цілісне враження.

Збереження цього першого враження є ключовим, оскільки в подальшому процесі роботи воно забезпечує композиційну цілісність, сприяє узгодженості кольорових відношень, допомагає уникнути фрагментарності зображення.

Після загального огляду здійснюється детальніший аналіз окремих предметів та їхніх колористичних характеристик.

Необхідно звернути увагу на такі аспекти, як кольорові співвідношення, де буханка чорного хліба вирізняється насиченим коричневим тоном на світло-жовтому тлі; при цьому окремі ділянки скоринки можуть мати фіолетові відтінки; контраст теплих і холодних кольорів, де теплий червонуватий колір моркви підсилюється контрастом із холодною сіро-блакитною площиною столу; нюансні відмінності в межах теплої гами, де цибулина належить до теплої кольорової гами, однак відрізняється від моркви золотавими відтінками; тональні співвідношення, де морква і цибулина є світлішими за хліб, але темнішими за тло.

Особливу увагу слід приділити встановленню співвідношень світла між усіма елементами постановки, зокрема порівняти світлу частину овочів і площини столу, визначити найсвітліші та найтемніші ділянки композиції, встановити загальну тональну ієрархію.

У результаті аналізу формується уявлення про колористичну структуру натюрморту, де основна частина композиції (предмети та тло) належить до теплої кольорової гами; у межах цієї гами спостерігається значна варіативність відтінків і світлових характеристик; найтемнішим елементом є хліб, найсвітлішим – тло; холодний тон площини столу створює контраст, який підсилює звучання теплих кольорів.

Після аналітичного ознайомлення з натурою можна переходити до

безпосереднього виконання етюду. Початковий етап передбачає виконання підготовчих дій, спрямованих на формування композиційного та конструктивного рішення майбутнього зображення.

З метою визначення оптимального композиційного вирішення доцільно виконати серію невеликих попередніх начерків олівцем.

Попередні начерки дають змогу встановити формат майбутнього етюду, визначити розміщення предметів у площині, оцінити композиційну рівновагу, ввести необхідні корективи у постановку.

На цьому етапі важливо не лише зафіксувати композицію, а й сформулювати уявлення про кінцевий результат. Для цього доцільно застосовувати видошукач, який дозволяє сприймати натюрморт у межах умовної рами та сприяє більш цілісному баченню композиції.

Після визначення композиційного рішення виконується підготовчий рисунок на основі (папері, полотні або картоні).

Послідовність виконання:

1. Намічається загальний рисунок натюрморту вугіллям.
2. Прокладаються основні тіньові маси для виявлення об'єму.
3. Легкими рухами надлишок вугілля знімається ганчіркою.
4. Рисунок уточнюється пензлем із рідко розведеною фарбою (сіною або умброю).

Підготовчий рисунок має бути узагальненим, без надмірної деталізації; конструктивно точним; пропорційно вивіреном; логічно вписаним у формат. Основна увага приділяється визначенню конструкції предметів, встановленню їхніх пропорцій, правильному розміщенню в просторі. Недотримання цих вимог призводить до необхідності виправлень у процесі живопису, що негативно впливає на чистоту кольору та цілісність зображення.

Методичні зауваження: підготовчий рисунок виконується без поспіху; час, витрачений на цей етап, не входить до загального часу

виконання етюдів; якість рисунка безпосередньо впливає на результат живописної роботи; у разі втоми доцільно зробити перерву або перенести подальшу роботу.

Таблиця 7.4.2. Характеристика підготовчого етапу

Етап	Зміст	Мета
Начерки	композиційний пошук	вибір рішення
Рисунок	конструкція і пропорції	точність
Уточнення	фарбою	підготовка до живопису

Підготовчий етап є необхідною складовою процесу виконання етюдів, оскільки забезпечує правильне композиційне та конструктивне вирішення. Його якісне виконання створює основу для подальшої живописної роботи та сприяє досягненню цілісності художнього образу.

Безпосередній етап живописного виконання етюдів передбачає цілеспрямовану, безперервну роботу протягом обмеженого часу (1,5-2 години). Саме часові рамки зумовлюють характер етюдів як швидкого узагальненого зображення, орієнтованого на передачу основних колористичних і тональних відношень.

Починати роботу доцільно з найбільшого та композиційно значущого предмета, у даній постановці це буханка хліба.

Колір предмета не має готового відповідника серед фарб, тому визначається шляхом змішування. Добір кольору здійснюється на палітрі з урахуванням його співвідношення з іншими елементами постановки.

Перші мазки наносяться локально, без повного прописування форми, з подальшим переходом до суміжних ділянок (зокрема фону). Такий підхід забезпечує одночасний розвиток усіх частин етюдів та дозволяє відразу встановлювати кольорові відношення.

Нанесення фарби має відповідати таким вимогам:

- мазок накладається достатньо насиченим шаром;
- фарба не розтирається і не розмазується по поверхні;
- після нанесення пензель відразу відводиться від площини.

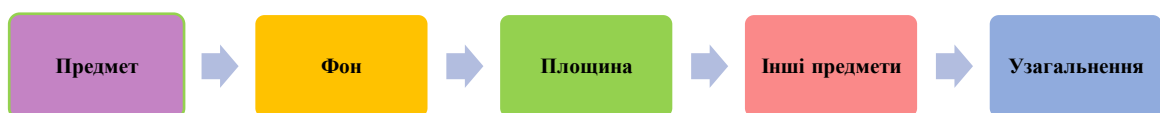
Такий спосіб письма сприяє збереженню чистоти кольору та виразності живописної фактури.

Оцінка правильності кольору здійснюється безпосередньо в етюді, а не на палітрі, оскільки сприйняття кольору залежить від фону та освітлення. Колір, що здається правильним на палітрі, може змінюватися у взаємодії з іншими кольорами на полотні. Робота виконується шляхом постійного зіставлення кольору предметів між собою, кольору предметів із тлом і площиною, кольору освітлених і тіньових частин.

На початковому етапі основним завданням є намічання загального кольору всіх основних елементів композиції. Це виконується швидко, без надмірної концентрації на окремих ділянках.

Швидкість роботи обумовлена фізіологічними особливостями зорового сприйняття: тривала фіксація на одному кольорі знижує точність його сприйняття; швидке переведення погляду дозволяє зберігати свіжість зорових відчуттів; колір сприймається лише у взаємозв'язку з іншими кольорами.

Схема 7.4.1. Принцип роботи над етюдом



На наступному етапі здійснюється одночасне опрацювання всіх елементів композиції. Робота ведеться послідовно, із постійним переходом

від одного об'єкта до іншого.

У процесі заповнення площини етюду відбувається зміна сприйняття кольору, оскільки зникає білизна паперу, кольори починають взаємодіяти між собою, уточнюються колористичні співвідношення.

У зв'язку з цим допускається і навіть є необхідним внесення коректив у вже виконані ділянки шляхом накладання нових шарів фарби.

Опрацювання тінювих ділянок є одним із найскладніших завдань живопису. Основні принципи: тінь не є механічно затемненим варіантом локального кольору; додавання чорної або темної фарби призводить до втрати чистоти кольору; тінь має власний колірний відтінок і прозорість.

Правильне визначення кольору тіні здійснюється шляхом зіставлення з освітленою частиною предмета, з іншими кольорами композиції, із загальним колористичним середовищем.

Таблиця 7.4.3. Особливості передачі світла і тіні

Елемент	Характеристика	Помилка
Світло	чистий колір	перенасичення
Тінь	нюансний відтінок	«забруднення»
Контраст	співвідношення	різкість

Методичні рекомендації:

- працювати без тривалих пауз;
- постійно зіставляти кольори;
- уникати ізольованого розгляду окремих ділянок;
- не боятися коригувати попередні мазки;
- дотримуватися принципу цілісності.

Живописний етап етюду є центральним у процесі навчання, оскільки саме на ньому формуються навички колористичного аналізу, узагальнення та передачі об'ємної форми. Його успішне виконання залежить від уміння

бачити натуру цілісно та працювати у системі кольорових відношень.

Завершальним етапом виконання живописного етюд є його аналіз і перевірка відповідності натурі. Цей етап має на меті оцінку правильності передавання колористичних і тональних відношень, а також цілісності художнього образу.

Для об'єктивного аналізу етюд необхідно розглядати на певній відстані, що забезпечує узагальнене сприйняття зображення. При цьому не рекомендується розміщувати етюд безпосередньо поруч із натурою.

Це зумовлено тим, що завдання живопису полягає не в механічному відтворенні локальних кольорів, а у передаванні системи кольорових відношень. Безпосереднє зіставлення окремих кольорів призводить до хибних висновків, оскільки ізольований колір втрачає свої властивості поза контекстом.

У живописі колір функціонує як елемент цілісної системи. Його сприйняття залежить від взаємодії з іншими кольорами, що утворюють єдину колористичну структуру.

Таким чином кожен колір набуває значення лише у взаємозв'язку з іншими; аналіз повинен здійснюватися не за окремими елементами, а за їх співвідношеннями; правильність зображення визначається узгодженістю кольорових відношень.

Схема 7.4.2. Принцип порівняння



Порівняння етюду з натурою здійснюється шляхом встановлення відповідності основних колористичних і тональних співвідношень.

Необхідно послідовно перевірити загальну кольорову гаму; співвідношення світлих і темних ділянок; взаємодію теплих і холодних кольорів; ієрархію світла (найсвітліші та найтемніші елементи).

Зокрема, у даній постановці слід визначити чи відповідає етюд встановленій тональній структурі (хліб найтемніший, тло найсвітліше); чи збережено відношення між предметами (морква і цибулина світліші за хліб, але темніші за фон); чи передано контраст між теплою і холодною гамами.

У разі виявлення невідповідностей необхідно негайно внести виправлення. Відкладання корекції є недоцільним з таких причин: зорові враження швидко втрачають точність; фарбовий шар висихає, що ускладнює подальше внесення змін; порушується цілісність живописного процесу. Виправлення здійснюється шляхом уточнення кольорових співвідношень і накладання нових мазків.

На початковому етапі навчання студенти можуть відчувати труднощі в дотриманні встановленого часу виконання етюду, що пов'язано з необхідністю одночасного засвоєння теоретичних і практичних положень.

Однак систематичне виконання завдань сприяє автоматизації навичок, підвищенню швидкості роботи, формуванню впевненості у власних діях.

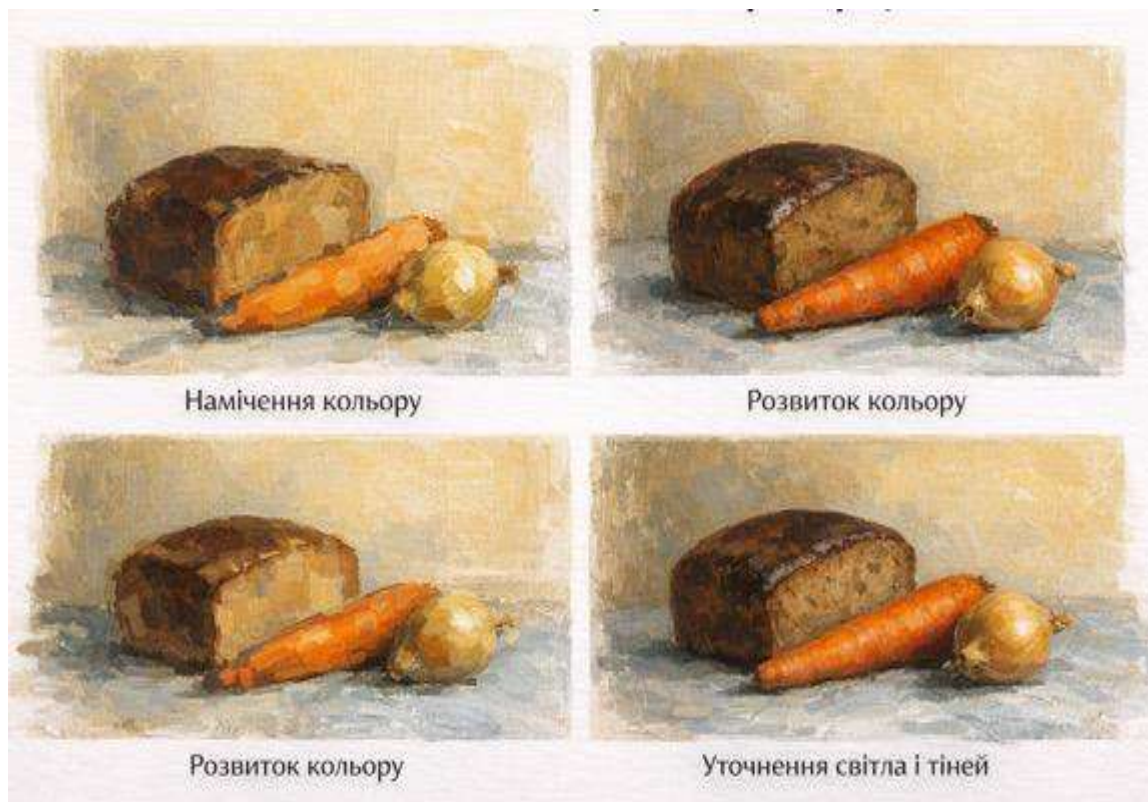
Методичні рекомендації:

- оцінювати етюд з відстані;
- аналізувати відношення, а не окремі кольори;
- не відкладати виправлення;
- працювати системно;
- прагнути до цілісності зображення.

Порівняння етюду з натурою є важливим етапом навчального процесу, що забезпечує усвідомлення закономірностей кольорових і

тональних відношень. Його правильне здійснення сприяє формуванню професійного мислення та підвищенню якості живописних робіт.

Рисунок 7.4.2. Етапи живопису натюрморту. (Завдання 2.)



Завдання 3. Додаткова навчальна постановка

З метою закріплення набутих умінь і навичок студентам пропонується виконати ще одну нескладну натюрмортну постановку, яка передбачає ускладнення колористичних і тональних завдань.

До складу натюрморту доцільно включити глиняний горщик або глечик світлого жовтуватого кольору, дві картоплини (очищену та неочищену), одну цибулю або буряк. У разі відсутності глиняного посуду допускається використання дерев'яного нефарбованого посуду, паперового пакета світлого відтінку, заповненого для надання об'ємної форми.

Такий підбір предметів забезпечує різноманітність фактур, форм і кольорових відтінків, що є важливим для навчального процесу.

Організація середовища: площина (стіл), світло-жовта тканина або папір із помірною насиченістю; тло, м'який синювато-бузковий колір.

Поєднання теплих і холодних кольорів створює гармонійну колористичну систему, що сприяє формуванню навичок роботи з кольоровими відношеннями.

Таблиця 7.4.4. Колористична структура постановки

Елемент	Характеристика
Предмети	теплі природні відтінки
Площина	світло-жовта (тепла)
Тло	синювато-бузкове (холодне)
Загальний ефект	гармонійний контраст

Порядок роботи залишається незмінним і включає такі етапи: постановка натюрморту; аналітичне спостереження; виконання композиційних начерків; підготовчий рисунок; живописне виконання; перевірка та корекція. Дотримання цієї послідовності забезпечує системність і ефективність навчального процесу. На даному етапі особлива увага приділяється проблемі передачі об'єму засобами кольору. У рисунку об'єм моделюється за допомогою тону, тобто градацій світла.

У живописі ж до тональних відношень додається колір, який ускладнює та збагачує зображення. Колір предмета характеризується відтінком (якісною характеристикою), світлотою (тональною характеристикою). Ці параметри функціонують у нерозривній єдності, формуючи цілісне колористичне рішення.

Закономірності передачі кольору: локальний колір найвиразніше проявляється в зоні напівтіні; у світлі колір набуває більшої світлоти; у тіні він стає темнішим і змінює відтінок; зміни відбуваються як у світлі, так і в тепло-холодності кольору.

Схема 7.4.3. Зміни кольору на формі

(зміна світла + зміна відтінку)



Тінь не є механічно затемненим варіантом локального кольору. Її колір формується під впливом освітлення, навколишнього середовища, відбитих кольорів. Таким чином тінь має власний кольоровий відтінок, вона може бути теплішою або холоднішою за світло, використання чорної фарби призводить до втрати колористичної чистоти.

На початковому етапі студенти здебільшого сприймають лише тональні відмінності. Однак у процесі навчання формується здатність розрізняти тонкі колористичні нюанси. Це досягається шляхом систематичного спостереження природи, активного зіставлення кольорів, рухливого (динамічного) погляду.

Методичні рекомендації:

- працювати швидко, змінюючи напрям погляду;
- не боятися підсилювати виявлені відтінки;
- уникати надмірної обережності у кольорі;
- постійно перевіряти роботу на відстані;
- прагнути до узагальнення.

Таблиця 7.4.5. Типові помилки

Помилка	Причина
«Брудний» колір	використання чорної фарби
Відсутність об'єму	ігнорування напівтонів
Плоскість	слабкий контраст
Надмірна строкатість	відсутність узагальнення

Етюд необхідно оцінювати на відстані, оскільки на близькій відстані сприймаються окремі мазки, на віддаленні формується цілісний образ, кольорові плями узгоджуються в єдину систему. Це дозволяє об'єктивно оцінити живописну цілісність роботи.

Додаткова постановка сприяє поглибленню знань про закономірності кольору та формує здатність передавати об'ємну форму засобами живопису. Її виконання є важливим етапом у розвитку професійних компетентностей майбутнього художника-педагога.

У процесі живопису важливу роль відіграє характер мазка, який є основним засобом передавання форми, фактури та об'єму предметів. Напря́м, форма і величина мазків безпосередньо пов'язані з конструкцією зображуваного об'єкта та особливостями його поверхні.

Характер накладання мазків визначається геометрією форми: округлі форми (яблуко, цибулина, глечик), мазки мають повторювати кривизну поверхні, підкреслюючи її об'єм; площинні форми (буханець хліба, коробка, пакет), мазки накладаються відповідно до площин, підкреслюючи їхню конструкцію; горизонтальні поверхні (стіл, площина), мазки можуть бути більш узагальненими та спокійними.

Схема 7.4.4. Взаємозв'язок мазка і форми



У процесі живопису мазок виконує не лише колористичну, а й конструктивну функцію. Це означає, що за допомогою пензля художник не просто наносить фарбу, а формує об'єм і структуру предмета.

Основні принципи: мазок має відповідати формі предмета; рух пензля спрямований на «ліплення» об'єму; кожен мазок є частиною загальної

системи зображення; мазки повинні бути узгодженими між собою.

Попередньо виконаний рисунок слугує основою для подальшого живописного опрацювання. У процесі роботи фарбами студент продовжує дослідження форми, але вже засобами кольору і мазка.

При цьому необхідно поєднувати аналіз кольору з аналізом форми, усвідомлювати характер поверхні (гладка, шорстка, матова, блискуча), передавати матеріальність предмета через мазок.

Практичні рекомендації:

- спрямовувати рух мазка за формою предмета;
- уникати механічного накладання фарби;
- працювати узагальнено, не перевантажуючи поверхню дрібними мазками;
- постійно зіставляти мазки між собою;
- зберігати цілісність живописного рішення.

У процесі роботи важливо зосереджувати увагу на натурі, а не на технічному виконанні мазка. Надмірна концентрація на інструменті призводить до втрати цілісного сприйняття. Рухи пензля мають бути природними й узгодженими із зоровим сприйняттям. За умов правильно організованого спостереження рука інтуїтивно знаходить адекватні способи накладання мазків.

Техніка роботи пензлем є важливим компонентом живописної діяльності, що забезпечує передачу форми, об'єму та матеріальності предметів. Її опанування базується на поєднанні свідомого аналізу природи та практичного досвіду.

Завдання 4. Додаткова навчальна постановка

Метою третьої навчальної постановки є подальше вдосконалення навичок передавання об'ємної форми засобами кольору, а також опанування принципів зображення тла та просторових відношень у натюрморті .

Для виконання етюдів пропонуються такі варіанти натюрмортів:

1. Світла постановка: буханець білого хліба та скибка; синя або блакитна чашка; тло світло-блакитне; площина світло-жовта.
2. Контрастна постановка: два шматки гарбуза; два овочі (помідори або морква); тло нейтральне полотнище; площина холодного синюватого кольору.
3. Темна постановка: чорний чавунець; буряк (цілий і розрізаний); площина сіра; тло червонувато-коричневе.

Допускається самостійний добір предметів за умови дотримання основних принципів композиції та кольорової організації. Під час формування постановки необхідно враховувати обмежену кількість предметів, узгодженість форм і кольорів, поєднання близьких за кольором об'єктів, введення одного контрастного елемента. Такий підхід забезпечує гармонійність композиції та підсилює виразність кольорових відношень.

Тло є важливим компонентом живописної композиції, який формує відчуття простору, створює повітряне середовище, впливає на сприйняття кольору предметів, підсилює або пом'якшує колористичні контрасти. За своєю функцією тло у натюрморті подібне до неба в пейзажі.

Закономірності зображення тла: тло не є однорідним за кольором; воно змінює відтінок залежно від освітлення; колір тла варіюється під впливом сусідніх предметів; у ньому можуть виникати рефлекси.

Тому недоцільно зафарбовувати тло рівномірно, це призводить до втрати живописності.

Схема 7.4.5. Взаємодія кольорів на тлі



Методика роботи з тлом: наносити мазки у різних напрямках; уникати механічного розтирання фарби; зберігати неоднорідність кольорової суміші; працювати узагальнено, але живописно. Такий підхід забезпечує ефект повітряності та глибини простору.

Площина столу виконує дві функції: є частиною кольорової композиції; формує просторові відношення між предметами. Колір поверхні впливає на сприйняття всіх об'єктів постановки через явище взаємодії кольорів.

Особливу увагу слід приділяти кольору падаючих тіней, відбитим кольорам, узгодженню площини з тлом.

Просторовість у натюрморті виявляється через зміну розмірів предметів, їх розташування на площині, колористичні відмінності між планами, послаблення контрастів із віддаленням.

Для правильного сприйняття простору необхідно одночасно охоплювати поглядом усю постановку, порівнювати різні плани, уникати фіксації на одному об'єкті, тренувати цілісне бачення.

Методичні рекомендації:

- не перевантажувати постановку деталями;
- уникати складних (блискучих) поверхонь на початковому етапі;
- працювати через зіставлення кольорів;
- регулярно перевіряти роботу на відстані;
- зберігати цілісність композиції.

Виконання третьої постановки дозволяє сформувати у студентів цілісне уявлення про взаємодію кольору, форми та простору. Особливе значення має усвідомлення ролі тла і площини як активних компонентів живописної композиції.

Завдання 5. Ускладнені натюрмортні етюди

Метою даного завдання є поглиблення навичок передавання об'ємної форми засобами кольору з урахуванням впливу середовища, освітлення та

матеріальних властивостей предметів.

У межах завдання пропонується виконати такі типи етюдів:

1. Натюрморт із чітко вираженими рефlekсами
2. Натюрморт на вікні (контражурне освітлення)
3. Натюрморт із предметів різного матеріалу

Рисунок 7.4.3. Приклади студентських робіт (Завдання 5.)



Кожен із зазначених типів постановок спрямований на формування специфічних професійних умінь і ускладнює попередні навчальні завдання.

Таблиця 7.4.6. Дидактична спрямованість постановок

Тип етюду	Основне завдання
З рефlekсами	взаємодія світла і кольору
На вікні	передача контрастного освітлення
Різні матеріали	фактура і матеріальність

У цих постановках студент має враховувати вплив освітлення на колір, взаємодію кольорів у середовищі, зміну кольору залежно від оточення, особливості передачі матеріальності (скло, тканина, дерево, метал тощо). Таким чином, живописне завдання набуває більш комплексного характеру.

На відміну від попередніх односеансних етюдів, дане завдання може виконуватися у 2-3 сеанси.

Рекомендований розподіл: 1-й сеанс – організація постановки, аналітичне спостереження, підготовчий рисунок; 2-й сеанс – виконання живопису в загальних відношеннях, визначення основних кольорових співвідношень; 3-й сеанс – уточнення деталей, узагальнення та завершення роботи.

Схема 7.4.6. Послідовність виконання роботи



На другому етапі (живопис) необхідно працювати узагальнено, уникати надмірної густоти фарбового шару, визначити головні колористичні відношення, рефлекс, контраст та зберігати цілісність зображення.

Рефлекс – це відбитий світловий потік, який потрапляє на тіньову частину предмета від навколишніх поверхонь.

Основні характеристики рефлексу:

- виникає в тіньовій частині форми;
- має кольоровий відтінок, залежний від середовища;
- послаблює контраст між світлом і тінню;
- підсилює відчуття об'єму.

Рефлекси особливо виразні на відкритому повітрі, при яскравому освітленні, у приміщеннях зі світлими поверхнями.

Взаємодія кольорів – це закономірність, за якої колір змінює свої властивості залежно від оточення. Основні прояви: одночасний контраст, колір посилюється на контрастному тлі; світловий контраст, предмет здається світлішим або темнішим залежно від фону; тепло-холодні відношення, колір може здаватися теплішим або холоднішим.

Таблиця 7.4.7. Види контрастів

Вид контрасту	Прояв
Колірний	взаємне підсилення
Світловий	зміна яскравості
Тепло-холодний	зміна відтінку

Методичні рекомендації:

- аналізувати кольори у взаємозв'язку;
- враховувати вплив середовища;
- не ізолювати окремі ділянки;
- працювати від загального до часткового;
- систематично перевіряти етюд на відстані.

Завдання другого рівня спрямоване на формування глибшого розуміння закономірностей живопису. Воно розширює уявлення студентів про вплив середовища, світла та кольору на форму предмета та сприяє розвитку професійного художнього мислення.

Завдання 6. Перша постановка

Натюрморт із білих предметів.

Мета завдання: формування вмінь передавання впливу середовища на колір предметів, зокрема явищ рефлексу та кольорового контрасту, на прикладі світлих (білих) форм. Термін виконання 1-2 сеанси (2-3 години)

Рекомендовано використати фарфорову або пластмасову посудину (чайник, молочник), 2 курячі яйця. Кількість предметів має бути обмеженою (3-5 одиниці), що дозволяє зосередитися на аналізі кольорових явищ.

Організація освітлення та середовища:

- освітлення бічне, з чітким поділом на світло і тінь;
- тло світле, насиченого кольору (блакитне, оранжеве, світло-зелене, червонувате);
- бічний екран додатковий кольоровий рефлектор;
- площина світло-сіра.

Методика спостереження

Перед початком живопису необхідно провести експериментальне спостереження: змінювати положення предметів відносно тла; варіювати колір тла та бічного екрана; аналізувати зміну кольору рефлексів; фіксувати зміни відтінків білого кольору. Такий підхід сприяє формуванню активного зорового аналізу.

Білий колір у натюрморті не є нейтральним, він змінюється під впливом середовища: на холодному тлі набуває теплого відтінку; на теплому тлі здається холоднішим.

Це явище пояснюється законом кольорового контрасту.

Таблиця 7.4.8. Зміни білого кольору

Тип тла	Вплив на білий
Холодний	теплішає
Теплий	холоднішає

У тінях спостерігається явище рефлексу, коли відбитий колір тла потрапляє на предмет, тінь набуває кольорового відтінку, формується складна кольорова структура. При цьому колір рефлексу завжди менш

насичений, ніж джерело, рефлекс не повинен домінувати над локальним кольором, важливі плавні переходи між світлом і тінню.

Методичні рекомендації

- не перебільшувати контрастів;
- уникати надмірної насиченості рефлексів;
- працювати через тонкі нюанси;
- постійно порівнювати світло і тінь;
- перевіряти етюд на відстані.

Площина столу також бере участь у формуванні кольору, впливає на тіні предметів, створює додаткові рефлекси, змінює загальну колористичну систему.

Завдання 7. Ускладнення завдання

Для перевірки засвоєного матеріалу рекомендується виконати додатковий етюд з яскравими предметами, на білому або світлому тлі, із мінімальною кількістю об'єктів. Це дозволяє простежити зворотний вплив предметів на середовище.

Таблиця 7.4.9. Порівняння впливу

Умова	Результат
Білий предмет + кольорове тло	зміна білого
Яскравий предмет + біле тло	зміна тла

Робота з білими предметами створює оптимальні умови для вивчення впливу середовища на колір. Вона дозволяє виявити закономірності рефлексів і кольорового контрасту в найбільш «чистому» вигляді та формує основи професійного колористичного мислення.

Завдання 7. Друга постановка

Натюрморт на вікні

Мета завдання: опанування особливостей передачі об'ємної форми в

умовах контражурного освітлення (проти світла) та формування вмінь працювати без традиційного тла. Термін виконання: 2-3 сеанси (4-5 годин)

Дана постановка відрізняється від попередніх такими чинниками: відсутність звичного тла; специфічний характер освітлення (світло ззаду або зверху); домінування тінювих мас у сприйнятті форми.

У ролі тла виступає простір за вікном, який необхідно трактувати узагальнено.

Схема 7.4.7. Контражурне освітлення



У натюрморті на вікні основна частина предметів перебуває в тіні, світло підкреслює лише краї та верхні площини, об'єм сприймається менш виразно, формується контраст між силуетом і світловим середовищем.

Освітлення суттєво впливає на колір предметів, на світлі колір світлішає, набуває холоднуватого відтінку, частково втрачає насиченість, у тіні колір темнішає, втрачає яскравість, збагачується рефlekсами від підвіконня та оточення.

Таблиця 7.4.10. Колористичні зміни

Зона	Характеристика
Світло	світліше, холодніше
Тінь	темніше, тепліше/рефлексне
Контур	підсилений світлом

Попри складні умови освітлення, необхідно зберегти відчуття об'ємності, локальний колір предмета, узгодженість світлотіньових відношень. Основна складність полягає у знаходженні правильного співвідношення між світлом і тінню. Простір за вікном виконує функцію тла і повинен розглядатися узагальнено, не деталізуватися, визначатися лише за світлотою і кольором, співвідноситися з натюрмортом.

Схема 7.4.8. Просторові відношення



Методичні рекомендації

- не заглиблюватися в деталі простору за вікном;
- працювати великими масами;
- визначати головні світлотіньові співвідношення;
- уникати перевантаження деталями;
- постійно перевіряти роботу на відстані.

Під час добору предметів слід дотримуватися таких принципів: обмежена кількість (3-5 предмети); прості форми; різноманітність кольорів; відсутність складних фактур на початковому етапі.

Типові труднощі: неправильне співвідношення світла і тіні; втрата об'єму через надмірне затемнення; надмірна деталізація фону; ігнорування рефлексів. Натюрморт на вікні є важливим етапом у навчанні живопису, оскільки формує вміння працювати в складних умовах освітлення, розвиває здатність узагальнювати форму та правильно визначати колористичні відношення.

Завдання 9. Третя постановка

Натюрморт із предметів різного матеріалу. Мета завдання: формування вмінь передавання матеріальності предметів засобами живопису на основі аналізу кольору, світлотіньових відношень та фактури поверхні. Термін виконання: 2-3 сеанси (4-6 годин)

Рисунок 7.4.4. Приклад студентських робіт (Завдання 9.)



Матеріальність предмета у живописі визначається через колір, світло (тон), характер поверхні (фактуру), спосіб накладання мазка. Зорове сприйняття дозволяє встановити такі властивості предмета, як: щільність; м'якість або твердість; вагомість; ступінь блиску або матовості.

Класичним прикладом майстерної передачі матеріальності є натюрморти голландських художників XVII століття, у яких різноманітні матеріали (скло, метал, тканини, їжа) передані через тонкі колористичні нюанси, фактура підкреслюється різноманітністю мазка, досягається висока ілюзія реальності.

Схема 7.4.9. Засоби передачі матеріальності



Таблиця 7.4.11. Передача матеріалів у живописі

Матеріал	Особливість зображення
Скло	прозорість, рефлекси
Метал	блиск, контрасти
Тканина	м'які переходи
Хліб	шорсткість, дрібні мазки
Плоди	соковитість, насиченість

У навчальному натюрморті можуть використовуватися предмети з різною фактурою: гладкі (кераміка, скло); шорсткі (хліб, дерево); м'які (тканини, хутро); блискучі (метал); органічні (фрукти, м'ясо, риба). Кожен тип матеріалу потребує відповідного живописного підходу.

Робота над натюрмортом із різними матеріалами здійснюється поетапно:

1. Узагальнення форми

- визначення конструкції предмета;
- встановлення основних світлотіньових відношень;
- намічання локального кольору.

2. Виявлення об'єму

- уточнення кольору світла і тіні;
- передача градацій тону;
- формування об'ємної структури.

3. Опрацювання фактури

- виділення характерних площин і виступів;
- уточнення відтінків;
- використання відповідних мазків.

Деталізація виконується після узагальнення форми і має такі особливості: деталі підпорядковуються загальній формі; передаються через колір і світлотінь; не повинні порушувати цілісність зображення.

Передача матеріальності є важливим етапом професійного становлення художника. Вона ґрунтується на комплексному використанні кольору, тону та фактури і дозволяє досягти переконливості та виразності живописного зображення.

Таблиця 7.4.12. Типові помилки

Помилка	Причина
Надмірна деталізація	відсутність узагальнення
Плоскість	слабка світлотінь
Невиразна фактура	однаковий мазок
«Забруднення» кольору	неправильне змішування

Методичні рекомендації

- починати з узагальнення форми;
- не переходити до деталей передчасно;
- враховувати характер матеріалу;
- використовувати різні типи мазків;
- постійно зіставляти частини між собою.

РОЗДІЛ 8. НАТЮРМОРТ У ЖИВОПИСІ

8.1. Особливості натюрморту

Натюрморт є одним із базових жанрів живопису, що відіграє важливу роль у навчальному процесі підготовки художників і майбутніх учителів мистецтва. Він дозволяє зосередитися на вивченні форми, кольору, світлотіні та композиції, що робить його ефективним засобом формування професійних умінь.

Ефективне опанування живопису натюрморту передбачає системну підготовку студентів, яка забезпечує усвідомлене виконання практичних завдань і формування професійних компетентностей.

Підготовчий етап включає кілька взаємопов'язаних напрямів.

По-перше, необхідним є теоретичне ознайомлення з основами кольорознавства. Без розуміння закономірностей кольору, його властивостей і взаємодії виконання живописних завдань ускладнюється, а результати можуть бути недостатньо переконливими. Тому опрацювання відповідних навчально-методичних матеріалів є обов'язковою передумовою практичної діяльності.

По-друге, важливо забезпечити матеріальну підготовку до занять, що передбачає добір предметів для натюрмортних постановок. Якість і різноманітність об'єктів безпосередньо впливають на зміст і художній рівень виконуваних робіт.

По-третє, необхідно сформувати навички роботи з живописною палітрою. Це передбачає вивчення властивостей фарб, їх змішування, досягнення необхідних кольорових відтінків і контролю насиченості та світлоти кольору.

Таким чином, підготовка до занять із живопису є комплексним процесом, що поєднує теоретичний, практичний і організаційний компоненти.

Натюрморт – це зображення групи неживих предметів, об'єднаних у певну композицію.

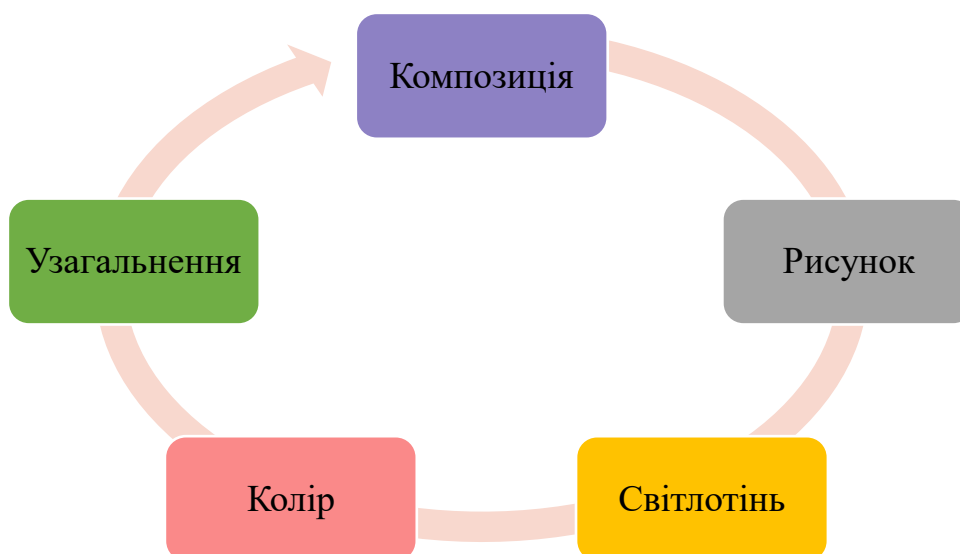
Передача матеріальності досягається через точні тональні відношення, колірні нюанси, фактуру мазка. Матеріальність – це здатність зображення передавати властивості предметів (твердість, м'якість, блиск, прозорість). Наприклад: метал блискучий, контрастний; тканина м'яка, з плавними переходами; скло прозоре, з рефlekсами.

Світлотінь є основою побудови натюрморту. Вона дозволяє передати об'єм предметів, показати їх взаємне розташування, створити простір. Правильне використання світлотіні забезпечує реалістичність і глибину зображення.

Таблиця 8.1.1. Особливості натюрморту

Особливість	Суть	Результат
Матеріальність	передача властивостей	реалістичність
Світлотінь	об'єм і освітлення	глибина

Схема 8.1.1. Побудова натюрморту



8.2. Натюрмортний фонд

У процесі навчання живопису натюрморт є одним із базових об'єктів художнього дослідження. Оскільки робота з ним має систематичний характер і триває протягом тривалого періоду (від одного до двох років), доцільним є створення індивідуального натюрмортного фонду.

Натюрмортний фонд – це сукупність предметів, матеріалів і допоміжних засобів, які використовуються для організації постановок.

До складу фонду можуть входити різноманітні об'єкти: побутовий посуд (керамічний, металевий, скляний); декоративні елементи; тканини різної фактури; предмети природного походження (фрукти, овочі, рослини).

Особливу цінність становлять предмети, що мають виразну форму, цікаву фактуру або складну кольорову гаму. Це можуть бути як нові, так і зношені речі, оскільки їхні фактурні особливості часто підсилюють художню виразність композиції.

Допускається також виготовлення окремих елементів фонду власноруч. Зокрема, скляні форми можуть бути модифіковані шляхом фарбування їх внутрішньої поверхні, що дозволяє отримати більш насичене та художньо виразне кольорове рішення.

Тло (фон) є важливим композиційним і колористичним елементом натюрморту. Воно впливає на сприйняття предметів, їхню виразність і загальний колорит постановки. Для створення тла можуть використовуватися кольоровий папір, тканини, декоративні матеріали, вторинні матеріали (зворотний бік шпалер, плакатів тощо).

Доцільним є використання поверхонь із нерівномірним кольоровим покриттям, оскільки варіативність відтінків у межах одного кольору сприяє більш живописному вирішенню композиції.

Фарбування матеріалів може здійснюватися різними видами фарб (гуаш, акварель, олія), що дозволяє варіювати фактуру та насиченість кольору.

Важливим компонентом постановки є площина, на якій розміщуються предмети. Вона впливає як на композиційне рішення, так і на світлотіньову організацію зображення.

Для цієї мети можуть використовуватися кольорові площини без візерунків, скляні поверхні, синтетичні матеріали (акрилат тощо).

Особливий ефект досягається при використанні скляної поверхні, розташованої над кольоровою основою. У такому випадку виникає явище відбиття предметів, що збагачує композицію та підсилює її живописність.

Різноманітність натюрмортного фонду є важливою умовою формування професійних навичок. Забезпечує варіативність навчальних завдань, розвиток композиційного мислення, удосконалення колористичного бачення, формування індивідуального художнього підходу.

Чим ширший спектр використовуваних предметів і матеріалів, тим більше можливостей виникає для створення складних і виразних художніх композицій.

Підготовка до виконання натюрморту є важливим етапом навчального процесу, що поєднує теоретичні знання та практичну організацію роботи. Формування натюрмортного фонду, добір тла та робочих матеріалів створюють умови для ефективного розвитку художніх умінь і навичок студентів.

8.3. Вправи з натюрморту

Етюд – це швидка навчальна робота з натури, спрямована на вивчення окремих аспектів зображення. Мета етюдів: розвиток спостережливості, удосконалення техніки, вивчення кольору і тону. Види етюдів: тональні, кольорові, композиційні.

Гризайль – це техніка виконання роботи в ахроматичній гамі (від білого до чорного). Значення: формує відчуття тону; допомагає зрозуміти

світлотінь; є основою для подальшої роботи з кольором.

Таблиця 8.3.1. Вправи у натюрморті

Вправа	Мета	Результат
Етюд	швидке вивчення	розвиток навичок
Гризайль	тональна побудова	об'єм

Очікувані результати навчання:

Студент:

- аналізує постановку натюрморту;
- передає матеріальність предметів;
- використовує світлотінь.

Методи навчання:

- пояснювально-ілюстративний
- практичний
- аналітичний

Практичні завдання

1. Виконати натюрморт із простих геометричних форм.
2. Створити етюд із передачею матеріальності предметів.
3. Виконати натюрморт у техніці гризайль.

Методичні рекомендації

- починати з простих постановок;
- визначати джерело світла;
- працювати від загального до деталі;
- узгоджувати тональні відношення.

Типові помилки

- відсутність цілісності;
- неправильна передача матеріалу;
- слабка світлотінь;

- порушення пропорцій.

Натюрморт є основним навчальним жанром живопису, що дозволяє сформувати базові художні навички. Його виконання сприяє розвитку спостережливості, технічної майстерності та художнього мислення.

Рисунок 8.3.1. Приклади студентських робіт (етюди)



РОЗДІЛ 9. ПЕЙЗАЖ У ЖИВОПИСІ

9.1. Види пейзажу

Пейзаж є одним із провідних жанрів живопису, що відображає природне або створене людиною середовище. Він відіграє важливу роль у формуванні художнього мислення, розвитку спостережливості та вмінь передавати простір, світло і атмосферу.

Пейзаж – це зображення природи або урбаністичного середовища, що передає стан довкілля, настроїв і характер місцевості.

Міський пейзаж (урбаністичний) – це зображення архітектури, вулиць, площ, будівель. Особливості: використання лінійної перспективи; чітка геометрія форм; велика кількість деталей. Міський пейзаж передає характер міського середовища, розвиває навички побудови перспективи.

Природний пейзаж – це зображення природних об'єктів (ліс, поле, гори, річки). Особливості: м'які форми, природні кольорові поєднання, увага до атмосфери. Природний пейзаж формує відчуття простору, розвиває спостережливість.

Морський пейзаж (марина) – це зображення моря, води, хвиль. Особливості: передача руху води, відображення світла, зміни кольору залежно від освітлення. Морський пейзаж розвиває відчуття динаміки, формує навички роботи з кольором.

Таблиця 9.1.1. Види пейзажу

Вид	Характеристика	Особливості
Міський	архітектура	перспектива
Природний	природа	м'якість форм
Морський	вода	рух

9.2. Особливості пейзажу

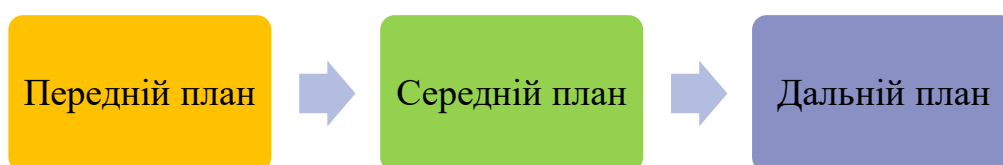
Повітряна перспектива є основним засобом передачі глибини у пейзажі. Проявляється через зменшення контрасту, освітлення дальніх планів, «охолодження» кольорів. Повітряна перспектива створює відчуття простору, підсилює реалістичність.

Плановість – це розподіл простору на плани передній, середній, дальній. Особливості: передній план найбільш деталізований; середній є помірний; дальній є узагальнений. Плановість формує глибину, організовує композицію.

Таблиця 9.2.1. Плановість у пейзажі

План	Характеристика	Колір
Передній	чіткий	теплий
Середній	помірний	нейтральний
Дальній	розмитий	холодний

Схема 9.2.1. Побудова пейзажу



Очікувані результати навчання:

Студент:

- розрізняє види пейзажу;
- використовує перспективу;
- будує плановість.

Методи навчання:

- пояснювально-ілюстративний
- практичний
- творчий

Практичні завдання

1. Виконати природний пейзаж із трьома планами.
2. Створити міський пейзаж із перспективою.
3. Виконати морський пейзаж із передачею руху води.

Методичні рекомендації

- починати з великих мас;
- не деталізувати дальній план;
- використовувати холодні кольори для глибини;
- зберігати цілісність композиції.

Типові помилки

- відсутність перспективи;
- однакова деталізація всіх планів;
- неправильне використання кольору;
- перевантаження композиції.

Рисунок 9.2.1. Приклади студентських робіт (пейзаж)



Пейзаж є важливим жанром живопису, що дозволяє розкрити просторові та колористичні можливості мистецтва. Його виконання сприяє розвитку художнього бачення, вміння передавати атмосферу та створювати цілісні композиції.

Рисунок 9.2.2. Приклади студентських робіт (пейзаж)



РОЗДІЛ 10. ПОРТРЕТ У ЖИВОПИСІ

10.1. Основи побудови портрета

Портрет є одним із найскладніших і водночас найважливіших жанрів живопису, оскільки поєднує точність зображення зовнішності людини з передачею її внутрішнього світу. Він відіграє значну роль у формуванні професійних умінь студентів, розвиваючи спостережливість, аналітичне мислення та художню майстерність.

Портрет – це зображення людини, яке передає не лише її зовнішні риси, а й індивідуальний характер, емоційний стан і психологічні особливості.

Рисунок 10.1.1. Приклади студентських робіт (портрет)



Правильне зображення голови людини ґрунтується на знанні її пропорцій.

Основні закономірності:

- голова умовно ділиться на 3 рівні частини: від лінії волосся до брів, від брів до основи носа, від носа до підборіддя;

- очі розташовані посередині голови;
- відстань між очима приблизно дорівнює ширині одного ока;
- вуха знаходяться між рівнем очей і носа.

Знання пропорцій забезпечує точність зображення, допомагає уникнути спотворень, є основою портретного рисунка.

Передача характеру – це одна з найважливіших задач портретного живопису. Досягається через міміку (вираз обличчя), положення голови, освітлення, кольорове рішення, мазок і фактуру.

Здобувач має не лише відтворити зовнішність, а й передати настрій, психологічний стан, індивідуальність людини.

Таблиця 10.1.1. Основи портрета

Елемент	Характеристика	Роль
Пропорції	будова голови	точність
Характер	внутрішній стан	виразність

10.2. Особливості портретного живопису

Портретний живопис має ряд характерних особливостей: поєднання точності та узагальнення; увага до деталей (очі, губи, руки); використання світлотіні для передачі об'єму; індивідуальність кожного образу.

Важливою є роль освітлення, яке може підкреслити форму, створити настрій, змінити сприйняття образу.

Таблиця 10.2.1. Особливості портрета

Особливість	Прояв	Результат
Точність	пропорції	схожість
Виразність	міміка	характер
Світлотінь	об'єм	реалістичність

Очікувані результати навчання:

Студент:

- знає пропорції голови;
- передає характер;
- виконує портрет із натури.

Методи навчання:

- пояснювально-ілюстративний
- практичний
- аналітичний

Практичні завдання

1. Виконати портрет у техніці гризайль.
2. Намалювати голову з дотриманням пропорцій.
3. Створити портрет із передачею емоційного стану.

Методичні рекомендації

- починати з конструктивного рисунка;
- дотримуватися пропорцій;
- працювати від загального до деталей;
- уникати надмірної деталізації на початковому етапі.

Типові помилки

- порушення пропорцій;
- «плоске» зображення;
- відсутність характеру;
- надмірна деталізація.

Портрет є складним жанром живопису, що поєднує технічну точність і художню виразність. Його вивчення сприяє розвитку професійних навичок і художнього мислення.

РОЗДІЛ 11. ФІГУРА ЛЮДИНИ У ЖИВОПИСІ

11.1. Основи зображення фігури

Зображення фігури людини є одним із найскладніших і водночас найважливіших завдань у живописі. Вимагає поєднання знань анатомії, пропорцій та вміння передавати рух і пластику тіла. Вивчення фігури людини сприяє розвитку просторового мислення, спостережливості та художньої майстерності студентів.

Фігура людини у живописі – це художнє відображення тіла людини, яке передає його будову, рух і виразність.

Анатомія є науковою основою зображення людського тіла. Вона вивчає будову кісток, м'язів і їх взаємодію. Основні аспекти: скелет як конструктивна основа; м'язи як пластична форма; взаємозв'язок частин тіла. Знання анатомії допомагає правильно передати форму, забезпечує реалістичність, дозволяє зображати рух.

Пропорції – це співвідношення частин тіла між собою. Основні закономірності: висота фігури дорівнює приблизно 7-8 висотам голови; плечі ширші за таз (у чоловіків); руки доходять до середини стегна; ноги займають приблизно половину висоти тіла.

Значення: забезпечує правильну будову; допомагає уникнути помилок; формує цілісність образу.

Рух – це положення тіла в дії або спокої, яке передає динаміку та характер. Передача руху досягається через нахил осі тіла, зміщення ваги, положення кінцівок, ритм форм. Особливе значення має принцип контрапосту – перенесення ваги на одну ногу, що створює природність пози.

Таблиця 11.1.1. Основи зображення фігури

Елемент	Характеристика	Роль
Анатомія	будова тіла	реалістичність
Пропорції	співвідношення	точність
Рух	положення тіла	виразність

11.2. Особливості зображення фігури людини

Фігура людини має ряд характерних особливостей: складна конструкція; поєднання геометричних і органічних форм; залежність форми від руху; індивідуальність пропорцій.

Важливу роль відіграє світлотінь, яка підкреслює об'єм, виділяє м'язи, створює пластичність форми.

Таблиця 11.2.1. Особливості фігури

Особливість	Прояв	Результат
Конструкція	будова	стабільність
Пластика	м'язи	об'єм
Рух	пози	динаміка

Очікувані результати навчання:

Студент:

- знає основи анатомії;
- дотримується пропорцій;
- передає рух фігури.

Методи навчання:

- пояснювально-ілюстративний
- практичний
- аналітичний

Практичні завдання

1. Виконати побудову фігури людини (схематично).
2. Намалювати фігуру у стані спокою.
3. Виконати етюд фігури в русі.

Методичні рекомендації

- починати з конструктивної побудови;
- використовувати прості форми (циліндр, куля);
- визначати вісь руху;
- не перевантажувати деталями.

Типові помилки

- порушення пропорцій;
- відсутність руху;
- «жорсткість» фігури;
- слабка анатомічна побудова.

Зображення фігури людини є важливим етапом професійної підготовки художника. Воно формує комплексні навички, що поєднують знання анатомії, пропорцій і пластики руху.

РОЗДІЛ 12. ТИПОВІ ПОМИЛКИ У ЖИВОПИСІ

12.1. Основні типові помилки

У процесі навчання живопису студенти часто припускаються типових помилок, пов'язаних із недостатнім розумінням основ композиції, кольору, пропорцій і світлотіні. Аналіз і усвідомлення цих помилок є важливою складовою формування професійних навичок, оскільки дозволяє своєчасно коригувати художню діяльність і підвищувати якість виконання робіт.

Типові помилки можуть виникати на різних етапах роботи – від побудови рисунка до завершального узагальнення.

Порушення пропорцій – це неправильне співвідношення частин зображення. Проявляється у спотворенні форми, неправильному розміщенні елементів, дисбалансі частин. Причини: відсутність аналізу, поспішність, недостатні навички рисунка, втрата реалістичності та переконливості зображення.

Цілісність – це узгодженість усіх елементів твору. Порушення проявляється у розрізненості частин, надмірній деталізації окремих елементів, відсутності композиційної єдності. Причини: робота без загального плану, концентрація на деталях, нехтування етапом узагальнення, робота виглядає незавершеною і фрагментарною.

«Брудний» колір – це втрата чистоти кольору внаслідок неправильного змішування. Проявляється у тьмяності, відсутності виразності, сірих або «замулених» відтінках. Причини: змішування великої кількості фарб, неправильний підбір кольорів, відсутність контролю насиченості, втрата декоративності та емоційного впливу.

Таблиця 12.1.1. Типові помилки у живописі

Помилка	Причина	Наслідок
Порушення пропорцій	слабкий рисунок	спотворення
Відсутність цілісності	робота по деталях	розрізненість
«Брудний» колір	неправильне змішування	тьмяність

12.2. Шляхи подолання помилок

Для ефективного навчання важливо не лише виявляти помилки, а й розуміти способи їх усунення.

Для виправлення пропорцій виконувати попередній рисунок, використовувати порівняння частин, перевіряти побудову на кожному етапі.

Для досягнення цілісності працювати від загального до деталей, регулярно відходити від роботи для оцінки, узгоджувати всі елементи між собою.

Для уникнення «брудного» кольору обмежувати кількість змішуваних фарб, використовувати чисті кольори, враховувати колірні закономірності.

Таблиця 12.2.1. Подолання помилок

Помилка	Спосіб виправлення	Результат
Пропорції	побудова	точність
Цілісність	узагальнення	гармонія
Колір	контроль змішування	чистота

Очікувані результати навчання:

Студент:

- розпізнає типові помилки;
- аналізує причини їх виникнення;

- виправляє їх у практичній діяльності.

Методи навчання:

- аналітичний
- практичний
- рефлексивний

Практичні завдання

1. Проаналізувати власну роботу та визначити помилки.
2. виправити пропорції у готовому рисунку.
3. Виконати кольорову вправу з контролем чистоти кольору.

Методичні рекомендації

- регулярно аналізувати свої роботи;
- не поспішати переходити до деталей;
- працювати системно;
- використовувати обмежену палітру.

Аналіз типових помилок є важливою частиною навчання живопису.

Усвідомлення причин і шляхів їх подолання сприяє підвищенню якості художніх робіт і формуванню професійної майстерності.

РОЗДІЛ 13. САМОСТІЙНА РОБОТА СТУДЕНТІВ

13.1. Основні види самостійної роботи

Самостійна робота є невід’ємною складовою навчального процесу з дисципліни «Живопис» і спрямована на закріплення теоретичних знань, розвиток практичних умінь та формування творчого мислення студентів. Вона забезпечує індивідуалізацію навчання, сприяє розвитку відповідальності, самостійності та професійної майстерності.

Самостійна діяльність у живописі передбачає виконання різноманітних завдань, що охоплюють як технічні вправи, так і творчі роботи.

Етюд – це короткочасна навчальна робота, спрямована на вивчення окремих аспектів живопису (колір, тон, форма, світло). Мета етюдів: розвиток спостережливості; удосконалення техніки; формування швидкості роботи. Етюди виконуються з натури; мають обмежений час; зосереджені на конкретному завданні.

Копіювання – це відтворення художніх творів майстрів з метою вивчення їхньої техніки та стилю. Мета: аналіз композиції, вивчення колориту, засвоєння художніх прийомів. Копіювання потребує точності, розвиває уважність, формує художній смак.

Творча композиція – це самостійне створення художнього твору за власним задумом. Мета: розвиток творчого мислення, формування індивідуального стилю, застосування знань на практиці.

Творча композиція вимагає попереднього задуму, передбачає ескізування, поєднує всі знання з живопису.

Таблиця 13.1.1. Види самостійної роботи

Вид роботи	Мета	Результат
Етюди	практика	навички
Копії	вивчення	досвід
Творчі композиції	творчість	самовираження

13.2. Організація самостійної роботи

Ефективність самостійної роботи залежить від правильної організації процесу. Основні етапи: постановка завдання, планування роботи, виконання, аналіз результату. Важливо дотримуватися регулярності, поєднувати різні види завдань, контролювати якість виконання.

Очікувані результати навчання:

Студент:

- планує власну діяльність;
- виконує різні види робіт;
- аналізує результати.

Методи навчання:

- самостійна робота
- практичний
- рефлексивний

Практичні завдання

1. Виконати серію етюдів (3-5 робіт).
2. Створити копію художнього твору.
3. Розробити власну композицію.

Критерії оцінювання

- відповідність завданню;
- технічна якість;
- цілісність композиції;
- творчий підхід.

Методичні рекомендації

- працювати регулярно;
- аналізувати власні роботи;
- використовувати різні матеріали;
- не боятися експериментів.

Типові труднощі

- відсутність системності;
- низька мотивація;
- поверхневий аналіз;
- страх помилок.

Самостійна робота є важливим етапом формування професійної компетентності студентів. Вона забезпечує закріплення знань, розвиток практичних умінь і становлення творчої особистості.

РОЗДІЛ 14. КОНТРОЛЬНІ ПИТАННЯ ТА ЗАВДАННЯ

14.1. Компетентності та програмні результати навчання

Компетентності:

Здатність розв'язувати складні спеціалізовані задачі у галузі середньої освіти, що передбачає застосування теоретичних знань і практичних умінь з наук предметної спеціальності, педагогіки, психології, теорії та методики навчання і характеризується комплексністю та невизначеністю умов організації освітнього процесу в закладах середньої освіти.

ЗК1. Здатність до абстрактного мислення, аналізу та синтезу, до застосування знань у практичних ситуаціях.

ЗК2. Знання й розуміння предметної області та професійної діяльності.

ЗК10. Здатність поважати різноманітність і мультикультурність суспільства, усвідомлювати необхідність рівних можливостей для всіх учасників освітнього процесу.

ФК1. Здатність перенесення системи наукових знань у професійну діяльність та в площину навчального предмету.

ПК1. Здатність глибоко розуміти класичні та новітні мистецтвознавчі поняття і на їх основі розробляти концептуальні засади образотворення.

ПК2. Здатність застосовувати знання термінології традиційних та цифрових видів образотворчого мистецтва в освітній, науковій і художньо-творчій діяльності.

ПК3. Здатність до оволодіння методологією образотворчої діяльності й засвоєння основ художньої майстерності.

ПК4. Здатність характеризувати історичні віхи еволюції образотворчого мистецтва й адекватно оцінювати наявні артефакти за об'єктивними критеріями їх художності.

ПК8. Здатність до глибокого засвоєння аксіології образотворчого мистецтва й аналізу його національних рис у контексті традиціоналізму і новаторства.

ПК9. Здатність створювати безпечні умови діяльності суб'єктів художньо-педагогічного процесу в мистецько-освітньому середовищі.

ПК10. Здатність до організації, проведення й оцінки результативності навчально-творчих практик, виховних заходів та виставок творів образотворчого мистецтва.

Програмні результати навчання:

РН7. Демонструє знання основ фундаментальних і прикладних наук (відповідно до предметної спеціальності), оперує базовими категоріями та поняттями предметної області спеціальності.

ПРН 2. Володіє поняттєво-термінологічним тезаурусом образотворчого мистецтва, психологією художньої творчості та художньою педагогікою.

ПРН 4. Уміє аналізувати особливості образного ладу, композиційної побудови та специфіку виражальних і техніко-виконавських засобів творів образотворчого мистецтва.

ПРН 5. Володіє технологією роботи з традиційними і сучасними матеріалами образотворчого мистецтва та основами художньої майстерності.

ПРН 7. Уміє графічно, колористично і пластично декорувати предмети ужиткового мистецтва.

ПРН 9. Знає комп'ютерно-графічні технології та вміє виконувати твори образотворчого мистецтва в цифровому форматі.

ПРН 12. Володіє педагогічним малюнком та демонстраційним обладнанням, дидактичним матеріалом унаочнення уроків образотворчого мистецтва.

ПРН 13. *Уміє* прищеплювати учням художні цінності традиційних і сучасних напрямів національного образотворчого мистецтва.

14.2. Контрольні питання та завдання

Контрольні питання. РОЗДІЛ 1. ТЕОРЕТИЧНІ ОСНОВИ ЖИВОПISУ

1. Що таке живопис як вид образотворчого мистецтва?
2. Які основні засоби художньої виразності використовуються у живописі?
3. У чому полягає роль кольору в живописному творі?
4. Які етапи розвитку живопису можна виділити в історії мистецтва?
5. Які особливості мав живопис епохи Відродження?
6. Що таке тон у живописі?
7. Яку роль виконує композиція?
8. Що таке простір у живописі?
9. Як взаємодіють форма, колір і світлотінь?
10. Чому живопис має емоційно-психологічний вплив на глядача?

Завдання.

1. Проаналізувати відомий живописний твір і визначити його основні виражальні засоби.
2. Створити схему взаємозв'язку основних понять живопису.
3. Виконати тональний етюд простого предмета.
4. Порівняти живопис різних історичних епох.
5. Написати короткий аналіз ролі кольору у створенні художнього образу.

Контрольні питання. РОЗДІЛ 2. КОЛЬОРОЗНАВСТВО

1. Які основні властивості кольору?
2. Що таке колірний тон?

3. Як світло впливає на сприйняття кольору?
4. Що таке насиченість кольору?
5. Які кольори називають хроматичними?
6. Які кольори належать до ахроматичних?
7. У чому різниця між теплими та холодними кольорами?
8. Що таке кольоровий контраст?
9. Які існують типи кольорових гармоній?
10. Що таке колорит і яку роль він виконує?

Завдання.

1. Створити кольорове коло.
2. Виконати шкалу світлоти одного кольору.
3. Побудувати ахроматичну шкалу.
4. Створити композицію у теплій кольоровій гамі.
5. Виконати етюд із використанням тепло-холодного контрасту.
6. Створити приклад монохромного колориту.
7. Виконати натюрморт у нюансному колориті.

Контрольні питання. РОЗДІЛ 3. СВІТЛО І ТІНЬ

1. Що таке світлотінь?
2. Які основні елементи світлотіні?
3. Чим відрізняється власна тінь від падаючої?
4. Яку роль виконує півтінь?
5. Що таке рефлекс?
6. Як світло допомагає передати об'єм?
7. Що таке тональний контраст?
8. Як змінюється контраст у просторі?
9. Які помилки найчастіше виникають у передачі світлотіні?
10. Чому не можна робити тінь абсолютно чорною?

Завдання.

1. Намалювати кулю з передачею світлотіні.

2. Побудувати падаючу тінь від предмета.
3. Виконати етюд куба при різному освітленні.
4. Передати об'єм циліндра за допомогою тону.
5. Створити композицію з вираженим контрастом світла і тіні.

Контрольні питання. РОЗДІЛ 4. КОМПОЗИЦІЯ В ЖИВОПИСІ

1. Що таке композиція?
2. Які основні принципи композиції?
3. Що таке композиційний центр?
4. Яку роль виконує ритм?
5. У чому полягає рівновага композиції?
6. Які бувають типи композиції?
7. Чим відрізняється симетрична композиція від асиметричної?
8. Які ознаки динамічної композиції?
9. Яку роль відіграє контраст?
10. Як композиція впливає на сприйняття твору?

Завдання

1. Створити симетричну композицію.
2. Виконати асиметричну композицію.
3. Побудувати композицію з чітким центром.
4. Створити динамічну композицію з використанням діагоналей.
5. Проаналізувати композицію відомого живописного твору.

Контрольні питання. РОЗДІЛ 5. ПЕРСПЕКТИВА В ЖИВОПИСІ

1. Що таке перспектива?
2. Які види перспективи існують?
3. Що таке лінія горизонту?
4. Яку функцію виконує точка сходження?
5. Які закономірності лінійної перспективи?
6. Що таке повітряна перспектива?
7. Як змінюється колір у просторі?

8. Чому дальні предмети менш контрастні?
9. Як перспектива допомагає передати глибину?
10. Які помилки виникають під час побудови перспективи?

Завдання.

1. Побудувати дорогу з точкою сходження.
2. Виконати пейзаж із повітряною перспективою.
3. Намалювати предмети на різній відстані.
4. Створити інтер'єр із використанням лінійної перспективи.
5. Передати простір через зміну кольору і контрасту.

Контрольні питання. РОЗДІЛ 6. МАТЕРІАЛИ І ТЕХНІКИ

ЖИВОПISУ

1. Які основні матеріали використовуються у живописі?
2. Які особливості акварельних фарб?
3. Чим гуаш відрізняється від акварелі?
4. Які переваги має олійний живопис?
5. Які функції виконують допоміжні матеріали?
6. Які типи пензлів існують?
7. Що таке лесування?
8. У чому особливість техніки імпасто?
9. Що таке техніка «по сирому»?
10. Як правильно організувати роботу з палітрою?

Завдання

1. Виконати етюд аквареллю.
2. Створити декоративну композицію гуашшю.
3. Виконати фрагмент роботи в техніці імпасто.
4. Створити таблицю змішування кольорів.
5. Виконати вправи зі змішування теплих і холодних відтінків.

Контрольні питання. РОЗДІЛ 7. МЕТОДИКА ВИКОНАННЯ

ЖИВОПISНИХ РОБІТ

1. Які основні етапи виконання живописної роботи?
2. Чому важливо працювати від загального до деталей?
3. Яку роль відіграє рисунок у живописі?
4. Як освітлення впливає на колір предмета?
5. Що таке колористичне бачення?
6. Чому колір залежить від середовища?
7. Яке значення має повітряна перспектива?
8. Чому важливо зберігати цілісність роботи?
9. Які типові помилки допускають студенти?
10. Як формується колорит твору?

Завдання.

1. Виконати натюрморт за всіма етапами роботи.
2. Проаналізувати власну живописну роботу.
3. Виконати акварельний етюд.
4. Створити композицію з урахуванням середовища та освітлення.
5. Визначити типові помилки у готовій роботі та запропонувати

способи їх виправлення.

Контрольні питання. РОЗДІЛ 8. НАТЮРМОРТ У ЖИВОПИСІ

1. Що таке натюрморт?
2. Які особливості натюрморту?
3. Що таке натюрмортний фонд?
4. Які предмети найчастіше використовуються у постановках?
5. Як організовується композиція натюрморту?
6. Яку роль відіграє освітлення?
7. Як передати матеріальність предметів?
8. Які типові помилки виникають у натюрморті?
9. Як досягти цілісності композиції?
10. Чому натюрморт є важливим навчальним жанром?

Завдання.

1. Виконати натюрморт із трьох предметів.
2. Передати різну фактуру предметів.
3. Створити натюрморт у теплому колориті.
4. Виконати тональний натюрморт.
5. Проаналізувати композицію натюрморту відомого художника.

Контрольні питання. РОЗДІЛ 9. ПЕЙЗАЖ У ЖИВОПИСІ

1. Що таке пейзаж?
2. Які види пейзажу існують?
3. Як передається простір у пейзажі?
4. Яку роль відіграє повітряна перспектива?
5. Як змінюється колір у просторі?
6. Які особливості освітлення у пейзажі?
7. Як передати стан природи?
8. Які труднощі виникають у роботі над пейзажем?
9. Що таке пленер?
10. Які засоби виразності найважливіші у пейзажі?

Завдання.

1. Виконати пейзаж із трьома планами.
2. Передати ранковий або вечірній стан природи.
3. Створити етюд неба.
4. Виконати пейзаж у холодному колориті.
5. Передати простір через зміну кольору та контрасту.

Контрольні питання. РОЗДІЛ 10. ПОРТРЕТ У ЖИВОПИСІ

1. Що таке портрет?
2. Які основні пропорції голови людини?
3. Яку роль відіграє міміка?
4. Як світлотінь допомагає передати об'єм?
5. Що таке характер образу?
6. Які особливості портретного живопису?

7. Як освітлення впливає на портрет?
8. Які типові помилки виникають у портреті?
9. Чому важливо починати роботу з конструктивного рисунка?
10. Як передати емоційний стан людини?

Завдання.

1. Виконати портрет у техніці гризайль.
2. Намалювати голову людини з дотриманням пропорцій.
3. Створити портрет із передачею емоційного стану.
4. Виконати автопортрет.
5. Передати характер людини через колір і освітлення.

Контрольні питання. РОЗДІЛ 11. ФІГУРА ЛЮДИНИ У ЖИВОПИСІ

1. Які основні пропорції фігури людини?
2. Як передати рух у зображенні?
3. Яку роль відіграє анатомія?
4. Як передати рівновагу фігури?
5. Які особливості зображення одягу?
6. Як передати об'єм тіла?
7. Які труднощі виникають у зображенні рук?
8. Як світлотінь допомагає моделювати форму?
9. Які типові помилки виникають під час зображення фігури?
10. Як досягти цілісності образу?

Завдання.

1. Виконати фігуру людини в русі.
2. Намалювати фігуру з натури.
3. Передати складки одягу.
4. Виконати етюд рук.
5. Створити композицію з фігурою людини.

Контрольні питання. РОЗДІЛ 12. ТИПОВІ ПОМИЛКИ У ЖИВОПИСІ

1. Які помилки найчастіше виникають у живописі?
2. Чому порушуються пропорції?
3. Як уникнути «брудного» кольору?
4. Що таке цілісність живописної роботи?
5. Як уникнути надмірної деталізації?
6. Чому важливо аналізувати власні роботи?
7. Як правильно працювати з тоном?
8. Яку роль відіграє узагальнення?
9. Як контролювати чистоту кольору?
10. Які способи подолання помилок є найефективнішими?

Завдання.

1. Проаналізувати власну роботу та визначити помилки.
2. Виправити порушення пропорцій.
3. Виконати вправу на чистоту кольору.
4. Порівняти правильне і помилкове композиційне рішення.
5. Створити пам'ятку «Типові помилки у живописі».

РЕКОМЕНДОВАНА ЛІТЕРАТУРА

Основна:

1. Кириченко М.А., Кириченко І.М. Основи образотворчої грамоти / М.А. Кириченко, І.М. Кириченко. – К.: Вища школа, 2002. – 192 с. (Наявний в бібліотеці університету в кількості 62 примірників).
2. Котляр В.П. Основи образотворчого мистецтва / В.П. Котляр. – К.: Кондор, 2006. – 200 с. (Наявний в бібліотеці університету в кількості 40 примірників).
3. Матеріали і техніка олійного живопису : навч. посібник / укладач : О.Я. Музика. – Умань : ВПЦ «Візаві», 2013. – 114 с.
4. Петухова Т. А., Луценко І. В., Піддубна О. М. Особливості розвитку олійного та акрилового живопису в контексті сучасного мистецтвознавства. Вісник науки та освіти. 2025. № 5 (35). С. 2657–2675. ISSN 2786-6165.
5. Пісьо С. Я., Піддубна О. М., Козік В. В. Синтез академічного живопису та пластичної анатомії в концептуальному дизайні: пошук нових вимірів творчості. Актуальні питання гуманітарних наук: міжвузівський збірник наукових праць молодих вчених Дрогобицького державного педагогічного університету імені Івана Франка. 2024. Вип. 78, т. 2 (78). С. 102–110. ISSN 2308-4863.
6. Піддубна О. М., Шостачук Т. В., Максимчук А. П. Методика викладання образотворчого мистецтва на засадах міждисциплінарної взаємодії рисунка, живопису, композиції та педагогічного малюнка. Інноваційна педагогіка. 2026. Вип. 92, т. 2. С. 31–35.
7. Піддубна О. М., Шостачук Т. В., Максимчук А. П. Інтеграція рисунка, живопису та композиції в навчальній практиці (пленер): методика викладання. Педагогічна інноватика: сучасність та перспективи. 2026. № 12. С. 137–142.
8. Піддубна О. М., Максимчук А. П. Трансформація мистецької освіти: нові методи викладання живопису, рисунка і композиції для здобувачів

вищої освіти в умовах цифрового середовища. Вісник науки та освіти. 2026. № 1 (43). С. 2501–2512.

9. Піддубна О. М. Живопис у розвитку творчих здібностей майбутніх вчителів образотворчого мистецтва / О. М. Піддубна // Проблеми освіти. – 2019. – Вип. 92. – С. 111-115.

10. Піддубна О. М. Формування мистецької культури школярів за допомогою творів живопису // Сучасна українська освіта: стратегії та технології навчання молоді і дорослих : зб. наук. праць VI Міжнар. наук.-прак. інтернет-конф., 27 лют. 2019 р. : [наук. ред. О.І. Шапран; уклад.: Ю. П. Шапран, Н. П. Онищенко]. - Переяслав-Хмельницький, 2019. - . С. 59-64

11. Піддубна О.М. Значення начерків у художньо-творчій діяльності майбутніх учителів образотворчого мистецтва з дисциплін «Малюнок» і «Живопис» / О.М. Піддубна // Вісник Житомирського державного університету імені Івана Франка. Педагогічні науки. – Житомир, 2016. – Вип. 2 (84). – С. 107-112.

12. Яремків М. Композиція / М. Яремків. – Тернопіль: «Підручники і посібники». – 2005. – 110 с. (Наявний в бібліотеці університету в кількості 1 примірника).

13. Piddubna O., Pylnik R., Pichkur M., Poluden L., Sotska H., Maksymchuk A. Pedagogical Mechanisms to Activate the Creative Development of Students of Art and Pedagogical Specialties of Higher Education Institutions by Means of the Latest Art. Revista Romaneasca Pentru Educatie Multidimensionala. 2023. Vol. 15, Iss. 3, P. 1-14.

Додаткова:

1. Альбом художніх робіт здобувачів вищої освіти (освітній рівень: бакалавр, спеціальність 014 Середня освіта (Образотворче мистецтво), спеціальність 015 Професійна освіта (Дизайн)). Авт. вступ. статті та упоряд. альбома Піддубна О. М., Колесник Н. Є. – Житомир. – Вид-во ЖДУ імені Івана Франка, 2020. – 40 с.: іл.+CD

2. Гілязова Н.М. Рисунок. Живопис: навчальний посібник / Н.М. Гілязова. – Івано-Франківськ.: Симфонія форто, 2000. – 112 с.
3. Кім О. О., Піддубна О. М., Корницька Л. А. Відродження стародавніх мистецьких технік у сучасному світі. Актуальні питання гуманітарних наук: міжвузівський збірник наукових праць молодих вчених Дрогобицького державного педагогічного університету імені Івана Франка. 2025. Вип. 83, т. 2. С. 44–49. ISSN 2308-4863.
4. Піддубна О. М. Фахові дисципліни у розвитку творчих здібностей майбутніх учителів образотворчого мистецтва: історичний аспект // Система підготовки майбутніх фахівців у контексті становлення Нової української школи: монографія / за заг. редакцією В.Є. Литнєва, Н.Є. Колесник, Т.В. Завязун. – Житомир: Вид. О. О. Євенок, 2019. – С. 70-79
5. Піддубна О. М. Формування професійної компетентності вчителів образотворчого мистецтва в процесі вивчення предметів «Малюнок» й «Живопис» під час виконання начерків // Професійна освіта в умовах інтеграційних процесів: теорія і практика : зб. наук. пр. У 2 ч. Ч. 1. – Житомир, 2017 р. – С. 282-285
6. Сковронський В.М. Технологія живопису та декоративно-прикладного мистецтва : навч. посіб. / В.М. Сковронський. – К. : КНУКіМ, 2007. – 207 с.

Інтернет ресурси:

1. Oil Painting Tips // Patreon Highlights. [Електронний ресурс] – Режим доступу до ресурсу: <https://www.youtube.com/watch?v=Vnvh86OMhbs>
2. Portrait Painting Tutorial // A Strategy for Success. [Електронний ресурс] – Режим доступу до ресурсу: <https://www.youtube.com/watch?v=KerRXbVq8rE>
3. Акварель [Електронний ресурс] – Режим доступу до ресурсу: <https://www.youtube.com/watch?v=1eANXuBNIW4>
4. Бібліотека Житомирського державного університету імені Івана

Франка. [Електронний ресурс] – Режим доступу до ресурсу:
<http://eprints.zu.edu.ua/>

5. Національна бібліотека України імені В.І. Вернадського [Електронний ресурс] – Режим доступу до ресурсу:
<http://nbuv.gov.ua/node/554>

6. Портал: Живопис. [Електронний ресурс] – Режим доступу до ресурсу:
<https://uk.wikipedia.org/wiki/%D0%9F%D0%BE%D1%80%D1%82%D0%B0%D0%BB:%D0%96%D0%B8%D0%B2%D0%BE%D0%BF%D0%B8%D1%81>

Рисунок. Живопис: навчальний посібник / Н.М. Гілязова.
[Електронний ресурс] – Режим доступу до ресурсу:
<https://issuu.com/i.grebeniuk80/docs/>

ДОДАТКИ

Додаток А

Схема А.1. Колірне коло

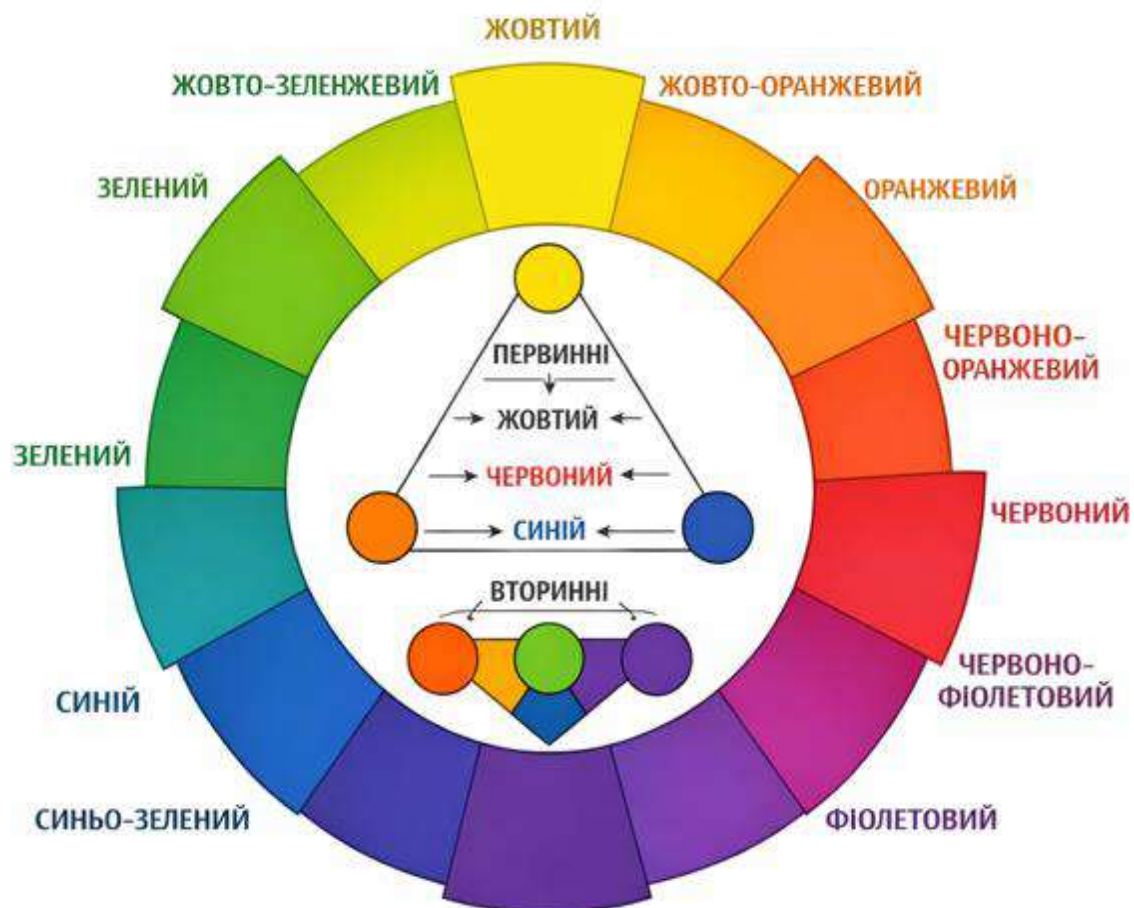


Схема А.2. Світлотінь

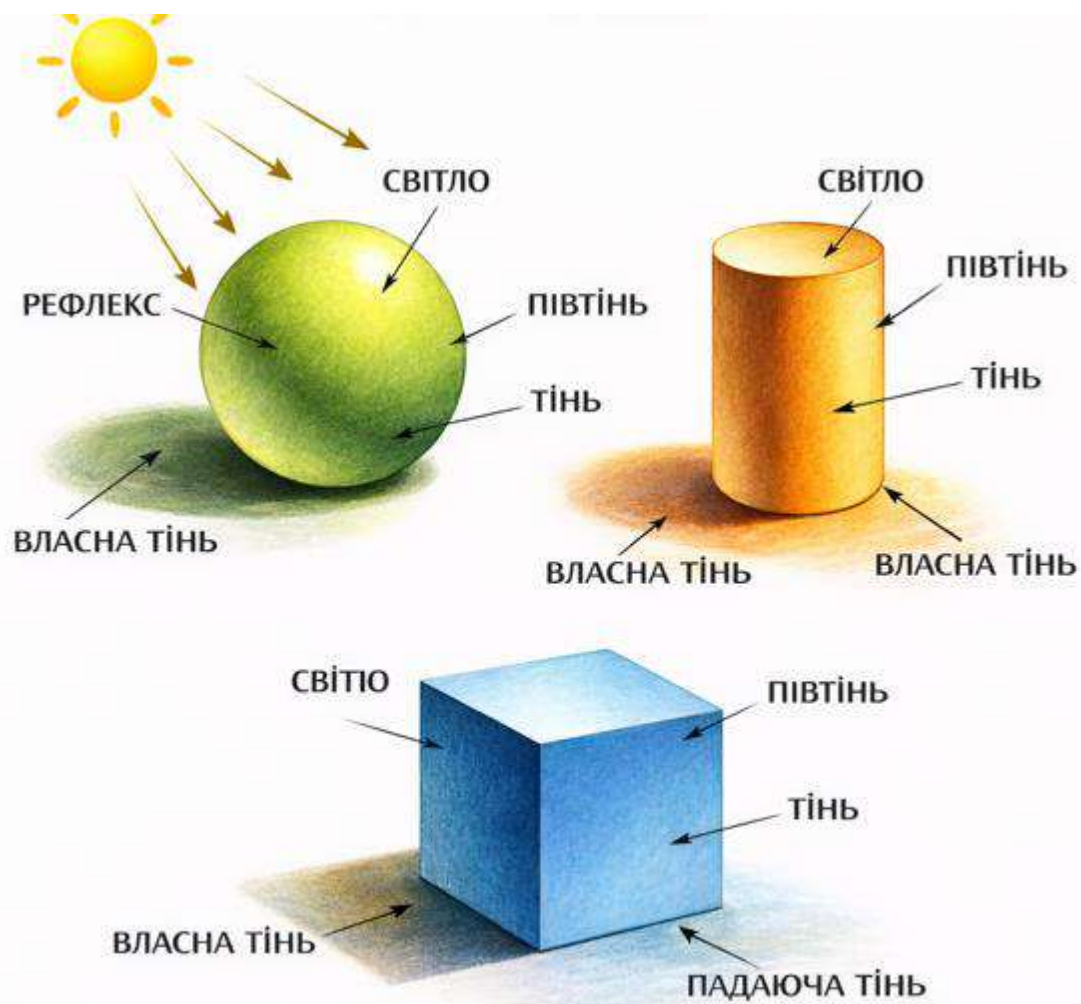


Рисунок В.1. Покрокові інструкції. Натюрморт

1. Побудова



2. Світлотінь



3. Підмалювання



4. Накладка кольору



5. Опрацювання деталей



6. Узагальнення



5. Опрацювання деталей

6. Узагальнення

Рисунок В.2. Покрокові інструкції. Портрет

1. Побудова



2. Пропорції



3. Світлотінь



4. Підмалювання



4. Підмалювання



5. Накладка кольору



5. Опрацювання



6. Узагальнення



Таблиця Г.1. Властивості кольору

Властивість	Характеристика	Приклад у живописі
Колірний тон	Основний колір	червоний, синій
Світло	Ступінь освітленості	світлий / темний
Насиченість	Інтенсивність кольору	яскравий / приглушений

Таблиця Г.2. Теплі та холодні кольори

Тип кольору	Характеристика	Вплив
Теплі	червоний, жовтий	наближають
Холодні	синій, зелений	віддаляють
Етап	Зміст роботи	Результат

Таблиця Г.3. Техніки живопису

Техніка	Особливості	Використання
Лесування	прозорі шари	акварель
Імпасто	товстий мазок	олійний живопис
По сиromу	розмитість	пейзаж

Таблиця Г.4. Етапи виконання живописної роботи

Етап	Зміст роботи	Результат
1	Аналіз	розуміння постановки
2	Рисунок	побудова форми
3	Тон	об'єм
4	Колір	цілісність

Схема Д.1. Засоби виразності живопису



Схема Д.2. Етапи виконання роботи



Колірне коло



Методичні рекомендації

До теми «Натюрморт»

Методичні вказівки:

- починати з простих форм
- дотримуватись пропорцій
- працювати від загального

Типові помилки:

- перевантаження деталями
- відсутність цілісності

До теми «Портрет»

Рекомендації:

- враховувати анатомію
- працювати з натури
- передавати характер

До теми «Пейзаж»

Рекомендації:

- використовувати повітряну перспективу
- передавати плани

Додаток З

Рисунок 3.1. Приклади студентських робіт (рослини, квіти)



Рисунок 3.1. Приклади студентських робіт (рослини, квіти)



Рисунок 3.1. Приклади студентських робіт (рослини, квіти)



Рисунок 3.1. Приклади студентських робіт (рослини, квіти)



Рисунок 3.1. Приклади студентських робіт (рослини, квіти)



Рисунок 3.1. Приклади студентських робіт (рослини, квіти)



Рисунок 3.1. Приклади студентських робіт (рослини, квіти)



Рисунок 3.1. Приклади студентських робіт (рослини, квіти)



Рисунок 3.2. Приклади студентських робіт (натюрморт 1)



Рисунок 3.2. Приклади студентських робіт (натюрморт 1)

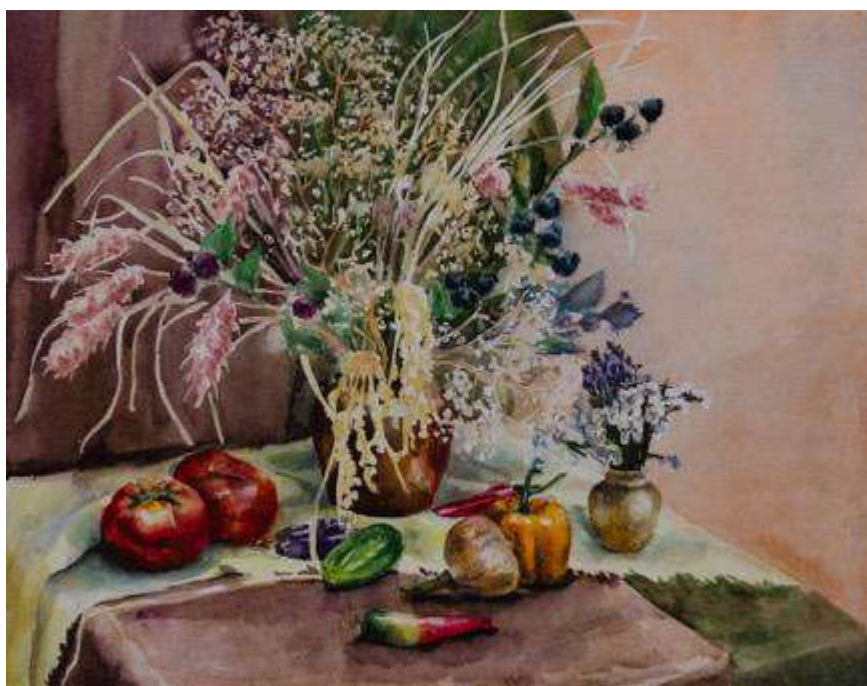


Рисунок 3.3. Приклади студентських робіт (натюрморт 2)



Рисунок 3.4. Приклади студентських робіт (натюрморт 3)



Рисунок 3.5. Приклади робіт (натюрморт з вином)



Рисунок 3.5. Приклади робіт (натюрморт з хлібом)



Рисунок 3.6. Приклади студентських робіт (птахи, тварини)



Рисунок 3.6. Приклади робіт (птахи, тварини)



Рисунок 3.6. Приклади робіт (тварини)



Рисунок 3.6. Приклади робіт (птахи, тварини)



Рисунок 3.6. Приклади робіт (тварини)



Рисунок 3.6. Приклади робіт (тварини)



Рисунок 3.6. Приклади студентських робіт (птахи, тварини)



Рисунок 3.7. Приклади студентських робіт (пейзаж)



Рисунок 3.7. Приклади студентських робіт (пейзаж)



Рисунок 3.7. Приклади студентських робіт (пейзаж)

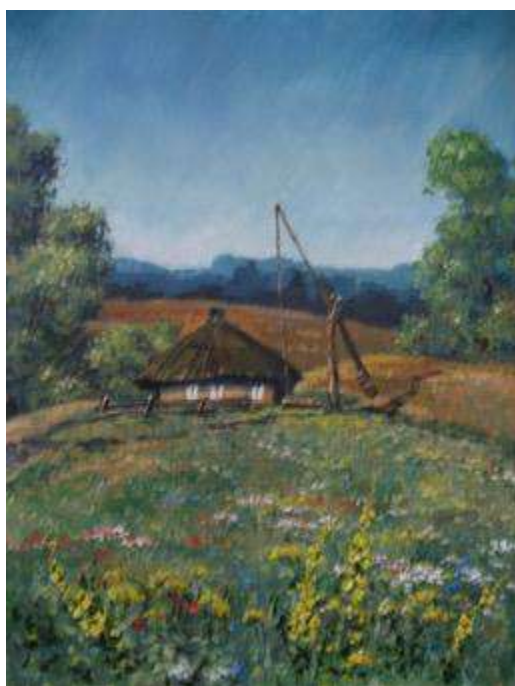


Рисунок 3.7. Приклади студентських робіт (пейзаж)



Рисунок 3.7. Приклади студентських робіт (пейзаж)



Рисунок 3.7. Приклади студентських робіт (пейзаж)



Рисунок 3.7. Приклади студентських робіт (пейзаж)



Рисунок 3.7. Приклади студентських робіт (пейзаж)



Рисунок 3.7. Приклади студентських робіт (пейзаж)



Рисунок 3.7. Приклади студентських робіт (пейзаж)



Рисунок 3.7. Приклади студентських робіт (пейзаж)



Рисунок 3.7. Приклади студентських робіт (пейзаж)



Рисунок 3.7. Приклади студентських робіт (пейзаж)



Рисунок 3.7. Приклади студентських робіт (пейзаж)



Рисунок 3.7. Приклади студентських робіт (пейзаж)



Рисунок 3.7. Приклади студентських робіт (пейзаж)



Рисунок 3.7. Приклади студентських робіт (пейзаж)



Рисунок 3.7. Приклади студентських робіт (пейзаж)



Рисунок 3.7. Приклади студентських робіт (пейзаж)



Рисунок 3.7. Приклади студентських робіт (пейзаж)



Рисунок 3.7. Приклади студентських робіт (пейзаж)



Рисунок 3.7. Приклади студентських робіт (пейзаж)



Рисунок 3.7. Приклади студентських робіт (пейзаж)



Рисунок 3.7. Приклади студентських робіт (пейзаж)



Рисунок 3.7. Приклади студентських робіт (пейзаж)



Рисунок 3.8. Приклади студентських робіт (портрет)



Рисунок 3.9. Приклади студентських робіт (фігура людини)



Рисунок 3.9. Приклади студентських робіт (фігури людей)

